



Spoločný program rozvoja Združenia obcí Rajecká dolina na roky 2023 - 2027



September 2023

Spoločný program rozvoja Združenia obcí Rajecká dolina

Spracovaný v roku 2023 ako aktualizácia *Plánu hospodárskeho a sociálneho rozvoja Združenia Rajecká dolina* v súlade so Zákonom č. 539/2008 Z.z. o podpore regionálneho rozvoja v znení zákona č. 309/2014 Z. z., 378/2016 Z. z., 58/2018 Z. z., 313/2018 Z. z., 221/2019 Z. z., 134/2020 Z. z., 258/2021 Z. z., 113/2022 Z. z., 311/2023 Z. z. účinného od 1. januára 2023.

Spracovateľ:

Združenie obcí Rajecká dolina
Námestie SNP 1/29, 013 13 Rajecké Teplice
IČO: 37805533

© Združenie obcí Rajecká dolina (2023)

OBSAH

1	ÚVOD	6
2	VYMEDZENIE A POLOHA	9
	2.1 Základná charakteristika	9
	2.2 Poloha	10
	2.3 Vymedzenie	10
	2.4 Vývoj územia	12
	2.5 Analýza SWOT.....	17
3	ŽIVOTNÉ PROSTREDIE.....	18
	3.1 Vodné hospodárstvo	18
	3.2 Odpadové hospodárstvo.....	21
	3.3 Energetika	21
	3.4 Zásobovanie plynom a teplom	21
	3.5 Environmentálne záťaže	21
	3.6 Ochrana a kvalita krajiny	22
	3.7 Analýza SWOT.....	24
4	REGIONÁLNA INFRAŠTRUKTÚRA.....	25
	4.1 Urbanizačné predpoklady.....	25
	4.2 Dopravná infraštruktúra	25
	4.3 Bývanie a bytový fond.....	27
	4.4 Občianska vybavenosť.....	28
	4.5 Analýza SWOT.....	31
5	OBYVATEĽSTVO	32
	5.1 Vývoj počtu obyvateľov	34
	5.2 Veková štruktúra obyvateľstva	37
	5.3 Vzdelanostná a religiózna štruktúra obyvateľstva.....	37
	5.4 Ekonomická štruktúra obyvateľstva.....	39
	5.5 Analýza SWOT.....	48
6	HOSPODÁRSTVO.....	49
	6.1 Primárny sektor	49
	6.2 Sekundárny sektor	50
	6.3 Terciárny sektor	53
	6.4 Analýza SWOT.....	54
7	CESTOVNÝ RUCH	55
	7.1 Analýza primárnej ponuky.....	55
	7.2 Analýza sekundárnej ponuky	63
	7.3 Analýza SWOT.....	66
8	STRATÉGIA ROZVOJA.....	68
	8.1 Vízia	68
	8.2 Program rozvoja.....	69
9	REALIZÁCIA PROGRAMU	74
	9.1 Akčný plán na roky 2023 - 2027	74
	9.2 Plán realizácie	77
	9.3 Inštitucionálne a organizačné zabezpečenie realizácie Programu	77
	9.4 Finančné zabezpečenie realizácie Programu	78
10	VÝCHODISKÁ STRATÉGIE	79

10.1	Národná úroveň	79
10.2	Nadregionálna úroveň	80
10.3	Regionálna úroveň	80
11	ZÁVER.....	81

ZOZNAM OBRÁZKOV

Obrázok 1: Mapa územia združenia Rajecká dolina (<http://www.zord.sk/>)

Obrázok 2: Kostol sv. Ladislava, Rajec

Obrázok 3: Mestské múzeum, Rajec

Obrázok 4: Ľudová architektúra, Čičmany

Obrázok 5: Klak, Malá Fatra

Obrázok 6: Fačkovské sedlo

Obrázok 7: Informačná tabuľa, ChKO Strážovské vrchy

Obrázok 8: Informačná tabuľa, Čičmany

Obrázok 9: Budova starej radnice, Rajec

Obrázok 10: Hrad Lietava

ZOZNAM GRAFOV

Graf 1: Podiel obcí na rozlohe mikroregiónu

Graf 2: Počet bytov v rokoch 2011 a 2021

Graf 3: Počet obyvateľov obcí združenia Rajecká dolina v roku 2022

Graf 4: Podiel obyvateľov jednotlivých obcí na celkovom počte obyvateľov združenia Rajeckej doliny v roku 2022

Graf 5: Celkový počet obyvateľov obcí, ktoré sú v súčasnosti členmi združenia Rajecká dolina

Graf 6: Zmena v počte obyvateľov obcí medzi rokmi 2005 a 2022 (v %)

Graf 7: Podiel obyvateľov s vysokoškolským vzdelaním (v %)

Graf 8: Podiel obyvateľov, ktorí sa pri sčítaní v roku 2021 prihlásili k cirkvi alebo náboženskému hnutiu (v %)

Graf 9: Podiel pracujúcich (okrem dôchodcov) z celkového počtu obyvateľov v roku 2021 (v %)

Graf 10: Podiel pracujúcich dôchodcov z celkového počtu obyvateľov v roku 2021 (v %)

Graf 11: Podiel dôchodcov z celkového počtu obyvateľov v roku 2021 (v %)

- Graf 12:** Zákonodarcovia, riadiaci pracovníci (v %)
- Graf 13:** Špecialisti (v %)
- Graf 14:** Technici a odborní pracovníci (v %)
- Graf 15:** Administratívni pracovníci, úradníci (v %)
- Graf 16:** Pracovníci v službách a obchode (v %)
- Graf 17:** Kvalifikovaní robotníci a remeselníci (v %)
- Graf 18:** Operátori a montéri strojov a zariadení (v %)
- Graf 19:** Pomocní a nekvalifikovaní pracovníci (v %)
- Graf 20:** Podiel zamestnancov z ekonomicky aktívnych obyvateľov (v %)
- Graf 21:** Podiel podnikateľov z ekonomicky aktívnych obyvateľov (v %)
- Graf 22:** Podiel nezamestnaných z celkového počtu obyvateľov v roku 2021 (v %)
- Graf 23:** Počet právnických osôb neziskových (r. 2021)
- Graf 23:** Počet právnických osôb ziskových (r. 2021)
- Graf 23:** Počet právnických osôb spolu (r. 2021)
- Graf 23:** Počet právnických osôb na 1000 obyvateľov (r. 2021)

ZOZNAM TABULIEK

- Tabuľka 1:** Rozloha obcí združenia (Zdroj: ŠÚ SR, 2022)
- Tabuľka 2:** Environmentálne záťažé na území združenia obcí (Zdroj: enviroportal.sk, 2023)
- Tabuľka 3:** Veľkostné skupiny sídiel v regióne (Zdroj: ŠÚ SR, 2023)
- Tabuľka 4:** Počet obývaných bytov (Zdroj: ŠÚ SR - SOBD 2011 a 2021)
- Tabuľka 5:** Počet obyvateľov združenia (Zdroj: ŠÚ SR, 2023)
- Tabuľka 6:** Počet obyvateľov jednotlivých obcí združenia v rokoch 2005 až 2022 (Zdroj: ŠÚ SR)
- Tabuľka 7:** Veková štruktúra obyvateľov združenia obcí Rajecká dolina v r. 2022 (Zdroj: ŠÚ SR)
- Tabuľka 8:** Vzdelanostná štruktúra obyvateľov združenia obcí Rajecká dolina v r. 2022 (Zdroj: ŠÚ SR)
- Tabuľka 9:** Využitie plochy združenia obcí Rajecká dolina (Zdroj: ŠÚ SR, 2014)
- Tabuľka 10:** Počet a štruktúra právnických osôb v roku 2021 (Zdroj: ŠÚ SR, 2023)

1 ÚVOD

Rozvoj je základným cieľom každej ľudskej činnosti a je podstatou ľudskej existencie ako takej. Tak ako rozvíjajú jedinci svoje schopnosti v škole a v práci, ako rastú obchodné spoločnosti a ako sa rozvíja celá krajina v záujme zlepšovania života svojich obyvateľov, tak je nevyhnutné, aby sa plánovane rozvíjali aj menšie územné jednotky - vyššie územné celky a jednotlivé obce. Akousi nadstavbou, ktorá v mnohom umožní podporiť prípadne plne zastúpiť individuálne strategické plánovanie jednotlivých obcí, je spolupráca viacerých obcí, ktoré sa združujú vo forme mikroregiónov. Pod pojmom mikroregión rozumieme geograficky ohraničené územie, ktoré má isté spoločné charakteristiky (napríklad prírodné, demografické, historické, kultúrne). Zákon č. 539/2008 Z. z. o podpore regionálneho rozvoja v aktuálnom znení neskorších predpisov definuje mikroregionálne združenie ako právnickú osobu, založenú na účely dosiahnutia spoločných riešení pri zvyšovaní úrovne hospodárskeho, sociálneho a územného rozvoja regiónu a v zmysle § 20a až 20f zákona Slovenskej národnej rady č. 369/1990 Zb. o obecnom zriadení je mikroregión vo svojej podstate združenie obcí. Predmetom činnosti takéhoto združenia je najmä oblasť sociálnych vecí, starostlivosti o životné prostredie (predovšetkým zhromažďovanie, odvoz a spracúvanie komunálneho odpadu, odvádzanie a čistenie odpadových vôd), miestna doprava, oblasť školstva, kultúry a miestny cestovný ruch. Svojou činnosťou združenie obcí napomáha vytvárať podmienky na plnenie úloh obcí, ako aj úloh vyššieho územného celku.

Združenie obcí Rajecká dolina (ďalej aj iba ako „ZORD“ alebo „Združenie“) sa sformovalo už v roku 2009. V roku 2023 je jeho členom 23 obcí povodia Rajčanky a jej okolia. Predkladaný spoločný program rozvoja je spracovaný tak, aby sa stal užitočným nástrojom nielen na koordináciu prioritných rozvojových zámerov, ale aj na získanie prostriedkov potrebných na ich realizáciu.

Spoločný program rozvoja Združenia Rajecká dolina (ďalej aj ako „Program“ alebo „PHSR“, ako skratka dlhodobu zaužívaného, avšak legislatívne už nepodporovaného názvu „Program hospodárskeho a sociálneho rozvoja“) je spracovaný podľa zákona NR SR č. 539/2008 Z. z. o podpore regionálneho rozvoja, kde je vymedzený obsah rozvojových dokumentov. Je to strednodobý rozvojový dokument, ktorý je vypracovaný v súlade s cieľmi a prioritami ustanovenými v národnej stratégii a zohľadňuje ciele a priority ustanovené v programe rozvoja vyššieho územného celku, na území ktorého sa obce nachádzajú, a je vypracovaný podľa záväzných častí územnoplánovacích dokumentácií združených obcí. Bol vytvorený pri uplatnení partnerstva so sociálno-ekonomickými partnermi, ktorí zabezpečujú hospodársky, sociálny a územný rozvoj dotknutého regiónu s ohľadom na jeho udržateľnosť.

Hlavným cieľom podpory regionálneho rozvoja je

- a) odstraňovať alebo zmierňovať nežiaduce rozdiely v úrovni hospodárskeho rozvoja, sociálneho rozvoja a územného rozvoja regiónov a zabezpečiť trvalo udržateľný rozvoj regiónov,
- b) zvyšovať ekonomickú výkonnosť, konkurencieschopnosť regiónov a rozvoj inovácií v regiónoch pri zabezpečení trvalo udržateľného rozvoja,
- c) zvyšovať zamestnanosť a životnú úroveň obyvateľov v regiónoch pri zabezpečení trvalo udržateľného rozvoja.

Samotná podpora regionálneho rozvoja je zameraná najmä na:

- a) komplexné využívanie vnútorného rozvojového potenciálu územia - prírodných, kultúrnych, materiálnych, finančných, ľudských a inštitucionálnych zdrojov,
- b) rozvoj vedy, výskumu a vývoja prispievajúci k celkovému rozvoju regiónu so zreteľom na podporu zavádzania nových technológií a inovácií pri rešpektovaní vnútorných špecifík regiónu,
- c) rozvoj informatizácie a digitalizácie v regióne,
- d) rozvoj hospodárstva a podnikateľského prostredia v regióne s cieľom zvýšiť jeho produktivitu, optimalizovať štruktúru hospodárstva, vytvárať nové pracovné miesta a stabilizovať ohrozené pracovné miesta,
- e) rozvoj ľudských zdrojov vrátane zvyšovania vzdelanostnej úrovne, kvalifikácie a zlepšovania prípravy detí a mladých dospelých na trh práce,
- f) predchádzanie sociálneho vylúčenia a zmiernovanie jeho negatívnych dôsledkov, podporu rovnosti príležitostí na trhu práce a podporu znevýhodnených komunit,
- g) realizáciu verejných prác podporujúcich rozvoj regiónu,
- h) zlepšenie a rozvoj sociálnej infraštruktúry regiónu,
- i) zlepšenie dopravnej a technickej vybavenosti regiónu, inžinierskych stavieb,
- j) rozvoj cestovného ruchu,
- k) medzištátnu, cezhraničnú a medziregionálnu spoluprácu v oblasti regionálneho rozvoja v záujme trvalo udržateľného rozvoja regiónu,
- l) zachovanie identity a rozvoj kultúry a starostlivosť o kultúrne dedičstvo regiónov a sídiel,
- m) rozvoj pôdohospodárstva a rozvoj vidieka, rozvoj vidieckych oblastí a zvyšovanie kvality života na vidieku,
- n) realizáciu opatrení na ochranu, udržiavanie a zvelaďovanie životného prostredia a na obmedzovanie vplyvov poškodzujúcich životné prostredie a zlepšenie environmentálnej infraštruktúry regiónu,
- o) ochranu prírody, efektívne využívanie prírodných zdrojov regiónu a využívanie alternatívnych zdrojov energie,
- p) rozvoj občianskej vybavenosti a rozvoj služieb v regióne,
- q) udržateľný rozvoj aglomerácií, obnovu, regeneráciu a rozvoj miest a obcí podľa záväznej časti príslušnej územnoplánovacej dokumentácie,
- r) zvyšovanie dostupnosti a kvality bývania,
- s) budovanie a posilňovanie štruktúr občianskej spoločnosti, rozvoj prosociálneho správania obyvateľstva,
- t) rozvoj multikultúrnej spoločnosti v regióne vrátane multikultúrneho dialógu, spolupráce a tolerancie v regiónoch a sídlach,
- u) rozvoj telesnej kultúry, športu a turistiky,
- v) ochranu, podporu a rozvoj verejného zdravia a i.

Financovanie realizácie tohto rozvoja, vzhľadom na zainteresovanie viacerých partnerov a aj vzhľadom na spoločensky, územne i ekonomicky celoplošný dopad, je uvažované z viacerých zdrojov:

- a) zo štátneho rozpočtu,
- b) zo štátnych účelových fondov,
- c) z rozpočtov vyšších územných celkov,
- d) z rozpočtov obcí,
- e) z prostriedkov fyzických osôb,
- f) z prostriedkov právnických osôb,
- g) z úverov a príspevkov medzinárodných organizácií,

- h) z prostriedkov vyplývajúcich z medzinárodných zmlúv o poskytnutí grantu uzatvorených medzi Slovenskou republikou a inými štátmi, a i.

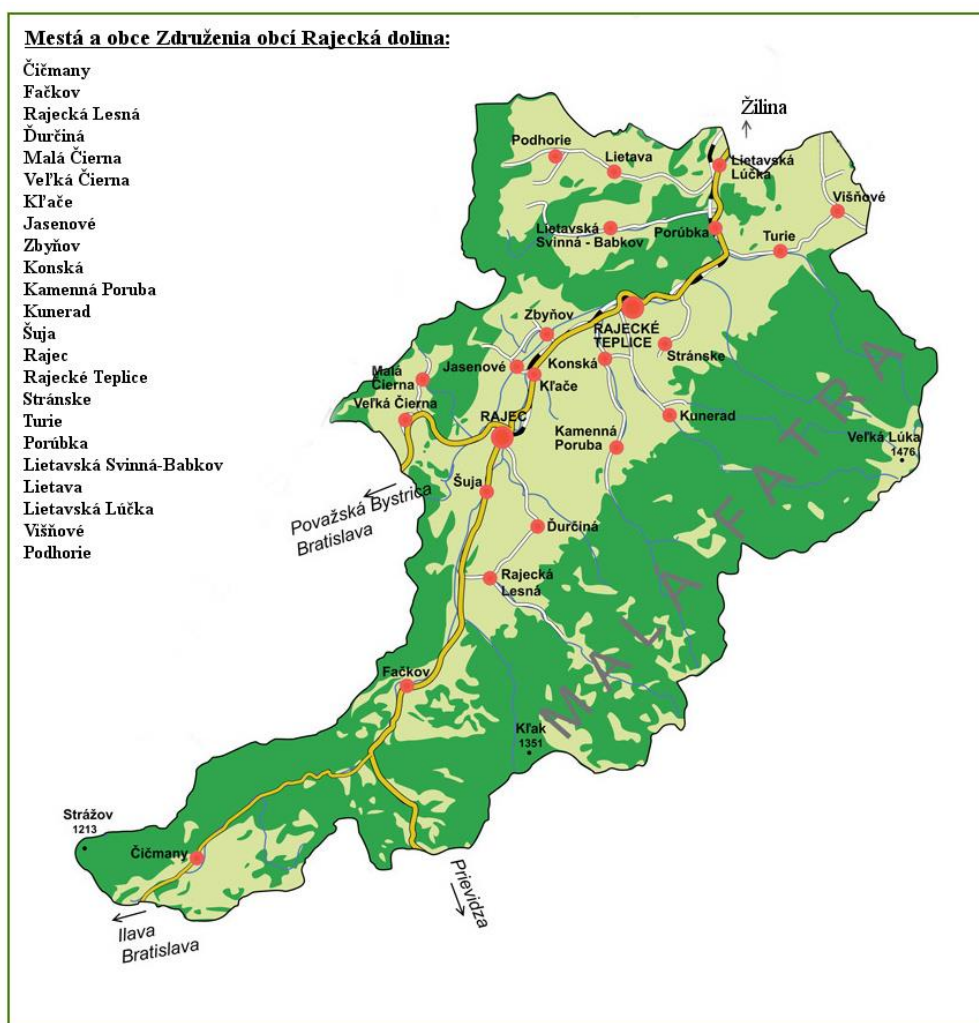
V súlade s platnou legislatívou Program a jeho prípadné aktualizácie schvaľujú obecné zastupiteľstvá združených obcí. Dokument obsahuje v rámci svojich kapitol nasledovné informácie:

- a) **ANALYTICKÉ ÚDAJE** - komplexné hodnotenie a analýzu východiskovej situácie subjektu (mikroregiónu), odhad jej budúceho vývoja, možné riziká a ohrozenia vo väzbe na existujúce stratégie a koncepcie a využívanie vnútorného potenciálu územia, jeho limitov a rozvoja, definovanie podmienok udržateľného rozvoja,
- b) **STRATEGICKÉ ÚDAJE** - stratégiu rozvoja pri zohľadnení vnútorných špecifik územia a určí hlavné smery, priority a ciele rozvoja rešpektovaním princípov regionálnej politiky s cieľom dosiahnutia vyváženého udržateľného rozvoja územia,
- c) **PROGRAMOVÉ ÚDAJE** - zoznam opatrení a aktivít na zabezpečenie realizácie Programu,
- d) **REALIZAČNÉ ÚDAJE** - popis postupov inštitucionálneho zabezpečenia formou partnerstva a organizačné zabezpečenie realizácie Programu, systém monitorovania a hodnotenia plnenia Programu s ustanovením merateľných ukazovateľov, vecný a časový harmonogram realizácie Programu formou akčných plánov, a
- e) **FINANČNÉ ÚDAJE** - finančné zabezpečenie jednotlivých opatrení a aktivít, inštitucionálnej a organizačnej stránky realizácie Programu.

2 VYMEDZENIE A POLOHA

2.1 Základná charakteristika

NÁZOV	Združenie obcí Rajecká dolina
ŠTATÚT	Združenie miest a obcí (zákon 369/1990 Zb. o obecnom zriadení)
SÍDLO	SNP 1/29, 013 13 Rajecké Teplice
REGISTRAČNÉ ČÍSLO	2/09 (z 29.07.2009)
POČET ZDRUŽENÝCH OBCÍ	23
VYŠŠÍ ÚZEMNÝ CELOK	Žilinský
OKRES	Žilina
NADMORSKÁ VÝŠKA (m)	365 - 1475,5
VÝMERA (km²)	333,32 km ²
POČET OBYVATEĽOV	32 187 (k 31.12.2022)
HUSTOTA	97 ob./km ²



Obrázok 2: Mapa územia združenia Rajecká dolina (<http://www.zord.sk/>)

V zmysle stanov združenia je ZORD právnickou osobou. Hlavným cieľom Združenia je koordinovať aktivity so subjektmi podieľajúcimi sa na ich zabezpečovaní v oblastiach: samosprávy, program očisty Rajčanky, verejno-prospešné služby, cestovný ruch, kúpeľníctvo, nakladanie a separácia odpadov, životné prostredie na miestnej a regionálnej úrovni, vrátane získavania a využívania domácich a zahraničných zdrojov na podporu rozvoja obcí, obhajovania rozvojových programov miest a obcí pri rešpektovaní ich postavenia. Združenie podriadiť celú svoju činnosť záujmom združených miest a obcí pri rešpektovaní Ústavy a zákonov Slovenskej republiky.

2.2 Poloha

Mikroregióny možno zdefinovať vzhľadom na procesy, na základe ktorých boli utvorené ako „územné celky, v ktorých sú najviac uzatvorené regionálne procesy, najmä dochádzka za prácou a službami. Dosahujú najvyšší stupeň integrity.“

Všetkých 23 obcí mikroregiónu Rajecká Dolina patrí podľa administratívno-správneho členenia Slovenska do Žilinského samosprávneho kraja, okres Žilina.

Mikroregión hraničí na severozápade s okresom Bytča, západnú hranicu zdieľa s okresom Považská Bystrica a najkratšiu hranicu má v juhozápadnej časti s okresom Ilava. Na juhu hraničí s okresom Prievidza, celá východná a časť juhovýchodnej hranice je s okresom Martin.

Všetky obce mikroregiónu sú súčasťou Euroregiónu Beskydy, ktorý zahŕňa katowickú (Poľsko), ostravskú (Česká republika) a žilinskú aglomeráciu s vybranými sídlami z okresov Bytča, Čadca, Kysucké Nové Mesto, Žilina, Námestovo.

Podľa geomorfologického členenia je mikroregión súčasťou Vnútrotných Západných Karpát, leží v ich Fatransko-tatranskej oblasti. Je tvorený celkami a podcelkami: Žilinská kotlina, Rajecká kotlina, Čičmianska kotlina, Domanižská kotlina, Malá Fatra (jej Lúčanská časť), Strážovské a Súľovské vrchy.

2.3 Vymedzenie

Mikroregión Rajecká dolina (registrovaný na OÚ Žilina ako *Združenie obcí Rajecká dolina*) sa nachádza na severozápade Slovenska, v západnej časti Žilinského kraja, v južnej časti okresu Žilina. Pozostáva z 23 obcí s celkovou rozlohou 333,32 km², čo je približne 40 % rozlohy Žilinského okresu. Plošne najrozsiahlejšou obcou je Rajecká lesná (11,8 % mikroregiónu) a najmenšou obcou sú Kľače (0,62 % rozlohy mikroregiónu). Väčšina z týchto obcí je súčasťou fyzicko-geografického celku Rajecká kotlina.

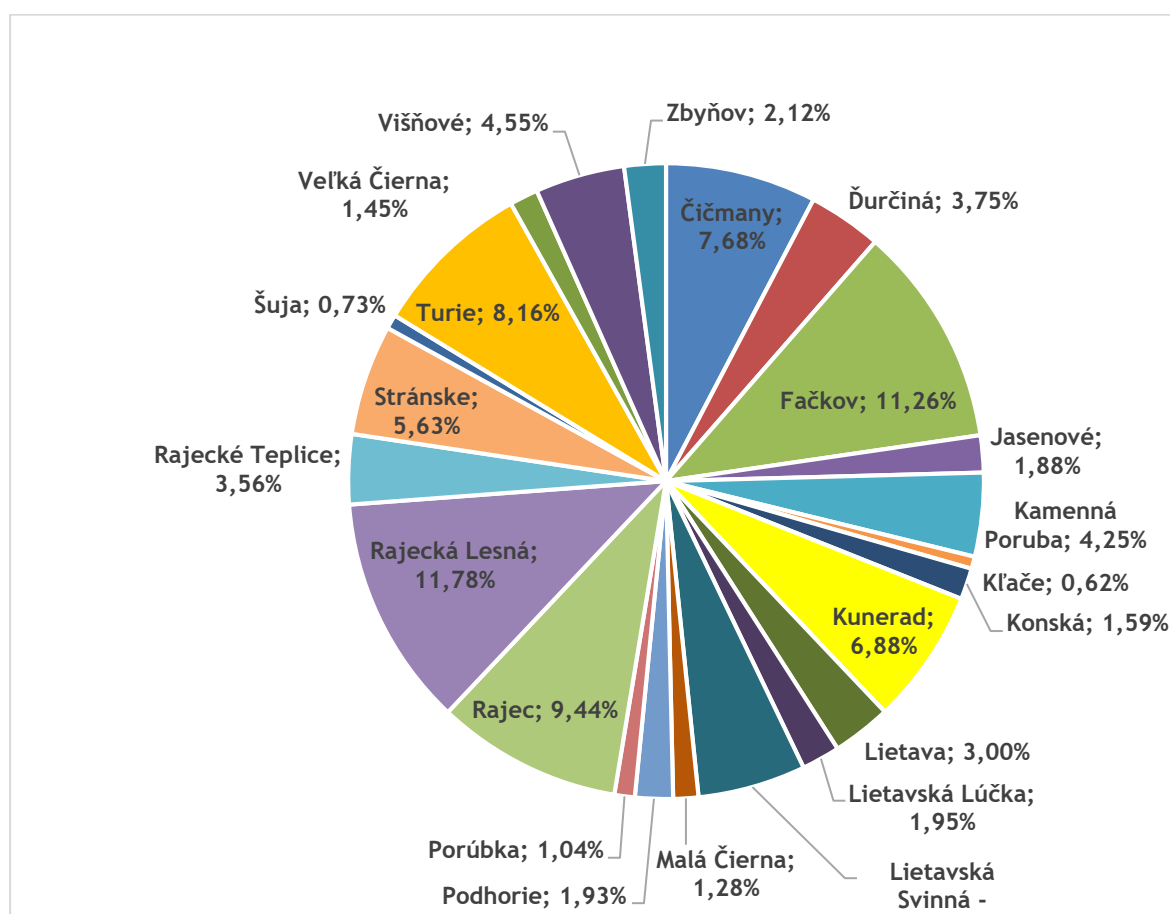
Sledované územie sa nachádza v miernom klimatickom pásme s pravidelným striedaním ročných období. Klímu na danom území ovplyvňuje aj skutočnosť, že sa nachádza v prechodnom podnebnom pásme medzi oceánskym a kontinentálnym podnebí. Oveľa viac ju však ovplyvňuje reliéf cez nadmorskú výšku a expozícia reliéfu, menej lesná pokrývka, väčšie vodné plochy a činnosť človeka.

Horský chrbát Malej Fatry tvorí najvýraznejšiu prírodnú hranicu mikroregiónu a za os sledovaného územia možno považovať rieku Rajčanku, ktorá aj so svojimi prítokmi patrí do povodia Váhu a teda úmoria Čierneho mora. Pozdĺž nej sú sústredené najvýznamnejšie sídla sledovaného územia.

Tabuľka 1: Rozloha obcí združenia (Zdroj: ŠÚ SR, 2022)

Obec	Rozloha v km ²	Podiel na území združenia v %	Obec	Rozloha v km ²	Podiel na území združenia v %
Čičmany	25,61	7,68	Podhorie	6,42	1,93
Ďurčiná	12,50	3,75	Porúbka	3,45	1,04
Fačkov	37,52	11,26	Rajec	31,46	9,44
Jasenové	6,27	1,88	Rajecká Lesná	39,26	11,78
Kamenná Poruba	14,18	4,25	Rajecké Teplice	11,85	3,56
Kľače	2,07	0,62	Stránske	18,75	5,63
Konská	5,31	1,59	Šuja	2,42	0,73
Kunerad	22,94	6,88	Turie	27,20	8,16
Lietava	10,01	3,00	Veľká Čierna	4,82	1,45
Lietavská Lúčka	6,50	1,95	Višňové	15,17	4,55
Lietavská Svinná - Babkov	18,30	5,49	Zbyňov	7,05	2,12
Malá Čierna	4,26	1,28	Spolu združenie	333,32	100,00%

Graf 1: Podiel obcí na rozlohe mikroregiónu



Zdroj: ŠÚ SR, 2023

Rajecká kotlina predstavuje synklinálu, ktorá je od malofatranského masívu a Súľovských vrchov oddelená výraznou zlomovou poruchou. Od Žilinskej pahorkatiny je na severe oddelená prielomom Rajčanky v skupine Skaliek. Na západe prechádza údolím Čierňanky do Domanízskej kotliny. Jej dno je tvorené súvrstviami hornín, ktoré vznikali počas druhohôr. Sú to prevažne dolomity, vápence a sliene (najmä v južnej časti kotliny), ktoré sú prekryté vrstvami mäkkých hornín centrálného karpatského paleogénu. Ten je tvorený striedajúcimi sa vrstvami pieskovcov, ílovitých a ílovcových bridlíc, s lokálnym výskytom súľovských zlepencov (najmä v centrálnej časti kotliny). Výskyt numulitových brekcií bol zaznamenaný v severnej a juhozápadnej časti Rajeckej kotliny. Najmladšie horniny kotlinového dna: štrky, piesky, hliny a sprašové hliny, pochádzajú zo štvrtohôr.

Geologická stavba východnej časti mikroregiónu je reprezentovaná najmä granodioritmi kryštallického jadra Malej Fatry, ktoré sú lemované prvohornými (bridlice, pieskovce a zlepence v západnej časti) a najmä druhohornými (kremence, pieskovce s vložkami pestrých slienitých bridlíc, vápence, dolomity v SZ a JZ časti Lúčanskej Fatry) sedimentárnymi horninami. Tmavé lumachelové vápence sú bohaté na faunu korálov, ramenonožcov, lastúrnikov a pod. V týchto častiach sú početné aj lokality s výskytom skamenelín, podľa ktorých bolo možné určiť vek hornín. Súľovské vrchy a Žilinská kotlina, teda severozápadná časť regiónu, sú budované prevažne paleogénnymi sedimentmi (napr. vápnité slieňovce so sedimentárnymi mangánovými rudami pri Stránskom, Konskej a Rajci, menilitové rohovce a iné). V tejto oblasti sú časté nálezy numulitov a iných paleogénnych skamenelín.

Južná a juhozápadná časť regiónu je tvorená prevažne horninami obalu kryštallického jadra Strážovských vrchov (rôzne druhy vápencov a dolomitov).

Na niektorých menších lokalitách (napr. pod Klakom a pri Rajeckej Lesnej) sa vyskytuje kvartérny sediment travertín, ktorý vzniká vyzrážaním z vôd obohatených o CaCO_3 .

2.4 Vývoj územia

Najstaršie archeologické nálezy dokumentujú osídlenie Rajeckej doliny už v predhistorických obdobiach. K týmto nálezom patrí fragment keltskej keramiky (pochádzajúci z obdobia eneolitu), ktorý sa našiel pri osade Trstená a neďaleko neho nájdené strieborné mince kmeňa Eraviskov. Tieto mince dokazujú, že na prelome letopočtov viedla Rajeckou dolinou, od Žiliny smerom k dnešnej Budapešti, historická obchodná cesta. Nálezy z neskoršieho obdobia svedčia o osídlení v údolí Rajčanky aj z obdobia rímskeho impéria.

K najstarším historickým opevneniam patrí Hrádek nad obcou Turie. Výšinné sídliská sa nachádzajú na Vraninách medzi Rajeckou Lesnou a Šujou a ďalšie bolo vybudované nad obcou Veľká Čierna v smere do Bodinnej. Tieto sídliská slúžili na obranu vstupov do dolín. Vstup do Rajeckej doliny od severozápadu strážilo sídlisko v obci Jasenové.

Slovania osídľovali Rajeckú dolinu od 6. st. a v 9. st. sa stala súčasťou Nitrianskeho kniežatstva, neskôr Veľkomoravskej ríše. Po jej rozpade, začiatkom 11. st., bola Rajecká kotlina pričlenená k novovytvorenému Poľskému štátu. Súčasťou Uhorska sa stala koncom 11. storočia.

Pôvodní obyvatelia Rajeckej doliny v nej neboli usídlení natrvalo a až dlho po období sťahovania národov sa vtedy pusté údolie Rajčanky začalo opäť kolonizovať. Domáce slovenské obyvateľstvo čoskoro prevýšilo počet kolonistov z iných krajín a nadobudlo tie isté práva. Zaisťovala im ich listina panovníka Ľudovíta z roku 1381 „*Privilegium pro Slavis*“, v ktorej sa Slovákom žijúcim v Žiline a jej okolí zaručovali rovnaké práva ako mali nemeckí kolonisti.

Nemeckí kolonisti zaviedli primeranú poľnohospodársku kultúru, nové remeslá, nové spôsoby priemyselnej výroby a obchodu. Tým dali tomuto kraju nový ráz. Cudzích kolonistov nebolo veľa.

Územie Rajeckej doliny bolo od 11. storočia včlenené do ranofeudálneho Uhorského štátu, pričom od 14. storočia tvorili sídla formujúce sa pozdĺž toku Rajčanky západnú časť jeho rozsiahlej Trenčianskej župy.

Prvé písomné pramene o obciach mikroregiónu pochádzajú z 12.-14. storočia (najstaršia je prvá písomná zmienka o obci Rajec z r. 1193). Väčšina zo sledovaných obcí sa vyvíjala ako súčasť Lietavského panstva, v ktorom boli tri kategórie obyvateľstva: šoltýsi, sedliaci a bezrolníci - domkári. Deliacou líniou dvoch panstiev - Strečnianskeho a Lietavského - bola rieka Rajčanka. Obce ležiace na jej ľavom brehu spadali do Lietavského panstva a pravý breh Rajčanky patril pod hrad Strečno.

Tak ako iné osídlenia i tie v Rajeckej doline vznikali v blízkosti vodných tokov. V tomto regióne bola teda hlavnou osou osídlenia rieka Rajčanka s jej prítokmi. Vodné toky boli hlavným determinantom vzniku týchto sídiel: Rajecké Teplice, Šuja, Jasenové, Korská, Kunerad, Stránske, Lietava, Rajecká Lesná, Kľače a Čičmany, ktoré ležia v najvyššej časti toku Rajčanky a sú súčasne najvyššie položeným sídlom Žilinského okresu.

Ďalším lokalizačným faktorom sídiel boli cesty. V mikroregióne Rajecká Dolina rozlišujeme niekoľko typov radových resp. prícestných (sídla, ktoré majú domy zoskupené pozdĺž línie) sídiel: typickou *dedinou pri hradskej* je Fačkov, *cestnými radovými dedinami* sú obce Veľká Čierna a Zbyňov. Tieto obce tvorí viacero radov domov, ktoré nie sú situované tesne vedľa seba, aby tvorili súvislú ulicu. Tento typ obcí sa vyskytuje v hornatých oblastiach Slovenska a vzniká ako dôsledok vlastníctva širšieho pozemku. Kolonisti v 13. a 14. st. zakladali dediny podľa plánu v neosídlených lesnatých územiach. Les kľočovali smerom od doliny nahor, aby postupne získavali pôdu. Domy sú usporiadané pozdĺž potoka v doline, vedľa ktorého ide cesta. Vzdialenosti medzi domami sú veľké a pôvodne boli pravidelné. Delením majetku a zakladaním nových domov sa však často zástavba zahustila. Takéto typy dedín nazývame *ret'azová kolonizačná dedina* a v sledovanom regióne sú reprezentované obcami Turie a Ďurčiná. *Hromadné dediny* sa vyskytujú na celom území Slovenska. Vyznačujú sa veľkou nepravidlosťou pôdorysu. Vznikli obvykle neplánovitou výstavbou. Usporiadanie domov sa v nich často prispôsobuje členitému reliéfu. Niekedy vznikli aj zo samôť a viesok. Takouto dedinou je obec Malá Čierna.

Osobitne sa vyvíjalo mesto Rajec. Je najstaršou obcou mikroregiónu a bol postavený na pravidelnom pôdoryse, ktorého stred tvorí štvorcové námestie.

Keď sa Žilina v 14. storočí odpútala od Lietavy a pripojila k hradu Strečno, hradní lietavskí páni si utvorili nové ústredie pre obvod Lietavského hradu - Rajec. Mesto síce podliehalo lietavskému panstvu, ale predsa malo určité samostatné práva. Bol strediskom remesiel sústredených v cechoch, ktoré sa významne podieľali a raste mesta najmä v 17. až 19. storočí. K najstarším cechom patrili: súkennický, obuvnícky, mäsiarsky, garbiarsky a čižmársky.

Náboženská mozaika tvorená katolíckym, evanjelickým a židovským vierovyznaním obyvateľstva sa podieľala nielen na duchovnom, ale i kultúrnom a hospodárskom rozvoji obyvateľov.



Obrázok 2: Kostol sv. Ladislava, Rajec

Vybudovaním železničnej trate Žilina - Rajec v r. 1899 význam obce ešte vzrástol. V súčasnosti sa obyvatelia zaoberajú spracovaním dreva, nábytkárstvom, rezbárstvom, textilnou výrobou, strojárstvom, elektrotechnikou a stavebníctvom.

Rajec patrí k piatim európskym *brundtlandským* mestám. Účelom tohto brundtlandského spolku je riešenie úspor energie a zvýšenie kvality životného prostredia so zameraním na využitie alternatívnych zdrojov energie (drevné štiepky, slama a pod.). Mesto je známe aj vďaka *Rajeckému maratónu*, ktorý sa koná každý rok v druhú augustovú sobotu a je spojený s tradičným jarmokom. Koncesiu na vydržiavanie jarmokov získalo mestečko Rajec od cisára Rudolfa II. v r. 1604.



Obrázok 3: Mestské múzeum, Rajec

Rajecké Teplice vznikli ako osada pri teplých prameňoch v chotári obce Konská. Prvá písomná zmienka o nich je z roku 1376 v listine kráľa Ľudovíta. Nazývajú sa tu ako „villa Talpocha“. Zrejme vtedy boli Teplice iba malou osadou, ktorá mala význam len ako hospodárska jednotka.

Neskôr Teplice z kráľovskej držby získali feudáli na neďalekej Lietave. Pôvodní miestni obyvatelia sa živili roľníctvom, chovom oviec a dobytky, včelárstvom, prácou v lesoch ako drevorubači alebo robotníci pri doprave dreva. Začiatkom 17. storočia Turzovci ako lietavskí hradní páni dali vybudovať pri teplých prameňoch murovaný kúpeľný dom so siedmimi host'ovskými izbami a hostincom. Odvtedy sa Rajecké Teplice vyvíjali ako kúpeľná osada. Zemitó-alkalické pramene vyvierajú z hĺbky 1500 m a ich teplota sa pohybuje okolo 38 °C.

Návštevnosť kúpeľov vzrástla po dokončení považskej železnice na úseku Trenčín - Žilina. Hostia z Rakúska - Uhorska prichádzali vlakom do Žiliny a odtiaľ na koňoch a omnibusoch do Rajeckých Teplíc.

Roku 1951 sa Rajecké Teplice osamostatnili od obce Konská. Po osamostatnení nastal ich ďalší rozvoj vo výstavbe obce, rekreačných stredísk a modernizácii kúpeľov. Z nedávnej osady Rajecké Teplice sa vyvinuli na kúpeľné mestečko. Štatút mesta získali 8. februára 1989.

Poluvsie je mestskou časťou Rajeckých Teplíc. Táto obec sa prvý krát spomína v roku 1483. Patrila panstvu Strečno. K Rajeckým Tepliciam bolo Poluvsie administratívne pričlenené v roku 1980.

Obyvatelia obce *Čičmany* sa v minulosti živili poľnohospodárstvom, ovčiarstvom, výrobou súkenných kápov a papúč. Z pôvodných približne 1500 obyvateľov ich tu dodnes zostalo len asi 200. Obec je známa národopisná lokalita, rezervácia ľudovej architektúry, odevu a výšiviek. Zrubové domce zdobia biele geometrické ornamente.



Obrázok 4: Ľudová architektúra, Čičmany

Požiare v minulosti zničili vzácne zrubové stavby, zmenili celkový vzhľad obce a spôsobili ústup výstavby tradičných dreveníc pred murovanými a zmodernizovanými domami. Postupne zaniká aj tradičné poľnohospodárstvo. Z ľudových tradícií sa tu dnes usporadúvajú najmä fašiangové slávnosti.

2.5 *Analýza SWOT*

silné stránky	slabé stránky
<ul style="list-style-type: none"> - výhodná geografická poloha mikroregiónu vyplývajúca z blízkosti a dobrej dostupnosti do krajského mesta Žilina - dobrá dostupnosť mikroregiónu z okresov Trenčianskeho kraja - výhodná geografická poloha na medzinárodných cestných a železničných ťahoch, s rýchlym napojením na hraničné priechody s Českou republikou a Poľskom - z hľadiska zdrojov nerastných surovín sa v geologickom podloží sledovaného územia nachádzajú významné zdroje karbonatických hornín (najmä vápence a dolomity) - pestrá geomorfológia vytvárajúca predpoklady pre ďalší rozvoj letného i zimného cestovného ruchu ako i špecifických foriem CR 	<ul style="list-style-type: none"> - horský masív Malej Fatry - bariéra v jednoduchšom prepojení na Martin a Turčiansku kotlinu - polohová nevýhodnosť voči okrajovým susediacim okresom Ilava a Bytča - členitý reliéf - prekážka v rozvoji niektorých hospodárskych odvetví - nie príliš výrazná biodiverzita - zaniknutie niektorých druhov vodných živočíchov v dôsledku znečistenia priemyselnou výrobou - nedostatočne využitý polohový potenciál vidieckych sídiel pre rozvoj malého a stredného podnikania
príležitosti	ohrozenia
<ul style="list-style-type: none"> - kvalitné životné prostredie v zázemí priemyselnej oblasti Žiliny vytvára vynikajúce podmienky pre rozvoj vidieckej agroturistiky a zvýšenia obytnej funkcie sídiel Rajeckej doliny - udržiavanie ľudových tradícií vo všetkých vidieckych obciach 	<ul style="list-style-type: none"> - prechádzanie cesty I. triedy cez intravilány niektorých obcí mikroregiónu - devastácia prírodného prostredia nadmernou ťažbou dreva alebo nerastných surovín

3 ŽIVOTNÉ PROSTREDIE

3.1 Vodné hospodárstvo

3.1.1 Povrchové toky a plochy

Celé územie mikroregiónu patrí do povodia Váhu. Hydrologickou osou sledovaného územia je rieka Rajčanka. Pramení v nadmorskej výške asi 940 m n. m. pod vrchom Strážovom a na svojej 47,5 km dlhej ceste do Váhu prekonáva výškový rozdiel približne 600 m. Celková rozloha povodia Rajčanky je 356 km². Podľa odtokových pomerov patrí do stredohorskej odtokovej oblasti s najvyššími prietokmi v apríli. Súvisí to s topením snehu a tiež s výdatnými zrážkami v tomto období. Druhé obdobie vyšších prietokov (jún, júl) zapríčiňujú intenzívne búrkové lejaky, prípadne dlhotrvajúce zrážky. Najnižšie prietoky sa vyskytujú jednak v septembri a októbri (prípadne už v auguste), keď padne málo zrážok, resp. keď sa v dôsledku vysokých teplôt zrážky takmer vyparia a jednak v zimných mesiacoch (január - február). V tomto prípade je pokles vodnatosti spôsobený mrazmi a akumuláciou zrážok v snehovej prikrývke. Priemerná ročná teplota vody je 7,2 °C. Najnižší januárový priemer je (1,7 °C), najvyšší je júlový (13,4 °C). Priemerný ročný prietok podľa pozorovaní na vodočítnej stanici v Šuji je 1,83 m³.s⁻¹.

Pravostrannými prítokmi Rajčanky sú Žilinská, Ráztoka, Suchý potok, Rybná, Lesnianka, Kamenný potok, Kľače, Porubský potok, Kuneradský potok, Stránsky potok, Medzihorský potok, Turiansky potok. Najnižšia priemerná teplota pripadá na január (1,48°C), najvyššia na august (15,03°C).

Ľavostrannými prítokmi sú Šiandová, Čierňanky, Jasenovský potok, Medník, Svinianka, Lietavský potok, Bradová. Rozpätie priemerných mesačných teplôt sa pohybuje od 2,3°C (január) do 17,1°C (júl).

V roku 1987 bola na sútoku Čierňanky s jej pravostranným prítokom Širokou vybudovaná na ploche 8,8 ha relatívne plytká (max. hĺbka 6,8m) vodná nádrž - športový rybník Košiare. Je určený na chov rýb a športové rybárstvo. V zime sa využíva ako klzisko a časť na trate bežeckého lyžovania.

Ďalšia vodná nádrž je rybník v Rajecký Tepliciach s obmedzeným využitím na rekreačné účely. Plní hlavne estetickú funkciu s možnosťou člnkovania.

Územie Rajeckej doliny patrí k vrchovinno-nížinnému typu s typickým dažďovo-snehovým režimom odtoku. Toto územie je z vodohospodárskeho hľadiska dlhodobo pozitívna oblasť, čo znamená, že suma zrážok počas roka i vegetačného obdobia je vyššia ako potenciálny výpar z tohto územia. Dlhodobo sa pozoruje percentuálny nárast odtoku v porovnaní s množstvom zrážok.

Z vodohospodárskeho kontextu je samostatnou časťou mikroregiónu jeho severné územie a to obec Višňové a časť územia obce Turie, ktoré je odvodnené riekou Rosinka. Tá pramení na úpätí vrchu Minčol a vlieva sa priamo do Váhu, krátko za priehradou Vodného diela Žilina.

3.1.2 Podzemné, termálne a minerálne vody

Horniny centrálne-karpatského paleogénu sú z hydrogeologického hľadiska iba málo významné. Viazané sú na puklinový obeh a ich zvodnenie je slabé. Z tohto hľadiska sú významnejšie kvartérne fluvialne sedimenty. Najlepšiu akumulačnú schopnosť majú štrkopieskové fácie. Hladina podzemnej vody kulminuje v priamej závislosti s hladinou vody v Rajčanke a nachádza sa v hĺbke približne 1,5 m pod terénom. Využitelné zásoby sa pohybujú v

intervale 0,5 - 0,99 l/s/km². Voda je schopná absorbovať voľné chemické prvky z hornín, ktoré majú priaznivý vplyv na ľudský organizmus, preto podzemné vody často tvoria významnú zložku krajiny.

V Rajeckých Tepliciach sa nachádzajú termálne pramene s balneologickými účinkami. Voda typu teplice-akratotermy je chemicky zosilnená hydrouhličitanovou a vápenatohorečnou zložkou s prvkami stroncium, báryum, hliník.

Liečebne sa v Rajeckých Tepliciach využívajú vývery prírodných liečivých hydrouhličitanových, vápenato-horečnatých, hypotonických minerálnych vôd, ktoré tu vyúsťujú v štyroch balneologicky využívaných prameňoch s teplotami od 34 °C do 38,2 °C. Pochádzajú pravdepodobne z vápencových a dolomitických súvrství Malej Fatry a vystupujú na tektonickom zlome, ktorý prebieha popri západnom okraji Rajeckej doliny, z hĺbky okolo 1 500 metrov. Vody sú bezfarebné, číre, bez chuti a bez zápachu. Silne perlia unikajúcimi drobnými bublinkami žriedelného plynu. Celkový súčet pevných látok (solí) je v prameni Čestmír 772,9 mg/l a v prameni Ludmila 745,7 mg/l. V žriedelných plynoch je obsah CO₂ asi 16 %, kyslíka asi 8 % a dusíka vrátane vzácnych plynov asi 75,0 %. Rozpustených plynov vo vode je asi 260 mg/l. Plyny v prevahe s obsahom dusíka (N₂ až 75,5% obj.) predpokladajú tak isto aj obsah vzácnych plynov (kryptón, argón) a po tejto stránke je prameň zaujímavým v celoeurópskom meradle.

Pre ochranu týchto zdrojov vôd boli stanovené ochranné pásma prírodných liečivých zdrojov v Rajeckých Tepliciach (Vyhláškou MZ SR č. 481 / 2001). Ochranné pásma chránia oblasť a určujú konkrétne opatrenia v tomto území. Rozsah ochranného pásma je rozdelený do stupňov:

- I. stupeň: Rajecké Teplice (výverová oblasť)
- II. stupeň - akumulačná oblasť: Rajecké Teplice (sever), Zbyňov, Jasenové, Veľká Čierna, Šuja, Kunerad,
- III. stupeň - infiltračná oblasť: Domaniža, Ďurčiná, Fačkov, Kamenná Poruba, Kľače, Malá Čierna, Malé Lednice, Rajec, Rajecká Lesná, Stránske,

V Kamennej Porube je už od roku 1980 vrt, hlboký 1830 metrov. Vrt zachytil minerálnu vodu s teplotou 43,3 °C v hĺbke 1820 m, ktorej kolektorom sú bazálne zlepenice a karbonáty hronika a fatrika. Vyteká z neho nízko mineralizovaná termálna voda s kvalitou kojeneckej vody a rýchlosťou 3,5 litra za sekundu a teplotou na prelive 38 stupňov °C. V obci odsúhlasili územný plán vo februári 2015 a práve v okolí vrtu by mala vyrásť rekreačná zóna s veľkosťou asi 18 hektárov. Súčasťou by mali byť kúpele, podmienkou obecného zastupiteľstva je minimálne jeden bazén pre verejnosť. Dôležitou vlastnosťou je teplota minerálnej vody vrtu RTŠ - 1, ktorá je spomedzi všetkých zdrojov v Rajeckej kotline najvyššia. Dôvodom je, že pri Kamennej Porube sa nachádza najhlbšie poklesnutý blok predpaleogénneho podložja. Minerálna voda sa tak dostane do väčších hĺbok, čo sa prejavuje na jej teplote.

Z hľadiska tvorby minerálnych vôd sú priaznivé podmienky vytvorené v centrálnej časti kotliny vyčlenenej priestorom Rajec - Kamenná Poruba - Rajecké Teplice, v ktorom je karbonátové podložie hlboko poklesnuté. Najhlbšie poklesnutý blok bol podľa geofyzikálnych meraní určený pri Kamennej Porube, s hrúbkou flyšového súvrstvia do 1100 m.

Uvedené predpoklady v plnej miere potvrdili výsledky z vrtu RTŠ-1 v Kamennej Porube s hĺbkou 1830 m. Minerálna voda má rovnaké chemické zloženie ako voda vo vrte RK-22 v Rajci, čo poukazuje na rovnakú infiltračnú a akumulačnú oblasť týchto vôd. Rozhodujúcu úlohu pri výstupe minerálnych vôd z akumulačnej do výverovej oblasti má priečny zlom medzi Rajeckými Teplcami a Kamennou Porubou a pozdĺžny rajekoteplický zlom.

V rokoch 1967 - 1974 bol vykonaný vyhľadávací hydrogeologický prieskum Rajeckej kotliny a prilahlých okrajových pohorí. V rámci tohto prieskumu bol odvrtný štruktúrny hydrogeologický vrt RK-22 v Rajci (obr. 3.6).

Vrt RK-22 je situovaný asi 1 km severozápadne od Rajca. Priniesol základné poznatky o hrúbke, litologickom charaktere a stratigrafickej pozícii sedimentárneho komplexu paleogénu, overil jeho hydrogeologické parametre a možnosti zachytenia podzemných vôd, otázku genézy, formovania a kvality podzemnej vody.

Vrtom bolo v hĺbke 1064 - 1308 m zachytené dobre zvodnené súvrstvie karbonátických bazálnych zlepcov paleogénu.

Bol zaznamenaný preliv minerálnej vody okolo 20 l.s^{-1} s teplotou 27°C .

Minerálna voda z vrtu sa v množstve 15 l.s^{-1} využíva v letnom období pre plnenie bazénov kúpaliska Veronika. Areál termálneho kúpaliska Veronika dnes tvorí 7 bazénov pre všetky kategórie návštevníkov, s najväčším plaveckým bazénom $50 \times 21 \text{ m}$ a s hĺbkou $1,8 \text{ m}$ a dvoma veľkými bazénmi s rozmermi $25 \times 12,5 \text{ m}$ s hĺbkou $1,2 \text{ m}$ a štyrmi detskými bazénmi s hĺbkou od $0,4$ do $1,2 \text{ m}$. V roku 2002 bola postavená nová 5-dráhová šmýkačka.

Pramenitá voda Rajec pochádza zo zdroja Fačkov. Obsahuje 289 mg/l rozpustných látok (vápnik a horčík v pomere 1:3). Keďže táto voda nezaťažuje organizmus vysokým obsahom minerálov môže tvoriť základ pitného režimu. Hodnota obsahu minerálnych látok v tejto vode zodpovedá aj normám pre dojčenské vody.

3.1.3 Zásobovanie vodou

Pre zásobovanie obcí mikroregiónu Rajecká Dolina pitnou vodou je rozhodujúcim zásobovanie z podzemných zdrojov. K najvýznamnejším oblastiam bohatých na vodné zásoby patria kvartérne náplavy Váhu a jeho prítokov, mezozoikum Malej Fatry a Strážovské vrchy. K oblastiam stredného zvodnenia patria Rajecká a Žilinská kotlina. Tieto vodohospodárske významné oblasti sú chránené nariadením vlády SR č. 13/1987 Zb. ako chránená vodohospodárska oblasť Strážovských vrchov, ktorá svojimi prírodnými podmienkami vytvára významnú prirodzenú akumuláciu povrchových a podzemných vôd.

Obyvateľstvo žijúce na území mikroregiónu je zásobované pitnou vodou zo skupinových vodovodov v správe Severoslovenskej vodárenskej spoločnosti a.s. Žilina. Na vodovodnú sieť sú napojené všetky obce sledovaného územia s rôznym pokrytím.

3.1.4 Odvádzanie odpadových vôd

V mnohých obciach mikroregiónu sa odvádzanie odpadových vôd rieši lokálne prostredníctvom žump a septikov. V niektorých prípadoch sú produkované odpadové vody vypúšťané priamo do miestnych potokov a Rajčanky. Na kanalizáciu sú napojené mestá Rajec a Rajecké Teplice a obce Lietava, Lietavská Lúčka, Turie, Višňové, Kamenná Poruba, Kanská, Kunerad, Stránske, Šuja a Porúbka s rôznou mierou pokrytia. Väčšina splaškových vôd končí zberačmi v ČOV Horný Hričov. Recipientom vyčistených odpadových vôd z mesta Rajec je rieka Rajčanka. Prevádzku verejnej kanalizácie Rajca reguluje Kanalizačný poriadok verejnej kanalizácie, ktorý zároveň stanovuje povolené množstvá vypúšťaných odpadových vôd z ČOV.

Realizáciou výstavby a rozšírenia verejnej kanalizácie v obciach a následným čistením na intenzifikovaných ČOV Žilina a ČOV Rajec, sa zvýši kvalita vôd v tokoch Rajčanky i Váhu.

3.2 Odpadové hospodárstvo

Odpadové hospodárstvo je riešené na troch úrovniach. Zber a likvidáciu komunálneho odpadu na území ZORD zabezpečuje T+T Žilina a združenie SORR. Všetky obce Združenia zároveň odpad separujú, a to vďaka projektu „Skvalitnenie separovania zberu odpadov v Rajeckej doline“, na ktorý Združenie Rajecká Dolina získalo prostriedky Európskych zdrojov. V rámci tohto projektu bol vybudovaný zberný dvor v meste Rajec a obstaraná aj technológia pre zber a separáciu základných zložiek. V rámci prevádzky sú značnou komplikáciou udržateľnosti klesajúce ceny vykupovaných vyseparovaných surovín, avšak prípadné nedostatkové zdroje kryjú jednotliví členovia z vlastných rozpočtov.

3.3 Energetika

Všetky obce sledovaného územia sú plne elektrifikované. Pre celý žilinský okres zabezpečuje výrobu elektrickej energie tepelná elektrárňa Žilina a vodné elektrárne v Hričove a Žiline. Na území mikroregiónu sa nachádza malá vodná elektrárňa medzi obcami Stránske a Kunerad. Pre uspokojenie spotreby sú vzhľadom na špičkový charakter energie vyrobenej vo vodných elektrárňach nevyhnutné dodávky zo zdrojov mimo kraja.

Po 110 kV vedeniach je vyvážený elektrický výkon z hlavného uzla okresu 400/110 kV TR Varín do uzla 110/22 kV Hc Hričov. Odtiaľ je ďalej distribuovaný do transformovni Tp Žilina, Rajčianka Žilina, Cementáreň Lietavská Lúčka. Transformovňa 110/22 kV Rajec je napájaná z uzla 220/110 kV Považská Bystrica. Napriek vysokým investíciám potrebným k výstavbe zariadení využívajúcich alternatívne zdroje energie, by mohli byť práve tieto riešením rastúcich cien elektriny pri jej zvyšujúcej sa spotrebe. Ich využitie sa v Slovenskej republike pohybuje na úrovni 0,5 - 0,6 % bez vodnej energie z celkovej spotreby primárnych palivo - energetických zdrojov.

3.4 Zásobovanie plynom a teplom

Žilinský okres je plynofikovaný na viac ako 80 %. Na území mikroregiónu nie sú plynofikované dve obce - Čičmany a Fačkov. Keďže mestá a väčšina vidieckych obcí je plynofikovaných tvorí palivovú základňu pre vykurovanie plyn. V neplynofikovaných obciach sa ako palivo v individuálnych kúreniskách využíva najmä drevo a uhlie.

3.5 Environmentálne záťaž

Aj napriek bohatosti územia na prírodné minerálne vody je životné prostredie regiónu vystavované poškodzujúcim faktorom. Medzi hlavné faktory patria priemyselná výroba a cestná doprava. Ich vplyv zintenzívňuje bezvetrie a častý výskyt inverzií. Celkovo však sledované územie patrí k relatívne málo zatáženým územiám žilinského okresu. Aktuálne v r. 2023 je evidovaných na území mikroregiónu 10 environmentálnych záťaží:

Tabuľka 2: Environmentálne záťaž na území združenia obcí (Zdroj: enviroportal.sk, 2023)

Názov environmentálnej záťaž	Register	Identifikátor	Obec
ZA (002) / Čičmany - riadená skládka TKO	Register A	SK/EZ/ZA/1051	Čičmany
ZA (004) / Fačkov - bývalá skládka TKO, centrum obce	Register A	SK/EZ/ZA/1053	Fačkov
ZA (009) / Lietavská Svinná - Babkov - bývalá riadená skládka TKO	Register A	SK/EZ/ZA/1058	Lietavská Svinná - Babkov
ZA (010) / Malá Čierna - bývalá riadená skládka TKO - Baranová	Register A	SK/EZ/ZA/1059	Malá Čierna

ZA (011) / Podhorie - bývalá riadená skládka TKO	Register A	SK/EZ/ZA/1060	Podhorie
ZA (012) / Rajecké Teplice - ČS PHM	Register C	SK/EZ/ZA/1061	Rajecké Teplice
ZA (015) / Višňové - bývalá riadená skládka TKO	Register A	SK/EZ/ZA/1064	Višňové
ZA (016) / Višňové - obalovačka	Register A	SK/EZ/ZA/1065	Višňové
ZA (017) / Zbyňov - bývalá riadená skládka TKO	Register A	SK/EZ/ZA/1066	Zbyňov
ZA (1994) / Porúbka - ŽSR - sklady PHM	Register B	SK/EZ/ZA/1994	Porúbka

Popis registrov :

- A: Pravdepodobná environmentálna záťaž
- B: Environmentálna záťaž
- C: Sanovaná, rekultivovaná lokalita
- D: Environmentálna záťaž vyradená z registrov:

Medzi najvýznamnejších znečisťovateľov ovzdušia v regióne zaradujeme:

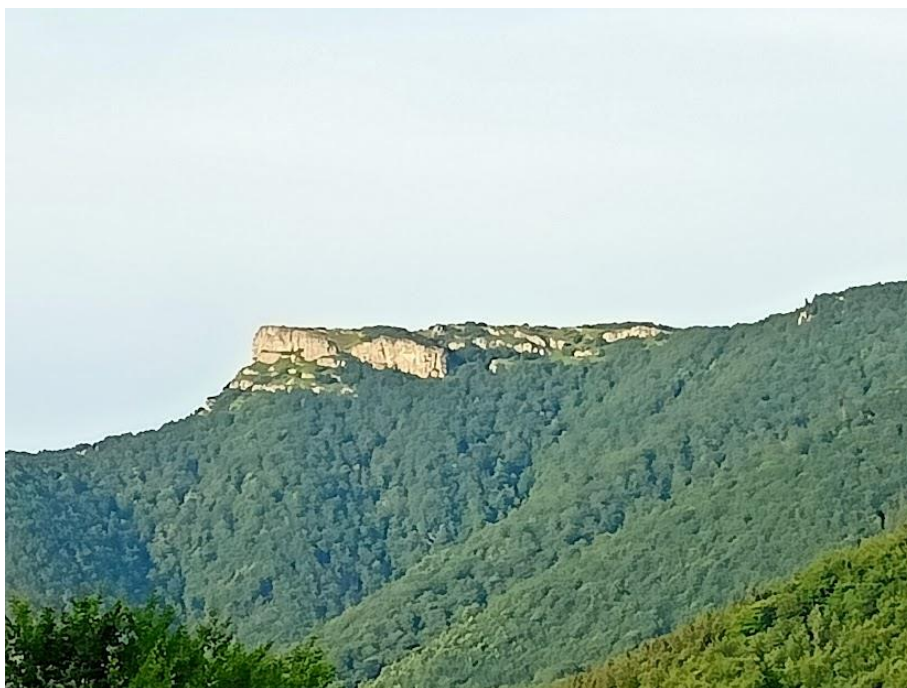
- Cementáreň Lietavská Lúčka (najväčší producent oxidu uhoľnatého a hlučnosť),
- Lom Dolkam Šuja (veľké množstvo tuhých znečisťujúcich látok - prach),
- spoločnosť Bineko - prevádzkovateľ kotolne na drevený odpad (druhým najväčším producentom oxidu uhoľnatého),
- Drevomax (tretí najväčší producent oxidu uhoľnatého).

Na kvalitu vody v povrchových tokoch vplýva geologické podložie a z externých faktorov sú to bodové a plošné zdroje znečistenia. Územie mikroregiónu patrí k menej znečisteným oblastiam. Významné znečisťovanie povrchových tokov spôsobujú tie obce, ktoré nemajú vybudovanú kanalizáciu a teda odpadové vody vypúšťajú priamo do vodných tokov.

Podzemné vody môžu byť v sledovanom území znečisťované predovšetkým v alúviu rieky Rajčanky, keďže toto územie je najviac využívané pre hospodárske aktivity. Najvýznamnejšími zdrojmi znečistenia sú: Kúpele Rajecké Teplice, SVS Žilina - kanalizácia Lietavská Lúčka. Ďalšími potenciálnymi zdrojmi znečistenia podzemných vôd sú sídla s nedôslednou likvidáciou splaškových vôd z obytných a rekreačných zariadení. Územie mikroregiónu má relatívne nekontaminovanú pôdu. Bodová kontaminácia niklom bola zachytená v oblasti Čičmian a Fačkova. V okolí Lietavy bola zaznamenaná bodová kontaminácia báriom.

3.6 Ochrana a kvalita krajiny

Na sledovanom území sa nachádza chránená krajinná oblasť (CHKO) **Strážovské vrchy**, ktorá má rozlohu 30 979 ha, čo predstavuje 0,63% z rozlohy SR. Ďalšou kategóriou sú prírodné rezervácie, z ktorých sa v tejto oblasti nachádzajú dve. Prvou sú **Slnčné skaly** (90,54 ha), ktoré vytvárajú scénericky pôsobivú, morfológicky bohatú skalnú kulisu s množstvom vežovitých a stĺpovitých skalných útvarov. Nachádzajú sa v tesnej blízkosti autokempingu, ktorý nesie ich názov, v blízkosti hlavnej cesty medzi obcami Porúbka a Poluvsie. **Šujské rašelinisko** (10,80 ha) je druhou prírodnou rezerváciou. Nachádza sa na alúviu rieky Rajčanky v blízkosti obce Šuja. Predmetom ochrany sú dnes už vzácne rašelinové spoločenstvá s výskytom viacerých chránených a zriedkavých druhov rastlín a živočíchov. Podobné spoločenstvá boli v Žilinskej kotline v minulosti premenené na poľnohospodársku pôdu. V Lúčanskej Fatre tvorí oblasť Kláku na ploche 85,71 ha národnú prírodnú rezerváciu krajinskej dominanty s lesnými a skalnými spoločenstvami a s výskytom subalpínskych prvkov na okrajovej lokalite západnej časti Karpát.



Obrázok 5: Klak, Malá Fatra

Klak tvorí ukážku horskej vápencovej vegetácie, bučín a skalného vrcholu. V severnej časti rezervácie sa nachádza bukový prales. Pri železničnej stanici Poluvsie je na ploche 0,2 ha prírodná pamiatka Poluvsianska skalná ihla, ojedinelá geomorfologická formácia, ktorá vznikla oddelením okolitých brál intenzívnou eróznou činnosťou. Má veľkú hodnotu a v Strážovských vrchoch patrí medzi vzácne prírodné javy. Do kategórie prírodných pamiatok patrí aj **Turská skala** s rozlohou 4,38 ha. Ochrana sa týka zvláštneho povrchového tvaru (*obtočnika*), oddeleného od dolomitového komplexu Slnecných skál a to postupným zarezávaním rieky Rajčanky do menej odolnej výplne Žilinskej kotliny.

Z floristického hľadiska je územie významné zastúpením endemických a subendemických západokarpatských a karpatských druhov: klinček lesklý (*Dianthus nitidus*), soldanelka karpatská (*Soldanella carpatica*) a iné.

3.7 Analýza SWOT

silné stránky	slabé stránky
<ul style="list-style-type: none"> - priaznivé geomorfologické a klimatické podmienky bez výrazných prírodných bariér vo vnútri regiónu - územie s vysokým prírodným potenciálom - vysoký počet prírodných minerálnych a termálnych prameňov s liečebnými účinkami - takmer 100%-né napojenie obyvateľstva na verejnú vodovodnú sieť - takmer 100%-ná elektrifikácia obcí - vysoký podiel plynofikácie obcí - vysoký podiel chránených území (ChKO a prírodné rezervácie) 	<ul style="list-style-type: none"> - neúplná spoločná verejná kanalizačná sieť - rast produkcie komunálneho odpadu - monitorovanie nelegálnych skládok komunálneho a nebezpečného odpadu - vysoký počet znečisťovateľov životného prostredia (ovzdušie, pôda) - likvidácia odpadových vôd systémom žúmp a septikov - neexistuje mikroregionálny systém ochrany životného prostredia - nízke environmentálne povedomie obyvateľov a podnikateľského sektora - nízky podiel využívania obnoviteľných zdrojov energie v regióne
príležitosti	ohrozenia
<ul style="list-style-type: none"> - zvýšenie environmentálneho povedomia obyvateľov - možnosť využitia grantových prostriedkov zo štrukturálnych fondov a národných zdrojov - spolupráca obcí na úrovni mikroregiónu - využívanie obnoviteľných zdrojov energií 	<ul style="list-style-type: none"> - mobilné zdroje znečistenia ovzdušia (automobilová doprava) - znečistenie Rajčanky - vysoká investičná náročnosť budovania infraštruktúry pre ochranu ŽP - znečistenie vodných zdrojov - kontaminácia pôdy a podzemných vôd často opakujúcimi sa povodňami - prioritizácia územia pre čerpanie grantových prostriedkov (územná koncentrácia) - administratívne bariéry pre čerpanie grantových prostriedkov - vysoký rozvoj priemyselnej výroby v okolitých regiónoch

4 REGIONÁLNA INFRAŠTRUKTÚRA

4.1 Urbanizačné predpoklady

Celý mikroregión patril v 18.storočí Trenčianskej župe, ktorá roku 1922 ako administratívny celok zanikla. Do roku 1960 patrili obce regiónu do okresu Rajec v rámci Žilinského kraja. Po roku 1960 po novom správnom členení pripadol región Žilinskému okresu.

Vývoj sídiel Rajeckej doliny determinovala rieka Rajčanka, ktorá tvorí hlavnú sídelnú os i v súčasnosti. Pozdĺž nej a jej prítokov sa vytvorili sídla *potočnej radovej zástavby*. Z ostatných **morfologicko - genetických typov vidieckych sídiel** rozlišujeme na sledovanom území nasledovné typy dedín:

- dedina pri hradскеj
- cestná radová dedina
- reťazová kolonizačná dedina
- hromadná dedina

Ako mestečko s pravidelným pôdorysom so stredom tvoreným štvorcovým námestím sa vyvíjal od 14 storočia Rajec. Bol strediskom remesiel a jeho význam ako centra priemyslu mikroregiónu Rajecká Dolina stále narastá. Mesto Rajec má svoju vlastnú ekonomickú základňu. Na základe tohto kritéria patrí s jeho *priemyselno - obytnou* funkciou do kategórie **polyfunkcionálnych miest**. Rajecké Teplice sa nachádzajú v kategórii **monofunkcionálnych miest**, nakoľko v nich prevažuje podiel zamestnaných pracovníkov v jednom odvetví (kúpeľníctve). Zo štruktúrneho hľadiska sú teda mestom s *kúpeľnou funkciou*. Ostatné sídla majú prevažne *obytnú funkciu*.

Tabuľka 3: Veľkostné skupiny sídiel v regióne (Zdroj: ŠÚ SR, 2023)

Veľkostné skupiny	Sídla počet	Sídla podiel v %	Obyvateľstvo počet	Obyvateľstvo podiel v %
0 - 499	5	22	1567	5
500 - 999	5	22	3605	11
1000 - 1999	9	39	13233	41
2000 - 4999	3	13	7964	25
5000 a viac	1	4	5818	18
Spolu	23	100	32187	100

4.2 Dopravná infraštruktúra

Najdôležitejším a najfrekvencovanejším druhom dopravy v sledovanom území je cestná doprava. Územím Rajeckej doliny prechádzajú komunikácie regionálneho až medzinárodného významu. Regionálny význam má železničná doprava. Nakoľko rieka Rajčanka je nesplavným tokom, nenachádza sa na území mikroregiónu žiadne zariadenie tohto druhu dopravy. Najbližšie je vodná doprava využívaná na vodnej nádrži Hričov a vodnom diele Žilina. Najbližšie medzinárodné letisko sa nachádza v neďalekom Dolnom Hričove. Služi pre celý región severozápadného Slovenska. Je využívané pre leteckú dopravu slovenských a zahraničných

leteckých spoločností, lety firemných a súkromných lietadiel, letecký výcvik a športové lietanie, sanitné lety, špeciálne letecké práce a činnosť letectva Armády SR.

4.2.1 Cestná doprava

Základnú os kostry cestnej siete tvorí cesta I. triedy I/64, ktorá začína v Žiline a prechádza cez Rajecké Teplice, Kónskú, Kľače, Rajec a Fačkov. Ďalej pokračuje za hranicami regiónu na trase Prievidza, Topoľčany, Nové Zámky, Šahy do Maďarskej republiky. Cesta plní dopravnú, ale aj zbernú funkciu tým, že privádza dopravu na vonkajšiu cestnú sieť. Je hlavným nositeľom trás mestskej hromadnej dopravy. Súčasná intenzita predstavuje pre cestu I. triedy slabšie zaťaženie. V priemere za rok prejde týmto úsekom 4 000 - 8 000 áut denne. V Rajci sa na cestu I/64 napája cesta II. triedy II/517, ktorá spája Rajec s Veľkou Čiernou a pokračuje do Považskej Bystrice. Početné cesty III. triedy spájajú s cestou I/64 vidiecke sídla nachádzajúce sa mimo tejto dopravnej tepny a zároveň cez obce Turie a Višňové vytvárajú od obce Porúbka alternatívne spojenie s mestom Žilina, nakoľko sa už na území mesta napája takáto cesta III. triedy na cestu I. triedy č. 18. Povrch všetkých spomínaných ciest je asfaltový. Celkový technický stav cesty I/64 nezodpovedá normatívnym parametrom ciest I. a II. triedy. Za nedostatočnú, s ohľadom na význam a frekvenciu dopravy, sa pokladá hlavne šírka tejto komunikácie.

Na popisovanom území je spolu 90 km cestných sietí, z toho 40 km zaberajú cesty I. triedy, 17 km cesty II. triedy, 33 km cesty III. triedy. Tiež viac ako 80 km miestnych komunikácií, ktorých súčasťou sú aj mostné telesá. Kumulatívny počet premostení v mikroregióne je viac ako 148 mostov cez rieky a potoky.

Doprava sa výrazne koncentruje v okolí Lietavskej Lúčky a Rajeckých Teplíc. Silná koncentrácia dopravy je aj v okolí Rajca a Rajeckej Lesnej, čo zapríčiňuje najmä prevádzka Kofoly, lokácia betlehemu, baziliky, chatovej osady, či lyžiarskeho strediska. V ďalšom úseku Rajec - Čičmany sa intenzita dopravy zmiernuje. Najväčší úbytok vozidiel je na trase Fačkov rázcestie - Čičmany pre ich spádový charakter. Dopravná dostupnosť a kvalita cestných sietí celkovo na území zaostáva a nie je na vyhovujúcej úrovni.

Podľa projektovanej výstavby diaľnic a rýchlostných ciest Slovenskej republiky mal byť do roku 2019 dobudovaný diaľničný úsek D1 Hričovské Podhradie - Žilina - Martin a úsek diaľnice D3 Hričovské Podhradie - Žilina - Kysucké Nové Mesto. Trasa diaľnice D1 priečne pretne oblasť medzi Žilinou a Rajeckou dolinou. Na realizáciu týchto diaľničných úsekov nadväzuje výstavba preložky cesty I/64 v jej úseku Porúbka - Lietavská Lúčka - Žilina, ktorou sa výrazne zmení frekvencia dopravy na terajšom úseku tejto cesty.

Významným faktorom optimalizácie cestnej dopravy je Integrovaná doprava ŽSK, s.r.o.

Nevyhnutnou súčasťou a podmienkou prepravy na cestách sú služby poskytované motoristom, najmä benzínové čerpacie stanice, autoopravovne a servisy. Benzínové čerpacie stanice sa tu nachádzajú v Rajci, Rajeckých Tepliciach a Lietavskej Lúčke.

Systém verejnej dopravy je tvorený dopravným systémom prímestskej dopravy, ktorý zabezpečuje SAD Žilina a.s.

Infraštruktúra na zabezpečenie bezpečnej pešej dopravy je v jednotlivých obciach mikroregiónu na rozdielnej úrovni. Celkovo je v mikroregióne vybudovaných viac ako 28 km chodníkov pre chodcov, ale v mnohých chýba vybavenosť chodníkmi pre chodcov a v ostatných je kvalita mnohých chodníkov na pomerne nízkej úrovni a je potrebná ich celková rekonštrukcia.

Cyklistická doprava zaznamenala v poslednom období nárast priaznivcov, čo sa odrazilo aj v objavení prvých čisto cyklistických trás na území Rajeckej doliny. V okolí mikroregiónu je

veľké množstvo vedľajších, poľných či lesných ciest a chodníkov vedúcich prírodou alebo susednými, či vzdialenejšími obcami čo tvorí ideálne podmienky pre horskú cyklistiku. V riešenom území je 275 km cyklotrás a 174 km turistických chodníkov.

4.2.2 Železničná doprava

Riešeným územím prechádza neelektrifikovaná železničná trať č. 126 zabezpečujúca spojenie Žilina - Rajec, so zastávkami Žilina-Zariečie, Žilina-Solinky, Bytčica, Lietavská Lúčka, Porúbka, Poluvsie, Rajecké Teplice, Kónská, Zbyňov, Kľače. Spojenie v smere Žilina je realizované ôsmimi spojmi denne a v smere Rajec siedmimi spojmi denne.

Najbližšou železničnou stanicou celoslovenského a medzinárodného významu k obciam Združenia je železničná stanica Žilina. Železničné spojenie Košice - Bratislava, prechádzajúce cez Žilinu, je najfrekventovanejšia železničná tepna SR. Navyše Žilina slúži z dopravného hľadiska (či už osobného alebo nákladného) ako suchozemský prístav pre spojenie Slovenska s Českou republikou a Poľskom.

Najväčší objem prepravy zabezpečuje na trati č. 126 cementáreň v Lietavskej Lúčke a v Rajci, kde sa nakladá brizolit. Osobné vlaky tade premávajúce sú teraz zabezpečované motorovými vozňami 811.

4.2.3 Letecká doprava

Priamo v riešenom území sa nenachádza a ani nie je prevádzkované žiadne letisko. Najbližšie verejné letisko je vzdialené 27 km a nachádza sa na území obce Dolný Hričov. Prevádzkuje ho spoločnosť Letisková spoločnosť Žilina, a.s. Jeho poloha je vyčlenená súradnicami 49°14'00'' N a 18°36'49'' E. Nachádza sa v nadmorskej výške 311 m. n. m. na dráhe 06/24. Letisko Žilina je v súčasnosti využívané pre leteckú dopravu slovenských a zahraničných leteckých spoločností, najmä však pre lety firemných a súkromných lietadiel, letecký výcvik a športové lietanie, sanitné lety, špeciálne letecké práce a činnosť letectva Ozbrojených síl SR.

4.3 *Bývanie a bytový fond*

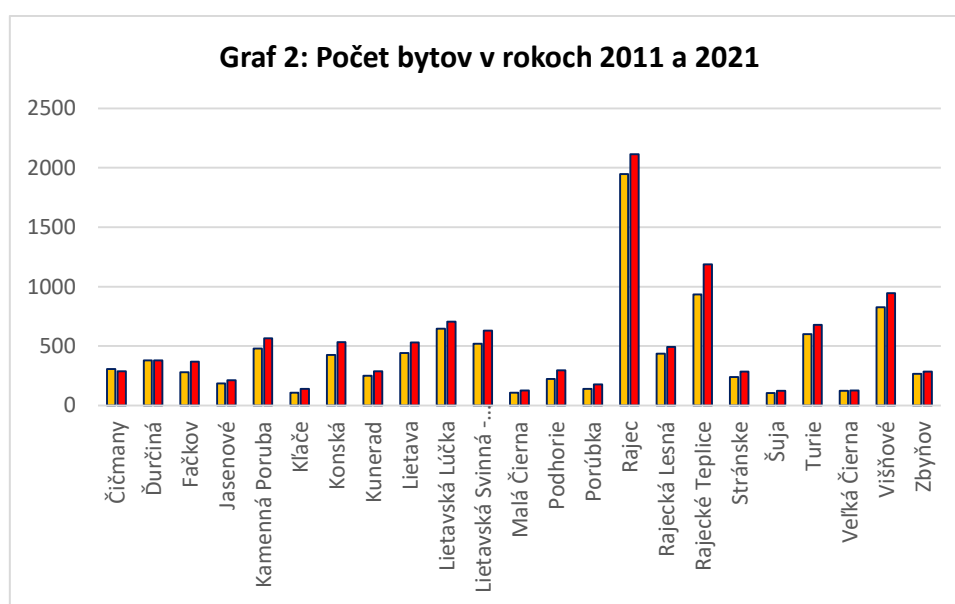
V riešenom území sa k 1.1.2021 nachádzalo 11 483 bytov (súhrnne v rodinných a v bytových domoch). To je približne 17% zo všetkých bytov, ktoré sa nachádzajú v okrese Žilina. Za obdobie 2011 a 2021 sa zvýšil počet bytov v obciach, ktoré sú členmi združenia asi o 13%. Tento trend je zaujímavý najmä v súvislosti s poklesom počtu obyvateľov v niektorých obciach. Pokles počtu bytov bol zaznamenaný len v obciach Čičmany (o 20 bytov) a Ďurčiná (o 1 byt).

Tabuľka 4: Počet obývaných bytov (Zdroj: ŠÚ SR - SOBD 2011 a 2021)

Obec	Počet bytov v bytových budovách	
	2011	2021
Čičmany	307	287
Ďurčiná	381	380
Fačkov	280	368
Jasenové	187	212

Obec	Počet bytov v bytových budovách	
	2011	2021
Podhorie	224	297
Porúbka	139	178
Rajec	1947	2114
Rajecká Lesná	436	493

Kamenná Poruba	479	566	Rajecké Teplice	934	1187
Kľače	107	141	Stránske	241	285
Konská	425	534	Šuja	106	124
Kunerad	250	287	Turie	601	680
Lietava	442	531	Veľká Čierna	125	127
Lietavská Lúčka	647	705	Višňové	827	945
Lietavská Svinná Babkov	520	631	Zbyňov	266	285
Malá Čierna	109	126	Spolu združenie	9 980	11483



Zdroj: ŠÚ SR, 2023

V budúcnosti možno predpokladať ďalší rast počtu bytov a to najmä u obcí kde sa najvýraznejšie prejavuje suburbanizácia. Na tomto trende sa bude podieľať najmä individuálna výstavba rodinných domov. Preto by mali mať obce k dispozícii dostatok stavebných pozemkov ako aj dostatočnú kapacitu zásobovania vodou, energiami, cestnej, školskej i sociálnej infraštruktúry.

Začiatkom roka 2024 sa v obci Fačkov ukončia jednoduché pozemkové úpravy, tým vznikne v obci množstvo stavebných pozemkov. To by mohlo byť výrazným impulzom pre rozvoj obce.

4.4 Občianska vybavenosť

4.4.1 Školstvo

Mikroregión Rajecká dolina je vybavený pomerne dostatočnou sieťou školských zariadení. V súčasnosti je v prevádzke 18 materských škôl, 15 základných škôl, 8 zariadení mimoškolského

vzdelávania a 2 stredné školy. Materské školy ani základné školy nemajú obce: Čičmany, Kľače, Malá Čierna, Porúbka a Šuja.

4.4.2 Zdravotníctvo

V centre Rajca, v budove polikliniky sa nachádza 1 detská ambulancia, 5 všeobecných pre dospelých, 3 zubné ambulancie, 1 interná, 1 očná, 1 ORL, 1 RTG, 1 rehabilitačná, 1 logopedická, 1 ortopedická, 1 optika, zubné laboratórium, dopravná zdravotnícka služba. Výdaj liekov zabezpečujú v Rajci 3 lekárne.

V ostatných obciach poskytujú lekársku starostlivosť:

- Lietavská Lúčka (2 všeobecní lekári, 2 detskí lekári, 1 psychológ a lekárka),
- Rajecké Teplice (2 všeobecní lekári pre dospelých, 2 lekári pre deti a dorast, 1 otorinolaryngológ, neurochirurgická ambulancia, 1 chirurgická ambulancia + cievná chirurgia a sonografia, 1 diabetológ + poruchy látkovej premeny a výživy, 2 x gynekológ, 1 x agentúra domácej ošetrovateľskej starostlivosti).

Vyššie zdravotnícke služby poskytuje nemocnica v Žiline.

K zdravotníckym zariadeniam patria aj Slovenské liečebné kúpele Rajecké Teplice a.s., ktoré sú zamerané na liečbu a rehabilitáciu pacientov s nervovým ochoreniami, s chorobami pohybového ústrojenstva a rôznych pórakových stavov.

4.4.3 Sociálna starostlivosť

Nakoľko sa demografická situácia na Slovensku, (znižovanie prirodzeného prírastku a nárast podielu poproduktívnej zložky obyvateľstva) a v spoločnosti narastajú rôzne sociálno-patologické javy, je nevyhnutné venovať sociálnej starostlivosti zvýšenú pozornosť. V súčasnosti sa začína preferovať čo najdlhšie zotrvanie občana v domácom prostredí. Na území mikroregiónu je takouto formou pomoci aj opatrovateľská služba zabezpečovaná prostredníctvom profesionálnych opatrovateliek prípadne rodinných príslušníkov.

Cieľom sociálnej pomoci je pomáhať občanovi za jeho aktívnej pomoci prekonať alebo zmierňovať sociálnu alebo hmotnú núdzu. Sociálna starostlivosť v mikroregióne Rajecká dolina je poskytovaná v nasledovných zariadeniach:

- Domov sociálnych služieb a domov dôchodcov (Domov vd'aky) v Rajci - je neštátnym subjektom s kapacitou 29 miest,
- Domov sociálnych služieb pre dospelých v Turí - je štátnym zariadením sociálnej starostlivosti s kapacitou 86 žien,
- Domov služieb pre deti a dospelých Lúč v Turí - je štátnym zariadením pre hendikepované deti a matky s kapacitou 40 miest,
- Diagnostické centrum v Lietavskej Lúčke - je štátnym zariadením určeným pre neprispôsobivú mládež s kapacitou 30 miest (len pre dievčatá),
- Dom pre osamelých rodičov + Útulok pre ženy v Rajci - je neštátnym zariadením sociálnej pomoci s kapacitou 25 miest.

Najbližšie zariadenia sociálnych služieb mimo Rajeckej doliny sa nachádzajú v Žiline.

Domovy dôchodcov a sociálnych služieb predstavujú zariadenia ústavnej sociálnej starostlivosti, ktorá je finančne najnáročnejšia. V súčasnosti sa do popredia dostáva presadzovanie neinštitucionálnych sociálnych služieb formou opatrovateľskej služby, ktorá je

poskytovaná buď prostredníctvom profesionálnych opatrovateliek alebo rodinných príslušníkov. Celkovo v mikroregióne opatrovateľské služby vykonáva 106 opatrovateliek.

Na zabezpečovaní sociálnej starostlivosti participujú aj nezávislé organizácie, napr. *Áno pre život, n.o.* ktorá zriadila v Rajci Domov G.B.Molla pre osamelých rodičov, ženy a dievčatá v krízových situáciách. Sociálnu starostlivosť zabezpečuje aj *Slovenská katolícka charita*. V Čičmanoch bol vybudovaný kresťanský domov pre prestárlych kňazov.

Uvedená sieť sociálnych služieb v súčasnosti dostatočne nepokrýva nároky obyvateľov mikroregiónu Rajecká dolina. V budúcnosti bude preto potrebné zaoberať sa rozšírením sociálnej siete nielen pre starších občanov, ale aj pre mládež.

4.4.4 Šport

Územie mikroregiónu Rajeckej doliny poskytuje možnosti športového vyžitia tak v letnej, ako i v zimnej sezóne. Prírodný potenciál tohto územia však ešte stále nie je dostatočne využívaný, čo je zapríčinené nedostatočným technickým vybavením a nepostačujúcimi ubytovacími kapacitami mikroregiónu.

K zariadeniam, ktoré sú navštevované v letnom období patria termálne kúpaliská v Rajci a Rajeckých Tepliciach s ich príslušnou vybavenosťou. V oboch mestách, ako i v obci Porúbka sa nachádzajú aj tenisové kurty. Vo väčšine vidieckych obcí je však športová vybavenosť obmedzená na futbalové ihriská a v niektorých obciach aj na telocvične.

Konkrétnejšie sa možnostiam športového vyžitia venuje kapitola Cestovný ruch, podkapitola „Športové a ostatné vyžitie“.

4.4.5 Kultúra

V každej obci mikroregiónu sa nachádza kultúrny dom a knižnica, alebo sú aspoň na tento účel vyčlenené priestory. Viaceré z nich sa však nachádzajú v priestoroch, ktoré nie celkom vyhovujú tomuto účelu. Naopak v žiadnej z obcí sa nenachádza stále kino, čo je dôsledkom poklesu záujmu o filmové predstavenia. Rímsko-katolícky kostol sa nachádza s výnimkou Lietavskej Lúčky, Klačí, Podhoria, Šuje a Zbyňova vo všetkých obciach. V Rajci je situovaný aj evanjelický kostol.

Z ďalších kultúrnych inštitúcií sa v sledovanom území nachádzajú 3 múzeá. V *Radenovom dome* v Čičmanoch je umiestnená národopisná expozícia s ukážkou ľudového odevu, výtvarných prác a spôsobe bývania. Druhé múzeum sa nachádza v Rajci a disponuje 2 stálymi expozíciami: národopisno-prírodovednou a malou galériou. Tretie sa nachádza v Rajeckých Tepliciach a je zamerané na dopravu.

Kultúrnym obdobím mikroregiónu možno nazvať kúpeľnú sezónu v Rajeckých Tepliciach, kedy sa tu koná množstvo kultúrnych podujatí v rámci Kultúrneho leta. Možnosti usporadúvania kultúrnych podujatí by po nevyhnutnej rekonštrukcii mohol poskytnúť aj tunajší prírodný amfiteáter s kapacitou 450 miest.

4.5 Analýza SWOT

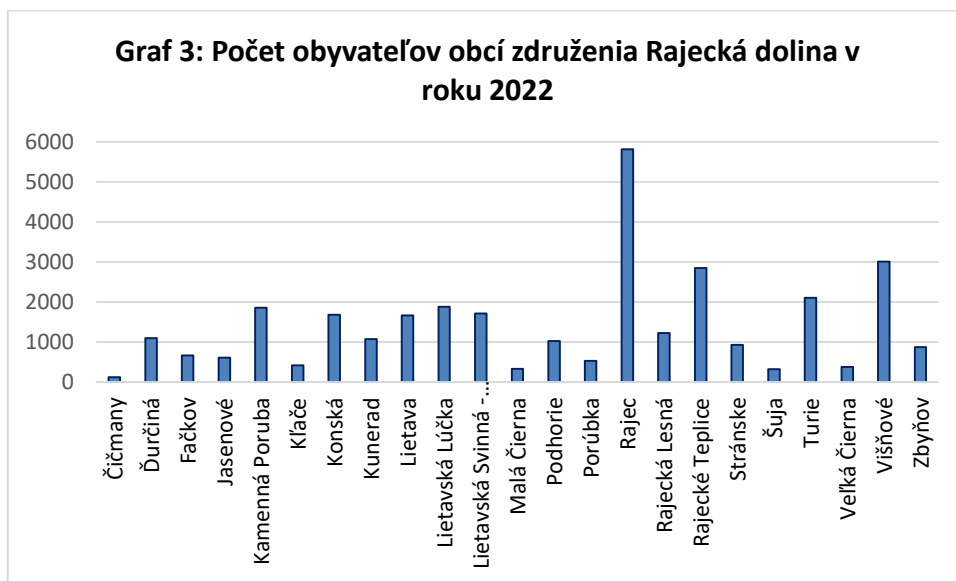
silné stránky	slabé stránky
<ul style="list-style-type: none"> - cesta I. triedy (I/64) - spojenie Žilina a Prievidza - hustá dopravná sieť medzi obcami mikroregiónu - prítomnosť lokálnej železničnej trate - existencia lyžiarskych vlekov - dobrá dopravná dostupnosť do centier mikroregiónu (Rajca, Rajeckých Teplíc) od Žiliny, Považskej Bystrice i Prievidze - blízkosť letiska s medzinárodnou prepravou - výstavba nových bytových domov európskeho štandardu v Rajci - prestavba najvyšších podlaží bytoviek a podkrovných priestorov v Rajeckých Tepliciach - dostatočná kapacita školských zariadení - primeraná lekárska starostlivosť, prítomnosť polikliniky a lekárskej záchranej služby v Rajci - vybudovaná telekomunikačná infraštruktúra - športové a kultúrne podujatia na území mikroregiónu 	<ul style="list-style-type: none"> - nevyhovujúci technický stav niektorých úsekov ciest I/64, II/517 a väčšiny ciest III. triedy - nerentabilná osobná železničná doprava - neefektívne autobusové spojenia - nedostatočná kapacita parkovacích plôch - slabšia technická vybavenosť školských zariadení - nedostatočná kapacita predškolských zariadení - absencia stredných odborných škôl/učilísk zameraných na (rozvoj) CR - stagnácia výstavby domov (skôr ich rekonštrukcia a revitalizácia bytového fondu), vysoké ceny stavebných pozemkov - nesplnenie „štandardu moderných európskych obcí“ u všetkých v mikroregióne (plynifikácia, kanalizácia a pod.) - zariadenia sociálnej starostlivosti v súčasnosti nedostatočne pokrývajú nároky a potreby obyvateľstva - nízky stupeň internetizácie
príležitosti	ohrozenia
<ul style="list-style-type: none"> - zvýšenie významu cesty I/64 - zmena časového harmonogramu autobusových spojov a ich posilnenie - lepšie spojenie Rajeckej doliny s Bratislavou po dobudovaní diaľnice D1 do Žiliny - modernizácia železničnej dopravy - rozvoj súkromného ubytovania v súvislosti s prvopočiatkami manažmentu destinácie ako celku - efektívnejšie využitie športových a iných areálov 	<ul style="list-style-type: none"> - zvyšujúci sa podiel priemyselnej výroby a dopravy môže mať negatívny vplyv na vývoj životného prostredia - zánik regionálnej železničnej dopravy - nedostatočný rozvoj bytového fondu niektorých častí Rajeckej doliny a zvyšovanie rozdielov medzi obcami v kvalite bývania - finančné problémy pri zabezpečovaní občianskej vybavenosti - realizácie nevhodných novostavieb na hraniciach a priamo v ochranných pásmach historických sídelných štruktúr a národných kultúrnych pamiatok

5 OBYVATEĽSTVO

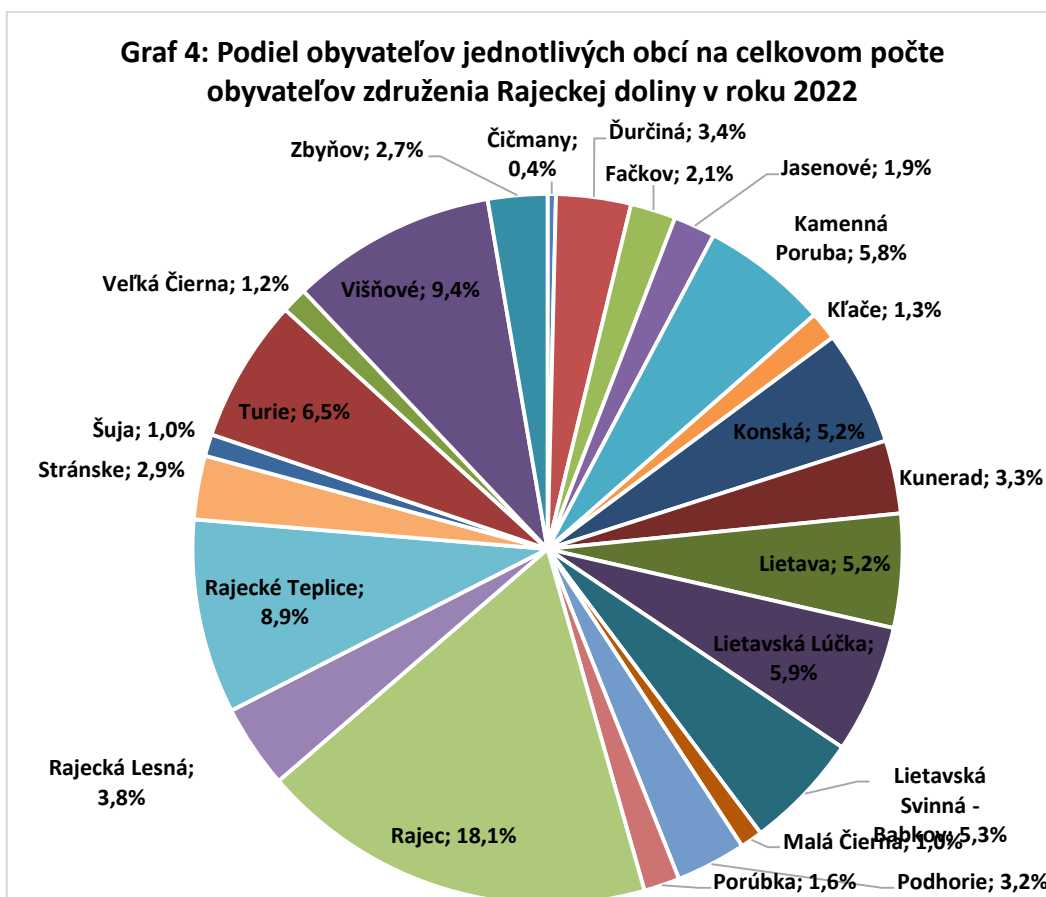
K 31.12.2022 žilo v obciach patriacich do združenia Rajecká dolina 32 187 obyvateľov, čo je približne 20% z celkovej populácie žilinského okresu. Najviac obyvateľov žije v meste Rajec (5 818), v obci Višňové (3010) a v meste Rajecké Teplice (2849), najmenej v obci Čičmany (122), Šuja (321) a Malá Čierna (327). Miera urbanizácie je pomerne nízka, väčšina ľudí žije na vidieku, až 73,1%. Oproti roku 2014 došlo celkovo nárastu počtu obyvateľov asi o 4%. Neprejavil sa však vo všetkých obciach. Najvýraznejší pokles bol v obciach Čičmany (20%), Malá Čierna (11%) a Rajecké Teplice (3%). Najvýraznejší rast počtu obyvateľov bol za dané obdobie zaznamenaný v obciach Podhorie (20%), Stránske (18%) a Lietava (15%).

Tabuľka 5: Počet obyvateľov združenia (Zdroj: ŠÚ SR, 2023)

Obec/rok	2014		2022		Zmena v %
	Počet obyvateľov	Podiel na počte obyv. združenia	Počet obyvateľov	Podiel na počte obyv. združenia	
Čičmany	152	0,5%	122	0,4%	-20
Ďurčiná	1091	3,2%	1097	3,4%	1
Fačkov	657	1,9%	664	2,1%	1
Jasenové	599	1,8%	611	1,9%	2
Kamenná Poruba	1857	5,5%	1862	5,8%	0
Klače	391	1,2%	420	1,3%	7
Konská	1505	4,4%	1682	5,2%	12
Kunerad	1010	3,0%	1072	3,3%	6
Lietava	1454	4,3%	1667	5,2%	15
Lietavská Lúčka	1774	5,2%	1885	5,9%	6
Lietavská Svinná - Babkov	1714	5,0%	1714	5,3%	0
Malá Čierna	366	1,1%	327	1,0%	-11
Podhorie	860	2,5%	1028	3,2%	20
Porúbka	466	1,4%	526	1,6%	13
Rajec	5881	17,3%	5818	18,1%	-1
Rajecká Lesná	1219	3,6%	1226	3,8%	1
Rajecké Teplice	2948	8,7%	2849	8,9%	-3
Stránske	788	2,3%	933	2,9%	18
Šuja	304	0,9%	321	1,0%	6
Turie	1979	5,8%	2105	6,5%	6
Veľká Čierna	348	1,0%	377	1,2%	8
Višňové	2750	8,1%	3010	9,4%	9
Zbyňov	835	2,5%	871	2,7%	4
Spolu	30948	100,0%	32187	100,0%	4



Zdroj: ŠÚ SR, 2023



Zdroj: ŠÚ SR, 2023

Identifikovaný trend rastu počtu obyvateľov je vo veľkej miere podmienený imigráciou. Tá je podmienená suburbanizáciou. Časť obyvateľov mesta Žilina odchádza žiť na vidiek. Pracovne je však viazaná na Žilinu. To ich núti k dochádzaniu čo vedie k vyššiemu zaťaženiu dopravného systému. Lokálne môže viesť aj k nárastu sociálneho napätia. Tento trend sa pravdepodobne v ďalších rokoch zvráti.

Priemerná hustota obyvateľov mikroregiónu Rajecká dolina je 97 obyv./km², čo je v porovnaní so Slovenskom (111 obyv./km²) mierne nižšia hodnota. Z hľadiska obcí, majú najväčšiu hustotu obyvateľov obce nachádzajúce sa pri hlavnej dopravnej komunikácii - Lietavská Lúčka (290 obyv./km²), Rajecké Teplice (240 obyv./km²), Kanská (317 obyv./km²), Višňové (198 obyv./km²) a Rajec (185 obyv./km²). Naopak mnoho obcí v regióne nachádzajúcich sa najmä na periférii, sa vyznačuje veľkou rozlohou a nízkym počtom obyvateľov. Spomenúť možno hlavne obce na juhu Rajeckej doliny (Čičmany, Fačkov), ktoré nedosahujú ani 20 obyvateľov na km².

5.1 Vývoj počtu obyvateľov

Zmena počtu obyvateľov je dôsledkom jeho prirodzeného pohybu (natality i mortality) a migrácie. Počty obyvateľov žijúcich na hodnotenom území dokumentuje nasledujúca tabuľka, ktorá pokrýva obdobie posledných 18 rokov.

Tabuľka 6: Počet obyvateľov jednotlivých obcí združenia v rokoch 2005 až 2022 (Zdroj: ŠÚ SR)

Obec	2005	2006	2007	2008	2009	2010	2011	2012	2013
Čičmany	207	192	194	188	186	183	167	164	160
Ďurčiná	1077	1060	1059	1062	1053	1077	1071	1084	1098
Fačkov	724	715	722	707	706	691	661	669	667
Jasenové	638	625	616	615	623	618	605	596	593
Kamenná Poruba	1807	1826	1828	1839	1840	1843	1829	1827	1850
Kľače	372	372	365	365	369	366	376	386	387
Kanská	1374	1383	1408	1417	1458	1477	1459	1483	1478
Kunerad	942	949	952	949	969	983	974	983	987
Lietava	1443	1444	1422	1433	1439	1433	1404	1421	1432
Lietavská Lúčka	1768	1786	1780	1792	1790	1792	1751	1760	1763
Lietavská Svinná - Babkov	1589	1575	1596	1594	1615	1630	1626	1656	1682
Malá Čierna	337	332	334	334	343	348	353	359	354
Podhorie	771	781	793	788	790	802	818	845	861
Porúbka	449	447	459	462	455	461	440	440	453
Rajec	6078	6101	6076	6077	6069	6067	5874	5864	5889
Rajecká Lesná	1282	1277	1272	1283	1267	1265	1221	1228	1224
Rajecké Teplice	2942	2950	2936	2951	2938	2938	2868	2909	2932
Stránske	696	706	703	712	716	725	741	761	785
Šuja	321	316	315	309	316	313	310	305	311
Turie	1991	1981	1990	2003	2012	2009	1960	1954	1972
Veľká Čierna	362	355	348	348	346	358	354	355	356
Višňové	2532	2562	2610	2646	2644	2675	2659	2671	2708

Zbyňov	852	867	860	870	870	876	829	834	838
Spolu	30554	30602	30638	30744	30814	30930	30350	30554	30780

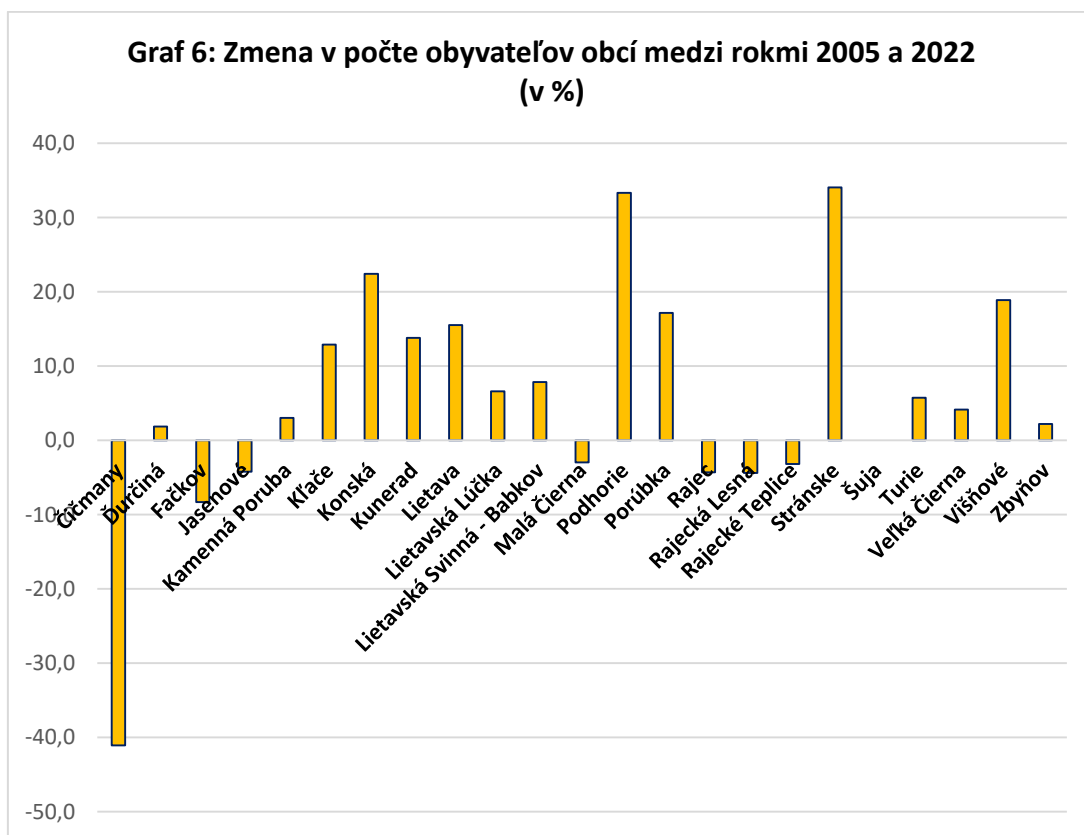
Obec	2014	2015	2016	2017	2018	2019	2020	2021	2022
Čičmany	152	142	131	127	129	123	116	122	122
Ďurčiná	1091	1084	1082	1085	1097	1098	1089	1098	1097
Fačkov	657	644	641	640	644	641	631	661	664
Jasenové	599	617	620	626	622	617	606	620	611
Kamenná Poruba	1857	1855	1855	1842	1844	1848	1850	1865	1862
Kľače	391	400	398	417	419	420	424	418	420
Konská	1505	1514	1542	1534	1547	1582	1602	1670	1682
Kunerad	1010	1008	1038	1044	1044	1029	1033	1041	1072
Lietava	1454	1443	1451	1482	1524	1555	1600	1641	1667
Lietavská Lúčka	1774	1779	1823	1845	1840	1840	1835	1880	1885
Lietavská Svinná - Babkov	1714	1722	1736	1734	1740	1726	1727	1695	1714
Malá Čierna	366	360	356	351	343	345	327	327	327
Podhorie	860	873	901	904	927	951	967	981	1028
Porúbka	466	481	494	486	491	490	500	527	526
Rajec	5881	5850	5824	5816	5777	5787	5815	5859	5818
Rajecká Lesná	1219	1205	1199	1188	1180	1185	1193	1234	1226
Rajecké Teplice	2948	2978	2985	3008	3017	3023	3016	2851	2849
Stránske	788	796	816	841	848	872	879	912	933
Šuja	304	314	318	330	333	328	325	325	321
Turie	1979	1973	1990	1995	2005	2036	2040	2080	2105
Veľká Čierna	348	354	357	350	355	354	364	372	377
Višňové	2750	2797	2800	2835	2883	2914	2951	2992	3010
Zbyňov	835	844	857	872	879	873	874	864	871
Spolu	30948	31033	31214	31352	31488	31637	31764	32035	32187

Vývoj počtu obyvateľstva predmetného územia vykazuje takmer kontinuálne rastúci trend, ktorý je narušený len vývojom v roku 2011, kedy došlo k výraznému celkovému medziročnému poklesu. Rastúci trend je spôsobený najmä suburbanizáciou, ktorá sa prejavuje migráciou mestského obyvateľstva na vidiek, kde vo väčšej miere odchádza práve reprodukčná skupina obyvateľstva, čo sa následne prejavuje aj zvýšeným prirodzeným prírastkom. Taktiež rastie záujem práve o tento región, vďaka prísľubu zvýšenie dopravnej dostupnosti po dobudovaní diaľnic D1 a D3. V tejto súvislosti možno predpokladať aj v budúcnosti progresívny vývoj počtu obyvateľstva.



Zdroj: ŠÚ SR, 2023

Za sledované obdobie ostatných 18 rokov (2005 až 2022) sa počet obyvateľov obcí, ktoré sú súčasťou združenia celkovo zvýšil o 5,3%. Najvýraznejší rast bol zaznamenaný v obciach Stránske (34,1%), Podhorie (33,3%) a Kónská (22,4%). Najvýraznejší pokles bol v obciach Čičmany (41,1%), Fačkov (8,3%) a Rajecká Lesná (4,4%). K poklesu došlo aj u oboch miest, v Rajci o 4,3% a v Rajeckých Tepliciach o 3,2%.



Zdroj: ŠÚ SR, 2023

Možno oprávnenne očakávať, že vývoj rastu počtu obyvateľov spôsobený ich sťahovaním z miest späť na vidiek bude ešte niekoľko rokov pokračovať. V strednodobom časovom úseku však dôjde k jeho útlmu. Rozhodujúcim faktorom sa pravdepodobne stane postupné starnutie obyvateľstva a nízka natalita. Najohrozenejšie budú v tomto smere najmä obce s horšou dopravnou dostupnosťou.

5.2 Veková štruktúra obyvateľstva

Od roku 2014 celkovo vzrástol v regióne podiel detí vo veku do 15 rokov z 15,2% na 16,8%. Zároveň však vzrástol aj počet obyvateľov vo veku 65 a viac rokov z 13,4% na 16,2%. Podiel ekonomicky aktívneho obyvateľstva (15 až 64 rokov) klesol z 71,4% na 67%. Tento vývoj vytvára predpoklad pre zvýšený tlak na školskú, zdravotnú i sociálnu infraštruktúru.

Tabuľka 7: Veková štruktúra obyvateľov združenia obcí Rajecká dolina v r. 2022 (Zdroj: ŠÚ SR)

Veková skupina	< 4	5 - 9	10 - 14	15 - 19	20 - 24	25 - 29	30 - 34
Počet obyvateľov ZORD	1772	1884	1740	1534	1697	2057	2342
Veková skupina	35 - 39	40 - 44	45 - 49	50 - 54	55 - 59	60 - 64	65 - 69
Počet obyvateľov ZORD	2421	2580	2604	2268	2119	1943	1848
Veková skupina	70 - 74	75 - 79	80 - 84	85 - 89	90 - 94	95 - 99	100 +
Počet obyvateľov ZORD	1441	919	579	312	103	23	0

Nárast počtu detí má v hodnotenom území pravdepodobne len dočasný charakter. Po vyčerpaní demografického potenciálu dôjde k jeho poklesu. Podiel ekonomicky aktívnych obyvateľov môže najbližších pár rokov mierne narastať, potom však dôjde tiež k jeho poklesu. Zároveň bude výrazne narastať počet obyvateľov v starších vekových kategóriách.

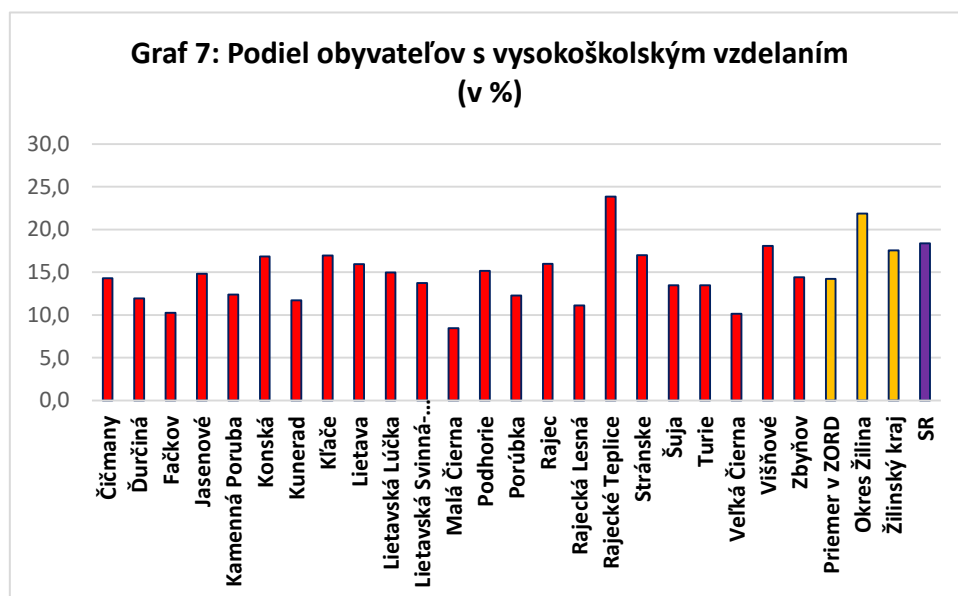
5.3 Vzdelanostná a religiózna štruktúra obyvateľstva

Podľa údajov zo sčítania v roku 2021 bolo v regióne najviac obyvateľov s ukončeným stredným vzdelaním bez maturity (26%) a s maturitou (25,4%). Obyvatelia s vysokoškolským vzdelaním tvoria iba 14,2% z celkového počtu. Je to podstatne menej ako je hodnota za celú SR (18,4 %), Žilinský kraj (17,6 %) a najmä okres Žilina (21,9 %). Najvyšší podiel takto vzdelaných obyvateľov je v Rajeckých Tepliciach (23,8%), najmenší v obci Malá Čierna (8,5%). Najvyšší podiel obyvateľov len so základným vzdelaním je v obci Čičmany (21,0%), najmenší v Rajeckých Tepliciach (11,4 %).

Tabuľka 8: Vzdelanostná štruktúra obyvateľov združenia obcí Rajecká dolina v r. 2022 (Zdroj: ŠÚ SR)

Obec	Deti 0-14 rokov	Základné	Stredné bez mat.	Stredné s maturitou	Vyššie odborné	Vysokoškolské	Bez vzdelania	Nezistené
Čičmany	4,2	21,0	30,3	20,2	8,4	14,3	0,8	0,8
Ďurčiná	11,4	17,0	30,8	22,4	5,4	12,0	0,3	0,9
Fačkov	10,7	17,8	30,2	22,1	7,5	10,3	0,3	1,2
Jasenové	12,9	12,4	23,8	27,4	5,9	14,8	0,2	2,8
Kamenná Poruba	12,7	14,4	27,8	26,1	5,7	12,4	0,1	0,8
Konská	13,6	12,2	24,4	25,5	6,1	16,9	0,2	1,0
Kunerad	13,4	15,5	27,0	25,6	5,9	11,7	0,0	0,9
Kľače	12,4	11,5	24,3	26,5	6,7	17,0	0,0	1,7
Lietava	12,9	13,2	24,6	25,9	6,1	15,9	0,1	1,3

Lietavská Lúčka	10,5	13,5	24,8	25,8	7,7	15,0	0,2	2,5
Lietavská Svinná-Babkov	11,4	15,6	26,2	25,6	4,9	13,8	0,3	2,4
Malá Čierna	10,0	14,2	29,9	27,2	5,7	8,5	0,6	3,9
Podhorie	16,9	14,2	24,1	23,8	3,7	15,2	0,2	1,9
Porúbka	11,9	12,3	22,1	28,0	6,5	12,3	0,0	6,9
Rajec	10,5	12,9	23,6	27,8	5,5	16,0	0,2	3,5
Rajecká Lesná	9,3	14,7	31,1	26,7	5,4	11,1	0,2	1,5
Rajecké Teplice	10,3	11,4	16,5	28,7	6,2	23,8	0,1	2,9
Stránske	14,1	12,9	22,5	24,8	6,2	17,0	0,1	2,5
Šuja	11,6	15,9	27,5	27,2	3,1	13,5	0,0	1,2
Turie	12,3	14,4	24,3	26,0	5,9	13,5	1,0	2,6
Veľká Čierna	13,4	17,0	32,6	21,1	3,3	10,1	0,3	2,2
Višňové	11,8	14,3	22,2	25,2	5,5	18,1	0,1	2,8
Zbyňov	13,2	13,2	26,6	24,6	6,8	14,4	0,1	1,1
Priemer v ZORD	11,8	14,4	26,0	25,4	5,8	14,2	0,2	2,1
Okres Žilina	11,4	12,4	19,4	26,1	5,6	21,9	0,2	3,0
Žilinský kraj	11,2	15,4	21,5	26,1	5,2	17,6	0,2	2,8
SR	11,4	17,0	19,2	24,7	4,9	18,4	0,3	4,2



Zdroj: ŠÚ SR, 2023

Podľa údajov zo sčítania v roku 2021 sa v hodnotenom území k niektorej z cirkví alebo náboženských hnutí prihlásilo 85,6 % obyvateľov. Je to podstatne viac ako je hodnota za celú SR (69,7 %), Žilinský kraj (76,2 %) a okres Žilina (74,0 %). Najvyšší podiel takýchto obyvateľov je v obci Fačkov (94,9%), Kamenná Poruba (93,7 %) a Veľká Čierna (93,4 %), najmenší v obci Lietavská Lúčka (72,0 %), Porúbka (72,8 %) a Rajecké Teplice (77,5 %).



Zdroj: ŠÚ SR, 2023

Najvyššie zastúpenie medzi cirkvami má Cirkev rímskokatolícka. K nej sa prihlásilo 82,9% obyvateľov obcí, ktoré sú súčasťou združenia Rajeckej doliny. V okrese Žilina sa k tejto cirkvi hlási 69,3%, v Žilinskom kraji 65,8% a v celej SR 55,8% obyvateľov.

Zlepšovanie vzdelanostnej štruktúry obyvateľov, najmä rast počtu a podielu vysokoškolsky vzdelaných obyvateľov bude v najbližších rokoch pokračovať. Vzhľadom na možnosti ich uplatnenia v regióne však medzi nimi bude značná snaha o emigráciu do väčších centier.

Religiozita obyvateľstva Slovenska ostatné desaťročia klesá. Prejavuje sa to najmä vo väčších mestách no tento trend sa postupne bude prejavovať aj na vidieku, najmä v korelácii s veľkosťou sídiel. Tento trend má všeobecný charakter. Súvisí s rastom vzdelanosti obyvateľstva a najmä so zmenami v kultúrnej oblasti. Najvýraznejšie tento trend postihne väčšie cirkvi. Zároveň možno očakávať nárast počtu príslušníkov menších náboženských spoločenstiev, netradičných duchovných aktivít a rast ich organizácií.

5.4 Ekonomická štruktúra obyvateľstva

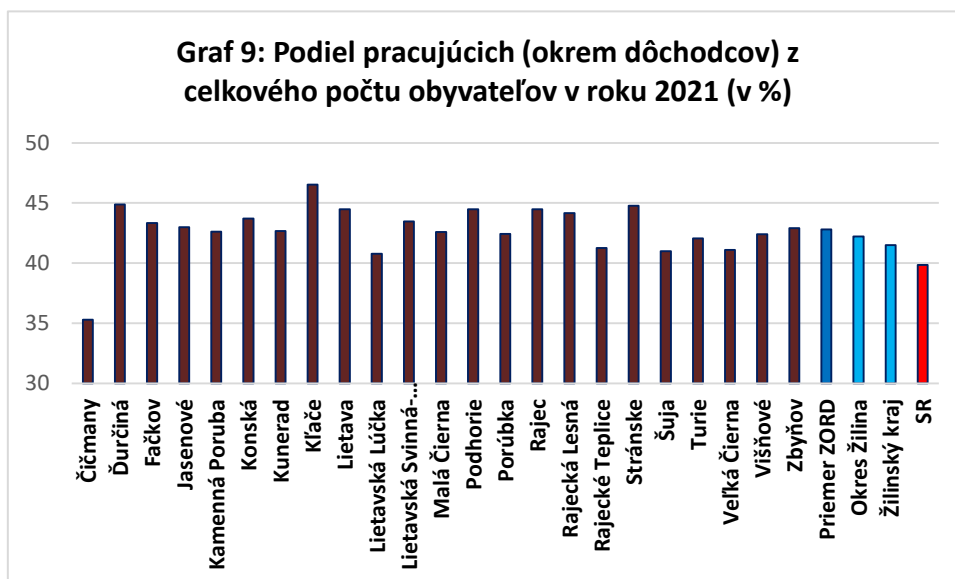
Rozhodujúci vplyv na vývin ekonomickej aktivity obyvateľstva má celkový demografický vývin a z neho vyplývajúca veková štruktúra obyvateľstva. Prevažnú väčšinu ekonomicke aktívneho obyvateľstva tvoria osoby v produktívnom veku, no malý podiel predstavujú aj osoby v poproduktívnom veku. Existuje reálna možnosť, že v dôsledku zhoršujúcej sa vekovej skladby obyvateľstva a najmä prudkého rastu podielu dôchodcov sa bude postupne zvyšovať hranica odchodu do dôchodku a tým bude počet ekonomicke aktívneho obyvateľstva narastať.

Z hľadiska jednotlivých odvetví, v roku 2001 dominovala priemyselná výroba, ktorá v rámci celého regiónu zamestnávala 23,64% ekonomicke aktívneho obyvateľstva. Percentuálne najviac pracujúcich v priemysle, za jednotlivé obce, pochádzalo z južnejšej časti regiónu (Ďurčiná, Fačkov, Rajecká Lesná, Šuja), kde hodnoty prevažovali 30%. Významnú úlohu v regióne zohráva takisto stavebníctvo, ktoré zamestnáva 10,36% ekonomicke aktívneho obyvateľstva.

Veľkoobchod, maloobchod, oprava motorových vozidiel, motocyklov a spotrebného tovaru zamestnáva 8,94% ekonomicky aktívnej populácie regiónu. Vo Fačkove a Čičmanoch je tiež významný podiel zamestnaných v hoteloch a reštauráciách (viac ako 10%).

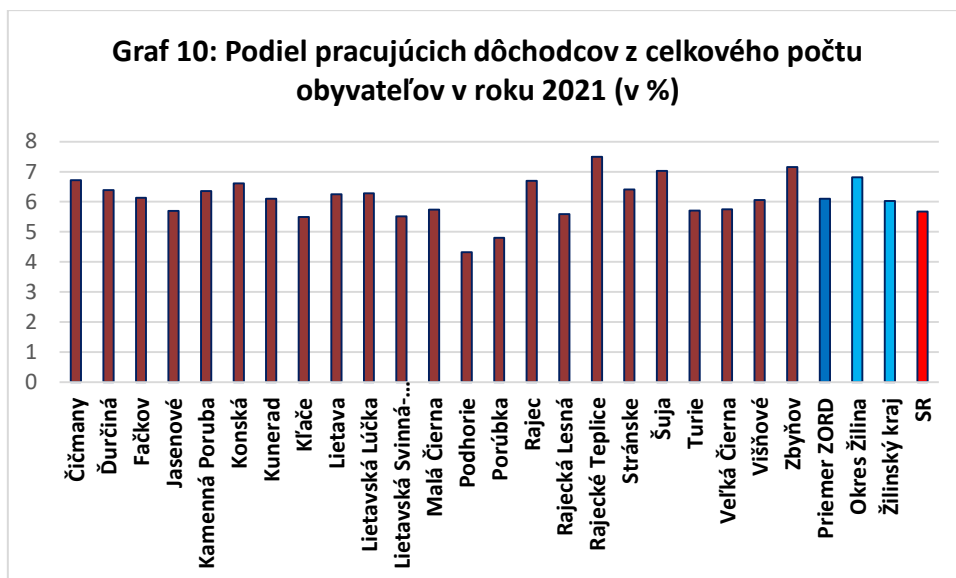
Podiel pracujúcich v jednotlivých odvetviach v Rajeckej doline je do značnej miery ovplyvnený ponukou pracovných príležitostí, hlavne v regionálnych a nadregionálnych centrách. Takisto vlastné prírodné zdroje, či kultúrno-historický potenciál výrazne ovplyvňuje zloženie ekonomicky aktívneho obyvateľstva. V neposlednom rade je to samotná vzdelanosť a špecializovaná pracovná sila. V dôsledku rozvoja automobilového priemyslu v Žilinskom okrese sa dá predpokladať, že podiel ekonomicky aktívneho obyvateľstva v jednotlivých odvetviach sa bude postupom času meniť.

Podľa výsledkov sčítania obyvateľov z roku 2021 je podiel pracujúcich z celkového počtu obyvateľov mikroregiónu nad priemerom okresu, kraja i celej SR. Priemerný podiel pracujúcich (mimo dôchodcov) z celkového počtu obyvateľov obcí, ktoré sú súčasťou združenia Rajeckej doliny je 42,8%. Priemer okresu Žilina je 42,21%, Žilinského kraja 41,49% a celej SR 39,86%. Najvyšší podiel je v obci Kľače (46,54%), najnižší v obci Čičmany (35,29%).



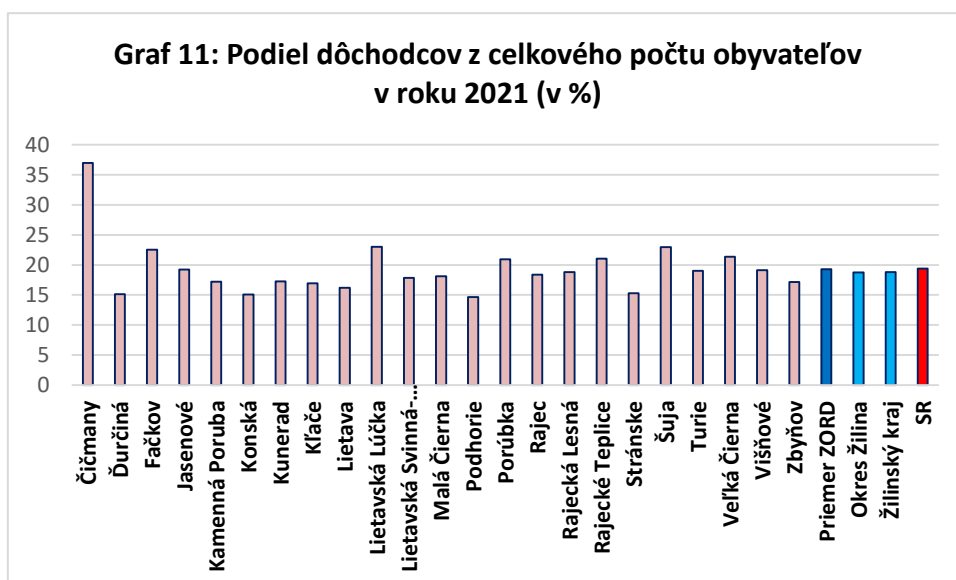
Zdroj: ŠÚ SR, 2023

Podľa výsledkov sčítania obyvateľov z roku 2021 je podiel pracujúcich dôchodcov z celkového počtu obyvateľov mikroregiónu tiež pomerne vysoký. Priemerný podiel pracujúcich dôchodcov z celkového počtu obyvateľov obcí, ktoré sú súčasťou združenia Rajeckej doliny je 6,1%. Priemer okresu Žilina je 6,81%, Žilinského kraja 6,03% a celej SR 5,68%. Najvyšší podiel je v Rajeckých Tepliciach (7,5%), najnižší v obci Podhorie (4,32%).



Zdroj: ŠÚ SR, 2023

Podľa výsledkov sčítania obyvateľov z roku 2021 je podiel dôchodcov z celkového počtu obyvateľov mikroregiónu približne rovnaký ako v okrese, kraji a v celej SR. Priemerný podiel dôchodcov z celkového počtu obyvateľov obcí, ktoré sú súčasťou združenia Rajeckej doliny je 19,31%. Priemer okresu Žilina je 18,78%, Žilinského kraja 18,81% a celej SR 19,39%. Najvyšší podiel je v obci Čičmany (36,97%), najnižší v obci Podhorie (14,65%).



Zdroj: ŠÚ SR, 2023

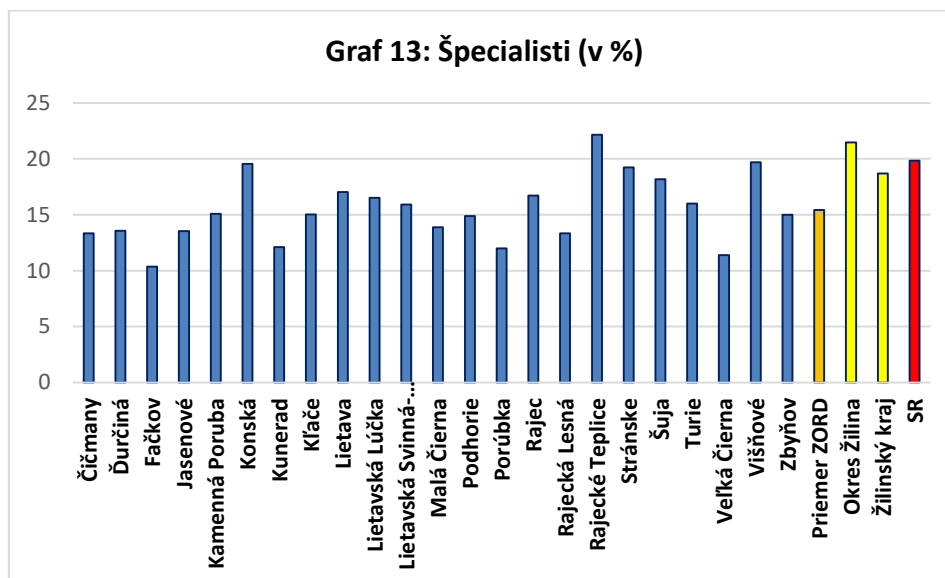
Podiel ekonomicky aktívnych obyvateľov môže najbližších pár rokov mierne narastať, potom však dôjde k jeho poklesu. Ak sa bude ekonomická situácia priaznivo vyvíjať, tak možno očakávať rast počtu pracujúcich dôchodcov. Počet obyvateľov v starších vekových kategóriách bude kontinuálne narastať. Zároveň bude treba počítať s faktom, že pôjde o naďalej aktívnych

ľudí so širokým spektrom záujmov a relatívne dobrým zdravotným stavom. Tomu by sa mali prispôbiť aj sociálne služby a ponuka kultúrnych aktivít.

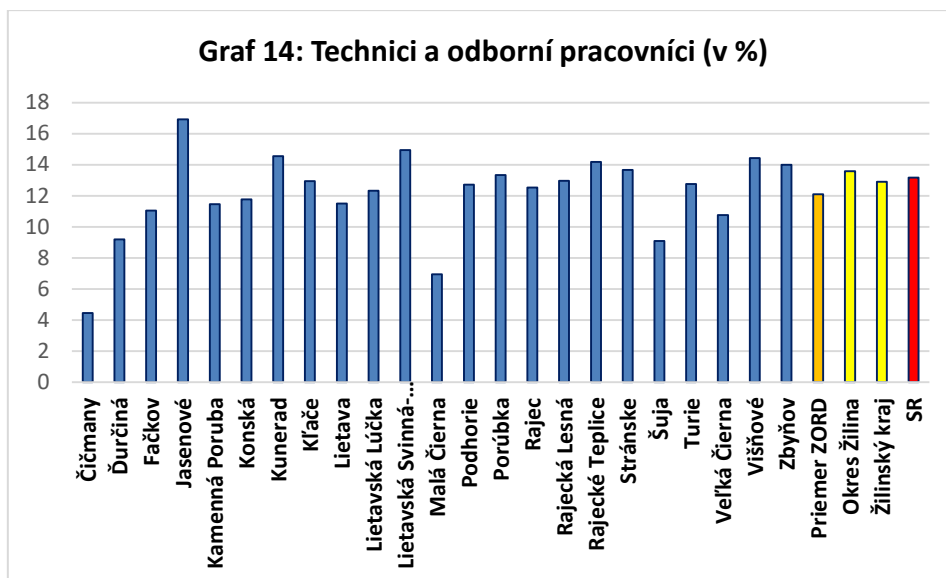
Zamestnanosť vo vybraných ekonomických odvetviach spracovaná na základe výsledkov sčítania obyvateľov z roku 2021 znázorňujú nasledovné grafy.



Zdroj: ŠÚ SR, 2023



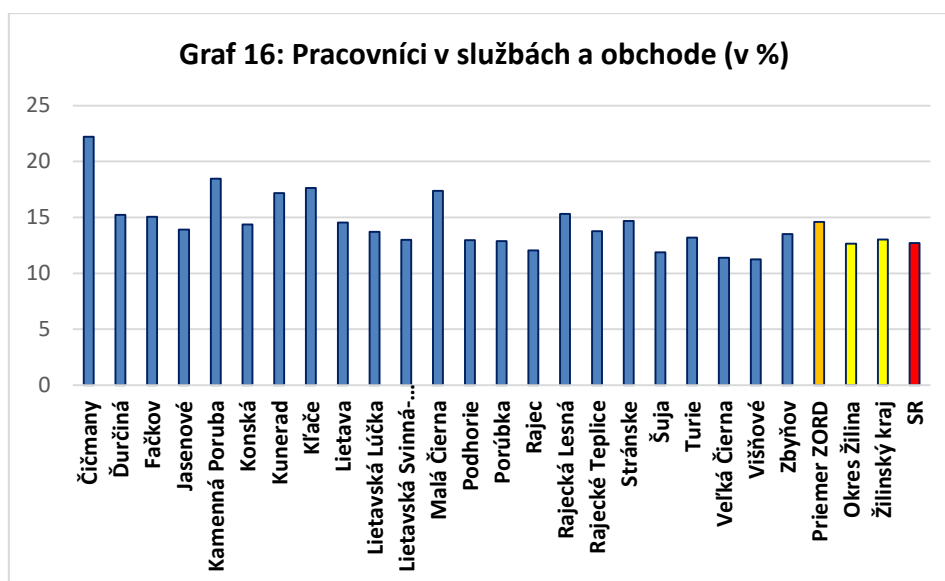
Zdroj: ŠÚ SR, 2023



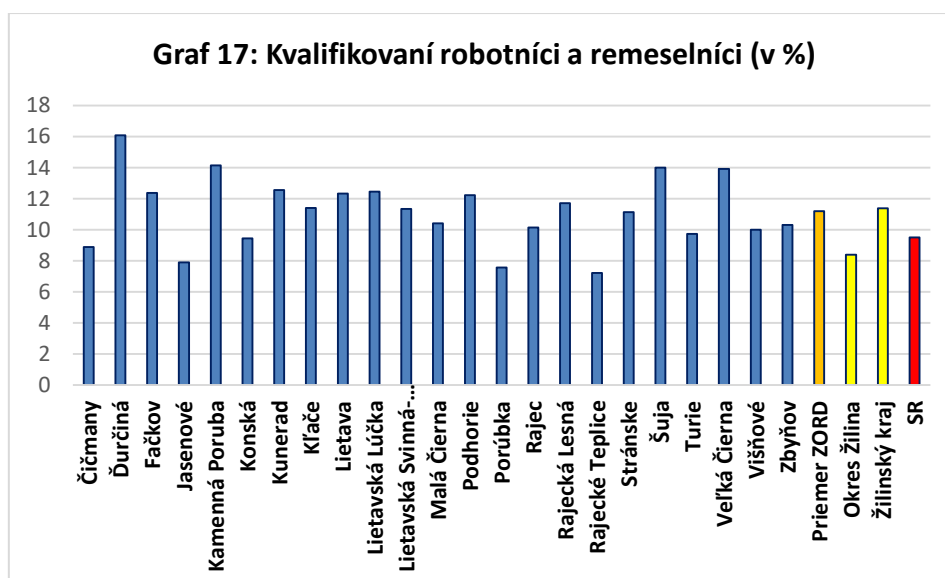
Zdroj: ŠÚ SR, 2023



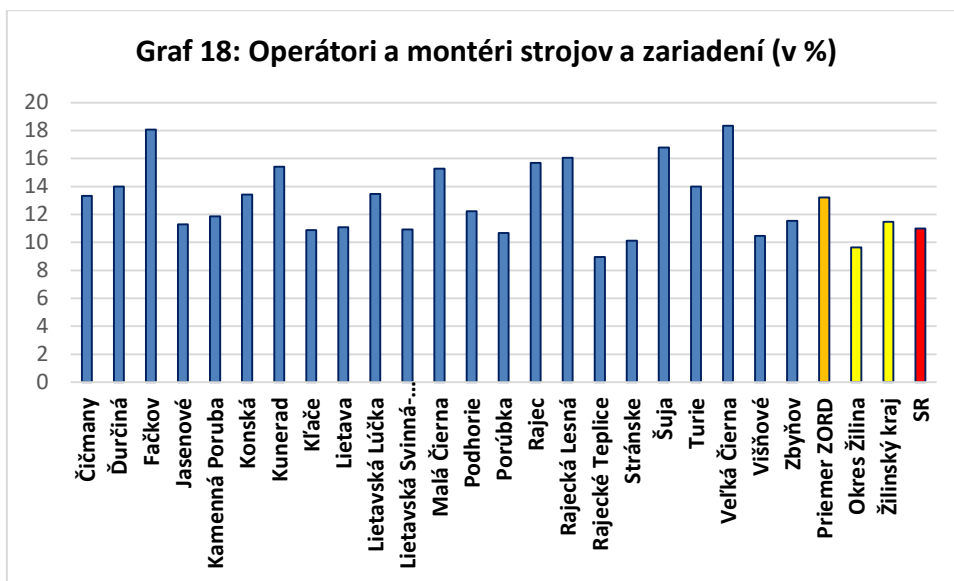
Zdroj: ŠÚ SR, 2023



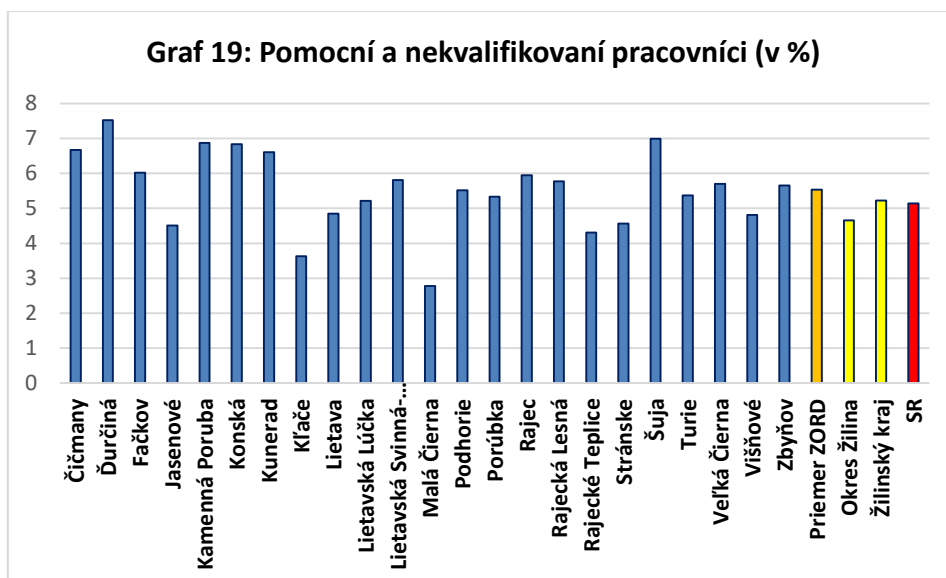
Zdroj: ŠÚ SR, 2023



Zdroj: ŠÚ SR, 2023



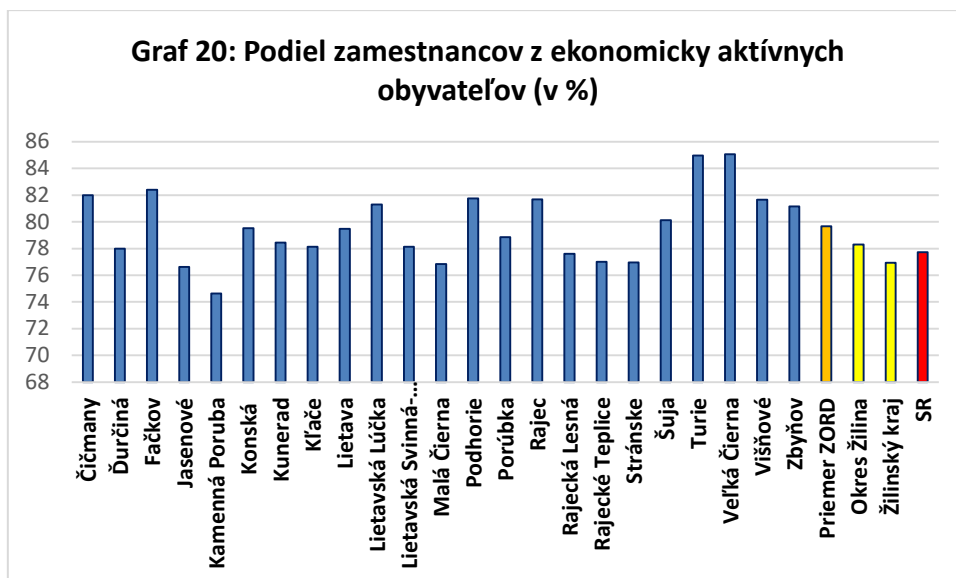
Zdroj: ŠÚ SR, 2023



Zdroj: ŠÚ SR, 2023

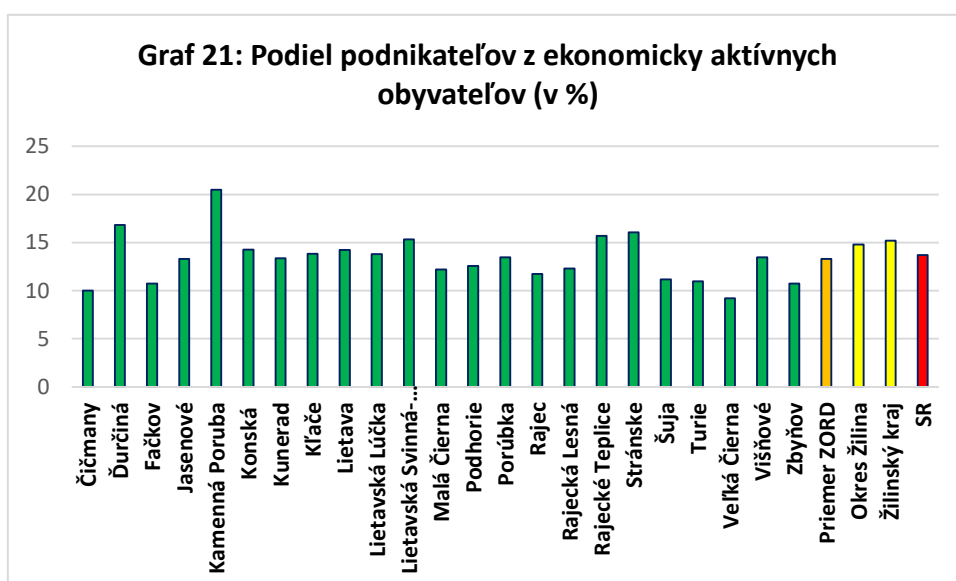
Zastúpenie jednotlivých kategórií pracovných aktivít je v jednotlivých obciach skúmaného územia veľmi variabilné. V minulosti tu bolo obyvateľstvo zamestnané najmä v poľnohospodárstve, v 20. storočí výrazne vzrástol podiel zamestnancov v priemysle a doprave. Ostatné desaťky rokov najmä v službách. V priemere za celé územie združenia sa najvyšší podiel pracovníkov (15,4%) identifikuje ako „špecialisti“, 14,6% ako pracovníci v službách, 13,2% ako operátori a montéri a 11,2% ako kvalifikovaní robotníci a remeselníci. Vývoj v zastúpení jednotlivých kategórií bude veľmi úzko aj v budúcnosti súvisieť so štruktúrou pracovných príležitostí.

Z hľadiska postavenia v zamestnaní je podľa výsledkov sčítania obyvateľov z roku 2021 v hodnotenom území prevaha zamestnancov nad podnikateľmi a to v pomere asi 6:1.



Zdroj: ŠÚ SR, 2023

Najvyšší podiel zamestnancov je v obci Veľká Čierna (85,06%), najmenší v obci Kamenná Porúbka (74,63%). Priemer združenia Rajeckej doliny je 79,66%. Priemer obcí, ktoré sú členmi združenia je podstatne vyšší ako je priemer za okres Žilina, Žilinský kraj i celá SR. V budúcnosti však možno očakávať pokles podielu zamestnancov.



Zdroj: ŠÚ SR, 2023

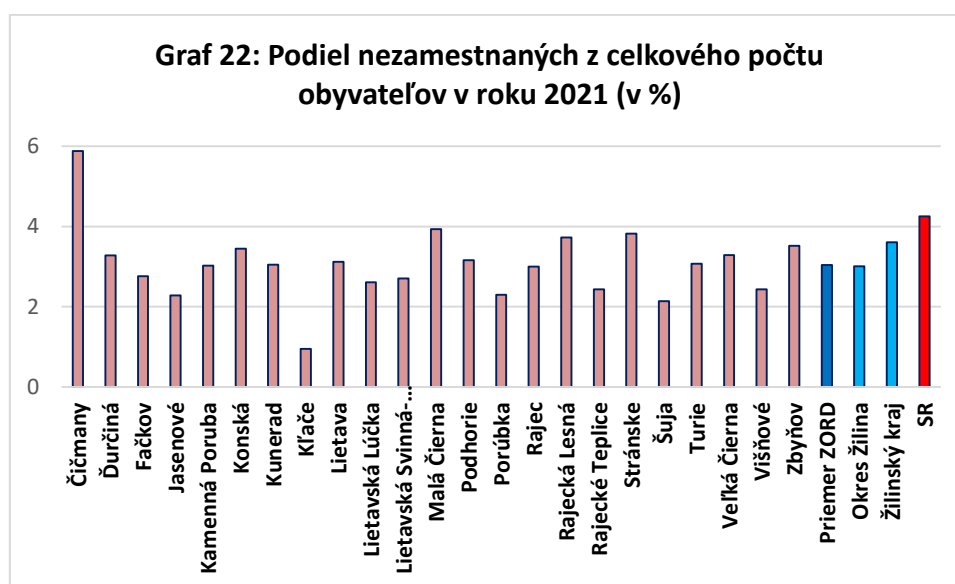
Najvyšší podiel podnikateľov je v obci Kamenná Porúbka (20,47%), najmenší v obci Veľká Čierna (9,2%). Priemer združenia Rajeckej doliny je 13,29%. Priemer obcí, ktoré sú členmi združenia je o niečo nižší ako je priemer za okres Žilina, Žilinský kraj i celá SR. V budúcnosti však možno očakávať rast podielu podnikateľov, živnostníkov a pracujúcich v slobodných povolaniach.

5.4.1 Nezamestnanosť

Nezamestnanosť je prirodzeným fenoménom a atribútom slobodnej spoločnosti založenej na trhovom hospodárstve a demokracii. Jej nekontrolovateľný vývoj spôsobujúci masový charakter však vyvoláva nielen vážne ekonomické, ale aj sociálne problémy (rozpad rodiny, narušené mentálne i fyzické zdravie a rôzne sociálno-patologické javy).

Vývoj trhu práce celého Žilinského okresu v rokoch 2008-2012 poznamenala nepriaznivá situácia finančnej krízy, kedy útlmom priemyselnej a stavebnej výroby došlo k úbytku mnohých pracovných miest. Zníženie počtu pracovných miest sa výrazne dotklo malého a stredného podnikania, najmä v oblasti dopravy a služieb. Vývoj zamestnanosti sa negatívne prejavil aj v počte a kvalite hlásených voľných pracovných miest vrátane sezónnych prác. Problém spočíval hlavne v tom, že voľné pracovné miesta sa nevytvárali pre profesie, ktoré prevažujú v ponuke trhu práce a opakujú sa hlavne v profesiách krajčírka resp. predavačka, u ktorých je veľká migrácia. Nezamestnanosť aspoň sčasti pomáhali znižovať verejnoprospešné práce (VPP). Je to aj jedna z možností, ako si obce, ktoré nemajú peniaze nazvyš, môžu vyčistiť a upraviť verejné priestranstvá.

V ďalších rokoch po odznení celosvetovej finančnej krízy sa nezamestnanosť znižovala tak, že takmer všetky obce v záujmovom území dosahujú nezamestnanosť nižšiu, ako je celoslovenský priemer. Podľa výsledkov sčítania obyvateľov z roku 2021 je priemerný podiel nezamestnaných z celkového počtu obyvateľov obcí, ktoré sú súčasťou združenia Rajeckej doliny iba 3,04%. Priemer okresu Žilina je 3,01%, Žilinského kraja 3,61% a celej SR 4,25%. Najvyšší podiel nezamestnaných je v obci Čičmany (5,88%), najnižší v obci Kľače (0,95%).



Zdroj: ŠÚ SR, 2023

Vysoké ceny energií, inflácia a hrozba ekonomickej stagnácie však môžu v krátkom čase výrazne zhoršiť zamestnanosť obyvateľstva riešeného územia.

5.5 Analýza SWOT

silné stránky	slabé stránky
<ul style="list-style-type: none"> - nízka miera nezamestnanosti - vhodnosť jadrovej oblasti na bývanie v dôsledku polohy a prírodných a socio-ekonomických daností 	<ul style="list-style-type: none"> - nízky podiel vysokoškolsky vzdelaného obyvateľstva - vysoký podiel obyvateľstva v poproduktívnom veku - nerovnomerné rozloženie obyvateľstva - nízka reprodukčná schopnosť obyvateľstva - nízka produktivita práce - slabá aktivita podnikateľov a živnostníkov - nízka kúpyschopnosť obyvateľstva
príležitosti	ohrozenia
<ul style="list-style-type: none"> - zvyšovanie vzdelanostnej úrovne - spoluúčasť obyvateľstva v poproduktívnom veku na ekonomických aktivitách - rozvoj malého a stredného podnikania pre ďalšie znižovanie nezamestnanosti 	<ul style="list-style-type: none"> - starnutie obyvateľstva - prirodzený úbytok obyvateľstva - odliv pracovných síl - nedostatok kvalifikovanej pracovnej sily vplyvom veľkého dopytu, hlavne v oblasti automobilového priemyslu

6 HOSPODÁRSTVO

Odvetvová štruktúra priemyslu Žilinského kraja je rôznorodá a najväčšie zastúpenie z hľadiska tržieb z priemyselnej činnosti má výroba a rozvod elektriny, plynu, pary a teplej vody. Dôležité zastúpenie má tiež výroba celulózy, papiera a výrobkov z papiera, výroba strojov a zariadení, výroba rádiových, televíznych a komunikačných zariadení a prístrojov, výroba potravín a výroba kovových výrobkov.

Žilinský kraj podľa údajov Krajskej správy Štatistického úradu v Žiline obhospodaruje desatinu poľnohospodárskej pôdy SR a z nej viac ako štvrtinu tvorí orná pôda, na ktorej sa pestujú predovšetkým zemiaky, obilniny a krmoviny.

Podnikateľskú sféru Rajeckej doliny možno na základe odvetvového členenia hospodárstva rozdeliť na primárny, sekundárny a terciárny sektor.

6.1 Primárny sektor

Primárny sektor je tvorený odvetvami produkujúcimi základné suroviny a materiály. Konkrétne sa jedná o **poľnohospodárstvo, lesníctvo, rybolov**. Pre tento sektor hospodárstva je charakteristické nízke tempo vedecko-technického pokroku, pomalý rast produktivity, vysoká investičná náročnosť a relatívne malá ziskovosť výroby, čo vedie k nízkemu záujmu súkromného sektora.

6.1.1 Pol'nohospodárstvo

Agrárna politika štátu vychádza z postavenia pôdy, ako základnej zložky životného prostredia, pre zachovanie jej produkčných funkcií. V záujme zabezpečenia potravinovej sebestačnosti štátu je dôležité zachovať potenciál pôdy z hľadiska jej výmery, úrodnosti a hygienickej nezávadnosti. Prioritou agrárnej politiky SR je hospodárne využívanie potenciálu poľnohospodárskej pôdy, disponibilných výrobných a ľudských zdrojov na výrobu potravín a nepotravinárskych surovín pri rešpektovaní ekologických požiadaviek a potrieb ochrany krajiny a udržania vidieckeho osídlenia.

6.1.2 Lesné hospodárstvo

Podľa lesohospodárskeho členenia sú lesy riešeného územia rozdelené do týchto lesných hospodárskych celkov - Fačkov, Rajec, Rajecké Teplice a Turie. Lesy v užívaní štátnej organizácie obhospodaruje Odštepny lesný závod Žilina so svojimi lesnými správami. Neštátne lesy obhospodarujú pôvodní vlastníci lesov, prípadne združenia vlastníkov a podielníkov lesov.

V Rajeckej doline v súčasnosti fungujú dve urbárske a pozemkové spoločenstvá. Konkrétne sa jedná o Spoločenstvo bývalých urbarialistov v Stránskom PS a Cenzuálne spolumajiteľstvo PS so sídlom v Rajci. Cenzuálne spolumajiteľstvo je pozemkové spoločenstvo zaoberajúce sa predajom dreva - guľatiny, vlákniny, paliva a stavebného reziva.

Tabuľka 9: Využitie plochy združenia obcí Rajecká dolina (Zdroj: ŠÚ SR, 2014)

Obec	Celkom	Orná	Záhrady	Ovocný sad	Trávnatý porast	Lesný pozemok	Vodná plocha	Zastavané	ostatné
Čičmany	25611	1737	37	0	6077	16223	135	837	565
Ďurčiná	12505	2945	101	10	2468	6174	121	426	261
Fačkov	37517	423	68	0	6896	28738	97	226	1068
Jasenové	6273	1015	73	0	1473	3305	36	249	122
Kamenná Poruba	14182	4603	173	0	1525	7103	51	611	116
Kľače	2073	1525	56	0	108	140	31	164	51
Konská	5311	2169	112	0	2248	14	52	564	153
Kunerad	22937	1001	66	0	313	21007	86	351	113
Lietava	10005	2759	328	31	2595	3499	50	596	146
Lietavská Lúčka	6496	762	174	0	1753	1998	85	762	962
Lietavská Svinná - Babkov	18297	1601	295	0	4581	10708	58	659	395
Malá Čierna	4262	557	86	0	1051	2382	3	144	39
Podhorie	6416	1053	109	24	1741	3071	32	326	60
Porúbka	3452	287	45	0	1198	1494	69	229	131
Rajec	31459	6630	388	5	3448	17432	282	1708	1566
Rajecká Lesná	39264	1461	138	0	6571	29771	179	679	465
Rajecké Teplice	11847	1314	319	1	2211	6338	155	925	582
Stránske	18752	1992	175	0	3555	12319	56	533	124
Šuja	2424	1423	34	0	407	134	59	195	171
Turie	27204	2183	199	7	3875	19018	166	802	953
Velká Čierna	4817	1354	48	0	1131	1847	13	216	208
Višňové	15170	1974	248	0	3486	8140	63	788	471
Zbyňov	7046	1063	78	0	2876	2471	43	374	141
Spolu združenie	340645	45104	3663	79	63769	203639	1970	13257	9164

6.2 Sekundárny sektor

Na primárny sektor nadväzuje a je od neho závislý sekundárny sektor ekonomiky, ktorý je tvorený odvetvami spracovateľského priemyslu a stavebníctva. Pre tento sektor je na rozdiel od primárneho charakteristické rýchle tempo vedecko-technického pokroku, rýchla obmena sortimentu výrobkov, rast produktivity práce a tiež aj vysoká investičná náročnosť. Sekundárny sektor zároveň výrazne ovplyvňuje stupeň rozvoja ekonomiky ako i životnej úrovne obyvateľstva.

Priemyselná činnosť v regióne je v značnej miere podmienená a ovplyvnená jeho prírodnými danosťami. Činnosť je zameraná predovšetkým na ťažbu stavebného materiálu a jeho spracovávanie. Okrem toho má v regióne silné zastúpenie aj spracovanie dreva - stolárstvo, rezbárstvo, výroba nábytku, stavba drevených domov, pily. Ďalším hospodárskym zameraním regiónu s dlhoročnou tradíciou je aj strojársky priemysel.

Tabuľka 10: Počet a štruktúra právnických osôb v roku 2021 (Zdroj: ŠÚ SR, 2023)

Obec	Právnické osoby neziskové	Právnické osoby ziskové	Obec	Právnické osoby neziskové	Právnické osoby ziskové
Čičmany	1	3	Podhorie	4	25
Ďurčiná	5	22	Porúbka	2	14
Fačkov	4	11	Rajec	40	173
Jasenové	4	15	Rajecká Lesná	6	26
Kamenná Poruba	6	36	Rajecké Teplice	22	122
Kľače	1	7	Stránske	3	34
Konská	7	52	Šuja	2	11
Kunerad	4	13	Turie	13	46
Lietava	12	59	Veľká Čierna	1	4
Lietavská Lúčka	15	82	Višňové	18	94
Lietavská Svinná - Babkov	7	42	Zbyňov	3	16
Malá Čierna	2	4	Spolu združenie	182	911

Počet právnických osôb evidovaných v hodnotenom regióne oproti roku 2014 (údaje z predchádzajúceho PHSR spracovaného pre mikroregión na roky 2015 až 2020) celkovo mierne narástol z 919 na 1093. Zmenila sa aj ich štruktúra a priestorová diferenciácia. Počet neziskových právnických osôb poklesol z 248 na 182, počet ziskových právnických osôb stúpol zo 671 na 911. V budúcnosti možno predpokladať, že bude klesať počet takzvaných nútených živnostníkov, ktorí v podstate vykonávajú prácu zamestnanca, zároveň však s rozvojom občianskej spoločnosti bude rásť počet neziskových organizácií, občianskych združení a podobne.

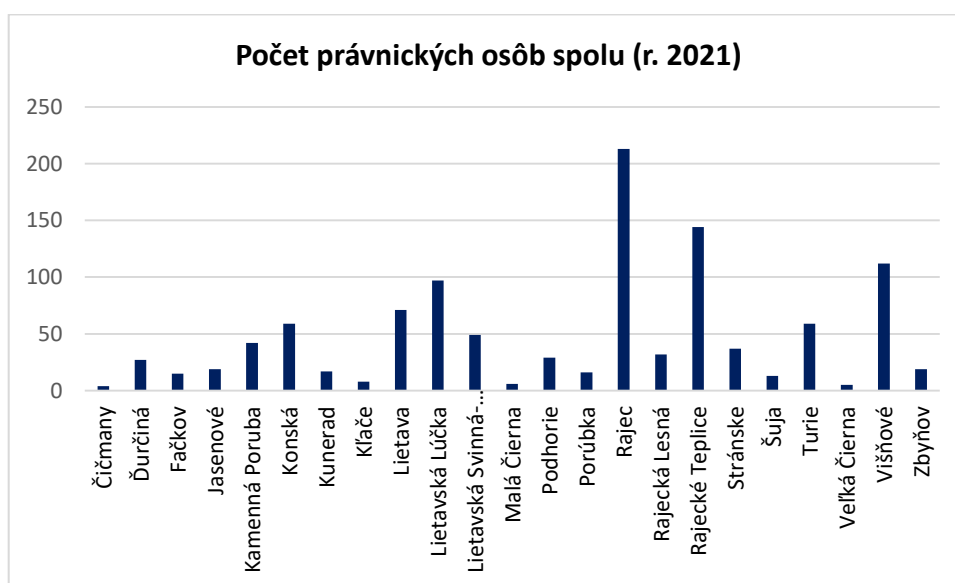
Zaujímavý je pohľad na relatívne hodnoty, t.j. vo vzťahu k počtu obyvateľov. Najvyšší počet právnických osôb na 1000 obyvateľov je v obci Konská (151), najnižší v obci Kľače (8). Priemer za celé hodnotené územie je 35.



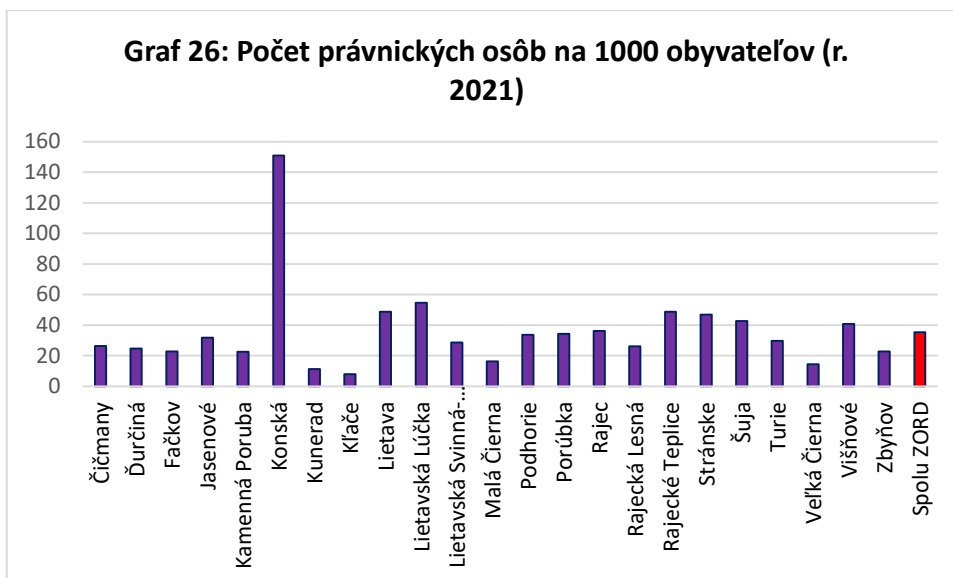
Zdroj: ŠÚ SR, 2023



Zdroj: ŠÚ SR, 2023



Zdroj: ŠÚ SR, 2023



Zdroj: ŠÚ SR, 2023

6.3 Terciárny sektor

Terciárny sektor zahŕňa všetky druhy služieb, obchod, dopravu a spoje. Považuje sa za najvyspelejší sektor vo vyspelých krajinách. Charakteristickými črtami tohto sektora je rýchle tempo vedecko-technického pokroku, rýchly rast produktivity práce a najnižšia investičná náročnosť.

Na popisovanom území majú z terciárneho sektora dôležité a pomerne silné zastúpenie služby v oblasti ubytovania a stravovania a rovnako tak, keďže sa jedná o turisticky zaujímavú lokalitu, sa tu rozvíjajú a skvalitňujú služby v turisticko-informačnej oblasti.

6.4 Analýza SWOT

silné stránky	slabé stránky
<ul style="list-style-type: none"> - lokalizácia pomerne veľkých súkromných spoločností - silná tradícia v ťažbe a spracovávaní stavebného materiálu a v drevospracujúcom priemysle - veľký počet živnostníkov - pomoc pri príprave nových miest na investovanie - záujem členov združenia o podporu podnikateľských aktivít v regióne - rozšírený terciárny sektor - dobrá propagácia regiónu - výhodná dopravná infraštruktúra a dostupnosť - vhodná veková štruktúra obyvateľstva 	<ul style="list-style-type: none"> - zanikajúce poľnohospodárstvo ako zdroj obživy - malá výmera ornej pôdy - nedostatočné využívanie ornej pôdy - chýbajúca komplexná stratégia podpory malých a stredných podnikov zo strany Združenia Rajecká dolina - roztrieštenosť pozemkového vlastníctva - pomerne nízka kvalita poskytovaných služieb
príležitosti	ohrozenia
<ul style="list-style-type: none"> - možnosti využívania fondov EÚ - postupné zvyšovanie kúpnej sily obyvateľstva - vytváranie verejno - súkromných partnerstiev na podporu podnikateľských aktivít - efektívnejšie využívanie majetku obcí - zníženie legislatívnej a administratívnej náročnosti začatia podnikania zo strany štátu 	<ul style="list-style-type: none"> - nedostatočná politika podpory malých a stredných podnikov zo strany štátu - nestabilná legislatíva - administratívne bariéry začatia podnikania - nedostatočné využívanie možností získať peňažné prostriedky z EÚ fondov - časová náročnosť schválenia projektov a refundácie z EÚ fondov

7 CESTOVNÝ RUCH

Za účelom zhodnotenia potenciálu rozvoja cestovného ruchu v mikroregióne Rajecká dolina je potrebné zanalyzovať vymedzené územie z hľadiska množstva faktorov.

Potenciál je možné označiť ako určité rozdiely v spôsobilosti krajiny pre rozvoj cestovného ruchu, ktoré bližšie špecifikovať umožní hodnotenie primárnej a sekundárnej ponuky cestovného ruchu.

7.1 Analýza primárnej ponuky

Primárna ponuka mikroregiónu Rajecká dolina je rozhodujúcim faktorom, ktorý ovplyvňuje úspech tohto regiónu na trhu cestovného ruchu. Základnú ponuku mikroregiónu tvorí primárna ponuka daná prírodným potenciálom (reliéf, vodstvo, podnebie, flóra, fauna) a antropogénna ponuka, ktorú reprezentujú predovšetkým kultúrno-historické predpoklady územia.

7.1.1 Prírodný potenciál

Z prírodných predpokladov sa vo vzťahu k rekreačným aktivitám uplatňuje predovšetkým reliéf, klíma, vodstvo, rastlinstvo a živočíšstvo.



Obrázok 6: Fačkovské sedlo

Hlavné oblasti realizácie cestovného ruchu určuje rôznorodosť reliéfu. Význam pre kvalitu podmienok rozvoja cestovného ruchu zohráva predovšetkým nadmorská výška územia, výškovú členitosť a expozícia reliéfu, výskyt kontrastných foriem reliéfu, ktoré sú atraktívne z hľadiska cestovného ruchu a estetická hodnota výhľadov do okolia.

Reliéf

Stredný uhol sklonu reliéfu je úzko spätý s relatívnou výškovou členitosťou reliéfu. V Rajeckej kotline bývajú spravidla stredné sklony svahov 4 - 10 stupňov. Tento reliéf zaberá strednú až severozápadnú časť regiónu - obce: Veľká Čierna, Malá Čierna, Šuja, Rajec, Kľače, Jasenové, Zbyňov, Konská, Rajecké Teplice. Pre túto časť regiónu sú vhodné tieto rekreačné aktivity: chatárenie, pasívny odpočinok, turistika, poľovníctvo, záhradkárčenie a rybolov, čo v podstate zodpovedá reálnemu stavu. V horských masívoch obklopujúcej Žilinskú kotlinu (Malá Fatra, Strážovské vrchy, Súľovské vrchy) majú stredné sklony svahov 14 - 24 stupňov. Pre túto oblasť je vhodný pasívny odpočinok, turistika, lyžovanie a sánkovanie (Kunerad, Ďurčiná, Rajecká Lesná, Fačkov, Čičmany).

Relatívna výšková členitosť reliéfu významne ovplyvňuje estetickú hodnotu krajiny a je dôležitým ukazovateľom vhodnosti územia najmä pre turistiku a zimné športy. Relatívne výšky Rajeckej kotliny kolíšu najčastejšie v hodnotách 70 - 120 m. V podhorských obciach regiónu (Kunerad, Kamenná Poruba, Ďurčiná, Rajecká Lesná, Fačkov, Čičmany) sú tieto výškové rozdiely výraznejšie.

Expozícia reliéfu voči svetovým stranám sa vyjadruje určením orientácie svahov. Z rekreačných aktivít má expozícia svahu vplyv na chatárenie, pasívny odpočinok a záhradkárčenie, ktoré uprednostňujú južnú, juhovýchodnú a juhozápadnú expozíciu reliéfu. Pre zimné športy (lyžovanie, sánkovanie) je vhodná orientácia na sever. Keďže pohoria, ktoré sú súčasťou tohto regiónu sa tiahnu v severo-južnom smere majú orientáciu svojich svahov na východ a na západ. Malá Fatra je však rozčlenená početnými dolinami, ktoré tak umožňujú expozíciu svahu na sever (lyžiarske stredisko v Rajeckej Lesnej). Lyžiarske stredisko Fačkovské sedlo je orientované na východ, Čičmany na západ.

Významné sú predovšetkým kontrastné formy reliéfu, ktoré svojím pôvodom, tvarom alebo inou osobitosťou vzbudzujú záujem účastníkov cestovného ruchu, hlavne v rámci rekreačných aktivít spojených s turistikou. V danom regióne možno sledovať dva druhy kontrastných foriem reliéfu:

bodové - Poluvsianska skalná ihla (Raj. Teplice), Zbyňovské skaly - Baby (Zbyňov), Kamenný diel - Patúch (Zbyňov), Skala Kl'ak (Fačkov), Turská skala (Turie),

liniové - doliny (Medzihorská, Rajeckolesníanska a iné)

Estetická hodnota výhľadov do okolia predstavuje značne subjektívne hodnotenie reliéfu. Túto požiadavku by mohlo spĺňať niekoľko lokalít daného územia.

Minčol (1364 m n.m.) na rozhraní obcí Turie, Višňové a susediaceho okresu Martin v severozápadnej časti regiónu - vyhládka na severnú časť Rajeckej doliny a Malej Fatry

Skalky (680 m n.m.) priamo nad Rajeckými Teplicami poskytujú pôsobivý výhľad na celé kúpeľné mesto, priľahlé obce i veľkú časť Rajeckej doliny a Malej Fatry

Klak (1351,6 m n.m.) pri dobrej viditeľnosti možno vidieť takmer celú Žilinskú kotlinu až po Žilinu, ďalej si môžeme pozrieť Lúčanskú Malú Fatru, Strážovské vrchy a Turčiansku kotlinu

Veľká Lúka (1475,5 m n.m.) - výhľad na Žilinskú kotlinu, Turčiansku kotlinu, Strážovské vrchy, Veľkú Fatru, ...

Čipčie (920 m. n.m.) - výhľad na veľkú časť Rajeckej doliny

Na základe uvedených informácií možno konštatovať, že región v hodnotení reliéfu ako jedného z lokalizačných predpokladov cestovného ruchu je na tom veľmi dobre. Pre rozvoj

cestovného ruchu sú však nevyhnutné aj priaznivé hodnoty ďalších zložiek komplexu lokalizačných predpokladov.

Klíma

Pri hodnotení vplyvov klímy na rozvoj cestovného ruchu sa sledujú tieto klimatické prvky: *teplota vzduchu, snehová pokrývka, snežný svit, hmla, veternosť, zrážky a klimatické inverzie.*

Rajecká dolina patrí podľa základných klimatických charakteristík do mierne teplej podnebnnej oblasti s chladnou zimou, čo významne vplyva na charakter zimnej rekreácie v danej oblasti. Najvyššie priemerné mesačné teploty boli zaznamenané v mesiaci júl. Najchladnejší mesiac je január. Rozdelenie zrážok počas roka nie je rovnomerné v čase ani v priestore. Najdaždivejšími mesiacmi sú jún a august. Najmenej zrážok spadne vo februári a marci. Najvyššia snehová pokrývka býva v mesiaci január, február, kedy sú teda najvhodnejšie podmienky pre rôzne zimné športy. Južná časť Žilinskej kotliny je prevetrávaná v severojužnom smere, bezveterných dní je tu takmer 50%. Najmenej oblačné mesiace sú júl a august.

Z uvedeného vyplýva, že pokiaľ ide o letnú rekreáciu, najvhodnejší je mesiac júl, v súvislosti so zimnou rekreáciou je to január.

Flóra a fauna

Vplyv rastlinstva a živočíšstva na jednotlivé rekreačné aktivity je rozmanitý a mení sa v priebehu roka. Rastlinstvo v systéme prírodného prostredia hrá významnú úlohu najmä z toho hľadiska, že zeleň pôsobí na nervový systém človeka, ktorý sa tak rýchlejšie regeneruje.



Obrázok 7: Informačná tabuľa, ChKO Strážovské vrchy

Rajecké Teplice plnia svoju funkciu kúpeľného mesta aj v tomto smere - nachádzajú sa tu dva parky, kde si môžu návštevníci oddýchnuť a zregenerovať svoje sily.

V jarňom období po ústupe snehovej pokrývky spríjemňuje pobyt v prírode svieža zeleň, čo spôsobuje zvýšenú návštevnosť postupne od nižších vegetačných stupňov, najmä na podhorských lúkach.

V letnom polroku, často sprevádzanom horúčavami, je zvýšený dopyt najmä po listnatých a ihličnatých lesoch v horských oblastiach - hora Tlstá (Rajecké Teplice), doliny Malej Fatry (Kunerad, Kamenná Poruba, Ďurčiná, Rajecká Lesná, Fačkov), Strážovské vrchy (Čičmany), Súľovské vrchy (Zbyňov).

V jesennom období plní vegetácia hlavne estetickú funkciu - bukové lesy v okolí Rajeckých Teplíc a Rajca. V tomto ročnom období je veľkým lákadlom zber liečivých rastlín a lesných plodov - zvlášť bohaté lokality sa nachádzajú v katastroch obcí Kunerad a Rajecká Lesná.

Na návštevnosť regiónu vplýva len pre obmedzenú skupinu účastníkov cestovného ruchu - záujemcov o poľovníctvo a rybolov. Tento faktor vykazuje ešte výraznejšiu sezónnosť ako vegetácia, lebo väčšina druhov, kvôli ktorým klienti prichádzajú, sa môže loviť len v predpísanom období. Z lovej zveri majú najväčší význam diviacia zver, medvede, vysoká zver a veľké množstvo druhov rýb stojatých a tečúcich vôd.

Vodstvo

Z hľadiska realizácie cestovného ruchu v určitej oblasti má prítomnosť rôznych foriem vody veľmi dôležitý význam.

Povrchové vody pôsobia ako lokalizačné činitele, ktoré podporujú rozvoj sezónneho rekreačného cestovného ruchu. Vplyvy klímy podmieňujú sezónny výskyt cestovného ruchu v okolí vodných tokov a prirodzených aj umelých vodných nádrží. V regióne sa nachádzajú dve významnejšie umelé vodné nádrže. Prvou je rybník v Rajeckých Tepliciach, ktorého využitie na rekreačné účely je značne obmedzené. Nie je vhodný na kúpanie, je tu však možnosť člnkovania. Estetickú funkciu plní takmer celý rok. Druhá vodná nádrž sa nachádza v lokalite Košiare (Rajec) - je to športový rybník určený na chov rýb a športové rybárstvo. Najmä v lete slúži obyvateľom Rajca ako miesto jednoduchého oddychu s možnosťou rybárčenia. V zime sa využíva na korčuľovanie a bežecké lyžovanie. Možno povedať, že sa jedná o vodnú nádrž s lokálnou atraktivnosťou.

Podzemné vody majú z hľadiska cestovného ruchu dôležitý význam. Voda je schopná absorbovať voľné chemické prvky z hornín, ktoré majú priaznivý vplyv na ľudský organizmus, preto podzemné vody často tvoria významnú zložku krajiny, vplývajúcu na cestovný ruch.

Najintenzívnejšie pôsobia na využívanie krajiny z hľadiska cestovného ruchu termálne pramene s balneologickými účinkami. Takéto pramene sa nachádzajú v Rajeckých Tepliciach a vyznačujú sa celoštátnou atraktivnosťou. Voda typu teplice-akratotermy je chemicky zosilnená hydrouhličitanovou a vápenatohorečnou zložkou s prvkami stroncium, baryum, hliník.

Agroturistické predpoklady

Podmienky pre rozvoj agroturistiky vytvára kludné vidiecke prostredie v kombinácii s kvalitným životným prostredím. Takéto vidiecke prostredie môže slúžiť ako východisko do okolitých rekreačných priestorov, ale i ako cieľové miesto rekreácie a poznávania. Pri realizácii vidieckeho turizmu dochádza k jeho prepojeniu s poľnohospodárskou výrobou, čo môže mať v mnohých prípadoch revitalizačný účinok agrosektoru. Sledované územie spĺňa všetky uvedené predpoklady a vzhľadom na to, že rozvoj agroturistiky by pomohol zapojiť do cestovného ruchu i obce s nižšou mierou atraktivity v ostatných formách cestovného ruchu, je nevyhnutné rozvoj vidieckeho turizmu na území mikroregiónu Rajecká Dolina podporovať.

7.1.2 Kultúrno-historický potenciál

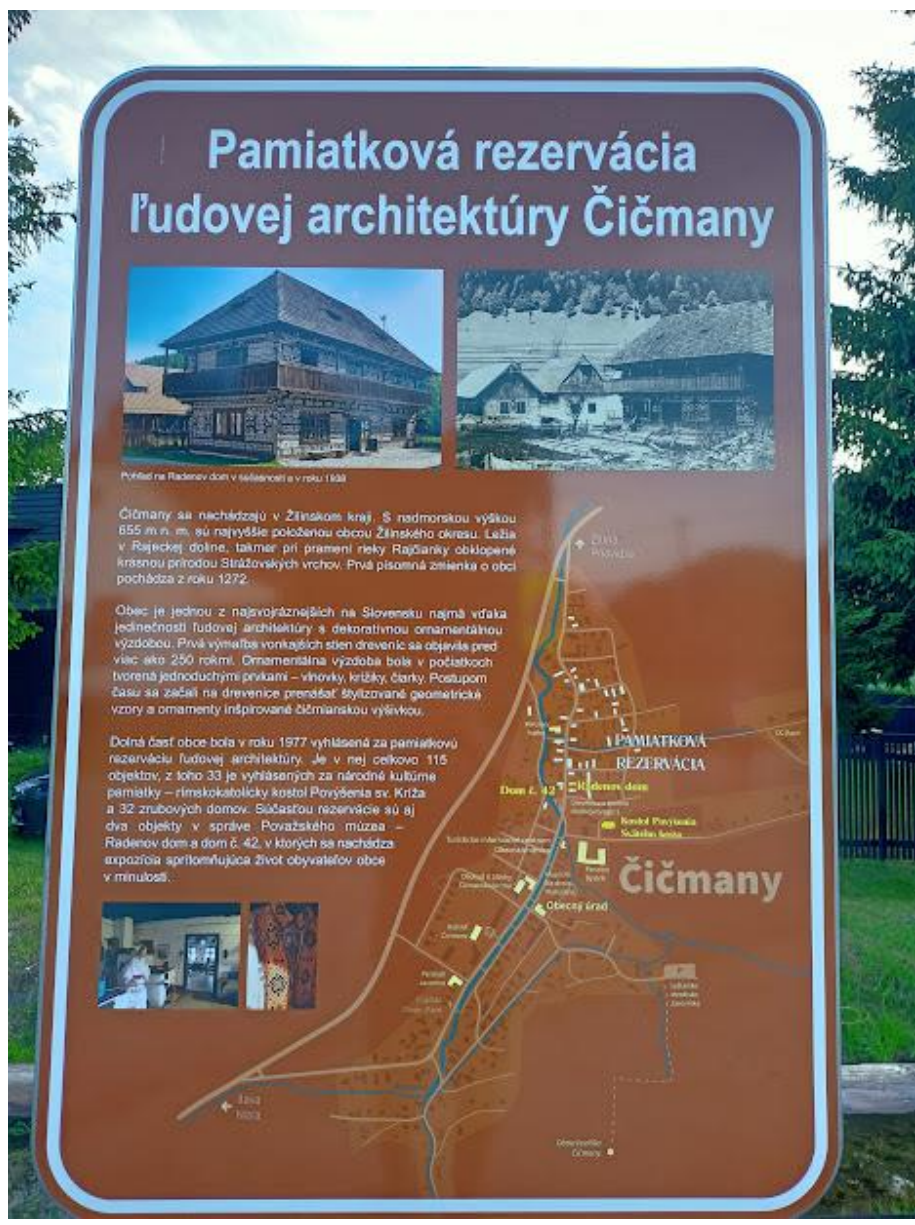
Rozvoju cestovného ruchu v území popri existencii bohatého prírodného potenciálu napomáha aj kultúrno-historický potenciál, ktorý tvoria objekty nehnuteľných, hnutelných, muzeálnych a galerijných zbierok. Rôznorodý fond kultúrnych pamiatok, kultúrnych zariadení a podujatí ovplyvňuje ponuku služieb viazanú na poznávanie histórie a pamiatok, návštevy kultúrno-spoločenských zariadení a rôznych festivalov, koncertov, slávností a výstav.

Na území mikroregiónu sa nachádza 1 pamiatková rezervácia ľudovej architektúry (Čičmany), 1 mestská pamiatková zóna (Rajec), 1 vidiecka pamiatková zóna (Rajecká Lesná), 1 historické jadro (Rajecké Teplice), 5 národných kultúrnych pamiatok (hrad Lietava, kostol v Kamennej Porube, zrúcanina gotického kostola zo 14. storočia v Stránskom, kostol sv. Michala Archanjela v Turí a hradbový múr v Turí, 1 historická zeleň (v parkovom areáli v Kunerade), 11 lokalít archeologických nálezísk (Jasenové, Lietava, Malá Čierna...) a 11 lokalít a objektov ľudovej architektúry (Čičmany, Ďurčiná, Fačkov, Lietava, Malá Čierna, Rajecká Lesná....).

Ďalej je región bohatý predovšetkým na pamiatky sakrálnej architektúry, kaštiele, kúpeľné domy, múzeá a pamätníky z obdobia druhej svetovej vojny. Z uvedeného počtu sa najviac pamiatok nachádza v Čičmanoch, Rajci, Rajeckých Tepliciach a Rajeckej Lesnej. Na Obecnom úrade vo Fačkove sa nachádza Slovenská izba, kde sú vystavené kroje, rôzne domáce náradie (cepy, hrable, drevené vidly, drevený fúrik, domáci riad napr. krčahy, nádoba na mútenie mlieka, drevený malý vozík, kolíska). Aj napriek relatívnej bohatosti kultúrno-historického potenciálu v území nemožno čakať rovnako intenzívnu návštevnosť každej atraktivity vzhľadom na jej súčasný stav, príp. nedostatočnú atraktívnosť pre široké masy záujemcov, zároveň sú mnohé z kultúrnych pamiatok ponúkané návštevníkom regiónu nedostatočne. Chýba napr. priestorový informačný systém, oficiálne zverejnená otváracia doba (napr. kostoly sú v inom, ako čase konania bohoslužieb, pre návštevníka väčšinou neprístupné.) Rajecká dolina je navyše jednou z mála miest na Slovensku, kde sa z minulosti tak intenzívne zachovalo bohatstvo umu a zručnosti prostého ľudu. Najtypickejším príkladom je ľudová architektúra, zachovávanie ľudových zvykov a tradícií. Z hľadiska kultúrno-historického potenciálu regiónu patria k turistickým magnetom mikroregiónu nasledovné:

Pamiatková rezervácia ľudovej architektúry Čičmany

Obec Čičmany je známa zachovalou unikátnou ľudovou architektúrou - maľovanými zrubovými drevenicami. Za účelom zachovania tejto kultúry aj pre ďalšie generácie bola dolná časť obce v roku 1977 vyhlásená za pamiatkovú rezerváciu ľudovej architektúry (cca 28 objektov). Motívy ornamentov domov sú inšpirované ornamentom miestnej výšivky. Objekty sú cenným dokladom technickej vyspelosti, majstrovskej zručnosti a estetického citenia pôvodných obyvateľov Čičmian. Geometrická výzdoba je stará asi 200 rokov. Jednoduché ornamente boli nanášané bielym vápnom, ktoré malo zároveň konzervačnú a ochrannú funkciu. Pozoruhodné sú Čičmany aj z hľadiska bývania veľkorodiny (na jeden dom pripadalo niekedy aj 30 obyvateľov) a výskytom dreveného poschodového domu.



Obrazok 8: Informačná tabuľa, Čičmany

V jednoposchodovom ľudovom objekte, v tzv. Radenovom dome, sa od roku 1967 nachádza muzeálna expozícia Považského múzea. Návštevníci majú možnosť vidieť bohaté zbierky tradičného odevu, obuvi, pracovných nástrojov a zvykov (výšivky, čipky...). V druhom objekte, tzv. Gregorovom dome, je prezentovaná expozícia čičmianskeho ľudového obydlia - bývanie Čičmancov z 20-tych rokov 20. storočia.

Ľudové tradície sa v obci pestujú dodnes. Technikou nazývanou geometrická ornamentika sa vyšívajú nielen obrázky a obrusy, ale i krásne kroje. V čase Vianoc a fašiangov je možné v obci stretnúť do slávnostného ľudového odevu oblečených miestnych obyvateľov. Obec je typická aj svojráznym folklórnym prejavom.

Mestská pamiatková zóna Rajec

Historické jadro v minulosti veľmi živého remeselného mestečka Rajec, ktorý sa už od 12. stor. vyvíjal na križovatke obchodných ciest ako významné stredisko remesiel a obchodu bolo v roku 1991 vyhlásené za mestskú pamiatkovú zónu. S dodnes zachovalou urbanisticko-

architektonickou štruktúrou s dominantou gotického kostola a renesančnou radnicou v strede námestia predstavuje Rajec typický stredoveký mestský útvar. V minulosti Rajec dlho súperil o prvenstvo so Žilinou, isté obdobie bol dokonca väčším mestom. Význam Žiliny však rýchlejšie stúpala, pretože ňou viedli významnejšie cesty. V mestskej pamiatkovej zóne sa dodnes nachádzajú meštianske obytné domy (pôvodne renesančné, barokové a barokovo-klasicistické), popri už spomínanej renesančnej radnici zo 16. stor., v 2. polovici 18. stor. zbarokizovanej a spomínaného gotického kostola z 1. polovice 14. stor. aj trojičný stĺp z roku 1818.



Obrázok 9: Budova starej radnice, Rajec

Mestské múzeum Rajec sídlia v budove pivovarského domu zo 17. storočia ponúka návštevníkom dve stále expozície - národopisno-prírodovednú a malú galériu.

Betlehem a pútnický cestovný ruch v Rajeckej Lesnej

Slovenský drevený pohyblivý betlehem je unikátne dielo majstra Jozefa Pekarú, rodáka z Rajeckých Teplíc. Počas 15 rokov ručne vyrezal z lipového dreva 8,5 m dlhý a 3 m široký nádherný pohyblivý betlehem, ktorý sa radí k najväčším vyrezávaným betlehemom v Európe. Majstrovským a citlivým okom zachytil slovenské zvyky, kultúru, remeslá a spôsob života slovenského národa s viac ako 300 postavičkami. Všetky postavičky sa pohybujú, pracujú, zabávajú. Toto celoživotné dielo púta pozornosť návštevníkov po celý rok. Rajecká Lesná je od 15. storočia zároveň známa ako mariánske pútnické miesto. Dominantou pútnického areálu je neogotický Kostol Narodenia Panny Márie (Basilica Minor) s gotickou sochou Panny Márie s Ježiškom zo 16. storočia, dopĺňa ju kalvária so 14 kaplnkami a lurdska kaplnka s prameňom liečivej vody. Každoročne sa tu na sviatok Narodenia Panny Márie koná hlavná púť.

Hrad Lietava

Lietavský hrad je druhá najväčšia zrúcanina na Slovensku, ktorá bola postavená pravdepodobne po roku 1241. V rokoch 1300 - 1321 sa hrad spája s menom Matúša Čáka, neskôr

patril kráľovi Žigmundovi. V 16. storočí hrad prešiel mnohými stavebnými úpravami, ktoré vyžadovali záujmy majiteľov rodiny Thurzovcov. V tej dobe plnil nielen úlohu sídla, ale predovšetkým vojenskú a obrannú funkciu, keďže sa nachádza na vyvýšenom mieste v ústí Rajeckej doliny. Neskôr pre majetkové spory strácal význam a postupne chátral. Hradné múry jednotlivých objektov stoja napriek tomu dodnes do značnej výšky, zachované sú otvory okien, vstupov a architektonických detailov. V súvislosti so záchranou a konzerváciou hradu v terajšej podobe, aby ju bolo možné aj naďalej využívať ako turistickú atrakciu je aktívne Združenie na záchranu Lietavského hradu. Aj vďaka nemu je dnes hrad miestom, ktorý poskytuje pekný výhľad na záver nenáročného pešieho výletu. Možno naň vystúpiť z obce Lietavská Svinná (30 minút), obce Lietava (45 minút) alebo z Rajeckých Teplíc (2,5 hod). Deti môžu po absolvovaní výstupu na Lietavský hrad získať turistický diplom od turistickej informačnej kancelárie v Rajci.



Obrázok 10: Hrad Lietava

Hrad Lietava, ako aj celá Rajecká dolina sú súčasťou projektu Matúšovo kráľovstvo, ktoré nesie meno významného panovníka Matúša Čáka Trenčianskeho, pána Váhu a Tatier. Oblasť pôsobnosti Matúšovho kráľovstva sa rozprestiera na západnej tretine Slovenska, pričom do nej spadá cca 1 100 miest a obcí. Projekt ponúka možnosť oživiť dávne povesti, tradície a históriu, propagovať podujatia, pamiatky prírodnej krásy a pod spoločnou značkou rozvíjať turistickú infraštruktúru regiónu. Hlavnou črtou tohto produktu je možnosť prezentácie každého subjektu samostatne, ale zároveň pod spoločnou značkou Matúšovho kráľovstva. Spojenie do väčšieho celku umožňuje osloviť a priťahovať väčšie množstvo turistov v porovnaní s individuálnou propagáciou.

Zámok a historický park v Kunerade

Secesný kaštieľ bol postavený v roku 1916. Obsahuje rôzne arkády, veže, terasy, najzaujímavejšia je strecha s mnohými vikiermi a komínmi. Po jeho vypálení v roku 1944 fašistami bol neskôr zrekonštruovaný. Do nedávnej doby sa využíval ako liečebná zotavovňa. Po požiari v roku 2010 je opustený a chátra. Zámok je pre verejnosť uzavretý, preto je možné obdivovať jeho pôvodnú architektúru iba zvonka. V súčasnosti prebieha jeho rekonštrukcia. Areál kuneradského parku patrí medzi viac ako 380 pamiatkovo chránených parkov na Slovensku.

Historické jadro kúpeľného centra Rajecké Teplice

Svetoznáme kúpeľné mestečko, v ktorom sa liečia choroby pohybového ústrojenstva, je krátkodobými či dlhodobými návštevníkmi vyhľadávané nielen z dôvodu poskytovania kvalitných kúpeľných služieb, zrekonštruovanému okoliu kúpeľného parku s rybárskou reštauráciou, ale aj atmosfére zažitia starých kúpeľných čias vďaka kúpeľnému areálu centra s kaplnkou, kúpeľnými budovami z prvej polovice 20. stor. a niekoľkými pôvodnými vilami z prelomu 19. a 20. stor.

7.2 Analýza sekundárnej ponuky

Sekundárnu ponuku v cestovnom ruchu tvorí:

- supraštruktúra cestovného ruchu (ubytovacie a stravovacie zariadenia), ktorú využívajú prevažne účastníci cestovného ruchu,
- infraštruktúra cestovného ruchu (turistické informačné kancelárie, cestovné kancelárie, zmenárne, hraničné priechody...) a
- všeobecná infraštruktúra (športovo-rekreačné zariadenia a aktivity, kultúrno-spoločenské zariadenia a organizované podujatia, dopravná infraštruktúra...), ktorú využívajú obyvatelia regiónu i účastníci cestovného ruchu.

V súčasnej dobe veľkú časť tejto ponuky na väčšine územia Združenia zastrešuje Oblastná organizácia cestovného ruchu Rajecká dolina. V rámci ZORD je v tomto smere potrebné najmä podporovať verejné podujatia a aktivity spojené s rozvojom tradícií a folklóru.

7.2.1 Športové a ostatné vyžitie

Riešené územie poskytuje veľmi atraktívny priestor pre rôzne druhy rekreačných činností, turistickým magnetom regiónu je však kúpeľníctvo v Rajeckých Tepliciach. Celý kúpeľný komplex je vybavený najmodernejšími diagnostickými a terapeutickými prístrojmi, ktoré radia kúpele Rajecké Teplice v súčasnosti k jedným z najmodernejších a najnavštevovanejších kúpeľov na Slovensku. Liečebnú terapiu dopĺňa široká škála relaxačných a skrášľujúcich procedúr. Kúpele, ktoré sa nachádzajú v mimoriadne čistom ovzduší s nízkou veternosťou ponúkajú aj širokú škálu wellness pobytov. Dominantou kúpeľov sa stal v antickom štýle riešený kúpeľný dom Aphrodite, súčasťou ktorého je „vodný svet“ (2 termálne bazény: plavecký 29 °C a relaxačný 38 °C na liečbu, rehabilitáciu i kondičnú regeneráciu) a „saunový svet“. K dispozícii je aj bazén na plávanie, aqua aerobik či skupinový telocvik.

Lyžiarske strediská

Kvalitnú lyžovačku na upravovaných svahoch pre náročných aj menej náročných lyžiarov, večerné lyžovanie, požičanie lyžiarskeho výstroja či služby lyžiarskeho inštruktora ponúkajú v mikroregióne predovšetkým lyžiarske strediská Fačkovské sedlo, Rajecká Lesná a Čičmany. Lyžiarske vleky sa však nachádzajú aj v obciach Lietavská Svinná (2 vleky s dĺžkou 650 m), Kunerad (350 m dlhý, v súčasnosti nefunkčný) a Zbyňov (450 m).

Lyžiarske stredisko Čičmany umiestnené priamo nad obcou Čičmany je vhodné pre menej aj stredne náročných lyžiarov (stredisko nadregionálneho významu). Jeho návštevníci môžu využiť nielen 3 600 m zjazdoviek (3), 7,5 km bežeckých tratí (2) a 5 lyžiarskych vlekov, ale terén aj na lyžiarsku turistiku. Uskutočňujú sa tu viaceré podujatia medzi nimi napr. preteky psích záprahov.

Lyžiarske stredisko Rajecká Lesná - Košariská ponúka možnosti lyžovania (aj večerného) pre začiatočníkov aj stredne náročných lyžiarov v rámci piatich zjazdových tratí s dĺžkou viac

ako 3 800 m, pre bežkárov sú k dispozícii trate s dĺžkou 3-8 km. Vďaka klimatickým podmienkam sa v lyžiarskom stredisku Rajecká Lesná lyžuje od decembra do marca. Tretie lyžiarske stredisko, lyžiarsky areál so 4 lyžiarskymi vlekmí, umiestnený vo Fačkovskom sedle s nádherným výhľadom na scenériu Kláku ponúka dobré lyžiarske terény pre pokročilých i začiatočníkov v rámci rôznorodého terénu s dĺžkou 4 800 m. K dispozícii sú aj možnosti večerného lyžovania, lyžiarskej turistiky a sánkovania. Lyžiarska bežecká trať je dlhá 15 km.

Areály termálnych kúpalísk

V rámci ponuky cestovného ruchu v mikroregióne Rajecká dolina zohrávajú významnú úlohu termálne kúpaliská v Rajci a Rajeckých Tepliciach.

Kúpalisko Laura v Rajeckých Tepliciach, ktoré je súčasťou kúpeľného areálu, sa nachádza v príjemnom prostredí priamo pod Skalkami. Návštevníci majú možnosť zaplávať si v dvoch bazénoch, jeden z nich je detský. Teplota vody sa pohybuje okolo 26 stupňov C. V areáli kúpaliska je možnosť vyskúšať si minigolf alebo zahrať plážový volejbal. Termálne kúpalisko Veronika v Rajci sa rozprestiera na ploche o rozlohe 55 000 m². Na plávanie je určených sedem bazénov pre všetky vekové kategórie. Okrem nich sú k dispozícii vodné atrakcie ako päťdráhová šmykačka, tobogán a detské kĺzavky. Na športoviskách si návštevníci môžu zahrať plážový volejbal, minigolf, basketbal a stolný tenis.

Pešia turistika

V mikroregióne Rajecká dolina sa nachádza pomerne hustá sieť turistických chodníkov prechádzajúcich viacerými pohoriami. Ide hlavne o Lúčanskú Malú Fatru, Súľovské skaly a Strážovské vrchy. Rôzne dĺžky a náročnosť chodníkov umožňujú ich využívanie širokému spektru turistov, od rodín s deťmi až po zdatných turistov. K najvyhľadávanejším atraktivitám Rajeckej doliny v rámci peších potuliek po kraji patrí Lietavský hrad, Skalný budzogán, Klák, Slnéčné skaly, Skalná ihla, Skalky alebo aj výstup na Čipčie.

Cykloturistika

Malebná krajina v Rajeckej doline nie je obľúbeným výletným a rekreačným miestom len peších turistov, ale aj cyklistov. Horné Považie patrí k oblastiam s najväčšou hustotou cykloturistických trás na Slovensku. Celý región má mimoriadne vhodné podmienky pre cykloturistiku. Vytvára ich hustá sieť štátnych ciest II. a III. triedy, množstvo asfaltovaných účelových komunikácií vedúcich často do dolín. Určujúcim aspektom pre rozvoj cykloturistiky v regióne je kultúrne bohatstvo regiónu. Veľkým prínosom k rozvoju cestovného ruchu v regióne je aj sieť cyklotrás vedúca zaujímavými miestami v oblasti od Žiliny až po Čičmany. K najľákavejším cyklistickým cieľom v tejto oblasti patria sedlá Pastúch a Roháčske sedlo v Súľovských vrchoch, hrad Lietava i Fačkovské sedlo.

Pre cykloturistiku v mikroregióne je významná Rajecká cyklomagistrála vedúca z Považskej Bystrice do Žiliny v dĺžke 40 km, ktorá patrí medzi menej náročné cyklotrasy. V rámci mikroregiónu prechádza Rajcom odkiaľ pokračuje smerom na Malú Fatru do Kamennej Poruby a Konskej a cez Rajecké Teplice smerom do Žiliny. Cyklotrasy v okolí Súľova vedú viacerými smermi, napr. cyklotrasa Podhorie - Malá Čierna (15, 5 km,) Predmier - Zbyňov (16,5 km), Súľov - Vrch Teplá (4,5 km), Sedlo pri križi - Bodiná (spojovacia cyklotrasa, 2,5 km), Podhorie - križovatka trás (spojovacia cyklotrasa, 1 km). Cyklotrasy v okolí Rajeckej Lesnej vedú do Rybnej, Predvrícka, na Fačkovské sedlo i Vrčko. Pre rekreačných cyklistov môže byť zaujímavý 16 km okruh okolo Lietavského hradu alebo 11 km trasa z Poluvsia ku Kuneradskému zámku. V rámci širšieho územia zohráva nezanedbateľnú úlohu Vážska cyklomagistrála vedúca z Trenčína do Žiliny v dĺžke 90 km.

Iné športovo-rekreačné zariadenia a aktivity

V rámci ostatných športovo-rekreačných aktivít poskytuje mikroregión návštevníkom nasledujúce možnosti.

Príjemný relax počas **člnkovania na Labuťom jazierku** spestrený vodnými atrakciami ako napr. rôzne druhy fontán ponúka kúpeľné jazierko v Rajeckých Tepliciach. V strede jazierka sa nachádza už spomenutá reštaurácia s rybárskymi špecialitami Rybárska bašta. Priaznivci bieleho športu si prídu na svoje na **tenisových kurtoch** pri termálnom kúpalisku Laura (Rajecké Teplice) alebo v meste Rajecg. Aktívne stráviť čas na **bicykli, kolobežke, či skateboarde** zabezpečuje TIC Rajecká Pohoda a Slovenské liečebné kúpele Rajecké Teplice prostredníctvom požičovní spomenutých športový potrieb. Z vrchu Javorinka nad Čičmanmi je **možný paragliding a závesné lietanie**, ako aj z vrchu Ďurčanka v Rajeckej Lesnej. Poľovnícke združenie v Čičmanoch obhospodaruje výborné lesné revíry s možnosťou **poľovania** na vysokú, diviačiu zver aj medveďa a samotné mesto Rajec ponúka, okrem už spomenutej možnosti zahrať si tenis, aj možnosť športového rybolovu a korčuľovania na rybníku Košiare či možnosť využitia miestneho fitnesscentra.

7.3 Analýza SWOT

silné stránky	slabé stránky
<ul style="list-style-type: none"> - vysoký prírodný a kultúrno-historický potenciál pre rozvoj viacerých foriem cestovného ruchu - výskyt kontrastných foriem reliéfu (doliny, skaly), vysoká estetická hodnota výhľadov do okolia - rázovitosť pôvodného vidieckeho osídlenia - silný prvok mikroregionálnej charakteristiky - zachovávanie regionálnych zvykov a tradícií - zastúpenie rôznych foriem cestovného ruchu - vyprofilovaný silný regionálny subjekt v oblasti kúpeľného cestovného ruchu - existencia turistického informačného centra pre mikroregión - existencia regionálnej cestovnej agentúry - špecialistu na Rajeckú dolinu - výborné podmienky pre pobyt v podhorskom a horskom prostredí - možnosť celoročnej turistiky a realizovanie aktivít zimných športov 	<ul style="list-style-type: none"> - koncentrácia ubytovacích zariadení zatiaľ prevažne v najznámejších lokalitách - nedostatočná vybavenosť obcí - predovšetkým stravovacími a doplnkovými službami - nedostatočná propagácia územia ako turistickej destinácie na domácom trhu - sezónnosť využívania kapacít cestovného ruchu - vysoká koncentrácia športových a kultúrnych zariadení do Rajeckých Teplíc a Rajca - nedostatok doplnkových aktivít cestovného ruchu (kino, herňa, koncertná sieň...) - nedostatočná materiálno-technická základňa pre kongresový a služobný cestovný ruch - ceny za ubytovacie služby sú neadekvátne kvalite týchto služieb - nedostatočná vybavenosť lyžiarskych stredísk v Kunerade, Rajeckej Lesnej a vo Fačkovskom sedle - problémy pri vyčleňovaní finančných prostriedkov na propagáciu regiónu ako podpory rozvoja cestovného ruchu a nedostatočné subvencie pre aktivity prezentujúce tradície a folklór - cyklomagistrála z Rajeckých Teplíc do Žiliny vedie po ceste I/64, chýba alternatívna trasa
príležitosti	ohrozenia
<ul style="list-style-type: none"> - využitie ľudovej architektúry a regionálneho folklóru pre jedinečný produkt na slovenskom trhu cestovného ruchu - získanie podporných prostriedkov z fondov EÚ - rozvoj vidieckej rekreácie s možnosťou ubytovania v rodinách, chalupách, vo 	<ul style="list-style-type: none"> - nedostatok finančných prostriedkov pre rozvoj regiónu - neregulovanie využívania PR Slnčné skaly pre účely skalolezeckého využívania, čím nastáva ich poškodzovanie - negatívny vplyv CR na životné prostredie regiónu (odpadky, výfukové

- | | |
|---|--|
| voľných vidieckych alebo komerčných zariadeniach (najmä v obciach Ďurčiná, Rajecká Lesná, Fačkov a Čičmany) | spodiny, narúšanie vegetačného krytu vplyvom zimných športov, rušenie zveri turistami, výrub stromov, ...) |
| - rozvoj rekreačných aktivít ako chatárenie, poľovníctvo, rybolov v súlade s požiadavkami ochrany prírody a krajiny | - zánik ľudových tradícií |
| - modernizácia lyžiarskych stredísk a rozšírenie poskytovaných služieb lyžiarom | - problémy s parkovaním počas letných mesiacov |
| - obnova tradičných remesiel | - predimenzovanosť územia z hľadiska návštevnosti |
| - zlepšenie spolupráce medzi verejným a súkromným sektorom | - nezáujem investorov o rozvoj CR v sledovanom regióne, o investície do materiálno-technickej základne CR |
| - propagácia regiónu prostredníctvom výstav a veľtrhoch cestovného ruchu ako i pomocou internetu | |
| - vypracovaný projekt Rajeckej cyklomagistrály, ktorý je potrebné realizovať (v súčasnosti sa rieši projektová dokumentácia, ktorá bude schvaľovaná v územnom rozhodnutí) | |

8 STRATÉGIA ROZVOJA

8.1 Vízia

Vízia je rámcovou predstavou o tom, ako by malo Združenie Rajecká dolina v budúcnosti vyzerat', aké miesto chce zaujať.

Vízia má vyjadrovať nielen želanie, ale zároveň aj možnú predstavu o budúcnosti mikroregiónu a jednotlivé ciele Programu majú smerovať k jej naplneniu.

„Rajecká dolina - raj pre život“

Chceme, aby Rajecká dolina bola:

- regiónom s čistým a kvalitným životným prostredím vytvárajúcim príjemné prostredie pre život,
- progresívnym regiónom s dobrou infraštruktúrou,
- dobre hospodáriacim a dobre riadeným regiónom,
- centrom obchodu a priemyslu,
- regiónom s aktívnym cestovným ruchom počas celého roka,
- regiónom sebavedomých a vzdelaných ľudí, s aktívnym prístupom k životu.

Program rozvoja združenia obsahuje 5 cieľov a 9 priorít. Strategické rozvojové ciele popisujú stav, ktorý sa realizáciou PHSR má dosiahnuť. Strategické priority definujú oblasti rozvoja, na ktoré sa bude združenie v budúcnosti zameriavať, tieto sú ďalej špecifikované do jednotlivých opatrení.

8.2 Program rozvoja

OBLASŤ	ŽIVOTNÉ PROSTREDIE
Cieľ 1	Čisté životné prostredie
Priorita 1.1	Ochrana a využívanie podzemných a minerálnych vôd
Opatrenie 1.1.1 Zber a čistenie odpadových vôd	Aktivita 1.1.1.1 <i>Dobudovanie komplexnej verejnej kanalizačnej siete v mikroregióne</i> Aktivita 1.1.1.2 <i>Zefektívňovanie čistenia odpadových vôd v regióne</i>
Opatrenie 1.1.2 Zabezpečenie dodávky pitnej vody	Aktivita 1.1.2.1 <i>Rozširovanie verejného vodovodu do okrajových oblastí regiónu</i>
Opatrenie 1.1.3 Protipodvodňová ochrana	Aktivita 1.1.3.1 <i>Regulácia toku Rajčanky</i> Aktivita 1.1.3.2 <i>Regulácia jednotlivých prítokov Rajčanky</i>
Priorita 1.2	Ochrana ovzdušia
Opatrenie 1.2.1 Využívanie obnoviteľných zdrojov energie	Aktivita 1.2.1.1 <i>Výmena energetických základní verejných objektov</i> Aktivita 1.2.1.2 <i>Využívanie systému vykurovania prostredníctvom obnoviteľných zdrojov energií</i>
Opatrenie 1.2.2 Zníženie úniku emisií do ovzdušia	Aktivita 1.2.2.1 <i>Inštalácia filtračných zariadení u veľkých znečisťovateľov</i> Aktivita 1.2.2.2 <i>Inštalácia monitorovacích zariadení</i> Aktivita 1.2.2.3 <i>Zníženie emisií formou zníženia spotreby energie na vykurovanie - zateplením budov</i>
Priorita 1.3	Ochrana krajiny
Opatrenie 1.3.1 Separovanie komunálneho odpadu	Aktivita 1.3.1.1 <i>Technické zabezpečenie separovania (komodity, zberné vozidlá)</i> Aktivita 1.3.1.2 <i>Druhotné spracovanie vyseparovaného odpadu</i>
Opatrenie 1.3.2 Odstránenie environmentálnych záťaží	Aktivita 1.3.2.1 <i>Odstránenie divokých skládok</i> Aktivita 1.3.2.2 <i>Čistenie krajiny</i> Aktivita 1.3.2.3 <i>Zaviest' systém zberu informácií o kvalite životného prostredia, čiernych skládkach a podobne, pravidelne informovať občanov o jeho vývoji</i> Aktivita 1.3.2.4 <i>Zabezpečiť odstraňovanie invázných druhov rastlín</i> Aktivita 1.3.2.5 <i>Ochraňovať nosné prvky estetickej kvality a typický charakter krajiny</i>

OBLASŤ	
Cieľ 2	REGIONÁLNA INFRAŠTRUKTÚRA Vytvorenie komplexnej infraštruktúry stimulujúcej rozvoj mikroregiónu a zvyšovanie kvality životného prostredia
Priorita 2.1	Rozvoj dopravnej infraštruktúry
Opatrenie 2.1.1 Zlepšenie dopravnej prístupnosti	<p>Aktivita 2.1.1.1 Podpora budovania cestnej infraštruktúry vrátane premostení a odstavných plôch a zastávok</p> <p>Aktivita 2.1.1.2 Posilnenie postavenia železničnej dopravy v regióne</p> <p>Aktivita 2.1.1.3 Rozvoj a budovanie chodníkov pre chodcov, cyklotrás a turistických chodníkov spájajúcich jednotlivé obce</p>
Opatrenie 2.1.2 Zabezpečenie dostatočnej kvality dopravných komunikácií	<p>Aktivita 2.1.2.1 Systematická údržba dopravných komunikácií</p> <p>Aktivita 2.1.2.2 Rekonštrukcia dopravných komunikácií</p> <p>Aktivita 2.1.2.3 Riešenie problému zvyšujúcej sa intenzity cestnej premávky</p>
Priorita 2.2	Rozvoj občianskej infraštruktúry
Opatrenie 2.2.1 Tvorba programových dokumentov	<p>Aktivita 2.2.1.1 Tvorba územných plánov a štúdií</p> <p>Aktivita 2.2.1.2 Tvorba koncepcií rozvoja</p>
Opatrenie 2.2.2 Rozvoj technickej infraštruktúry	<p>Aktivita 2.2.2.1 Rekonštrukcia a budovanie verejného osvetlenia</p> <p>Aktivita 2.2.2.2 Dobudovanie plynofikácie</p> <p>Aktivita 2.2.2.3 Úprava verejných priestranstiev a verejnej zelene</p>
Opatrenie 2.2.3 Rozvoj sociálnej infraštruktúry	<p>Aktivita 2.2.3.1 Zabezpečenie dostupnosti sociálnych služieb obyvateľstvu</p> <p>Aktivita 2.2.3.2 Rekonštrukcia/obnova školských zariadení</p> <p>Aktivita 2.2.3.3 Modernizácia vybavenia školských zariadení</p> <p>Aktivita 2.2.3.4 Rekonštrukcia a modernizácia kultúrnych pamiatok</p> <p>Aktivita 2.2.3.5 Rozvoj informačnej spoločnosti</p> <p>Aktivita 2.2.3.6 Rozvoj bytovej výstavby a starostlivosť o okolie bytových domov</p> <p>Aktivita 2.2.3.7 Budovanie, modernizácia a rekonštrukcia zariadení na kultúrno-spoločenské podujatia</p> <p>Aktivita 2.2.3.8 Budovanie, modernizácia a rekonštrukcia verejných budov vrátane kultúrnych domov</p>
Opatrenie 2.2.4 Rozvoj infraštruktúry nekomerčných záchranných služieb	<p>Aktivita 2.2.4.1 Vypracovanie stavebno-technickej dokumentácie</p> <p>Aktivita 2.2.4.2 Rekonštrukcia/modernizácia existujúcich zariadení nekomerčných záchranných služieb</p>
Priorita 2.3	Budovanie domácich a zahraničných partnerstiev

<p>Opatrenie 2.3.1 Rozvoj domácich a cezhraničných partnerstiev</p>	<p><i>Aktivita 2.3.1.1 Aktívna spolupráca so súčasnými partnermi</i> <i>Aktivita 2.3.1.2 Nadväzovanie nových partnerstiev doma a v zahraničí</i></p>
<p>OBLASŤ OBYVATEĽSTVO Cieľ 3 Zlepšenie kvality života obyvateľov regiónu prostredníctvom rozvoja ľudských zdrojov</p>	
<p>Priorita 3.1 Aktivizácia ľudského potenciálu Rajeckej doliny</p>	
<p>Opatrenie 3.1.1 Vzdelávanie a rekvalifikácia obyvateľov podľa požiadaviek regiónu</p>	<p><i>Aktivita 3.1.1.1 Analýza požiadaviek trhu práce pre potreby vzdelávania v regióne</i> <i>Aktivita 3.1.1.2 Rozvoj ľudských zdrojov MsÚ a OcÚ - realizácia vzdelávacích programov pre zamestnancov</i> <i>Aktivita 3.1.1.3 Zvýšenie kvalifikovanej výučby cudzích jazykov</i> <i>Aktivita 3.1.1.4 Zvýšenie počítačovej gramotnosti v oblasti základnej obsluhy a internetu</i></p>
<p>Opatrenie 3.1.2 Zvyšovanie dostupnosti informácií o trhu práce a zlepšenie služieb zamestnanosti</p>	<p><i>Aktivita 3.1.2.1 Zriadenie informačného systému o trhu práce</i> <i>Aktivita 3.1.2.2 Zriadenie centra poradenských a sprostredkovateľských služieb zamestnanosti</i> <i>Aktivita 3.1.2.3 Spracovať stredne a dlhodobú stratégiu rozvoja školstva</i></p>
<p>Priorita 3.2 Zlepšenie služieb pre občanov a podpora občianskych aktivít</p>	
<p>Opatrenie 3.2.1 Podpora tvorivých a vzdelávacích voľnočasových aktivít</p>	<p><i>Aktivita 3.2.1.1 Podpora nových a udržiavanie tradičných voľnočasových aktivít, vrátane budovania, modernizácie a rekonštrukcie nových zariadení na voľnočasové aktivity (v oblasti športu, kultúry...).</i> <i>Aktivita 3.2.1.2 Otvorené školy - sprístupnenie voľných kapacít školských zariadení verejnosti - športoviská, internet, telocvične</i></p>
<p>Opatrenie 3.2.2 Posilnenie komunikácie samosprávy a občanov, podpora občianskeho aktivizmu</p>	<p><i>Aktivita 3.2.2.1 Koordinátor komunikácia regiónu s občanmi</i> <i>Aktivita 3.2.2.2 Úradné a informačné tabule regiónu - podpora jednotného informačného systému</i></p>

OBLASŤ	HOSPODÁRSTVO
Cieľ 4	Rast konkurencieschopnosti priemyslu a služieb využitím potenciálu Rajeckej doliny
Priorita 4.1	Aktivizácia ekonomického potenciálu Rajeckej doliny
Opatrenie 4.1.1 Podpora malého a stredného podnikania zo strany členov Rajeckej doliny	<i>Aktivita 4.1.1.1 Zabezpečiť poradenské služby v regióne</i> <i>Aktivita 4.1.1.2 Zjednodušiť prístup podnikateľov k informáciám</i> <i>Aktivita 4.1.1.3 Pripraviť nové lokality pre investorov</i> <i>Aktivita 4.1.1.4 Aktívne vyhľadávať nových investorov</i> <i>Aktivita 4.1.1.5 Iniciovat' a podporit' založenie Klubu podnikateľov a klastrov v jednotlivých oblastiach podnikania</i>
Opatrenie 4.1.2 Zmena priorít poľnohospodárskych podnikov z produkčnej výroby na tvorbu a údržbu životného prostredia a krajiny	<i>Aktivita 4.1.2.1 Zásobovanie Rajeckej doliny obnoviteľnými zdrojmi energie (drevná štiepka, biomasa)</i> <i>Aktivita 4.1.2.2 Podpora využívania miestnych producentov potravín, organizovanie miestnych farmárskych trhov</i>
Opatrenie 4.1.3 Vytvorenie podmienok pre zvýšenie záujmu strategických investorov o región	<i>Aktivita 4.1.3.1 Stratégia nakladania s majetkom a pozemkami jednotlivých obcí regiónu - spracovanie</i> <i>Aktivita 4.1.3.2 Zvýšiť propagácia regiónu</i> <i>Aktivita 4.1.3.3 Využívať všetky komparatívne výhody regiónu</i> <i>Aktivita 4.1.3.4 Vypracovať, zverejniť a priebežne aktualizovať katalóg disponibilných priestorov na podnikanie</i> <i>Aktivita 4.1.3.5 Zostaviť a zverejniť databázu podnikateľských subjektov a ich aktivít, ktoré realizujú v mikroregióne</i> <i>Aktivita 4.1.3.6 Spracovať, zverejniť a priebežne aktualizovať databázu pracovných príležitostí</i>

OBLASŤ	CESTOVNÝ RUCH
Cieľ 5	Profilácia územia na turistický región
Priorita 5.1	Strategický rozvoj cestovného ruchu v mikroregióne
Opatrenie 5.1.1 Koordinácia rozvoja cestovného ruchu v mikroregióne	<p>Aktivita 5.1.1.1 <i>Rozvoj spolupráce s oblastnou organizáciou CR</i></p> <p>Aktivita 5.1.1.2 <i>Pravidelné stretnutia zástupcov združenia, členov združenia, príp. nečlenských aktérov cestovného ruchu v mikroregióne</i></p> <p>Aktivita 5.1.1.3 <i>Podieľať sa na spracovaní a aktualizácii koncepcie rozvoja cestovného ruchu</i></p>
Opatrenie 5.1.2 Realizácia efektívneho marketingu a propagácie	<p>Aktivita 5.1.2.1 <i>Realizácia pravidelného prieskumu trhu v mikroregióne (pravidelné zisťovanie a vyhodnocovanie potrieb a želaní, spokojnosti, motívu návštevy domácich a zahraničných návštevníkov, trendov na trhu cestovného ruchu)</i></p> <p>Aktivita 5.1.2.2 <i>Pasportizácia ubytovacích, stravovacích, športovo-rekreačných, kultúrno-spoločenských zariadení a ich pravidelná aktualizácia (ako východisko pre tvorbu spoločných produktov)</i></p> <p>Aktivita 5.1.2.3 <i>Zostavenie kalendára zaujímavých podujatí (ako východisko pre tvorbu spoločných produktov)</i></p> <p>Aktivita 5.1.2.4 <i>Tvorba komplexných celoročných balíkov služieb</i></p> <p>Aktivita 5.1.2.5 <i>Propagácia ponuky cestovného ruchu - webstránka regiónu, informačných a propagačných materiálov</i></p> <p>Aktivita 5.1.2.6 <i>Príprava propagačných materiálov</i></p> <p>Aktivita 5.1.2.7 <i>Spracovať audiovizuálneho sprievodcu</i></p>
Opatrenie 5.1.3 Budovanie a rozvoj infraštruktúry cestovného ruchu	<p>Aktivita 5.1.3.1 <i>Podpora budovania ubytovacích zariadení v rázovitom vidieckom prostredí regiónu - rozptýlenie súčasnej nerovnomernej koncentrácie</i></p> <p>Aktivita 5.1.3.2 <i>Podpora budovania zaujímavých doplnkových služieb</i></p> <p>Aktivita 5.1.3.3 <i>Osadenie jednotného priestorového turistického a cykloturistického značenia</i></p> <p>Aktivita 5.1.3.4 <i>Vybudovanie vyhladkových veží</i></p> <p>Aktivita 5.1.3.5 <i>Zachovanie kultúrneho, historického a prírodného dedičstva</i></p> <p>Aktivita 5.1.3.6 <i>Obnova horských studničiek s prístreškami</i></p> <p>Aktivita 5.1.3.7 <i>Obnova kultúrnych pamiatok a pamätihodností</i></p>
Opatrenie 5.1.4 Zvyšovanie kvality poskytovaných služieb	<p>Aktivita 5.1.4.1 <i>Realizácia školení pre miestnych aktérov cestovného ruchu zameraných na sprostredkovávanie zistených výsledkov prieskumu trhu</i></p> <p>Aktivita 5.1.4.2 <i>Realizácia vzdelávacích aktivít pre poskytovateľov služieb cestovného ruchu za účelom zlepšenia (cudzojazyčnej) komunikácie s hosťom, dodržiavania základných štandardov kvality vzhľadom k hosťovi</i></p>

9 REALIZÁCIA PROGRAMU

9.1 Akčný plán na roky 2023 - 2027

Akčný plán je konkrétny a záväzný harmonogram činností. Vychádza zo stratégie a je jej logickou súčasťou. Realizuje sa prostredníctvom konkrétnych nosných a podporných projektov. Akčný plán obsahuje záväzky týkajúce sa plnenia jednotlivých úloh, ako aj zoznam inštitúcií zodpovedných za ich plnenie.

Akčný plán Združenia Rajecká dolina priamo nadväzuje na PHSR združenia. Kým PHSR identifikoval víziu a oblasti priorit regiónu, akčný plán definuje konkrétne aktivity na časový horizont rokov 2023 - 2027, ktoré je potrebné realizovať na dosiahnutie stanovených cieľov. Pre ďalšie roky je potrebné vypracovať nový akčný plán, ktorý zohľadní dosiahnuté výsledky z predchádzajúceho obdobia.

Systém akčného plánovania v sebe zahŕňa návrh jednotlivých aktivít s určením termínu realizácie, zodpovednosti a financovania.

Aktivita	Zodpovednosť za realizáciu	Hodnotiaci merateľný ukazovateľ	Termín realizácie	Financovanie
Oblasť: ŽIVOTNÉ PROSTREDIE				
Budovanie a rozšírenie splaškovej kanalizácie	obce ZORD	Počet zrealizovaných projektov	2023 - 2027	Dotácia + vlastné zdroje
Budovanie a rozšírenie dažďovej kanalizácie	obce ZORD	Počet zrealizovaných projektov	2023 - 2027	Dotácia + vlastné zdroje
Budovanie lokálnych ČOV	obce ZORD	Počet zrealizovaných projektov	2023 - 2027	Dotácia + vlastné zdroje
Znižovanie energetickej náročnosti a zefektívňovanie využiteľnosti verejných budov	obce ZORD	Počet zrealizovaných projektov	2023 - 2027	Dotácia + vlastné zdroje
Zlepšenie podmienok pre činnosť hasičských zborov	obce ZORD	Počet zrealizovaných projektov	2023 - 2027	Dotácia + vlastné zdroje
Protipovodňové opatrenia	obce ZORD	Počet zrealizovaných projektov	2023 - 2027	Dotácia + vlastné zdroje
Budovanie a rozširovanie verejného vodovodu	obce ZORD	Počet zrealizovaných projektov	2023 - 2027	Dotácia + vlastné zdroje
Výstavba kompostoviska	obce ZORD	Počet zrealizovaných projektov	2023 - 2027	Dotácia + vlastné zdroje
Zlepšenie podmienok pre separovanie odpadov - obstaranie/modernizácia vozidiel a zberných nádob	obce ZORD	Počet zrealizovaných projektov	2023 - 2027	Dotácia + vlastné zdroje
Zaviesť systém zberu informácií o kvalite životného prostredia, čiernych skládkach a podobne,	obce ZORD	Počet zrealizovaných projektov	2023 - 2027	Dotácia + vlastné zdroje

pravidelne informovať občanov o jeho vývoji				
Zabezpečiť odstraňovanie invázných druhov rastlín	obce ZORD	Počet zrealizovaných projektov	2023 - 2027	Dotácia + vlastné zdroje
Ochraňovať nosné prvky estetickú kvalitu a typický charakter krajiny	obce ZORD	Počet zrealizovaných projektov	2023 - 2027	Dotácia + vlastné zdroje
Oblasť: REGIONÁLNA INFRAŠTRUKTÚRA				
Podpora predškolskej výchovy - rekonštrukcia/rozšírenie/budovanie MŠ	obce ZORD	Počet zrealizovaných projektov	2023 - 2027	Dotácia + vlastné zdroje
Rekonštrukcia/ modernizácia ZŠ	obce ZORD	Počet zrealizovaných projektov	2023 - 2027	Dotácia + vlastné zdroje
Výstavba/rekonštrukcia/modernizácia verejných budov	obce ZORD	Počet zrealizovaných projektov	2023 - 2027	Dotácia + vlastné zdroje
Skvalitňovanie dopravnej infraštruktúry (komunikácie, mosty a lávky, parkoviská, chodníky, prechody pre chodcov, autobusové zástavky, verejné priestranstvá a zeleň)	obce ZORD	Počet zrealizovaných projektov	2023 - 2027	Dotácia + vlastné zdroje
Rekonštrukcia a rozšírenie cintorína (urnová stena, dom smútku)	obce ZORD	Počet zrealizovaných projektov	2023 - 2027	Dotácia + vlastné zdroje
Skvalitnenie cestnej dostupnosti - most cez Rajčanku Rajecké Teplíce	obce ZORD	Vybudovaný most	2023 - 2027	Dotácia + vlastné zdroje
Skvalitnenie cestnej dostupnosti - Obchvat obce Kľače - Rajec - Šuja	obce ZORD	Vybudovaný obchvat	2023 - 2027	Dotácia + vlastné zdroje
Verejné osvetlenie (rekonštrukcia a rozšírenie)	obce ZORD	Počet pripravených projektov	2023 - 2027	Dotácia + vlastné zdroje
Aktualizácia územnoplánovacej dokumentácie	obce ZORD	Počet aktualizovaných územných plánov	2023 - 2027	Dotácia + vlastné zdroje
Podpora výstavby IBV	obce ZORD	Počet projektov budovania IS pre nové lokality IBV	2023 - 2027	Dotácia + vlastné zdroje
Zvýšenie bezpečnosti kamerovým systémom	obce ZORD	Počet osadených kamier	2023 - 2027	Dotácia + vlastné zdroje
Podpora rozvoja širokopásmového dátového pripojenia	obce ZORD	Počet pripravených projektov	2023 - 2027	Dotácia + vlastné zdroje
Rekonštrukcia miestneho rozhlasu	obce ZORD	Počet pripravených projektov	2023 - 2027	Dotácia + vlastné zdroje

Oblasť: OBYVATEĽSTVO				
Podpora kultúrnych a sociálnych služieb - výstavba a modernizácia	obce ZORD	Počet skvalitnených služieb	2023 - 2027	Dotácia + vlastné zdroje
Budovanie a modernizácia športoviska (Ihrisko / športovisko / telocvičňa / detské ihrisko)	obce ZORD	Počet vybudovaných/ zmodernizovaných športovísk	2023 - 2027	Dotácia + vlastné zdroje
Tvorba priestoru pre rozvoj nových služieb obyvateľstvu	obce ZORD	Počet inovovaných kontaktných bodov	2023 - 2027	Dotácia + vlastné zdroje
Vybudovanie bytového domu	obce ZORD	Počet vybudovaných bytov	2023 - 2027	Dotácia + vlastné zdroje
Oblasť: HOSPODÁRSTVO				
Podpora vytvárania partnerstiev na miestnej, regionálnej, národnej medzinárodnej úrovni	obce ZORD	Počet zrealizovaných stretnutí	2023 - 2027	Dotácia + vlastné zdroje
Analýza požiadaviek trhu práce pre potreby vzdelávania v regióne	obce ZORD	Počet monitorovacích aktivít	2023 - 2027	Dotácia + vlastné zdroje
Oblasť: CESTOVNÝ RUCH				
Náučné chodníky - obnova a nové značenie	obce ZORD	Počet obnovených chodníkov	2023 - 2027	Dotácia + vlastné zdroje
Budovanie a značenie cyklotrás a cyklistických a turistických chodníkov (všetkých cyklotrás spájajúcich jednotlivé obce resp. historické a iné významné lokality). (mimo chránených území a území NATURA)	obce ZORD	Dĺžka vybudovaných nových chodníkov a trás	2023 - 2027	Dotácia + vlastné zdroje
Budovanie a modernizácia exteriérových kultúrno-spoločenských priestorov (amfiteáter, vyhliadka, areály na kultúrno-spoločenské a športové podujatia)	obce ZORD	Počet projektov pripravených pre realizáciu	2023 - 2027	Dotácia + vlastné zdroje
Rozširovanie jednotného priestorového informačného, turistického a cykloturistického značenia	obce ZORD	Počet spoločne vyznačených trás	2023 - 2027	Dotácia + vlastné zdroje
Spracovanie inovatívnych informačných a prezentačných materiálov regiónu	obce ZORD	Počet inovovaných spoločných prezentačných materiálov	2023 - 2027	Dotácia + vlastné zdroje
Oživenie tradícií novými tematickými podujatiami	obce ZORD	Počet tematicky nových alebo inovovaných podujatí	2023 - 2027	Dotácia + vlastné zdroje
Obnovené historické a kultúrne pamiatky	obce ZORD	Počet obnovených historických a kultúrnych pamiatok	2023 - 2027	Dotácia + vlastné zdroje

9.2 Plán realizácie

Program rozvoja je strategickým dokumentom, ktorý musí schváliť obecné zastupiteľstvo. Schválený dokument bude verejne dostupný (na obecných/mestských úradoch, v elektronickej podobe na internetových stránkach). Súčasťou zverejnenia bude v prípade potreby diskusia s bližšími informáciami k realizácii stanovených opatrení. Po jeho schválení sa v súčinnosti s existujúcimi komisiami obce a v súlade s rozpočtom obce pripraví realizácia akčného plánu jednotlivých aktivít, resp. ich dielčích činností, spolu s ich predpokladaným finančným zabezpečením (rozpočet a spôsob financovania). Rovnako bude stanovená komisia zodpovedná za hodnotenie, monitoring a aktualizáciu akčného plánu raz ročne, pričom tento proces bude v každom roku prebiehať súčasne s prípravou a hodnotením rozpočtu obce. Zároveň tak bude realizovaná legislatívna požiadavka podľa § 12 Zákona o regionálnom rozvoji, a to každoročne do 31. mája zasielať príslušnému vyššiemu územnému celku správu o plnení programu rozvoja.

9.3 Inštitucionálne a organizačné zabezpečenie realizácie Programu

V rámci existujúcej organizačnej štruktúry Združenia obcí Rajecká dolina je vytvorený overený a funkčný riadiaci mechanizmus, pozostávajúci z Orgánov Združenia:

- a) predseda správnej rady,
- b) valné zhromaždenie,
- c) správna rada,
- d) dozorná rada.

Pre zabezpečenie realizácie programu rozvoja má združenie obcí a tiež jednotlivé obce vybudované vo svojej štruktúre mechanizmus zodpovedných pracovníkov, z ktorých sa vytvorí po schválení dokumentu komisia zodpovedná za hodnotenie, monitoring jeho realizácie a za aktualizáciu akčného plánu. Pre potreby realizácie programu musia byť zriadené nasledovné komisie - investičná, finančná, životného prostredia, sociálna a kultúrno-vzdelávacia, pričom v prípade potreby môže správna rada zriadiť aj ďalšie komisie. Komisie nemajú rozhodovaciu právomoc, sú zriadené ako stále alebo dočasne poradné, iniciatívne a kontrolné orgány správnej rady. Komisia na úseku, pre ktorý bola zriadená, podľa potreby a požiadaviek orgánov združenia najmä:

- 1) vypracúva stanoviská k materiálom prerokúvaným na valnom zhromaždení,
- 2) vypracúvajú návrhy a podnety na riešenie najdôležitejších otázok života regiónu a predkladajú ich orgánom združenia,
- 3) kontrolujú spôsob realizácie uznesení valného zhromaždenia, dozerajú na hospodárenie s majetkom združenia, prípadne majetkom ponechaným združeniu na dočasné užívanie, ďalej dozerajú na podnikateľskú a investičnú činnosť v združenia, kontrolujú ako sa vybavujú žiadosti, oznámenia a podnety, príp. pripomienky obyvateľov.

Komisie sú zložené z občanov členských obcí, poverených príslušným starostom na činnosť v komisii. Správna rada volí predsedu komisie - a členov komisií a vymedzuje im úlohy podľa miestnych podmienok a potrieb. Každá komisia sa skladá z predsedu komisie, tajomníka komisie a členov. Komisie sa schádzajú podľa potreby, najmenej však jedenkrát za rok. Komisiu zvoláva a vedie predseda komisie.

Predseda komisie:

- riadi a organizuje prácu komisie, zvoláva jej schôdze a riadi ich priebeh, spoločne s tajomníkom komisie pripravuje program schôdze,
- zostavuje plán činnosti,
- organizuje spoluprácu komisie s ostatnými komisiami obecného zastupiteľstva,
- zastupuje komisiu navonok.

Tajomník komisie:

- spoločne s predsedom komisie vypracúva návrh plánu činnosti komisie,
- zabezpečuje prípravu programu schôdze komisie,
- vedie písomné záznamy o schôdkach komisie,
- zabezpečuje administratívnu agendu súvisiacu s činnosťou komisie,
- plní ďalšie úlohy, ktorými ho komisia poverí.

Členovia komisie

- podávajú návrh na zvolanie schôdze,
- podávajú návrhy na rozvojové aktivity.

V zmysle platnej legislatívy má dozorná rada za úlohu monitorovať aktuálnosť a platnosť Spoločného programu rozvoja Združenia obcí Rajecká dolina a navrhovať jeho prípadné doplnenia, úpravy a aktualizácie vyplývajúce so zákona. Monitoruje súlad Programu s platnou územnoplánovacou dokumentáciou, ak jej spracovanie vyžaduje osobitný predpis a tiež s prípadnými aktualizáciami národnej stratégie a programu rozvoja vyššieho územného celku, na území ktorého sa obce nachádzajú. Zároveň má za úlohu komunikovať činnosť so sociálno-ekonomickými partnermi a subjektmi územnej spolupráce. V rámci tejto pôsobnosti koordinuje plnenie § 12 písm. b) zákona č. č. 539/2008 Z.z. o podpore regionálneho rozvoja v znení neskorších predpisov, podľa ktorého majú obce povinnosť každoročne do 31. mája zasielať príslušnému vyššiemu územnému celku správu o plnení Programu.

9.4 Finančné zabezpečenie realizácie Programu

Vzhľadom na charakter územia bude financovanie realizované v 2 úrovniach. Komplexné projekty bude financovať ZORD ako samostatná právnická osoba a individuálne projekty jednotlivých členov budú financovať v prevažnej miere samotné obce, s príspevom združenia, najmä však po organizačnej a riadiacej stránke. Filozofia takéhoto modelu predpokladá širokú participáciu členov združenia na udržateľnom rozvoji regiónu, pri dodržaní hospodárnosti v závislosti na miere príspevu daných aktivít k celkovému rozvoju regiónu.

Obe úrovne uvažujú s viacerými zdrojmi financovania, v zmysle platnej legislatívy, t.j. vlastné zdroje (rozpočty obcí a v prenesenej forme prostredníctvom členského príspevku rozpočet ZORD), štátny rozpočet (príspevky, fondy a dotácie), rozpočet vyššieho územného celku, súkromné zdroje fyzických a právnických osôb, úvery, medzinárodné grantové zdroje a v neposlednom rade finančné prostriedky z fondov Európskej únie.

V rámci možnosti využitia európskych dotácií sú v súčasnom programovom období k dispozícii viaceré programové schémy. Realizácia jednotlivých programov počíta s kombinovaným financovaním (zdroje EÚ - 85%, národné zdroje - 15%, pričom obvyklá spoluúčasť verejného sektora a teda aj obcí je 5%).

10 VÝCHODISKÁ STRATÉGIE

10.1 Národná úroveň

Tento dokument je vypracovaný na základe nasledovných strategických dokumentov na národnej úrovni:

- Partnerská dohoda Slovenskej republiky na roky 2021-2027
- Program Slovensko 2021-2027
- Národná stratégia regionálneho rozvoja SR (NSRR) 2014-2030
- Stratégia ochrany pamiatkového fondu
- Program hospodárskeho a sociálneho rozvoja Žilinského samosprávneho kraja 2022-2030
- Národná stratégia regionálneho rozvoja SR 2020/30
- Partnerská dohoda SR na roky 2021 - 2027
- Operačné programy na roky 2021 - 2027
- Konceptia rozvoja pôdohospodárstva SR
- Konceptia územného rozvoja Slovenska 2001 - záväzná časť v znení KURS 2011
- Strategické usmernenia Spoločenstva
- Stratégia EURÓPA 2020
- Program odpadového hospodárstva Slovenskej republiky
- Stratégiu rodovej rovnosti a akčný plán rodovej rovnosti
- Akčný plán energetickej efektívnosti
- Programové vyhlásenie vlády SR
- Národný program reforiem Slovenskej republiky
- Program stability Slovenska
- Marketingová stratégia Slovenskej agentúry pre cestovný ruch
- Stratégia rozvoja cestovného ruchu
- Stratégia rozvoja verejnej osobnej a nemotorovej dopravy SR
- Strategický plán rozvoja dopravnej infraštruktúry SR
- Stratégia rozvoja verejnej osobnej a nemotorovej dopravy SR
- Národná stratégia rozvoja cyklistickej dopravy a cykloturistiky v Slovenskej republike
- Stratégia rozvoja kultúry
- Plán rozvoja verejných vodovodov a verejných kanalizácií pre územie SR
- Nariadenie Európskeho parlamentu a Rady (EÚ) 2021/1060 z 24. júna 2021, ktorým sa stanovujú spoločné ustanovenia o Európskom fonde regionálneho rozvoja, Európskom sociálnom fonde plus, Kohéznom fonde, Fonde na spravodlivú transformáciu a Európskom námornom, rybolovnom a akvakultúrnom fonde a rozpočtové pravidlá pre uvedené fondy, ako aj pre Fond pre azyl, migráciu a integráciu, Fond pre vnútornú bezpečnosť a Nástroj finančnej podpory na riadenie hraníc a vízovú politiku („všeobecné nariadenie EÚ“)
- Nariadenie Európskeho parlamentu a Rady (EÚ) 2021/1058 z 24. júna 2021 o Európskom fonde regionálneho rozvoja a Kohéznom fonde („nariadenie EFRR/KF“)
- Nariadenie Európskeho parlamentu a Rady (EÚ) 2021/1057 z 24. júna 2021, ktorým sa zriaďuje Európsky sociálny fond plus (ESF+) a zrušuje nariadenie (EÚ) č. 1296/2013 („nariadenie ESF+“)
- Nariadenie Európskeho parlamentu a Rady (EÚ) 2021/1059 z 24. júna 2021 o osobitných ustanoveniach týkajúcich sa cieľa Európska územná spolupráca (Interreg)

podporovaného z Európskeho fondu regionálneho rozvoja a vonkajších finančných nástrojov („nariadenie EÚS“)

- Nariadenie Európskeho parlamentu a Rady (EÚ) 2021/1056 z 24. júna 2021, ktorým sa zriaďuje Fond na spravodlivú transformáciu („nariadenie FST“)
- Program Slovensko 2021 - 2027 schválený Európskou komisiou dňa 23.11.2022

Vypracovanie predkladaného Spoločného programu rozvoja vyplýva zo zákona č. 416/2001 Z.z. o prechode niektorých pôsobností z orgánov štátnej správy na obce a vyššie územné celky, zo zákona o obecnom zriadení č. 369/1990 Zb. a zo zákona NR SR č. 539/2008 Z.z. o podpore regionálneho rozvoja, kde je vymedzený obsah rozvojových dokumentov.

Navyše k tomu boli pri spracovaní dokumentu dodržané a rešpektované aj zásady regionálnej politiky vlády Slovenskej republiky a tiež aj princípy regionálnej politiky Európskej únie podľa nariadení Rady (ES) č. 1083/2004, ktorým sa ustanovujú všeobecné ustanovenia o Európskom sociálnom fonde a Kohéznom fonde a ktorým sa zrušuje nariadenie (ES) č. 1260/1999.

10.2 Nadregionálna úroveň

Na nadregionálnej úrovni v zmysle zákona musí tento Program zohľadňovať ciele a priority ustanovené v programe rozvoja vyššieho územného celku. Celé územie ZORD sa nachádza v okrese Žilina patriacom pod Žilinský samosprávny kraj - Vyšší územný celok Žilina. Program bol spracovaný formou partnerstva 23 obcí, ktoré majú zástupcov aj na nadregionálnej úrovni. Všetky ciele boli konfrontované so záujmami vyššieho územného celku, prezentovanými počas verejného pripomienkovania Programu hospodárskeho a sociálneho rozvoja Žilinského samosprávneho kraja. V prípade, že by nastali úpravy, ktoré by mohli spôsobiť nesúlad podľa zákona č. 539/2008 Z.z. o podpore regionálneho rozvoja v aktuálnom znení zákona, bude adekvátne Program aktualizovaný.

V rámci prípravy Programu bol rešpektovaný Územný plán veľkého územného celku Žilinského kraja ako záväzná územnoplánovacia dokumentácia.

10.3 Regionálna úroveň

Spoločný program rozvoja Združenia obcí Rajecká dolina vychádza z Plánu hospodárskeho a sociálneho rozvoja Združenia Rajecká dolina z roku 2007 a jeho aktualizácie z roku 2016. V tomto dokumente si členské obce stanovili smer ktorým sa chcú uberať a tento smer je záujem zachovať aj naďalej. Pri príprave Programu boli zohľadnené nové požiadavky jednotlivých obcí, ktoré niektoré obce sformulovali aj prostredníctvom svojich individuálnych programov rozvoja. Program je tiež v súlade s platnou územnoplánovacou dokumentáciou jednotlivých obcí.

11 ZÁVER

Spoločný program rozvoja Združenia obcí Rajecká dolina je strednodobý programovací dokument s časovým horizontom akčného plánu 5 rokov. Dokument bol spracovaný ako príručka pre riadenie rozvoja územia ako celku a zároveň pre jeho jednotlivé územné jednotky - obce. Dokument a jeho schválenie jednotlivými zastupiteľstvami členských obcí je zároveň splnením jedného zo základných predpokladov na predloženie žiadosti obce o poskytnutie dotácie zo štátneho rozpočtu a z doplnkových zdrojov (finančné prostriedky z fondov Európskej únie).

V zmysle platnej legislatívy bude schválený Program otvoreným dokumentom, ktorý sa môže dopĺňať a aktualizovať podľa potreby.