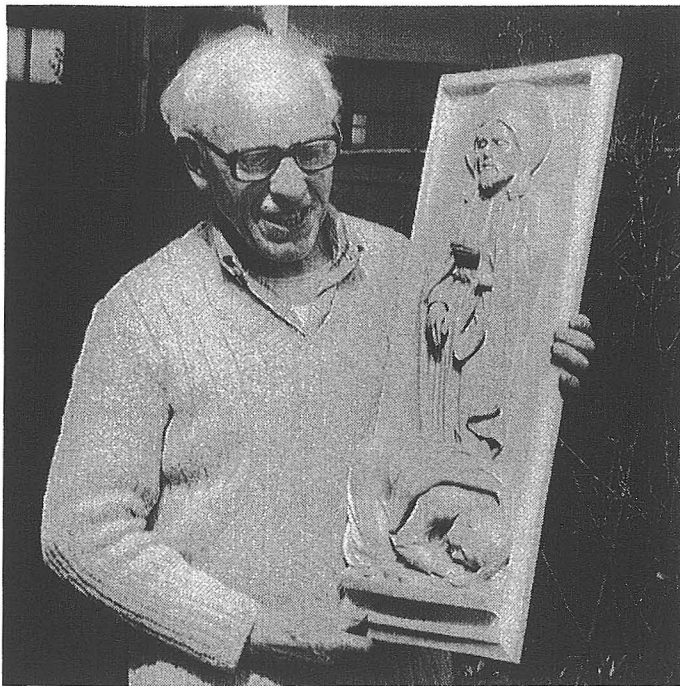


SPRAVODAJ
MESTSKÉHO MÚZEA

RAJEC

2/1994





ŠTEFAN BAČA

5. 5. 1919

Beharovce

Umelecký majster rezbárstva a sochárstva Štefan Bača prišiel do Rajca ako 32-ročný muž, aby rozmnožil rady rajeckých rezbárov, aby ľudové rezbárstvo v Rajci obohatil o nový rozmer, nový výraz. Narodil sa 5. mája 1919 v Beharovciach. Vyučil sa "sochárskemu a rezbárskemu remeslu" v Kutnej Hore u Bohumila Beka, kde pracoval do roku 1939. Po 31.3.1939 však musel ako Slovák opustiť Čechy. Už ako učeň bol veľmi zručný sochár a rezbár, získal viacero ocenení na výstavách učňovských prác.

Po návrate na Slovensko sa stal rehoľníkom v Spoločnosti Ježišovej v Podolínci. Už tu vytvoril niektoré pozoruhodné diela. Nemožno nespomenúť sochu Podolínska matička a Nepoškvrnené počatie, dielo, ktoré je na biskupskom úrade v Banskej Bystrici.

Ako veriaci človek sa venoval najmä tvorbe so sakrálnou tematikou. Vytvoril dielo, ktoré zdobí kostoly nielen v Rajci a okolí, ale i ďaleko za hranicami. Je autorom 18-tich krížových ciest, viacerých reliéfov Poslednej večere, betlehemov, sôch svätých.

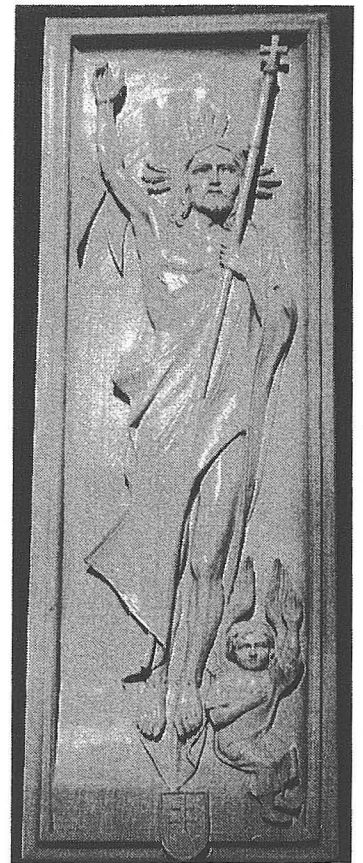
Pastorál pápeža Jána Pavla II. zhotovený pri príležitosti 100. výročia smrti sv. Metoda je tiež z tvorivej dielne Štefana Baču. V tvorbe rezbára - umelca si našla miesto i téma salašníctva, ľudových remesiel, odevov a krojov. Vytvoril celý cyklus plastík zo života a zvykov v rôznych regiónoch Slovenska.

Majster Bača dodnes žije a pracuje v Rajci. Venuje sa sakrálnej tvorbe. Hoci nie je rajeckým rodákom, uvítal vznik Mestského múzea a daroval múzeu viacero svojich originálnych prác i osobných a pracovných dokumentov, čím mimoriadne obohatil jeho zbierkový fond.

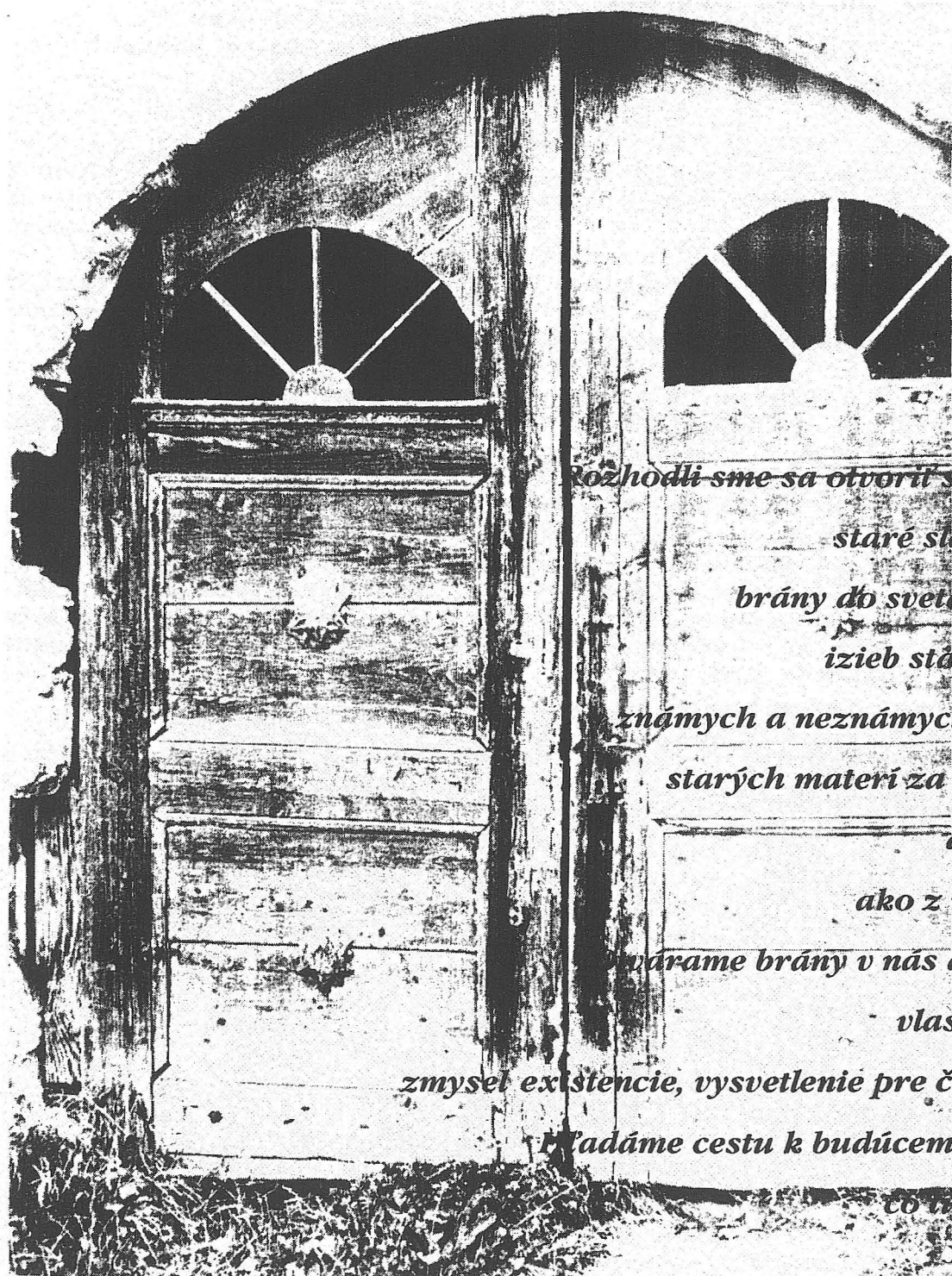
Rezbárskym dielom, ktoré Štefan Bača vytvoril, preslávil nielen seba, ale aj Rajec. Preto mu bol pri príležitosti osláv 800 ročnice mesta udelený titul "Čestný občan Rajca".



"Kristus - dobrý pastier"
- dar pre Cyrilometodejský ústav v Ríme



"Vzkriesenie" - dar pre pápeža Jána Pavla II. pri návšteve Slovenska



*Rozhodli sme sa otvorit' staré brány,
 staré slávne brány,
 brány do sveta podbrání,
 izieb starých otcov,
 známych a neznámych majstrov,
 starých materi za kolovratmi
 a krosnami
 ako z rozprávky.
 Otvárame brány v nás a hľadáme
 vlastné korene
 zmysel existencie, vysvetlenie pre činy i túžby.
 Hľadáme cestu k budúcnemu aj cez to,
 čo tu pred nami
 vytvorili,
 cez viditeľné stopy ich
 existencie
 ktoré nás stále
 tešia a povzbudzujú.*

A čo je krása?

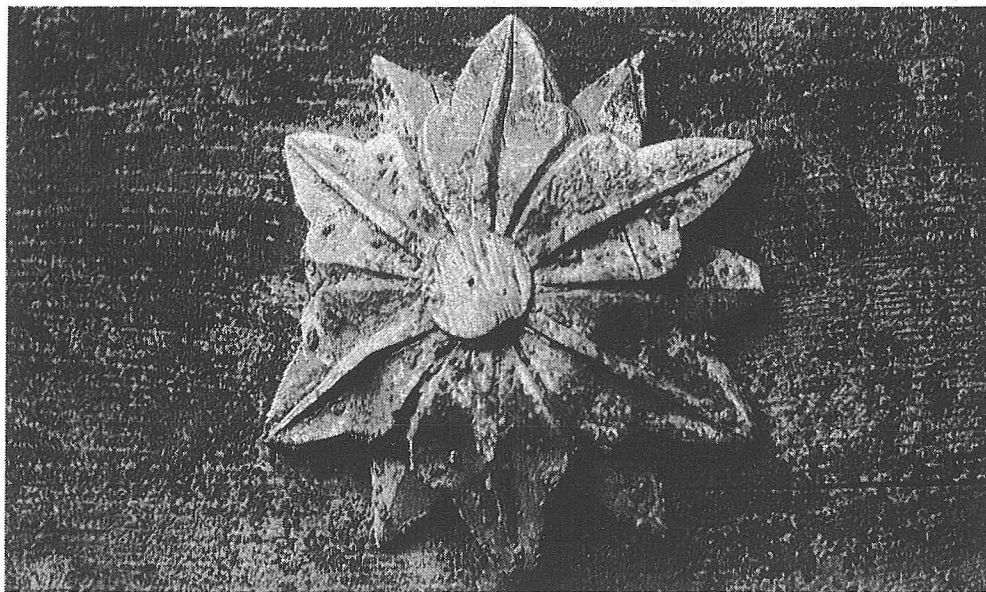
Čo je krása?
 Je zaklínaním duchov ?
 Či ani to
 a prosto iba úkaz ?
 Môj bože, čo je krása ?
 Sto pokolení
 v hline sní o tom.
 Jediné vediac :
 že dotknúť sa jej nervu
 znamená
 v hĺbkach
 pohnúť životom.

Údolie Rajčianky obklopené lesmi, horami, pasienkami.
 Drevo a krajina.

Drevo, krajina a človek.

Krajina uzavretá svahmi hôr a človek stvorený na odkrývanie jej tvarov, jej darov. Človek v stáročiach dotýkajúci sa priamo vecí okolo seba. Básnik vraví, že človek skutočne môže milovať iba tie veci, ktorých sa dotýka rukou, a to i vtedy, keď tým dotykcom je zápas.

Človek v tejto krajine stáročia podstupoval zápas - zápas s krajinou, s drevom, so životom. Ako mu scénu života vymedzila drevená kolíska a drevená rakva, tak sa drevo neustále prelínalo jeho každodenným životom. V neustálom zápase človek a drevo tvorili krásu, ťažkú i nežnú, ktorá pomáhala pretvárať krajinu i jeho.



Sekerou prerúbať sa ku kráse !

Koľkokrát sa ruky remeselníkov chopili ostrého a ťažkého nástroja, aby vytvorili veci, ktoré dýchajú a žijú, veci potrebné k životu, aby stvorili dom, stôl i umelecké dielo.

Vždy znovu začínajúc hľadať stvárnienie vlastných predstáv a túžob, vtlačiť nepoddajnému drevu tvar, ktorý človek potreboval a ktorý ho tešil zároveň.

Tak vo vzájomnom spolužití drevo i človek utvárali neopakovateľnú podobu sveta.

Les i predkovia odchádzali.

Človeka moderného však stále núti sila príbuznosti s prírodou dotýkať sa krajiny, tvarovať drevo i samého seba až vzniknú nezabudnuteľné okamihy krásy a večnosti.

REZBÁRSTVO V RAJCI

Ešte stále chodíme popri drevených bránach, ktoré zaujmú prostou krásou a majstrovským remeselným prevedením.

Rajecké rezbárske brány sú konkrétnou ukážkou rozpätia remeselnej zručnosti majstrov stolárov a najmä rezbárov. Krása rezbárskeho diela sa stala chlebom každodenným, okolo ktorého chodíme a môžeme ho bezprostredne vnímať.

História obyčajne neomylné preverí hodnotu vecí i udalostí. Rezbárske remeslo sa stalo trvalou súčasťou histórie Rajca a neodmysliteľne patrí k mestu. Stojí za tým množstvo roboty, umenia, pokory a sústredenia, množstvo známych i neznámych majstrov.

Kedy sa to vlastne začalo ?

Určite v zlatom veku rajeckých remesiel - v 17. - 18. storočí ...

Najstaršie stopy po remeselnom rezbárstve v Rajci nachádzame v listinách z roku 1772 a 1774, v ktorých sa spomína "SCULPTOR", čiže remeselný rezbár menom Ján ŽERANOVIČ. Medzi menami remeselníkov v Rajci je to meno ojedinelé, išlo teda zrejme o rezbára, ktorý sa do mestečka prisťahoval alebo sa tu usadili jeho predkovia. Že bol Žeranovič zručným umeleckým rezbárom dokazuje text zo zápisu prísediaceho Trenčianskej stolice RASSOVSKÉHO, ktorý o ňom v zápise o kontrole rajeckých cechov medzi inými uvádza :

... rezbár tu podľa objednávok alebo so súhlasom a želaním objednávateľov vyhotovuje či vyrába pre kostoly zväčša oltáre, kazateľnice alebo aj lavice ako to býva zvykom ...

Z toho vyplýva, že medzi umeleckými rezbárskymi pamiatkami uchovávanými v kostoloch a kaplnkách rajeckej doliny z 18. storočia mohli by sa nachádzať i Žeranovičove práce.

V roku 1771 stavia Andrej Pažický v Rajci prvý veľký organ a v roku 1787 Ján Pažický postavil v Brezne 21 - registrový organ. Rezbársku prácu na jeho veľkolepej skrini i tabernákule na hlavnom oltári vytvoril A. Marušiak.

Zariaďovanie mnohých kostolov na Slovensku a inštalovanie nových organov bolo príležitosťou pre rajeckých organárov, stolárov a rezbárov. S množstvom roboty rástla aj ich zručnosť a úroveň prác.

19. storočie nebolo pre Rajec práve najšťastnejšie. Epidémia cholery v roku 1830, požiar v roku 1841 a najmä v roku 1856, ktorému padlo za obeť 375 drevených domov v Rajci, znamenali pre mesto skutočnú katastrofu. Rajecký rodák Romuald Zaymus napísal, že po tomto požiari "prestal existovať priemyselný Rajec" (Slovenské noviny, Viedeň 1891, č.12).

Napriek týmto katastrofám, ale i nepriaznivej spoločenskej klíme (meruôsme roky, maďarizácia), koncom 19. storočia nastáva nová renesancia rezbárskeho remesla.

Rezbárstvom sa zaoberali aj rajeckí modrotlačiarci a medovníkari, ktorí si vyrábali tzv. formy pre svoju potrebu, jedni na potláčanie látok, druhí na odlievanie medovníkových foriem.

Popri tejto umeleckej rezbárskej práci tu bola aj živá tradícia tzv. pastierskeho ľudu. Dokladom toho je aj rajecký alebo fačkovský typ črpáka ako jeden zo 4 základných typov slovenských črpákov.

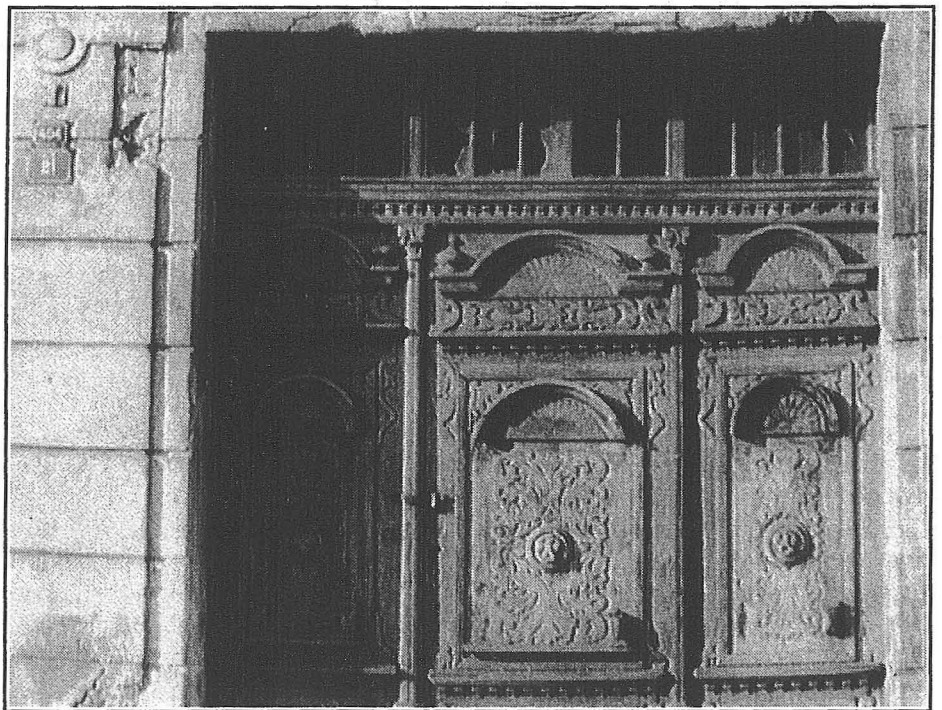
V 18. i 19. storočí mala prevahu náboženská tematika. Náturisti i remeselní rezbári robili piety, korpusy, kríže a podobné pamiatky.

Činnosť náturistov sa rozvinula najmä koncom 19. storočia po rozpadnutí cechov. Vynikal medzi nimi najmä istý Ladislav RÚČKA, vyučený stolár. Svoje piety tiež sám polychromoval. Bol to človek so svetáckou povahou a zmyslom pre humor, čo sa odrazilo i na jeho tvorbe. Vyrezával i svetské figúrky a údajne aj jeho figurálna tvorba s náboženskou tematikou niesla znaky "svetáckosti".

Ďalším nadaným náturistom bol istý Cafúrek, ktorý všetky okolité dediny "zásoboval" pietami a božími mukami. Bohužiaľ, z tvorby týchto náturistov sa nepodarilo zachovať žiadne práce alebo sa ich doposiaľ nepodarilo objaviť.

Na prelome storočia mali v Rajci stolársku a rezbársku dielňu bratia Igondovci. Ich práce s náboženskou tematikou sa dostali i mimo Rajeckej doliny, na Kysuce, Oravu i do Turca.

Bratia Igondovci sa okrem prác s náboženskými motívmi venovali i zhotovovaniu dvojkrídlových, niekedy polkruhových brán. Tieto boli bohato zdobené rezbou. Dodnes sa zachovalo niekoľko krásnych vyrezávaných brán z ich dielne. "Pribišovská" brána na Kukučínovej ulici zdobila vchod do rodného domu Rudolfa Pribiša. Jeho manželkou bola sestra bratov Igondovcov Johana. So svojím druhým manželom mala 4 deti, jedným z nich bol národný umelec, rezbár, sochár a medailér Rudolf Pribiš. Dnes brána zdobí bočnú stenu pri vchode do Mestského múzea.



Okrem toho sa podarilo zachrániť bránu od bratov Igondovcov na dome Valéra Pekaru zo Sládkovičovej ulice.

Rezbársku tvorbu i niť života oboch bratov pretrhla I. svetová vojna, čo bolo pre rajecké rezbárstvo určite obrovskou stratou. Okrem týchto, ktoré prišli o svoje poslanie a spojitosť s objektami, ktorých boli súčasťou, máme v meste niekoľko príkladov brán na ulici Hollého, Kostolnej, Kollárovej. Treba len dúfať, že tieto charakteristické prvky interiéru mesta budú aj naďalej plniť svoju funkciu praktickú i estetickú.

Obrat v tematickom a umeleckom charaktere rajeckého rezbárstva prináša začiatok nášho storočia, kedy v Rajci začali pôsobiť Jozef Brieštenský a Jozef Matušík.

JOZEF BRIEŠŤENSKÝ (1879 - 1966) svojou tvorbou umelecky ovplyvnil rajecké rezbárstvo na celé polstoročie.

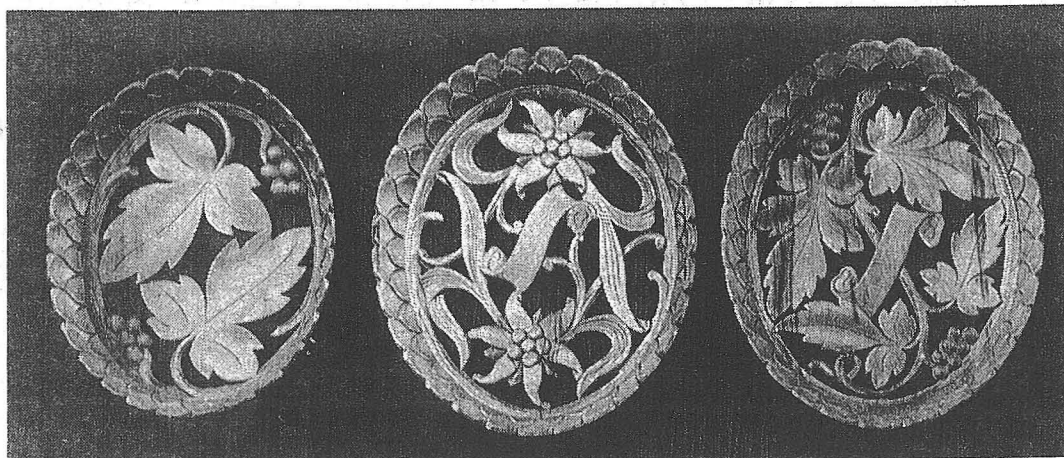
Po vychodení ľudovej školy v Rajci sa dostal do Kláštora pod Znievom na 5 ročnú Odbornú školu pre umelecké spracovanie dreva, ktorá pripravovala svojich žiakov hlavne na umelecké stolárstvo. Na mladého Brieštenského tu silne zapôsobila sila umeleckého názoru profesorov, ktorí na škole učili. Po absolvovaní školy odišiel do Budapešti, neskôr do Trenčína, Katovic, Zakopaného, do Nového Sadu. Počas 10 ročnej vandrovky sa dostal aj do Nemecka. V zahraničí pracoval zväčša na rezbárskej výzdobe na zákazku zhotovovaných nábytkov meštianskych rodín.

Roku 1903 vrátil sa Jozef Brieštenský do Rajca ako "vyvandrovaný tovariš". Prácou v cudzích mestách si zarobil pekný finančný kapitál a získal bohaté skúsenosti, ale aj odvalu do samostatného rezbárskeho podnikania. Založil si vlastnú rezbársku dielňu. Začal podnikáť najprv sám, potom si pribral do učenia 2 - 3 učňov, z učňov sa stali časom tovariši, a keď mal pohromade 25 rezbárov, zriadil si v Rajci prvú rezbársku továreň. Mal aj spoločníka pre podnikanie. V továrni uplatnil všetky skúsenosti získané v cudzine. Venoval sa v značnej miere vyrezávaniu nábytku, lebo umelecké stolárstvo v tom čase sa neobišlo bez rezbárstva. Zdobili aj klavíre, vyrezávali rámy na obrazy, robili oltáre do kostolov, organy, lavice, sochy a krížové cesty, vyrábali pamiatkové predmety, štítky na parohy a iné. Jeho výrobky mali veľký odbyt a menovite Budapešť mala o ne záujem.

Roku 1904 usporiadali priemyselnú výstavu v Žiline. Brieštenský sa na nej zúčastnil svojimi výrobkami ako vtedy už preslávený výrobca drevených rezbárskych pamiatkových predmetov. Úspech bol veľký. Brieštenského požiadali, aby sa zúčastnil so svojimi výrobkami aj na priemyselnej výstave v Budapešti, ktorá sa konala roku 1906. Aj tam mal Brieštenský úspech, získal uznanie v podobe diplomu, získal objednávky, ba dostal aj štátnu podporu.

K 29 ročnému Jozefovi Brieštenskému prišli roku 1909 miestni činitelia z Rajca, ako aj zástupcovia ministerstva z Budapešti a prehovárali ho, aby svoju rezbársku továreň pretvoril na družstvo. Maďarský štát mu dal subvenciu a stroje na zveľadenie výroby. Brieštenský dlho neuvažoval a pretvoril svoju súkromnú rezbársku továreň na výrobné družstvo so sídlom v Rajci, ktoré malo maďarský názov : Rajéci műfaragók termelő szövetkezet - Rajecké rezbárske výrobné družstvo. Členmi družstva bolo 25 rezbárov a niektorí miestni činitelia.

Rezbárske družstvo v Rajci jestvovalo len tri roky. Za ten čas vyučilo mnoho chlapcov rezbárskemu remeslu. Objednávalo pre nich odborné časopisy a knihy, maďarské i české, slovenských vtedy ešte nebolo. Jozef Brieštenský s hrdosťou spomínal, že pod jeho rukou sa vyučilo 30 učňov - rezbárov, ktorí pracovali väčšinou v družstve.



V roku 1913 vznikol v baliarni družstvo požiar, ktorý zničil prakticky celý majetok. Z tohto úderu sa už družstvo nespamätalo a rezbári sa rozpráhli po svete, podnikat' začali každý samostatne.

Svetová vojna v rokoch 1914 - 1918 zahнала Jozefa Brieštenského ako zajatca do Ruska. Dostal sa do dnešného Kujbyševa, vtedy Samary, a tam sa stal tlmočníkom pri armáde, lebo ovládal viac rečí (maďarsky, nemecky, poľsky, rusky a čiastočne rumunsky). Rezbárske schopnosti prezradili v ňom tvorivosť, a tak mu veliteľstvo v rámci zajateckého tábora zriadilo rezbársku dielňu so 40 rezbármi. Tu žil po 4 roky. Po návrate zo zajatia sa vrátil do svojej dielne a usilovne pracoval v rezbárčine, naväzujúc pritom na získané dobré meno vo svojom odbore. Znova mal učňov a pomocníkov a znova zaplňal domáce trhy svojimi výrobkami. Spod dláta Jozefa Brieštenského vyšlo mnoho umeleckých diel, spomenieme len niektoré: 30 oltárov, 30 krížových ciest, množstvo lavíc, sôch do kostolov, zaplňal výstavy, obchodné miestnosti, kúpeľné, turistické a rekreačné miesta pamiatkovými predmetmi. Často sa zúčastňoval s rezbárskymi výrobkami na výstavách, pretože tieto výstavy boli propagáciou jeho umenia.

Brieštenského výstavy boli súčasne aj predajom jeho rezbárskych prác. Obyčajne všetky vystavované veci záujemci odkúpili, a tí, ktorým sa neušlo, uzavreli objednávky na nové výrobky. Z výstav si odniesol Brieštenský jednu zlatú, jednu striebornú a štyri bronzové medaily. Za prvej republiky dostal právo raziť vlastné pamätné mince.

Jozef Brieštenský dodával svoje rezbárske výrobky do Trenčianskych Teplíc, na Sliach, do Piešťan, do Vysokých Tatier a za Uhorska posielal zásielky na Balaton a do iných maďarských miest. Veľký odbyt mali hlavne fajčiarske súpravy, krabice na cigarety, kalamáre s hlavami jeleňa, kamzíka a pod. Poľovníci mali radi rezby s medvedmi. Brieštenský sa prispôboval požiadavkám trhu a čo si obchod pýtal, to mu dodával. Pre veľký záujem o jeho rezbárske výrobky hľadel na množstvo výrobkov, reprodukoval staré tvary a menej sa venoval hľadaniu nových vzorov. Avšak všetko, čo vyšlo z jeho dielne, malo pečať dokonalej rezbárskej zručnosti a kvalitného vyhotovenia výrobku.

Družstvo REZBÁR v Rajci, ktoré vzniklo v r.1952 a jeho vznik inicioval Slovenský zväz výrobných družstiev, prebralo celú výrobnú a výtvarnú náplň bývalej Brieštenského dielne. Družstvo vyrábalo rozličné ťažidlá, kalamáre, nádoby na cigarety, fajčiarske súpravy zdobené figurálnymi motívmi zvierat (jelene, kamzíky, medvede). Objavovali sa antropomorfné motívy hláv bačov, pastierov, krojovaných mládenčov. Z reliéfnej výzdoby boli časté hlavne vetvičky, štylizované kvety.



Všetky výrobky sa do začiatku 60 - tých rokov lakovali ("pajcovali") priesvitným hnedým, alebo čiernym nepriesvitným lakom. V nasledujúcich rokoch sa však dostali do popredia nové estetické názory, začala prerážať tzv. rezná línia, ktorá je adekvátna "oslobodenému človeku", a ktorá sa v praktickom živote javí ako štýl "osobnosti materiálu". Zatiaľ čo nepriehľadný lak leštený na vysoký lesk drevený materiál "znásilňoval" a "prikazoval drevu tváriť sa neprirodzene", nový rezný štýl prichádza s priesvitným pajcom. Drevo vystupuje vo vlastnej podobe a povahe.

I k tejto štýlovej prestavbe prispeli mladí odchovanci Jozefa Brieštenského : Jozef Pekara, Ladislav Hundák, Elemír Kompánek.

JOZEF MATUŠÍK bol druhým vynikajúcim rezbárom v Rajci. Narodil sa 8. augusta 1874 vo Varíne, ale jeho otec bol rodák z Rajca, ktorý sa ako učiteľ dostal na školu vo Varíne, odtiaľ do Ďurčinej a napokon do Rajca.

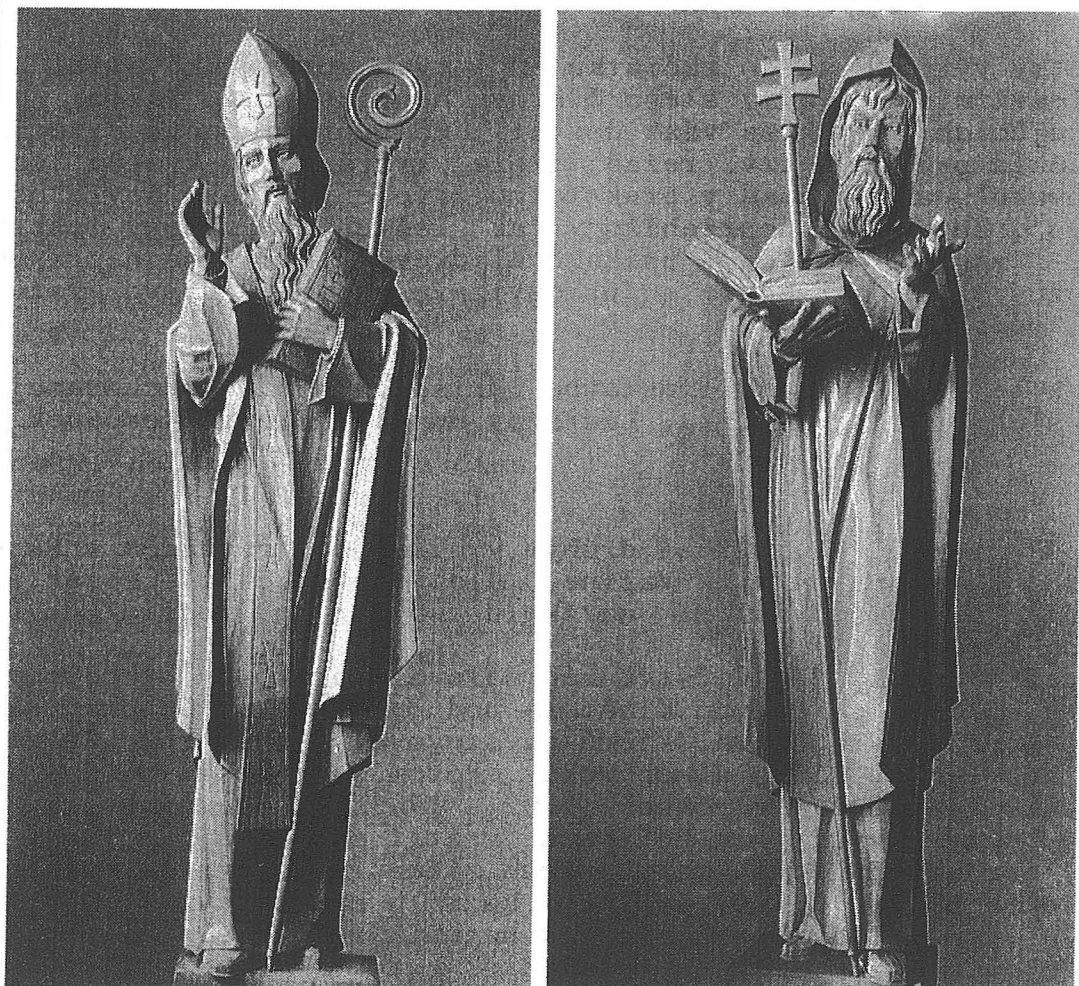
Jozef Matušík už v detstve rád maľoval, preto ho otec po vychodení ľudovej školy poslal do Kláštora pod Znievom na Odbornú školu pre umelecké spracovanie dreva, ktorú navštevoval jeden rok. Za tento jeden rok absolvoval učivo dvoch rokov. Potom sa pokúsil o šťastie v Budapešti, kde sa zdržal v rokoch 1902 - 1903. Ako rezbárovi mu šťastie neprialo, nuž sa vyučil za holiča a vrátil sa do Rajca. Tu si otvoril holičský obchod. Mal však malý okruh zákazníkov, hŕstku miestnych inteligentov a remeselníkov, sediaci ho málo navštevovali.

Za tejto situácie mal Jozef Matušík veľa nevyužitého času pri svojom holičskom remesle. To ho viedlo k tomu, že sa prakticky vrátil k rezbárstvu. V rezbárstve bol však viac samoukom, než školeným rezbárom, pretože sa mu dostalo málo školského poučenia. Rezbárskymi prácami nedosiahol dokonalosť, ktorou vynikajú práce Jozefa Brieštenského. Spočiatku Matušík tvoril pre vlastnú záľubu, len po prvej svetovej vojne, keď začali českí turisti zbierať výrobky slovenského ľudového umenia, začal tvoriť Matušík aj komerčne. V tomto smere podnikol Matušíkovu tvorbu český advokát JUDr. Prunár z Kladna, ktorý od neho odkúpil vyše 400 rozličných figúriek rozmanitých rozmerov ako postavy bačov, Čičmancov, Fačkovcov, Rajčanov, figúrky zvieratiek, ovečiek, kravičiek, psíkov, baranov, ľudové betlehemy a pod. Hovorí sa, že JUDr. Prunár mal vo svojom byte jednu izbu vyzdobenú Matušíkovými soškami.

Matušík mal nadanie zvýrazňovať na svojich rezbách duševné pohnutie. Majstrovským dielom v tomto smere bol jeho figurálny portrét slabomyseľného syna židovského obchodníka v Rajci, Eliša, ktorý bol tak verný, že Matušíkovi natrvalo získal chýr talentovaného rezbára. Pracoval podľa predlohy i bez nej, podľa vlastnej predstavy. Obdivovali ho nielen jednoduchí ľudia, ale aj remeselní rezbári. Hotové rezby polychromoval. Tým upozornil na seba, ľudia mu začali nosiť na premaľovanie rôzne devocionálne predmety, čo mu vynieslo dobrý zárobok.

Matušík nebol konkurenciou Brieštenskému, bol len reklamou pre rajecké rezbárstvo. Brieštenský mal veľa objednávok, sám ich nestačil vybaviť v žiadanom termíne, preto požiadal často aj Matušíka, aby mu pomohol. Matušík sa venoval hlavne figurálnej tvorbe, vyrezával sochy, najmä svätých. Pracoval na zákazku, ale i pre vlastné potešenie. Dnes možno v Rajci v kostole sv. Ladislava vidieť sochu sv. Františka z Assisi, či sv. Anny. Farský úrad dlhodobo zapožičal Mestskému múzeu v Rajci i sochy 4 evanjelistov - Marka, Matúša, Lukáša, Jána.





sv. Cyril

Rezby Štefana Baču

sv. Metod

Žiaci Jozefa BRIEŠTENSKEHO

V dielni Jozefa Brieštenského sa vyučilo mnoho zručných rezbárov, ktorých práce zdobia interiéry nielen na Slovensku, ale aj vo svete.

ELEMÍR KOMPÁNEK - otec akademického sochára Vladimíra Kompánka sa narodil v Rajci v roku 1899. Stal sa učňom Jozefa Brieštenského najskôr v prvom rajeckom rezbárskom družstve a po jeho vyhorení v dielni na Nádražnej ulici. Po vypuknutí vojny, kedy majster narukoval, pracoval mladý Kompánek ako robotník v Slovene. V roku 1917 i on narukoval, odišiel na front do Gorice a Assiaga, kde bol ranený. Po liečení bol opäť odvelený na front pri Piave. Po návrate Jozefa Brieštenského zo zajatia, začal uňho Kompánek pracovať. Hoci sa nestihol doučiť, dával mu majster plat tovariša. Cenil si jeho prácu a snahu.

Elemír Kompánek si v roku 1929 otvoril vlastnú dielňu, kde zamestnával priemerne 10 - 18 rezbárov. V roku 1950 prevzalo jeho dielňu družstvo Javorina v Spišskej Belej. Návrhy si však naďalej robil Kompánek sám. Po vzniku VD Rezbár sa stal jeho členom. S 5 - ročnou prestávkou v ňom pracoval až do dôchodku.

Kompánek vo svojej tvorbe obľuboval rázovité slovenské motívy a írečité kresby. Bol veľkým milovníkom prírody a náruživým poľovníkom, preto rád vyrezával motívy z poľovníckeho prostredia. Veľký dopyt bol po jeho tatranských motívoch.

... v detstve som nemal pred sebou veže ani hrady, ani zámky. Nechodil som po dlažbe starých kultúr alebo historických miest. Drevené schody na slamenú povalu nenahradia najslávnejšie mramorové stupne, hradami podložené podbránie je viac ako Víťazný oblúk a rozľahlá, rukami uťapkaná teplá pec pripomína egyptskú pyramídu. Ešte sa dá za ňou spať, aj sa báť, aj ďalej počúvať.

Vladimír Kompánek

ANTON DREXLER - bol veľmi úspešným žiakom Jozefa Brieštenského. Mal mimoriadne výtvarné nadanie a zatielil aj svojich učiteľov. Povráva sa, že jeho učiteľ kreslenia v Žiline, kde mali uční teóriu, sa vyslovil: "Keď mám učiť kreslenie v Drexlerovej triede, radšej by som išiel krompáčom kopať."

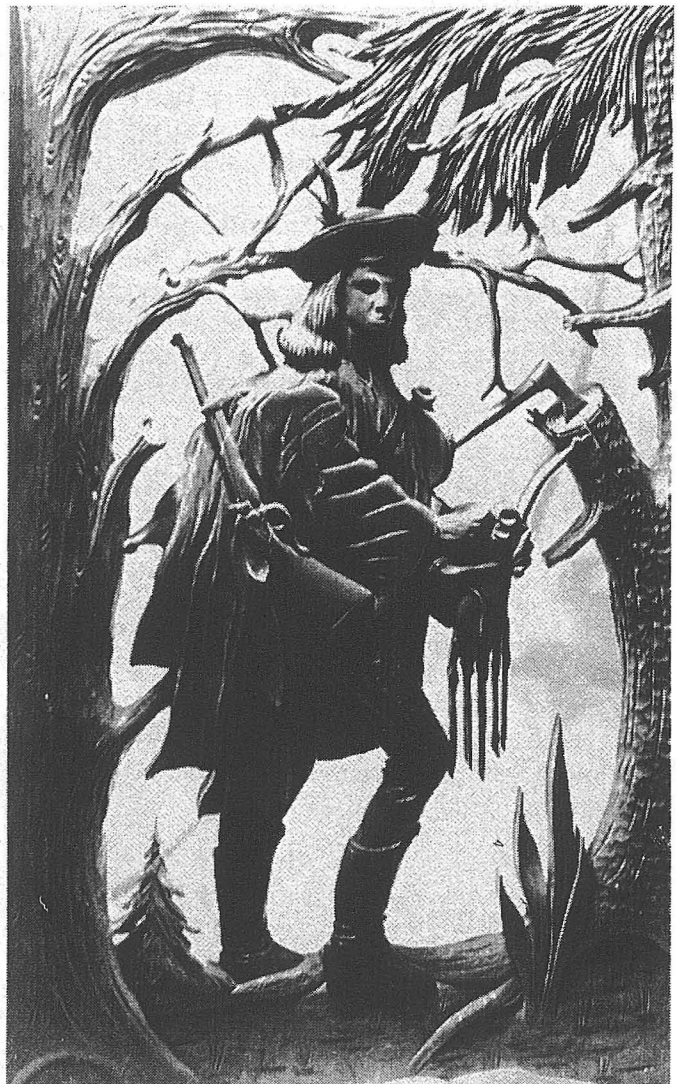
Mladý Drexler bol už ako učeň zručným rezbárom. Brieštenský mu často prideľoval i náročné zákazky. Podobne to bolo i s rámom s lesnými motívmi pre istého lesného inžiniera v Prahe. Ten keď sa dozvedel, že autorom je chudobný chlapec, poslal mu peniaze na cestu do Prahy, kde mu ponúkli bezplatné štúdium na umelecko - priemyselnej škole. Po štúdiách Drexler založil v Banskej Štiavnici rezbársku školu. Neskôr pôsobil v Bratislave na Strednej umelecko - priemyselnej škole, kde prednášal. Profesor Drexler, člen ZSVU, odchoval viacero vynikajúcich rezbárskych umelcov.

JOZEF PLUNDRÍK - ako človek bol nesmierne ľudský, priateľský, výborný spoločník s vrodeným zmyslom pre humor, niekedy s nekonvenčným názorom na realitu. Tieto vlastnosti sa odrážajú aj v jeho umeleckej tvorbe. Nebol profesionálnym rezbárom ani maliarom, ale svojím pozorovacím talentom, veľkým zmyslom pre detail, vtipným nápadom a precíznym vypracovaním vytvoril olejomaľby, ktoré pripomínajú diela ruského maliara Šiškina.

Neskôr si svoje schopnosti vyskúšal aj na dreve. Okrem klasických reliéfnych drevorezií sú charakteristickou črtou jeho štýlu "sieťové" štruktúry s kvetinovými námietmi, uložené v podložke tvaru dutej polovalcovej plochy.

Zvolenú tému preniesol kresbou na drevo, vyrezal lupienkovou pílkou "laubovačkou", potom si nabrusil dláta, na ktoré "nedaj Boh" mu nesmel nikto ani siahnuť, a začal tvoriť. Pri svojej práci sa zavierať na dlhé hodiny v pivnici a v priebehu vzniku diela nenechal ho nikým kritizovať.

Jeho ďalšou vášňou bolo poľovníctvo. Ale ani pri svojom styku s prírodou nestrácal umelecké cítenie, dôkazom čoho je rad samorastov



JOZEF PEKARA je ďalší z galérie rezbárov, odchovancov Jozefa Brieštenského, na ktorého spomína ako na vynikajúceho učiteľa s priam otcovským vzťahom k svojim žiakom. Vážil si ho najmä preto, že svojich učňov neobmedzoval, nechával im priestor pre vlastnú fantáziu, dovolil im robiť náročné práce. I drevo mohli používať podľa potreby.

Jozef Pekara sa narodil v roku 1920 v Borskom Petre, vyrástol, vyučil sa a tvoril v Rajci. Neskôr pracoval v dielni svojho brata Jána Pekaru v Rajeckých Tepliciach. Venoval sa najmä figurálnej tvorbe. V roku 1950 sa dielňa Jána Pekaru pretvorila na prevádzkareň Chrámového družstva v Bratislave, neskôr ju prevzalo rezbárske družstvo Javorina.

Po vzniku ĽUD Rezbár sa stal Jozef Pekara jeho členom. Tu pracoval a tvoril ako návrhár.

Vytvoril množstvo hodnotných, originálnych diel, ktoré sa nachádzajú v rôznych kútoch sveta.

Po výstave ĽUT v roku 1953, porota, ktorej členom bol aj profesor Mudroch, odporúčala mladému, nadanému rezbárovi štúdium sochárstva na VŠMU. Rodinné dôvody mu však nedovolili venovať sa dráhe profesionálneho umelca. Napriek tomu, jeho práce naďalej vzbudzovali pozornosť, najmä sochy a reliéfy.

Okrem figurálnej tvorby sa majster Pekara venoval i zariaďovaniu interiérov, najmä reštaurácií, salašov, vinární.

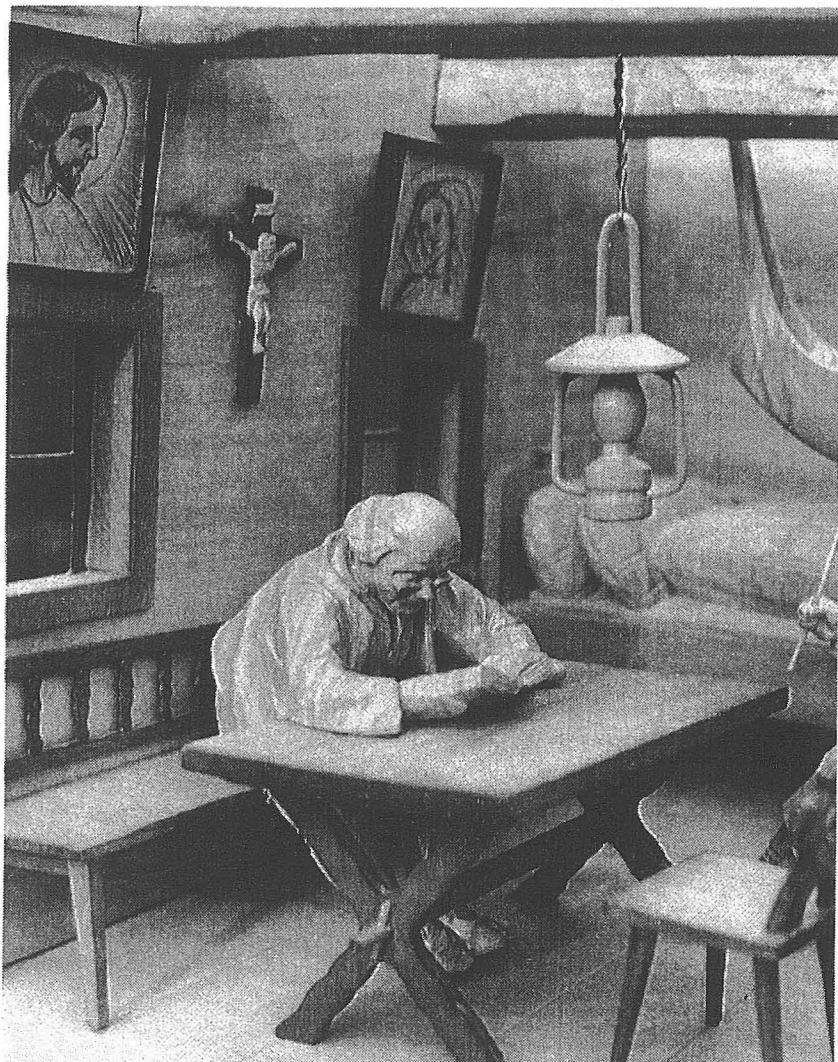
V roku 1954 mu bol udelený titul majstra umeleckých remesiel a množstvo ďalších ocenení.

Jozef Pekara dodnes žije a tvorí v Rajeckých Tepliciach. Jeho rodinný dom, dielňa, záhrada, najmä svojou atmosférou sú oázou pokoja, pohody, je to pastva pre oči vnímajúce krásu dreva. V byte má práce, ku ktorým má vzťah i ako rezbár i ako človek. Zaujme jeho "učňovská práca" Dieťa na knihe, plastika Šarvanci, kde mu inšpiráciou boli vnúčatá, bohato zdobené hodiny, sadrová Čičmianka, ktorá sa stala predlohou drevenej plastiky zdobiacej kanceláriu prezidenta vtedajšej ČSSR.

Okrem tvorby "menších" plastík sa majster Pekara už dva roky venuje rozsiahlej práci - betlehemu s pohyblivými figúrkami. Samotný betlehem je len ústredným motívom, no svojou monumentálnosťou a najmä prepracovanosťou zaujme obraz Slovenska od Bratislavy po Košice. Poza die tvoria najväčšie hrady a zámky na Slovensku - Bratislavský, Nitriansky, Trenčiansky, Oravský, Spišský. Pod nimi vidí človek život, prácu ľudu spod Tatier - pastierov, koscov, hrabačky, lesných robotníkov, remeselníkov. Nechýba ani pohľad do čičmianskej izby s priadkou a tkáčkou i pohľad na Terchovskú muziku. Na otázku, čo viedlo autora k takej rozsiahlej (rozmery diela sú úctyhodné - 8 x 3 x 2,5 m), časovo

vedá : "Odchodom do dôchodku som "získal" čas i na takéto veľké dielo, ktorého myšlienku som nosil v sebe už dlhšiu dobu. Robím ho pre svoje potešenie, ako určité zavŕšenie svojej rezbárskej práce. Bol by som rád, keby sa pohľadom naň potešilo u nás na Slovensku čo najviac obdivovateľov".





*Po týchto schodoch
cúval do vrchov les.
Človek za ním.*

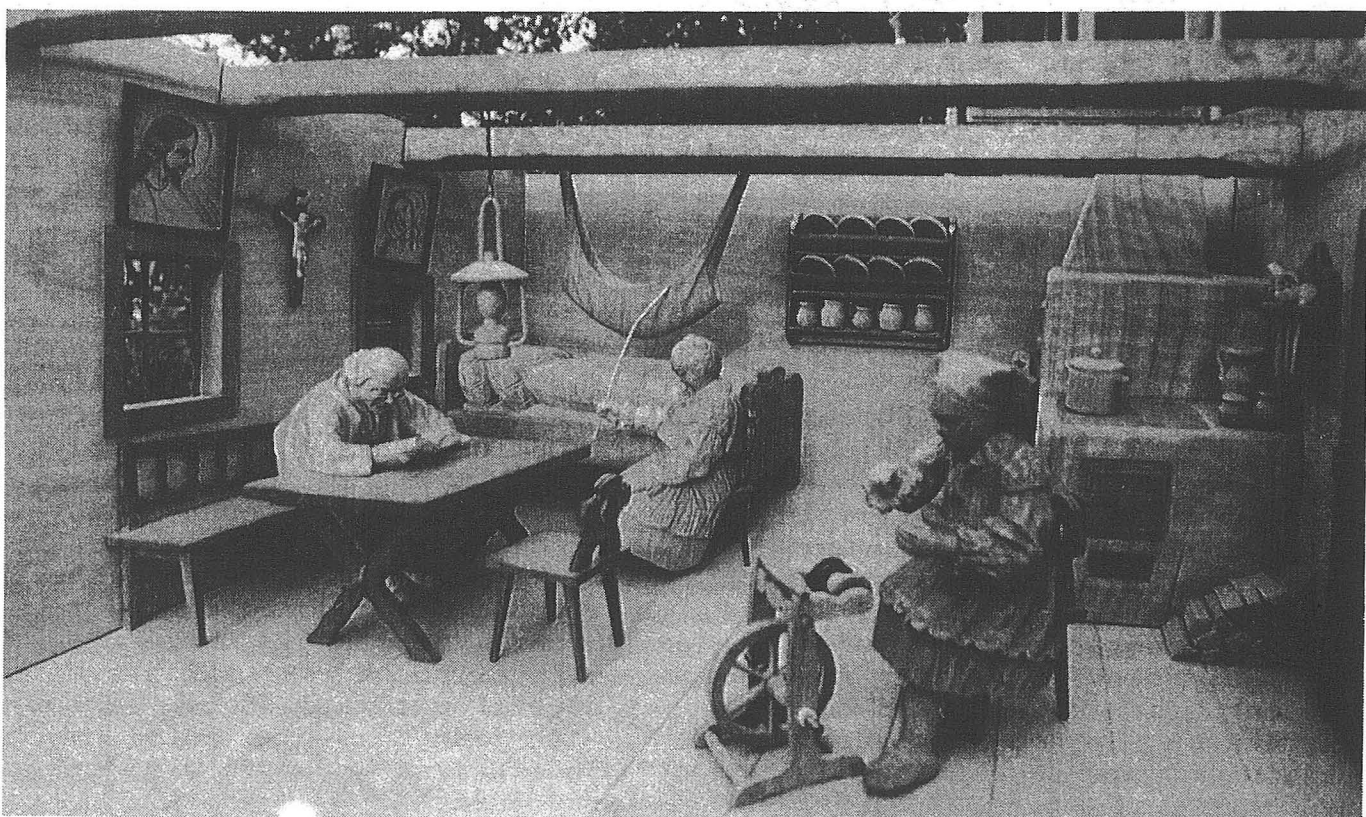
Stúpal.

Toto bol jeho

*rebrík Jakobov
a nepustím ťa,
dokiaľ mi
nepožehnáš.*

Šindľami

*roličiek pokrýval
strechy kopecov.
A dával kraju svoju
podobu.*



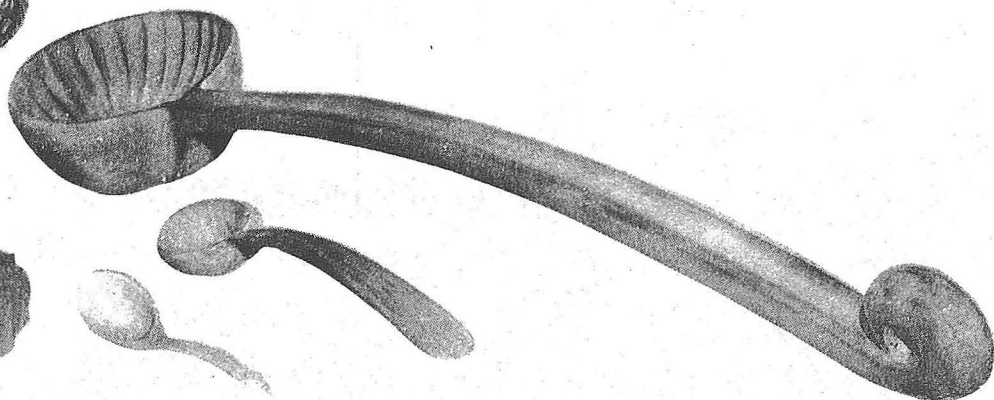
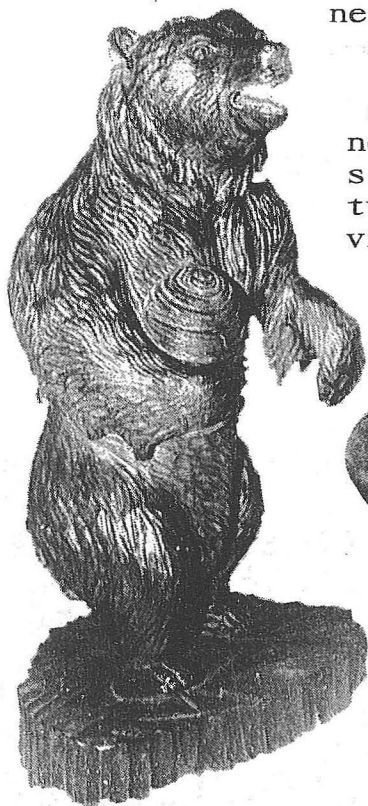
VIKTOR BUČEK - bol profesionálnym rezbárom, jedným z najznámejších majstrov Výrobného družstva Rezbár v Rajci. Remeselník a majster v tom najlepšom slova zmysle, ovládajúci drevo od rezby až po politúru. Nie vždy však mohol prejaviť svoj názor. Časy nepriali individualite.

Pre vlastné potešenie pracoval aj doma a pod kritikou a usmerňovaním svojej rodiny vytvoril rad nepôvodných, ale aj originálnych, vlastných diel. Hoci svoje diela tvoril ľahko s rutinérskou zručnosťou, pri každom výtvore kládol dôraz na pravdivosť výrazu, podľa ktorého je čitateľný jeho "rukopis". Medzi najlepšie práce patria tie, ktoré boli určené jeho najbližším. Vyrezal aj množstvo úžitkových predmetov dennej potreby a v jeho dome je ešte teraz cítiť jeho vzťah k drevu.

V jeho diele "Medveď utekajúci s úlom", ktorý mal aj dvojča, sa prejavilo utlmené furiantstvo a typický nadhľad potrebný k prežitiu. Veci jednoduché a také krásne. "Veľká lyžica" s rúčkou, ktorá má gráciu husľového hrdla, elegantné prehnutie zdôraznené prehnutím dovnútra. Ryhovanie samotnej naberačky zvnútra je krásnym príkladom uvoľnenosti pri tvorbe.

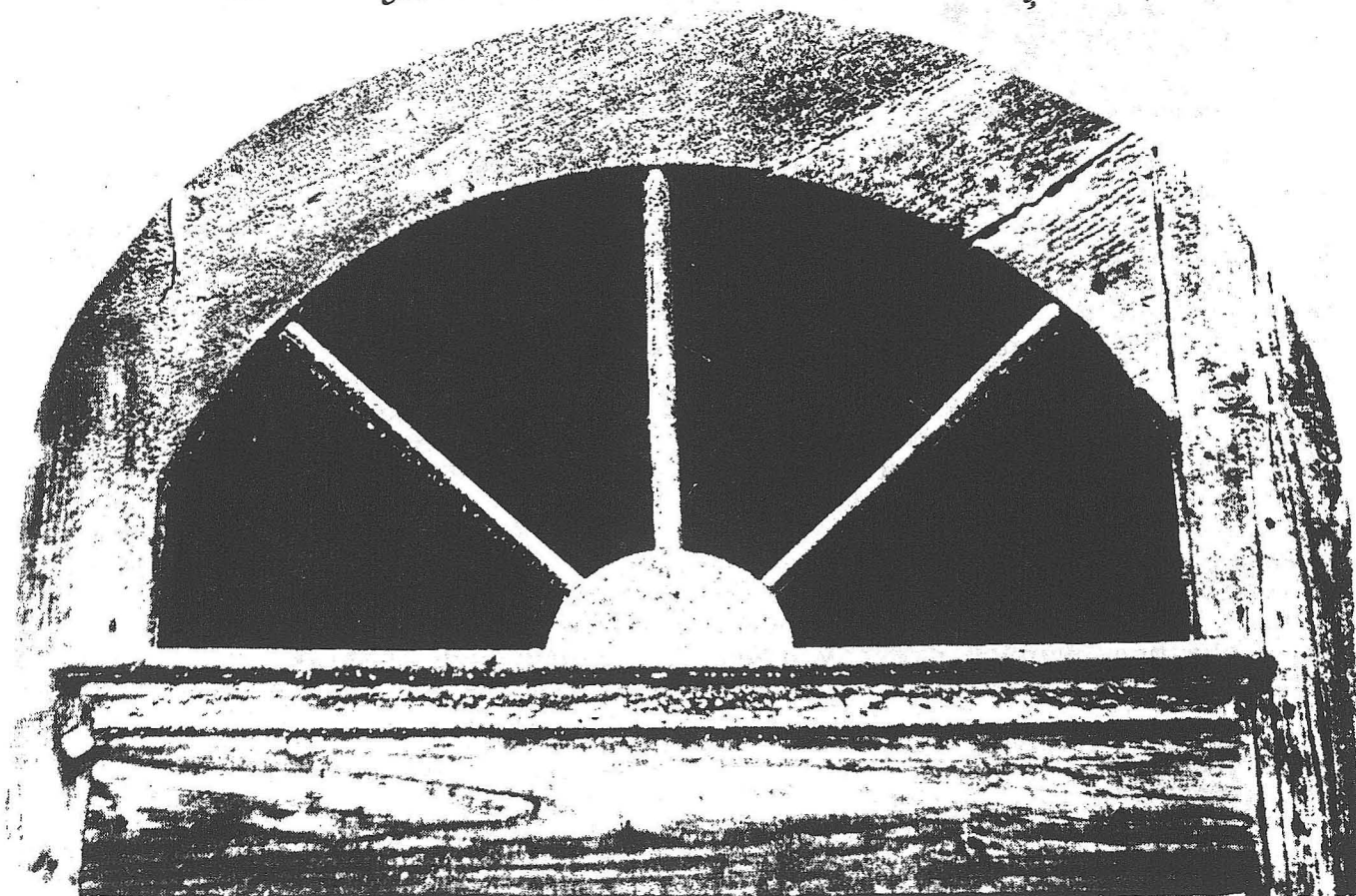
Svoje skúsenosti odovzdával záujemcom z radov mladšej generácie a vychoval niekoľko zručných pokračovateľov rezbárskeho remesla v Rajci a okolí.

Ako človek bol pokojný, málovravný, skôr zahĺbený sám do seba. Charakteristickým rysom povahy bol u neho blízky vzťah k prírode nielen preto, že pracoval s prírodným materiálom - drevom. Posledné roky už netvoril, odpočíval. Chvíle svojho osobného voľna trávil osamote so svojou rodinou na chate uprostred hôr.



V dávnej minulosti boli hlavnou doménou veľké rezbárske diela a plastiky určené pre chrámy a sakrálnu oblasť. Po dlhšom odmlčaní sa teraz opäť ozýva veľmi rôznorodá tematika v dielach súčasných majstrov. Doba priniesla nové podmienky a toto remeslo s hlbokými koreňmi je schopné reagovať aj na nové spoločenské pomery. Nová generácia rezbárov Ladislav Repka, Jozef Líška, Jozef Cibulka, Pavol Drevenák, Ondrej Záh, Ignác Michel, Leo Matejko, Vrtaňa a iní vychádzajú z podnetov predchádzajúcej rezbárskej generácie. O výbornej úrovni rezbárstva svedčia i práce posledných rokov - replika renesančnej skrine, socha sv. Ladislava vo výklenku radnice alebo šachové figúrky s morskou tematikou pre súkromnú zákazku. Spracovanie súčasnej tvorby je jedným z veľmi zaujímavých plánov členov redakčného kolektívu a zaslúži si odborné a podrobné uvedenie v niektorom z ďalších čísel Spravodaja MM.

*Oblúk sa uzaviera.
Drevený oblúk kolisky a kríža. Života, smrti.
Už je čas. Čas zostúpiť. A po tých istých schodoch,
do tej istej zeme, krajina.*



Drevo je vláknitá organická látka vytvorená v stromoch a kríkoch. Chemické zloženie zaznamenáva 49 % celulózy, 24 % hemicelulózy, 24 % lignínu a 3 % živíc, tukov a trieslovín. Obsahuje 50 % uhlíka, 43 % kyslíka a vodíka, nájde sa aj dusík a minerálne látky. Drevo je výborný konštrukčný materiál. Je pevné v tlaku a ohybe. Zle vodí teplo, má veľa pórov. Dobre izoluje pred zimou. Životnosť dreva závisí od podmienok, v ktorých strom rástol a od prostredia, v ktorom je drevo uložené. Ihličnaté drevo vydrží v suchu 100 - 200 rokov, vo vode 60-100 rokov. Dub vydrží 600 - 1200 rokov, vzdoruje požiariu lepšie ako oceľ.

*I prerúbať
i prerúbať sa do krásy
môj bože!
Sekerou.*

*Ako v januári
sa rúbe studnička:
až po hladinu
s kameňom na dne,
očkom v prsteni.*

*I sekerou.
A nožom krstený,
tvár samá drobná jazva,
pod údermi krásne.*

*I sekerou.
Ó, duša bubeníka,
tlčúca pästou na vysoký prah básne,
bolo ti otvorené.*

**SPRAVODAJ MESTSKÉHO MÚZEA 2/94 VYCHÁDZA VĎAKA
FINANČNÉMU PRISPENIU NASLEDUJÚCICH FIRIEM :**

helier
RAJECKÉ TEPLICE

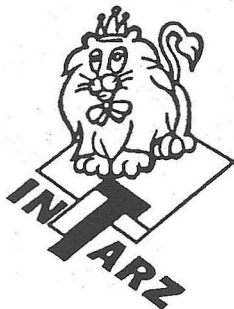
HELIER Rajecké Teplice spol. s r.o.
Konská 231,
013 13 RAJECKÉ TEPLICE
Tel.: 0823/49 38 82, 49 35 69, 493 627
Fax : 0823/49 37 95

Spoločnosť Helier R.T.spol.s r.o. vznikla v roku 1994 kúpou drevospracujúceho závodu Drevospol v Rajeckých Tepliciach.

História tohto závodu začala na prelome storočia, kde sa v súčasných priestoroch nachádzala parná píla, ktorá spracovávala guľatinu z okolitých lesov. Prvým majiteľom bola firma BERGER.

Od roku 1945 až do roku 1948 vlastnil pílu nemecký majiteľ H.Schrantr. Po roku 1948 sa píla stala jedným zo závodov podniku Drevoindustria Žilina. V roku 1990 sa závod osamostatnil pod názvom Drevospol. Základom závodu je pilnica s kapacitou porezu drevenej hmoty 1200 m³ mesačne (pri jednosmennej prevádzke) a sušiarne. Ďalšia časť závodu je druho-výroba na drevárske polotovary :

- obklady
- spárovky
- krovy
- lepené lamelové nosníky-rovné aj ohýbané pre poľnohospodárstvo, tenisové haly, plavecké bazény, športové haly aj s montážou
- výroba montovaných drevených domov a záhradných chatiek
- výroba veľkorozmerných kábelových bubnov



INTARZ

výroba intarzovaných mozaikových parkiet

Kontakt: Marián Hulec
Smreková 7
Solinky
010 01 ŽILINA
Tel.: 089/341 44

Ján Urban
Spišské Tomášovce 183
052 01 SPIŠSKÁ NOVÁ VES
Tel.: 0965/911 63, 244 84

Hlavným výrobným programom firmy je výroba intarzovaných mozaikových atypických parkiet. Vyrábajú sa v malých sériách.

Rozmanitosť druhov a farebností používaných drevín zaručuje originalitu kultúrnej pamiatky, spoločenskej miestnosti i súkromia.

Firma má za sebou niekoľko úspešných rekonštrukcií ako je napr. kaštieľ Rudimír pri Prešove, meštiansky dom - súčasť Technické múzeum v Košiciach, Kucherfeldov palác - súčasť Francúzske veľvyslanectvo v Bratislave, dom na Zelenej ulici v Bratislave - súčasť Riaditeľstvo slovenskej štátnej sporiteľne, Grassalkovichov palác Bratislava - budúce sídlo prezidenta SR, a mnohé iné kultúrne pamiatky Slovenska. Ich práce môžeme vidieť i v Spolkovej republike Nemecko, kde jedným z najvýraznejších rekonštrukcií je hrad Rabenstein pri Bad - Feilnbachu.

O úrovni kvality výroby nasvedčuje i ocenenie na medzinárodnej výstave FOR - ARCH 1993 v Prahe.

Firme INTARZ, ktorá má sídlo v Spišských Tomášovciach, v Žiline s prevádzkami v Rajci a v Spišskej Novej Vsi, nie je cudzia ani výroba intarzovaných parkiet do bežných bytových interiérov. Tieto parkety sú prispôbené pre bežného zákazníka a to jednoduchou a rýchlou montážou. Záujemca si môže vzor navrhnuť sám alebo mu návrh vzoru a drevín urobí architekt, prípadne si jednoducho vyberie zo širokej ponuky vzorov priamo od výrobcu. Firma INTARZ verí, že svojimi výrobkami prispieje k záchrane kultúrnych pamiatok i k spríjemneniu bývania bežného občana.

GALBAS spol. s r. o.
 Partizánska ul. 875,
 015 01 RAJEC
 Tel.: 0823/42 23 41

Firma GALBAS s.r.o. Rajec drevovýroba uplatňuje svoje podnikateľské aktivity v priestoroch bývalej prevádzky Obnova, ktoré získala odkúpením v roku 1992. Zamestnáva 20 pracovníkov, z ktorých priamo vo výrobe nábytku je 14 vyučených stolárov. Traja pracovníci tvoria me-nežment. Pre styk so zahraničím využíva externých spolupracovníkov.

Výroba je zameraná na výrobu interiérov z dreva podľa individuálnej projektovej dokumentácie zákazkového charakteru. Interiéry vyrobené v dielňach firmy majú charakter vyššieho štandardu. Prednosťou výroby je ponuka technologicky a technicky náročných detailov vyrábaného nábytku na profesionálnej remeselnej úrovni. Na výrobu sa používa celý sortiment doma a v zahraničí ponúkaného materiálu - konštrukčných dosiek, dýh, reziva, lakov, lepidiel, kovaní atď.

Výrazného ocenenia sa nám dostalo pri výrobe, dodávke a montáži zariadení investičných a rozvojových bánk v Stredoslovenskom kraji - Banská Bystrica, Zvolen, Detva, Prievidza, ako aj pri výrobe, dodávke a montáži zariadenia slovenskej koliby v SRN. Zariadenia pre banky boli vyrobené z dýhovaných prvkov s tvarovo náročnými masívnymi náglejkami. Zariadenie pre slovenskú kolibu v SRN bolo vyrobené výlučne z masívu borovica, taktiež s náročnými tvarovými prvkami.

Pre obyvateľstvo firma vyrába rôzne bytové doplnky a zariadenia, interiérové dvere atď. Drobným samovýrobcom poskytuje pomoc pri zabezpečovaní materiálov a kovania formou dopredaja.

REZ - UM

Ladislav REPKA
 Partizánska ul.13
 015 01 RAJEC
 Tel.: 0823/42 26 38

Súkromná firma umeleckého rezbára ponúka:

- rezbárske výrobky so sakrálnymi i svetskými námetmi pre súkromné i podnikateľské subjekty

Najvýznamnejšie realizované objednávky:

- Socha Božského Srdca - 3,4 m pre rím. - kat. kostol v Michalovciach
- Pieta v životnej veľkosti
- Krížová cesta 45 x 60 cm
- Šachové figúrky s morskou tematikou - súkromná zbierka v SRN

REZBÁR, VD

Fučíkova ul. 338/5
 015 23 RAJEC
 Tel.: 0823/42 2168, 42 2268, 42 2386
 Fax : 0823/42 2889

Družstvo začalo pracovať v Rajci a v Rajeckých Tepliciach 1.1.1953. Po vybudovaní priestorov v Rajci sem bola premiestnená celá výroba. V roku 1963 bola k družstvu pričlenená prevádzka v Kotešovej. Od roku 1961 vychovávalo družstvo vlastný dorast.

VD REZBÁR vyrába a poskytuje tieto služby :

- výrobu rezbárskych výrobkov dekoratívnych i úžitkových
- výrobu sôch a devocionálov
- reštaurátorské práce nábytku a drevených plastík
- výrobu nábytku a interiérov na objednávku
- výrobu sústružených dekoratívnych a úžitkových predmetov
- stavebno - stolárske výrobky
- predaj vlastných výrobkov vo vzorkových predajniach

RUDVOBA

Rezbársko umelecká drevovýroba

Jozef ČERNÁNSKÝ

súkromný podnik

Bystrická ul.101/93

015 01 RAJEC

Malý súkromný podnik vyrába a ponúka :

- všetky druhy rezbárskych prác (od slovenskej ľudovej tématiky až po sakrálnu)
- umelecké stolárstvo
- úžitkové predmety - bytové doplnky (poličky - rohové, čelné, vysiace zo stropu...)
- barokové skrinky - opravy starých kusov
- hračky
- opracovanie všetkých druhov drevín

Textová časť Spravodaja Mestského múzea bola spracovaná podľa materiálov PhDr. Františka Kalesného, Ing. arch. Ferdinanda Bučeka, RNDr. Ruženy Rybárikovej, Ing. Radomíra Blažeka, PhDr. Gabriely Podolanovej. Vďaka redakčnej kolektíve patrí dr. Františkovi Kalesnému, historikovi, ktorý svojimi početnými prácami z oblasti histórie rajeckých remesiel podstatne prispel k udržiavaniu tradícií a prehĺbeniu našich znalostí a dlhoročnej kronikárke mesta Rajec Anne Jančovičovej za precízne a kompletne zozbieranie materiálov k téme rajeckého rezbárstva.

RESUME

Second print of Spravodaj is dedicated to presentation of history of wood-carving craft.

The gate is a symbol of opening the space and minds, the way to the history, to the world of precede generations.

Wood-carving craft appeared here in 17 and 18 century. The products of wood-carvers were used in churches but also in everyday life. Some of the famous wood-carvers were founders of manufacturing association Rezbár. Besides it there existed some famous laymen who produced sculptures from folk traditions, made useful things for everyday life. History of strong generation of Rajec's wood-carvers continues till today. Remarkable artifacts we know from the workshops of contemporaneous masters. It will be the great task for future discoveries and future prints of this journal.

Editorial board thanks to all authors of information, articles and poems, by name to František Kalesný, historian, who helped with his deep knowledge of Rajec's history.

Last we publish bussiness information about privat firms and timber - trade companies from Rajec's region.

POUŽITÁ LITERATÚRA :

Plevza, V.: Vladimír Kompánek. Bratislava, Tatran 1988. 240 s.

Martinček, M.-Rúfus, M.: Ľudia v horách. Bratislava, Tatran 1969. 146 s.

Rúfus, M.: Básne. Bratislava, Slovenský spis. 1978. 384 s.

Kalesný, František: Rezbárstvo v Rajci. Rukopis. Bratislava 1994.

Kalesný, František: Remeselnícka výroba a vznik cechov v Rajci.

In: Vlastivedný zborník Považia XI. Martin, Osveta 1972, s.55-68.

Jančo, Š.: Z dejín Rajca do roku 1848.

In: Vlastivedný zborník Považia V. Banská Bystrica, Stredoslov.vydav. 1962, s.44-72.

Kronika mesta Rajec

Číslo účtu Fondu Mest. Múzea: SŠS 27054-439/0900

Rezby Štefana Baču



Z cyklu Výroba piva - námet pre hotel Moskva v Karlových Varoch



Paľo Bielik - z cyklu Jánošík



Detvanka - z cyklu Kroje na Slovensku

1.strana obálky - Drevená plastika od neznámeho autora
4.strana obálky - Výučný list rezbárskeho majstra Štefana Baču



VYUČNÍ LIST.



M. uč. 3430.

Čís. pod. prot. 39/
1938.

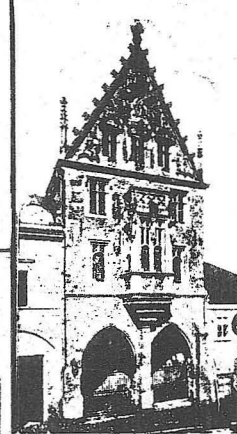
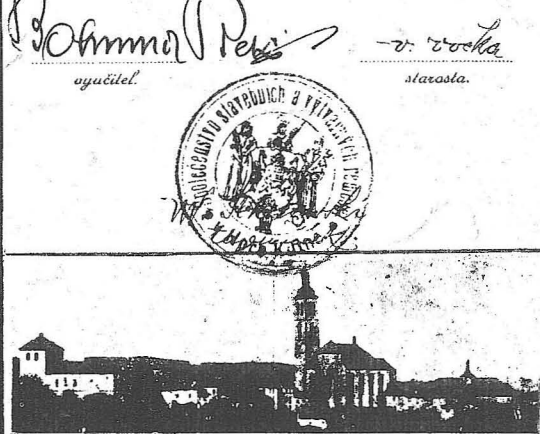
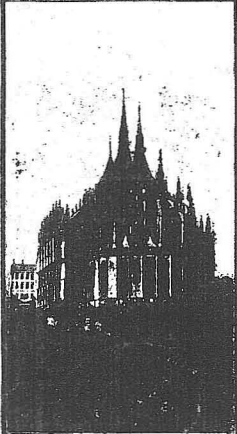


Představenstvo společnosti *Pracovníků a*
 ovláčených řemesel a Kulní Hle přehláší tímto
Stefána Baco,
 secharského
 vyučeným řemeslu *rozparšskému.*
Stefán Baco vyučil se
 řemeslu *rozparšskému*, u člena našeho
 spolčenstva pana *Bohumila Baka,*
 secharského
 mistra *rozparšského* a Kulní Hle po
 čase *čtyř* letého učení a sice od *26. února*
1934, do *26. února 1938*, a dle prohlášení
 téhož naučil se *Stefán Baco,*
 řemesla své řádně, byl po čas učení světo náčným, pilným
 a mračným, a protož se rá řádného tovaryše *secharského*
rozparšského doporučuje.

V Kulní Hle, dne *4. března 1938*.

Bohumil Baka
vyučitel

v. v. v. v.
starosta.



Práce poctivá,
dobré ti jméno dá.

Zdokonaluj sebe, sou-
diti jiných nechej nebe.

Chceš-li šťastným býti
musíš mravným býti.

Pilností a sporností
doděláš se zámožnosti.

SPRAVODAJ MESTSKÉHO MÚZEA 2/94 - ročník II. Vydáva MsKS Rajec v spolupráci s Mestským múzeom a Rajeckou muzeálnou spoločnosťou. Adresa redakcie : Mestské kultúrne stredisko, Nám. SNP 2, 015 01 Rajec, tel.: 0823 / 422067. Šéfredaktor : F. Buček. Foto : K. Uhlárik. Výtvatná úprava : E. Brezániová. Dátum uzávierky čísla: 15.8.94. Registr. č. OÚ 4 / 93. Cena 6 Sk.