

SPRAVODAJ  
MĚSTSKÉHO MÚZEA

RAJEC

I/1995



## ERUPCIA FANTÁZIE

V yštudoval reštaurovanie maľby na VŠVU v Bratislave.

Popri reštaurovaní sa venuje voľnej tvorbe.

Lajda patrí k meditatívne orientovaným autorom. Chce tvoriť pre obyčajných ľudí, aby každý jeho obrazom a myšlienkam porozumel. Vyjadruje v nich svoje pocity a postrehy zo života súčasného človeka spájajúc moderný svet so svetom minulým. Ľudia opradení a oslnení vlastnými výtvormi často zabúdajú, že tu už dávno niečo bolo. Na tieto diela a myšlienky veľikánov nadväzuje Lajdova tvorba. Jeho mnoho rokov trvajúci intenzívny záujem o tvorbu renesančných majstrov, zvlášť Leonarda da Vinciho i profesia reštaurátora umeleckých diel ho privedla k precíznej, popisnej maľbe. Mona Lisa na nerozoznanie od originálnej, spája v sebe históriu s pohľadom a skúsenosťou človeka konca 20. storočia. Je to smiech cez slzy, karikatúra.

Žijeme v časoch absurdna. Jeho obrazy dýchajú duchom magického realizmu a poetikou surrealizmu. Prítom sú zrozumiteľné všetky symboly. Ruky si tu podáva zrada a láska, krása a úbohosť, sila a bezmocnosť.

Stále je platné to, čo v ľuďoch hniezdi už dávno - honba za peniazmi, zapieranie a "strata pamäti", egoizmus, ľahostajnosť. Jeho obrazové postavy často vyjadrujú konfliktnosť správania, svoj psychický stav.

V poslednom tvorivom období sa autor upriamuje na vykreslenie individuálnych schopností človeka a pohnútok jeho správania v snahe upozorniť na neusporiadanosť medziludských vzťahov. Rovnako ho zaujímajú aj ekologické námety a otázky zachovania života na našej planéte.

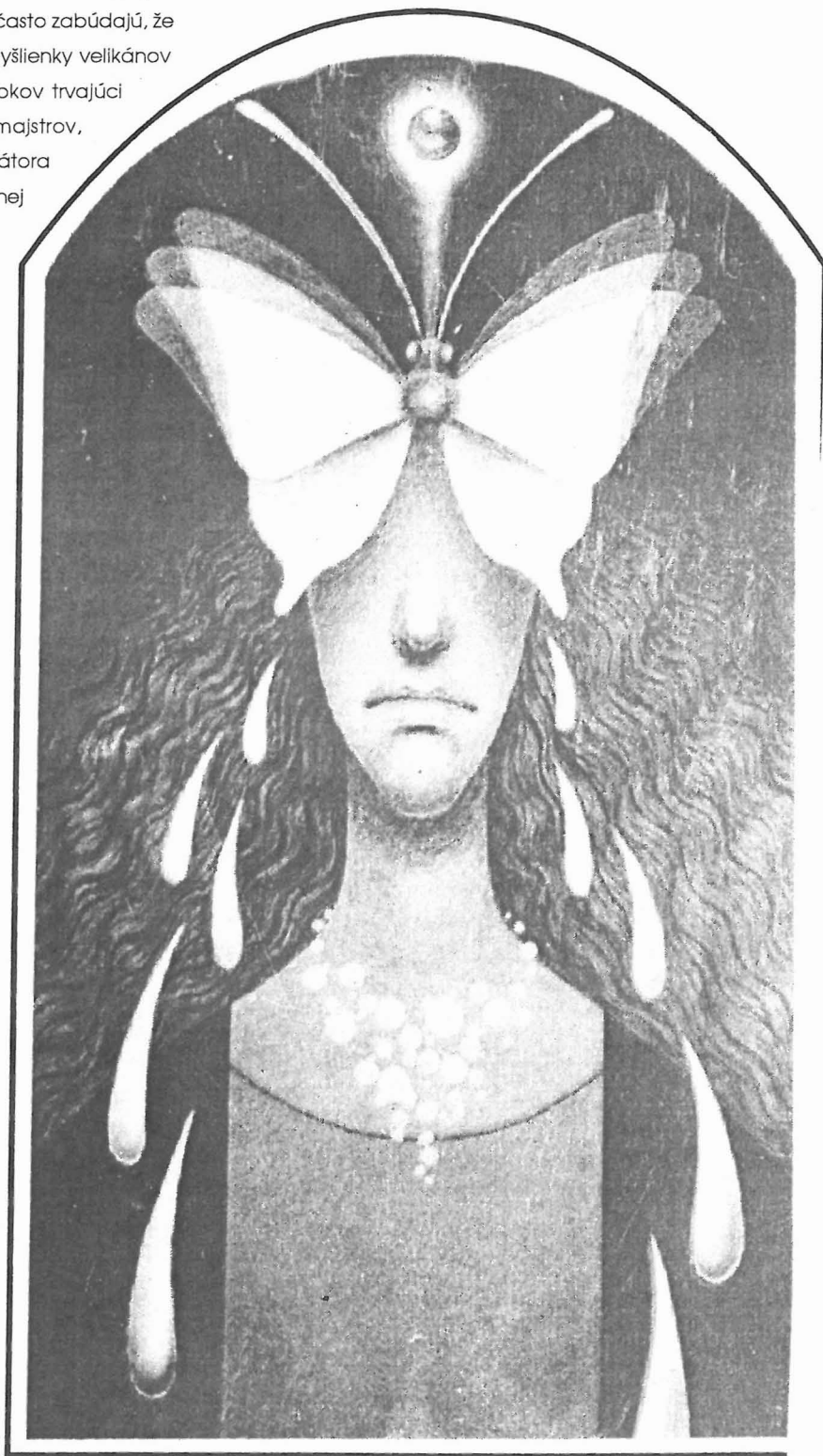
Stano Lajda sa v posledných rokoch venuje aj ilustračnej tvorbe pre deti. Ilustroval knihu pani Harmanovej *Žili rástli veвериčky* a pracuje na mnohých ďalších ilustráciách rozprávok. O svojej práci pre deti sám hovorí: "Inšpiroval som sa svojimi spomienkami na moje najobľúbenejšie knižky z detstva i vkusom detí v mojom okolí. Či svoje ilustrácie robím dobre, cítim len intuitívne, ale záujem o ne ma utvrdzuje v presvedčení, že sa môžem na svoju intuíciu spoľahnúť i v budúcnosti."

Stano Lajda vystavoval v Rajci v Malej galérii a v Radnici výber zo svojej tvorby v júni 1994.

## STANISLAV LAJDA

17.7.1959

Žilina



# RAJEC A JEHO KULTÚRNE DEDIČSTVO

**P**o dvoch rokoch práce bol v roku 1994 spracovaný a na pripomienkovanie predložený Aktualizovaný územný plán sídelného plánu mesta Rajec. Aktualizácia vychádzala zo Smerného územného plánu z roku 1971 a rieši rozvoj sídelného útvaru do roku 2010. Riešiteľ Ing. arch. Marián Hanzalík ráta s menej extenzívnym rozvojom, a teda s menším územím na výstavbu. Hlavný akcent kladie na dostavby, nadstavby a prístavby, teda na využívanie vnútorných rezerv sídla.

Spracovaniu aktualizácie ÚPSÚ predchádzali prieskumy a rozbor, ktorých súčasťou bola i inventarizácia objektov pamiatkovej zóny, následne sa riešilo i jej nové vymedzenie. Samostatnou prílohou aktualizácie je i Miestny územný systém ekologickej stability katastrálneho územia Rajca, ktorého riešiteľom je Ing. Klára Jančurová.

V etape prieskumov a rozborov a pri riešení ekologickej stability spolupracovali i niektorí členovia Rajeckej muzeálnej spoločnosti a prispievatelia do Spravodaja Mestského múzea (Ing. R. Blažek, Ing. H. Bohdalová, Ing. arch. F. Buček, Ing. K. Huljak, RNDr. P. Bitušík, RNDr. R. Rybáriková). Nakoľko sa v obsiahlom materiáli objavuje veľa zaujímavých údajov viažúcich sa ku kultúrnemu dedičstvu mesta, dovoľujeme si vybrať niektoré z nich a prostredníctvom nášho Spravodaja ich sprístupniť širšej verejnosti.

## Historický vývoj urbanistických sídelných štruktúr

Mestečko Rajec vzniklo na križovatke starých ciest asi 20 km južne od mesta Žiliny. Na priesečníku ciest od juhu z Nitry do Žiliny a od západu z Pov. Bystrice na východ do Turca, cez Valču, v kotlině rieky Rajčianka, vzniklo už v rannom stredoveku osídlenie.

Najstaršie osídlenie rajeckej kotliny je z doby eneolitickej, čo dosvedčuje nález medenej sekery v Ďurčine, v obci susediacej s Rajcom.

Od tej doby nachádzame stopy osídlenia vo všetkých historických obdobiach. Z doby halštatskej (železnej) sú nálezy v obci Turie asi 10 km severovýchodne od Rajca. Z neskoršej doby laténskej, ešte pred naším letopočtom, sa našli úlomky nádob keltskej keramiky a strieborných mincí Eraviskov v Rajeckej Lesnej blízko osady Trstená.

V okolí Rajca je viac sídlisk z doby Rímskej (asi do roku 400 nášho letopočtu) a to v jaskyni pri Rajeckých Tepliciach, nad obcou V. Čierna, pod hájom v Jašenovom, na Vraníne medzi Šujou a Rajeckou Lesnou, pri Lietave na Majerskom, na farskom vršku, na Urbanovej, na Sadenej na severnom svahu Vandrovne.

Z doby hradištnej (od r. 500 do r. 1200 n. l.) pochádzajú Hradisko nad Jasenovým a Hrádok nad Turím.

Z obdobia Veľkomoravskej ríše (9 - 10 st. n. l.) mohylové slovanské hroby v Hôrkach dokazujú, že územie okolo Žiliny a Rajca bolo osídlené Slovanmi.

Najstaršie údaje o Rajci pochádzajú z r. 1193, kedy sa Rajec uvádza ako Raich. Začiatkom 13 st. sa uvádza hrad Rajec až do 15. st., kedy pravdepodobne zanikol, nakoľko sa opevnili hrady na Považí a tento stratil svoju ochrannú funkciu. Nezostali po ňom ani zrúcaniny a do dnešného dňa sa presne nevie určiť miesto, kde stál. Predpokladá sa, že stál pri obci Jasenovce v lokalite Hradisko - severná časť Dubovej (Vlastivedný zborník Považia XVII, 1994).

Podľa najstarších zachovaných listín Rajec patril Nitrianskemu biskupstvu a kapituli. V roku 1236 rajecký majetok vymenili s Kazimierom, synom Oliviera, ktorý sa už v tom istom roku uvádza ako "comes Casimierus filius Oliverii de Raich" (Kazimier, syn Oliveria z Rajca). Ako mestečko sa ako prvýkrát uvádza v listine z roku 1397. Od roku 1358 sa uvádza Rajecký hrad, ktorého majiteľom bol kráľ Žigmund, ktorý ho dal do zálohy Deziderovi Kápolaymu roku 1393 a roku 1397 ho odovzdáva Sandzivojovi kališskému, poľskému šľachticovi z Ostrorogu. Po jeho smrti sa hrad osamostatnil a mesto prešlo pod Lietavské panstvo až do 1.9.1846, kedy sa Rajčania vykúpili s poddanstva, podľa výkupnej listiny za 60 000 ziatých.

## Historický vývoj socioekonomických aktivít

Obyvatelia mesta sa spočiatku zaoberali hlavne poľnohospodárstvom, postupom času sa však čoraz viac začala rozvíjať remeselná činnosť. Remeselníci sa organizovali do cechov. V 18. storočí bolo v Rajci 10 cechov, a to mäsiarsky, obuvnícky, krajčírsky, tkáčsky, kušníersky, kožušnícky, čižmársky, stolársky, svetlosúkennický a súkennický.

Okrem týchto remesiel boli tu klobučníci, hallenáři, kováči, remenáři, sedláři, zámočníci, povrazníci, hrnčiari, gombičkáři, mydlári, pekáři, tesári, kolári, murári, farbiari a medovníkáři.

Najväčšie a najstaršie cechy :	obuvnícky - z roku 1478
	mäsiarsky - od roku 1669
	ševcovský - od roku 1634
	súkennický - pred r. 1534

Rajec sa preslávil hlavne výrobou koží, najmä v 18. a 19. storočí. Z kozích a ovčích koží vyábali garbiari jemné druhy kože červenej, čiernej a žltej farby. Hlavne kože červenej farby, tzv. kordovánky boli svetoznámu špecialitou rajeckých garbarov.

Známi boli i rajeckí organári Pažickovci, ktorí vyrábali organy do kostolov v okolitých obciach i samotnom Rajci v 18. storočí. / Spravodaj MM 1 / 1993 /.

Priemyselná výroba sa začínala v Rajci presadzovať len veľmi pomaly. Obrat nastal až po zavedení jednokolejovej železnice

v roku 1899. Koncom minulého storočia tu bola zápalkáreň, na miestne ktorej vzniklo v roku 1908 drevorezbárske družstvo založené Jozefom Brišenským. V roku 1911 bola založená súkenka, sesterský závod Sloveny v Žiline. V priemyselnej oblasti zaznamenalo mesto najväčší rozvoj až po druhej svetovej vojne.

Popri remeslách a priemysle sa obyvateľstvo mesta zaoberalo v každom historickom období i poľnohospodárstvom.

Stavebná činnosť sa začala rozvíjať hlavne v stredoveku, kedy vzniká takmer štvorcové námestie so zasunutými nárožiami ulíc.

Ďalší rozmach stavebníctva nastal po postavení železnice, potom po 2. svetovej vojne a v 80-tych rokoch, kedy sa najviac presadzuje bloková bytová zástavba. V tomto období sa narušila pôvodná parcelácia, najmä v severnej časti mesta.

## Vývoj osídlenia

Prvé záznamy o počte obyvateľov v meste pochádzajú z roku 1543. Podľa záznamov lletavského úradníka mal vtedy Rajec 78 rodín, čo činí približne 700 obyvateľov. V období dlhej tureckej vojny /1598 - 1604/ počet obyvateľov klesol. V roku 1604 mal Rajec len 40 sedlackých dvorov - 360 obyvateľov. Podľa zachovaných dokladov nemožno presne určiť počet obyvateľov v každom historickom období. Môžeme len konštatovať podľa tých údajov, čo sa zachovalo, že celková tendencia počtu obyvateľstva bola stúpajúca. V roku 1709 bolo v Rajci asi 1565 obyvateľov v 60-tich usadlostiach. V roku 1816 malo mesto 4198 obyvateľov, no v dôsledku cholery a požiarov došlo k zníženiu počtu obyvateľov/rok 1828 - 3004 obyvateľov, rok 1891 - 2634 obyvateľov/.

V roku 1856 vznikol požiar na ulici pri kostole, kedy za dve hodiny zhorelo 375 domov. V decembri 1841 požiar zničil 7 kurálnych a 119 mešťanských domov aj s hospodárskymi stavbami.

K znížovaniu počtu obyvateľov v prvej polovici 20-teho storočia prispela vojna a vysťahovalectvo.

V roku 1965 malo mesto Rajec 3525 obyvateľov, v roku 1970 to bolo 3696 a k 31. 12. 1994 bolo v Rajci prihlásených 6339 obyvateľov.

## Vývoj a etnografická typológia sídelných štruktúr

V meste Rajec sa vývoj sídelnej štruktúry z hľadiska urbanistickej typológie vyvíjal vo vzťahu k prírode a morfológii daného územia. Vplyv mali taktiež socioekonomické aktivity obyvateľstva v meste.

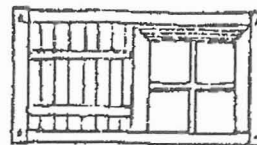
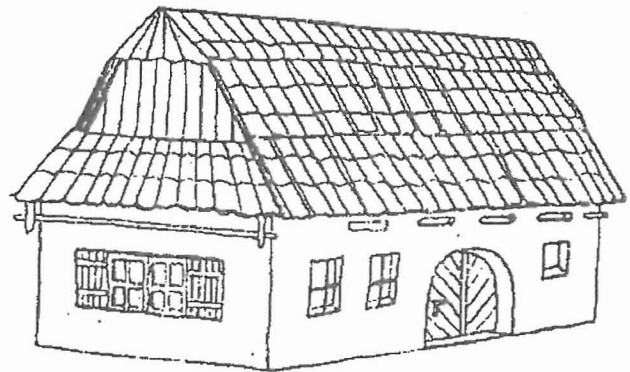
## Typy domov v meste :

### 1.mešťlansko - remeselnícky

V centre mesta prevažujú jednoposchodové budovy, zvyčajne s tromi okennými osami, prispôsobené stavbou k účelu, na aký boli používané. V prízemí bol vchod do remeselníckej dielne, prípadne do obchodných priestorov (tzv. krámu). Z ulice sa zaklenutým podjazdom vchádzalo do zadných miestností a dvora, kde boli hospodárske stavby, ktoré predlžovali predný obytný trakt do dlhej parcely ako je to v prírodných domoch severného Slovenska. Zriedkakedy bol zadný trakt jednoposchodový s pavlačou.

### 2.sedlacksko - remeselnícky

Sú to prízemné domy s drevenou strechou so zalomenými ozdobnými štípmi. Okná boli zabezpečené zasúvacími drevenými okennicami. Okrem obytných izieb, ktoré sú typické pre sedlackské domy nachádzane tu aj ďalšie dve izby (jednu vpravo vpredu - samostatnú), druhú v dvornom trakte.



ZASŮVACIE OKENICE

Dom na Šafárikovej ulici č.9 z roku 1880(už zbúraný)

### 3.roľnícky

Nachádzajú sa v časti mesta za Rajčankou na tzv. Závodi. Majú sedlové strechy so sklonom do ulice. Polkruhové brány vedú do priečne orientovaných gazdovských domov so spoločným dvorom.

### 4.garblarsky

Rajec sa preslávil výrobou koží, kordovánok. Garblarsky cech bol v meste veľmi rozsiahly - v r.1868 bolo v Rajci okolo 200 garblarov. Bývali v južnej časti mesta okolo potoka. Garblarské domy sa vyznačovali pavlačou nad zadným traktom, kde sušili na drevených žrdiach vypracované kože.



**garbiarsky dom z 2. pol. 19. stor. Partizánska 274**

V minulosti sa pri ochrane kultúrneho a historického dedičstva nevenovala pozornosť zachovanlu historických urbanistických štruktúr mesta. Ochrana sa sústreďovala len na jednotlivé objekty (soltéry). Dokazuje to i skutočnosť, že ochrana mestského centra vznikla až v roku 1991, hoci niektoré samostatné objekty boli štátom chránené už dávno predtým.

V ústrednom zozname kultúrnych pamiatok sú doposiaľ zapísané :

*1.umelecko - historické :*

Kostol sv. Ladislava	(od roku 1965)
Stará fara	(od roku 1965)
Radnica	(od roku 1965)
Dom meštiansky č.15/15 ( múzeum )	(od roku 1993)

Hospodárska budova za domom 11/11  
(údajne židovská synagóga) (od roku 1993)

*2.národno - historické :*

Pamätané miesto štrajkov - Nádražná ulica pri Korasane  
Pamätník na námestí SNP (autor Rudolf Príbliš)

*3.pamiatky navrhnuté na zápis :*

Trojčlný stĺp  
Meštiansky dom 8/8 (teraz drogéria Belan)

Okrem objektov už vyhlásených za kultúrne pamiatky, resp. navrhnutých do zoznamu je v meste viacero objektov, ktoré majú nespornú pamiatkovú hodnotu.

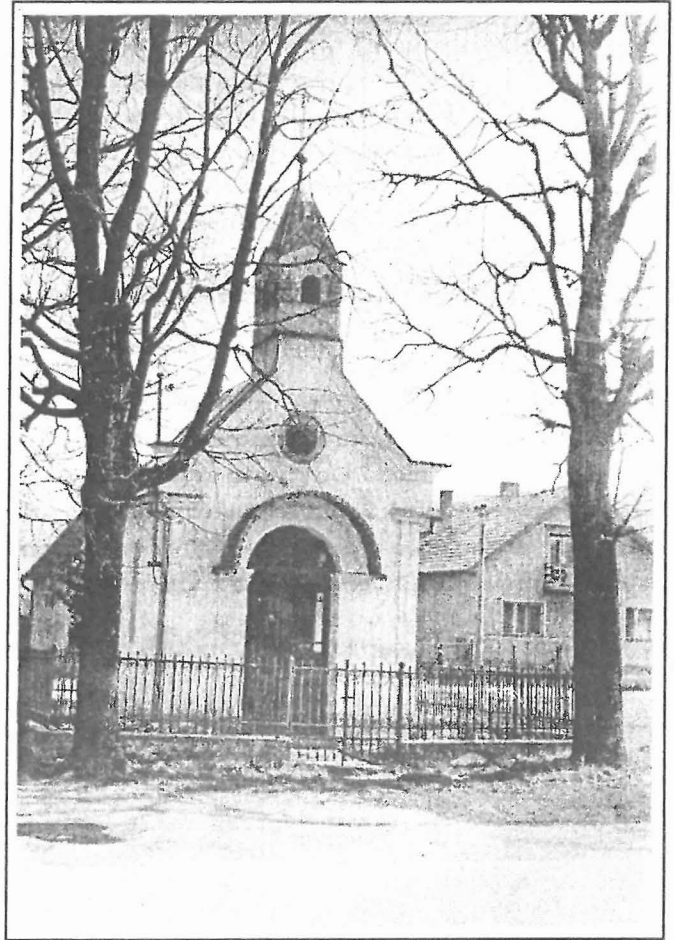


*Pohľad na východnú stranu námestia (prelom storočia)*

## PÔVOD MARIÁNSKEJ KAPLNKY V RAJCI

**P**o rozsiahlych úpravách sakrálnych objektov v meste realizovali sa i drobné opravy na prístenej mariánskej kaplnke na Partizánskej ulici. Po rekonvácii bola 6. novembra 1994 posvätená. Kaplnka bola zrejme postavená v 1. pol. 17. storočia. A aký bol dôvod jej postavenia? Dovoľme si citovať Jána Machallického, rajeckého rodáka, autora "Pamätí o Rajci", ktoré napísal v r. 1902. Zmieňuje sa v nich i o tejto kaplnke:

*"Pamäti hodný objekt je aj Kaplnka vyše mesta pri ceste ku Šujji vedúcej nad starými močidlami stojáca. Stánek tento bez patróna už včul opustený, históriu nábožnú neznačí však ale považujúc jeho pôvodnosť hoden je obnoviť minulosť tú, ktorá sa na miestnosti tejto podnikla, asíce: Czobor Elizabeta, vdova palatínka, bývalá zemská pani doliny rajeckej roku 1626 cestujúc ze zámku lietavského - svojho obidlenia - prez dolinu a cestu rajeckú do Budína, víchor, hromobitie, dážď hrúzný ju na tomto mieste zrazu zachvátil. Stál na tomto mieste veľikánsky strom - lipa - pani nadmenovaná chtiac sa ukryť proti tomuto prívalu, pod strom ten sa utiahla a v tom hrom udrel do stromu, taký rozpáral, znivečel bez toho, žeby pod ním stojacej panej najmenej ublížené bolo bývalo. Pani v tejto útrape a zázračnom podniknutí, že život jej nepotýkaný zostal, kľaknúc na kolena, Bohu vďaka zdychla s tým nábožným sľubom, že priebeh tento zväční s kaplnkou ku úcte Panne Márii - aj tak sľub vyplnila, hneď úradníkovi Szokoloczy Štefanovi naložila otázku kaplnku postavíť a obrazom Panny Marie ozdobiť. Úloha tato uskutočnená súc kaplnka sa postavila na tom istom mieste, kde sa aj role Thurzovske spolu zamerujú. Pútnici Mariánski pri kaplnke tejto obyčajne dňom 8. septembra svoju nábožnú poklonu cestujúc do Frivalda skladajú."*



## Z HISTÓRIE VÝSKUMU RAJECKÉHO NÁREČIA (2).

Miloslav SMATANA

Vážneho matičná akcia

**P**o viac ako 20 rokoch od Pastrnkovej akcie (priblížil sme ju v prvej časti nášho príspevku, porov. Spravodaj mestského múzea, 1/1994, s. 8 - 10) začal profesor Václav Vážný získavať informácie o stave nárečových javov na Slovensku nepriamou korešpondenčnou anketou od ľudí rozmanitých povolání a zamestnaní, rôzneho vzdelania, záujmov a veku. Akcie sa zúčastnili najviac učitelia, profesori, notári, úradníci, kňazi, vysokoškolskí i gymnaziálni študenti, lekár a pod. Účastníci vyplňali dotazník (vyšiel v roku 1921 - 1931 v Jazykovom odbore Matice slovenskej v Martine pod názvom Dialektologické dotazníky pre Slovensko a v 268 otázkach obsahoval až vyše 1600 hesiel) podľa stručného poučenia o metodickom postupe a o fonetickom zapísovaní. Chybou bolo, že príspevatelia neboli do zbieranla materiálu prakticky uvedení a zaškolení. Preto viacerí z nich mohli len ťažko vyhovieť napríklad požiadavke robiť zápisy podľa skutočnej výslovnosti, mnohí sa totiž nedokázali odpútať od spisovných tvarov.

Materiál, ktorý Vážný získal sa v roku 1930 / 1934 (i neskoršie)

excerpoval a následne sa z neho zostavila kartotéka s usporiadaním jednotlivých hesiel podľa dotazníka (Je uložená v Jazykovednom ústave L.Štúra). Odpovede z vyše 600 miest Slovenska od viac ako 1100 korešpondentov sa stali podkladom syntetickkej prehľadnej štúdie *Slovenská nářečí* (Československá vlastivěda III., Praha 1934, s.219 - 310).

Vážneho konečným cieľom bolo zostavenie "lingvistického atlasu Slovenska a spracovanie slovenskej dialektológie s dialektologickým slovníkom". Svoje úmysly však nemohol kvôli vojnovým udalostiam uskutočniť.

O Rajci, rajeckom nárečí a niektorých zaujímavostiach zo života a práce ľudí v tejto lokalite informovali vo Vážneho akcii 10 korešpondenti: V. Skácel (riaditeľ meštianskej školy), F. Šujanský (stroj. inžinier), K. Uhlárík (bohoslovec), PhC. Š. Klačanská, poslucháč filozofie v Bratislave a neskôr právnik J. Igonda, gymnaziálni a vysokoškolskí študenti J. Mišo, A. Jančovič, V. Zafka, A. Dubec a M. Žucha.

Je zrejme, že vymenovaní vtedajší obyvatelia Rajca neboli

všetci rajeckými rodákmi (napr. V. Skácel), a tiež, že v čase vypíňania dotazníka (približne v rokoch 1924 až 1929) niektorí z nich nežili prechodne v rodnom prostredí (jeden zo študentov napr. píše: *"Detailnejšie pomenovávať, resp. časti hospodárskeho náradia vypočítať neviem a domácich sa spýtať nemôžem, keďže som v Bratislave, kde tiež dotazník vyplňujem."*). Iní dokonca trvale pôsobili v cudzom nárečovom prostredí (napr. K. Uhlárík pôsobil v tom čase v Spišskom Podhradí kriticky hodnotil svoje informácie a časť dotazníkov aj vracia s odôvodnením, ako sám píše

*"či vám dám správnu odpoveď" ...*; na inom mieste na margo vyplneného dotazníka dokonca v rodnom nárečí uviedol *"... to čiastočne rozoznám a ešte častejšie sa na to rospamätam, keď som nešiel doma ..."*).

Najobsiahlejšími a najhodnotnejšími sú vyplnené dotazníky V. Skácela (poskytuje sprostredkované, no výstižné informácie), K. Uhlárík, Š. Klačánskej a J. Gondy, hoci niektorí z nich (najmä naposledy menovaný) nedokážu odolať tlaku vtedajšej spisovnej normy. Skreslené a zavádzajúce informácie sa však vo väčšine prípadov dajú dešifrovať.

Vcelku je materiál z Rajca mimoriadne bohatý a tvorí relatívne kompletný logický celok. Dá sa porovnávať s predchádzajúcimi zisteniami o rajeckom nárečí a prináša niektoré detailnejšie poznatky na fonetickej (fonologickej), tvaroslovnej i lexikálnej rovine. Veľa sa dozvedáme o systéme tvorenia slov v rajeckom nárečí a môžeme si utvoriť aspoň čiastočnú predstavu o syntaxi nárečia.

Niektoré fakty z jednotlivých jazykových rovín využijeme pri podrobnejšom opise rajeckého nárečia v ďalších častiach nášho príspevku. Na tomto mieste predstavíme jazykové informácie a zaujímavosti z oblasti Rajca z tých častí dotazníka, ktoré majú skôr národopisný charakter. Lexiky súvisiacej s pracovnou činnosťou človeka sa dotkneme len okrajovo (dotazníky jej poskytujú také množstvo, že im venujeme v našom príspevku samostatný priestor vyhradený lexike rajeckého nárečia a ukážke z rajeckého nárečového slovníčka). Na tomto mieste sa sústreďujeme viac na otázky súvisiace s jeho duševnou, "nepracovnou" sférou.

Rajecké nárečie totiž pod vplyvom denných zvyklostí a spôsobu života (so súčasným výdatným spolupôsobením sociálnych a zemepisných okolností) priamo vyrastalo a bolo ním formované.

Prejeme sa teraz v myšlienkach na začiatok tohto storočia a nazrieme do života obyvateľov Rajca pomocou informácií z vtedajšieho jazykového vyjadrovania.

Informátori opisujú Rajec ako *"mestečko medzi horami, od sveta odlúčené"* a považujú Rajčanov za pôvodných obyvateľov tohto teritória, bez výrazných vplyvov iných nárečí na ich jazyk (hoci niektorí uvádzajú možný vplyv poľštiny a moravského slováckeho dialektu). Rajecký nárečový celok slaha takmer po Žilnu t. z., že v okolitých obclach (Ďurčiná, Kamenná Poruba, Kónská, Kľače, Jasenové, Zbyňov, Veľká a Malá Čierna, Domanžha, Šuja a pod.) hovoria podobným dialektom ako v Rajci. Juhozápadne (dedinka Lednice) a severozápadne (Bodlná) od Rajca badať v tamojších dialektoch väčšie odlišnosti. Na juh od mestečka vo Fačkove

a v Čičmanoch už napr. využívajú *"d"* v miestach rajeckého asliblačného *c, dz*.

Vrstva cudzích lexém má vo veľkej miere nemecký základ (pomenovania remeselníckych nástrojov, techník výroby a pod.), remeselníci totiž často chodili *"na vandry"* najmä do nemeckých miest. Nezamestnanosť spôsobila aj odchod mužov (najviac z okolitých dedín) do Ameriky a Francúzska.

Rajec mal podstatný hospodársky a obchodný styk najmä s Právidzou a bývalým Nemeckým Pravnom. Po vybudovaní železničnej trate sa obchodovanie prenieslo viac smerom ku Žiline.

Podobne, nesporne správne postrehy o rozšírení nárečia a možných cudzích jazykových vplyvoch pokračujú aj pri opísaní spôsobu života a zamestnania Rajčanov. Až dve tretiny obyvateľov boli roľníci, pričom takmer každý gazda vykonával aj určité remeslo. Remeslo tu malo naozaj dlhú tradíciu a mnohí z garblarov, čizmárov, valchárov, kožušníkov, kováčov, tkáčov a pod. sa preslávili aj vo svete. V čase vypíňania dotazníka bolo v Rajci pravdepodobne najviac krajcárov *"ktorým pekný príjem plynul, lebo žilinská továreň na súkna, ktorá dodávala rovnošaty do Ďáru, bohaté ich zásobila podomovou prácou"*.

Niektoré remeslá boli pod vplyvom technického rozvoja a sociálnych zmien už v tom čase na úpadku: *"Rajec bol chýrečný svojimi baranicami (vypracovanými ovčím i kožami), ktoré tunajší garbiari (bolo ich vraj viac ako 30) farbili na červeno. Garblarov volali 'baraničkármi'. Teraz je garbiarstvo na úpadku. Pyšní boli Rajčania na svojich baraničkárov. No krv udrie do tváre každého Rajčana, keď vo svade s príslušníkmi inej obce počuje od neho pripomenutie zapadlej slávy Rajca v prezývke: Ty 'koškár'!"*

Niektoré výrazy nám pomáhajú dešifrovať hierarchiu sociálneho zloženia mestečka, hodnosti a význačné zamestnania. Medzi významných občanov patrili najmä *richtár a podrichtár, notár, inšpektor* (vo význame pokladník - mal na starosť peňažné záležitosti obce), *sirotský* (zástupca sirot v mestečku). Ostatní predstavení obce sa nazývali *radní* a boli nimi *hájnik, organista* (ten bol obyčajne aj *rektorom*), *hajtmán, kurátor a boženík*.

Popri všeobecných rysoch mien osôb označujúcich pomer rodiny alebo príbuznosti majú rajecké pomenovania aj niektoré špecifiká. Hlava rodiny sa nazýva *otec, ocko, tato, tacino, tatko, tacinko*, jeho manželka je *mama, mamka, maminka, macer* aj *manka*. Matkin brat je *ujco*, matkinho brata manželka zasa *učiná* tiež *učiná*. Naproti tomu je otcov brat *stríko*, žena otcovho brata je *strinášvagríná*. Otcova alebo mamina sestra býva *ceta, cetka*. Muž otcovej alebo matkinej sestry je *sváko*, niekedy aj *báčimanzelkina matka svekruša*, *"... do očí ich však mladí zúv tato a mama"*. Syn strýka, ujca alebo sváka je označovaný ako *bratáňec*, ich dcéra ako *sestreňica*. Zaujímavé je dcérin manžel (vo vzťahu k jej rodičom) a *nevesta* je synova manželka. Špecifickými sú staršie pomenovania *zolvica* a *dzeversvagríná*, ktorá ju *"do očí ovšem tak nevolá"*. Zriedkavo sa vyskytovalo aj pomenovanie *dzever* vo význame "manželkin starý otec". Častejšie sa však otcov alebo matkin otec nazýval *starí otec, starká* a otcova (matkina) matka *stará mama / macer, starká*. *Dzetko* a *babka* označovali otca, resp. matku starého

otca alebo starej matky.

Prí oslovovaní Inteligencie a vznešenejších vrstiev spoločnosti používali nižšie sociálne vrstvy 3.osobu plurálu, neznámi medzi sebou si vykali, napr.: "Oří sú otkál, pán učitel?", "Vi sce řeňi ottáľto, pravda?" Vykalo sa aj staršej alebo váženej osobe: "Mama, kebi sce bolí taká dobrá?", "Sváko, gđeže sce bolí?"

Obvyklými pozdravmi boli "Dobré ráno/odpoľudnie/večer vinšujem!", na sviatky sa najprv vo dverách vinšovalo až potom sa pozdravilo "Pochváľen Pán Ježiš Kristus". Tento pozdrav bol častý aj pri návštevách, skracoval sa i na "Pochváľen"; odpoveďou bolo "Na vekí amen". Návštevu potom privítali slovami "Vitajte u nás" alebo "Pekne vítam u nás", či krátko "Vitajte". Pri rozlúčke zvykli zapírať "Dobre sa majce! /Nech sa dobre mávajú!/ SPánom Bohom ostávajúce!/ Zbohom sa majce/Zbohom chodzievajce!" a pod. Pracujúcemu popriali "Pánboh pomáha!" a on odpovedal "Pánboh usliš/ Pánboh da!" Ku Jedlu sa najčastejšie prítalo jednoduché "Dobru chuc", ale aj "Ráč Pánboh frištukovac/obedovac" a tiež len "Ráč Pánboch".

Jedlo nebolo náročné. Na raňajky (frištuk) mali v Rajci mlieko alebo kávu. Keď boli potrebné sýtejšie raňajky varili sedláci obarec s mliekom: "do mlieka sa dá asi polovica vody a f tem sa zavarí trhance". Pred ťažšou prácou pripravili "zasmaženú poljefku, keď je doma klobáska i s tú, a ze zemiakmi". Na obed sa jedla poljefka alebo kyslá poljefka, skrátene poljefka po kyslo, kapusta, halušky, kapusnica, v nej sa niekedy varela udzeňina lebo brafcovina, fljačky s kapustu, lebo škubance s kapustu, rezance z makom, kýška ze zemjaky, salát, uvarený a zatrepáný z mliekom, chrenová kaša, cekvica, kvak, fazuľu, hrach či hlohaza. Robela sa aj kaša - krúpna, pohančená, rýžová, krupicová, tés zemiaková baba, niekerí aj lokše, huby a opekancevečeru sa obyčajne mäso neprípravovalo. Jedlo sa väčšinou "čo ostaňe od obeda" často aj obarec, ale nie z mliekom, len z vodu a omascení ze slaňinu. Vianočnými jedlami boli pupáky, huby f kapusnici a koláče, veľkonočnou pochúťkou bola huspeňina. A čo nosili obyvatelia Rajca oblečené v minulosti?

Naznačuje to lexika týkajúca sa mužského, ženského a detského ošatenia. Mužské oblečenie pozostávalo z klobúka alebo širiaka, košele, gací, vesty, nohavíc, kabáta, veľkého kabáta, na nohy si motali muži onucki / onuce a obúvali si čizmi. Ženy si obliekali ručník, košelu, ľajblík, vizitku, spodnicu, sukňu, záponu, záscernu, papuče alebo habatkia košleťku. Informátori doslova píšú: "Kroje v Rajci sa nenosia. Súčasťi prádla sú košela a gace, šiat: galoty, vesta, kabát, kožuch, dlhý kabát (zimník), sukňa, vizitka (voľný kabátik v pase nestiahnutý), blúza, ručník, záscerka, šmuchticheľ. Ženy nosia dlhé široké sukne, zväčša z tmavých látok a na vizitky, obyčajné kabátiky tesne priliehajúce na telo s dlhými rukávmi a kráglík okolo krku - stojací. Ženy vraj pred 30 - 40 rokmi (t.j. koncom 19.stor. - pozn. M.S.) nosili kroje - rukávce, tiež čepce, ale teraz ich už nieto. Mužovia sa nosia už celkom po mestsky, deti tiež. V okolných dedinách nosia ešte kroje, celkom jednoduché. V Ďurčine a v Černej ženy majú sukne z domáceho plátna, drobno riasené, nie veľmi dlhé, potom majú rukávce tiež z domáceho plátna, na nich len málo výšivky

na okraji, zástera býva obyčajne tmavá. Mužovia nosia košele z plátna, vyšité úzko okolo krku a rukávov a na to majú prehodenú



bielu huňu zo súkna, so stiahnutými rukávmi."

Rajčanli si vedeli uctiť a primerane oslávili aj rôzne svetské i náboženské príležitosti a sviatky. Zdá sa však, že v porovnaní s obyvateľmi blízkych dedín boli zdržanlivejší, menej "spevaví", akýsi "mestskejší".

V Rajci sa totiž pri "tanci" (= pri tanečnej zábave) hrala už novšia hudba a tancovali sa nové tance. V okolitých dedinách "s hudbou sprevádzajú mladých i na sobáš so svojou vlastnou dedinskou kapelou. Obec Ďurčina má aj svoje piesne, tam ešte vedia i gajdy (!) robiť". V meste hrávali pri rôznych príležitostiach cigánske kapely. V 20.rokoch bola založená tzv. "dechová kapela", ktorá neskôr prešla mnohými podobami a zmenami, jej tradícia však trvá dodnes. Medzi znalcov piesní a iných dobných interpretov zaradil jeden z informátorov "starú Fiškálku, asi 70 - ročnú ženu, zamestnávajúcu sa mazaním pecí a vypomáhaním pri hospodárskych prácach, ktorú podľa jej priezviska každý nájde."

Najväčšmi sa pripomínali sviatky spojené s menom Lucie, Štefana, dôstojne sa slávil Štedrý deň, Božie narodenie, Traja králi i Veľkonočné sviatky, a varí najveselšími obdobiami bola rozlúčka so Starým rokom a fašlangové obdobie.

Na Luciu chodia chlapci polazic. Pri tom hovoria: "Vinšujem vám svatej Lucki, abí sa vám ňebili hrnce, miski!". Hovorilo sa, že "ak prindú polazic dziefčence alebo ženi, prindze s ňimi ňeščascie, celí rok budú sa hrnce a miski bic".

K večeru nastala najzaujímavejšia časť dňa: "Chlapci sa preoblečú na Luciu, maľujú čerňidlom, uhľom ňejakím za domi Lucku, a s kerím dziefčencom sa stretnú to namadzia (= medom potruť tvár a vlasy). Dziefča si vybere na Luciu pekné jabučko a každí dzeň z ňeho odhrizne kúsek až do Ščedrého dňa. Ohrizek



po polnočnej omši hodzí medzi chlapcvoch. Kerému padne na hlavu, ten bude jej muž."

Na "Ščedrí dzeň" sa dával pri večeri pod obrus "cesnek, náociestko, patružlen, cverni, jačmeň, abi šetkého bolo v budúcom roku hojnosc. Pod poscel metlu, abi dobre mietla. Pod stôl sekački, abi ňezraňeli, gdo s ňima bude narábac". Zvyšky jedla sa dávali statku a "dziefčence (dokonca) aj kuri madzia, abi dobre ňiesli". Vyvrcholením dňa bola sviatočná večera. "Skorej, ako si posadajú na Ščedrí večer ke stolu, vstúpi ocec do izbi. Pod pazuchu má chlieb, v ruke svacenú vodu a cis (= vetvička tisu). Povie : Vinšujem vám sščaslivé sviatki, abi vám dal Pán Boh zdravia, ščascia, hojného boského požehnaňa. Pochváten Pán Ježiš Kristus".

Po večeri niektorí navštevovali svojich blízkyh a spievali pod oknami vianočné piesne. Tí, ktorí vydržali, nikdy nevynechali pólnočnú.

Na Božie narodenle "neposcielajú, ňezametajú, abi izba vizerala trochu ako mašta! No a na Ščefana odrobinkí z Vianoc zeberú a odložia. Na jar ich zasejú do zahrátki. Narosce z ňich marunka a rumánek."

Na Starý rok sa nespávalo, ľudia očakávali príchod Nového roku, veselili sa, tancovali a objímali, až po jeho príchode išli spať.

V deň Troch kráľov chodla chlapci prezlečení po domoch viňšovať s plesňou: *Mi tri králi prišli zme k vám ...*

Veselým obdobím bývali fašlanki, ktoré vrcholili v posledné tri fašlangové dni keď maškari chodili po domoch a na večernej zábave bolo o polnoci obradné pochovávanie basi. Oslavy konca fašlangov mali mestskejší charakter, neboli také bezprostredné a obradne zamerané ako na okolitých dedinách. Stalo sa, že niektoré maškari aj zneužívali svoju anonymitu a usilovali sa v domoch niečo ukradnúť, preto - ako píše jeden z informátorov - "ľud pred ňimi všetko schováva".

Veľká noc sa nezaobíšla bez pondelkovej šibačky a pollevačky: "vtedy mládenci z dlhými korbáčmi chodia šibať a oblievať dievčatá". Na Veľkú sobotu keď sa po dlhšom čase rozvážu a zazvonla zvony "ľudia berú zo studňí vodu a sa umývajú kým zvoňia, abi boli pekní".

K významným životným okamihom patrilo narodenle dieťaťa. Keď žena porodila, vravelo sa že zlahla. Týždeň po narodení dieťaťa už bývalo krščeňie.

Radosné chvíle v živote striedali aj smutné obdobia. Takým bola aj smrť človeka. Hovorilo sa, že človek zemrel, alebo keď chceli zjemiť túto nepríjemnú skutočnosť povedali: "už dušu vipuscel", "išiel z váhami" alebo "išiel morki pásc".

Aj pri smrti človeka sa doma dodržiavali určité obradné magické úkony: "Kedz ňiegdo umre, zastavia šetki hodzini v dome a zastrú šetki zrkadlá. Mŕtvi leží v dome na deske a pred pohrebom dajú ho do truhli aj ze šetkími vecami, fajku, tabak a tak. Po pohrebe zapijajú dušu, príbuzní, susedzi a známi trocha si vpijú a zajedia. Za čas čo mŕtvolu pochovávajú na cintéri, doma ňiegdo posvací dom s trojkráľovú kriedu a vizačí dvere. Dzeviatu noc po pohrebe očakávajú mŕtveho, že sa vráci ...".

V rámci rodiny bola vari najväčšou príležitosťou na oslavu svadba.

Svadobný obrad v kostole sa v Rajci nazýval sobášom, svadobná hostina spojená so zábavou zasa veselies počtam l nosia dary a po náležitom uhostení hádzu budúci účastníci svadby nastávajúcej neveste do venca peniaze. Perlny sa odvážali od nevesty k mladému ženichovi (ňiesmelo sa na ňe búchac, lebo bi žeňích ako muž bil svoju ženu), u ktorého potom domáce ženy ustlali posteľ, pričom nesmeli nič hovoriť, vraj "mladí bi potom zle žili".

Zachovali sa aj niektoré staršie zvyklosti dodržiavané v svadobný deň. Starejší na ceste do kostola podával mladému zácovi ručník so slovami: "Kec si budeš chlieb virábac krvopotne, tak si s ňím ucieraj tvári!" Na ceste z kostola stavajú



sa svadobnému sprievodu do cesty "brány a pred domom mladej celý sprievod vyvrú až na veľké búchanie otvoria. Prípomeňme si aj menej známe, dnes už skoro zabudnuté a takmer čarovné svadobné obyčaje, ako ich opísala jedna z Informátoriek:

1. Kedz má šic mladucha do koscela, dajú jej do topánki patružlenu, abi jej ničt neuškodzelo.
2. peňiaz do topánki, abi sa jej peňiaze držali.
3. Dajú jej pot pazuchu cukru, kerí, kec prídu s koscela, veznú, kúšček rostučú, visipú do vína a dajú vipic mladému a mladej. To isté urobia kedz hu dovedú g mladému.
4. Široká posipe šetkích patružlenuvím semenom, abi šetko zlé prešli, abi im žiadné čari neuškodzeľi.
5. Kec sú už v koscele a prisahajú pri oltári, drží im prví družba nad hlavu veňec uvíť s patružlenu a marúnki, abi boli svorní.
6. Kedz hu vedú g mladému, musí strašne plakac, abi hej kravi dobre dojeľi.
7. Kedz už prídu ke bráňe, svokruša z ucerákom hlavi spojí, abi boli nerozluční.
8. Kedz už idú cez dvere prehodzia cez nich koláč, abi mali vďdi dosc čo jesc.
9. Mladuchu ňesmejú viesc dolu vodu, abi sa hej ňeščascie ňestalo a též ňesmie si šic sama svadobné šati, abi hej dzeci ňepomreľi.
10. Prví družba vezňe mladej veňec a mladému pero, zapichňe ho na vidličku a vihodzí do povala. Kedz vidlička odpadňe, tak skoro umre, ale jak ostaňe visec, budze duho žic.
11. Kedz do vencia hádžu, položia peceň chleba na stvol a kerá prvá z ňeho otkrojí vrchňik a zje, tá sa čoskoro vidá.
12. Kerá zje s koláča, kerí sa prví upiekel, tá sa skoro vidá.
13. Kedz skladajú mladuche veňedz z hlavi, posadzla hu na krhlu a dajú jej na ruki malé dzieca, abi mala sama mnoho dzeci.
14. ňiekeré dziefčence berú si ze závoja, abi sa chitro vidali.
15. Kedz mladožeňici stoja pri oltári, stupí on jej alebo ona jemu na nohu. Ten gdo prvej stupí, jeho slovo je ždi navrchu.
16. Kedz vezú perini mladej ňestvi, ich hladkajú, abi sa mali radzi.

Pri svadbe sa flež nôtlo, zavše i smutnejšie, no nechýball aj plesne veselé. V Rajci bolo možné počuť na rôzne melódle napr. nasledujúce texty plesní:

Vedz zme mi ňeprišli pre vašú kapustu,  
ale zme mi prišli pre Marišku tustú.

Vedz zme mi ňeprišli pre vaše mrváňe,  
čo nám napprali tie vaše prpraňe.

Vedz zme mi ňeprišli pre vaše pupáki,  
ale zme mi prišli pre vaše dukáti.

Vedz zme mi ňeprišli pre vaše rezance,  
ale zme mi prišli pozierac záhonce.

Vedz zme mi ňeprišli pre vaše rezance,  
ale zme mi prišli pozierac záhonce.

Vedz zme mi ňeprišli pre vaše pálené,  
ale zme mi prišli pre dziefča chválené.

Vec si ti Mariška len taká žažula,  
zaľubela sa ci Dobešech fazuľa.

Počkaj ti Mariška na dzevlati piatek,  
rada biš sa vrácic g mamičke naspiatek.

Pome preč, pome preč, ňeradzí nás vidzia,  
s prázními pohármí okolo nás chodzia.

Tá naša mladucha má také perini,  
štiri vozi tŕňia, piati hrachovini.

Hibaj dolu z voza, ňestoj ako koza,  
dosc si sa nastála, kím si ma dostala.

\*\*\*

Dobre sa majce Jančuchech kravi,  
už vám ňedoňese Mariška trávi.

Dobre sa majce Jančuchech okná,  
už vás ňeumije Mariška pekná.

\*\*\*

Ňeboj sa Mariška tej slovenskej psoti,  
vyhrň si rukávi, ber sa do roboti.

Ňeboj sa Mariška, že budzež moc robic,  
jedného vrabca pásc, dve strnátki dojic.

\*\*\*

Visedaj na vos srdco predrahé,  
už ci tuto ňespomvožú sredeňe žialfe.  
Ešče ňebudzem na vos sedaná,  
ešče som sa od tatička,  
ešče som sa od mamički ňeodebrala.

Dzakujem vám mamko,  
dzakujem vám ňaňko nastokrát.  
Že sce vi mňa mali,  
velkú vichovali,  
teraz idzem predž od vás.

\*\*\*

Vidieť, že anketa V. Vážneho priniesla mnohé zaujímavé informácie. Jeho dielo je v slovenskom jazykovom zemepise označované ako prekopnicke. Pri svojej anketovej akcii vlastne

vypracoval a preskúšal metódy nárečového výskumu, vysnodoval hlavné diferencované javy, ktoré potom vo svojich štúdiách komentoval, analyzoval, spracúval kartograficky na mapách a interpretoval.

Ďalšie výskumy slovenských nárečí, ktoré vyústili v diele Atlas slovenského jazyka - vlastne v jednom z najreprezentatívnejších diel slovenskej dialektológie - sa začali až po roku 1945. O tom, ako Atlas slovenského jazyka predstavuje rajeckú nárečovú oblasť sa dočítame v nasledujúcej časti príspevku.

*Poznámka:* Prípadne, že ukážky nárečových textov sú autentické. Použili sme ich tak, ako boli predstavené samotnými informátormi. Pre vytvorenie lepšej predstavy o nárečí a kvôli zvýrazneniu sú nárečové časti s charakterom rozprávania prepísané pomocou tzv. zjednodušenej fonetickej transkripcie (zapisujeme napr. len jedno l, ak sa vyskytuje mäkkosť, zaznamenávame ju vo všetkých pozíciách a pod.).

Relatívne spisovné pasáže napísané prispievateľmi citujeme, na týchto miestach do textov zasahujeme len minimálnymi úpravami.



# ZAČIATKY VČELÁRSTVA V RAJCI A OKOLÍ

»pífeľné dielo ...  
to včiel.

»stredobodom záujmu mnohých vedcov.  
da má svoje zázraky predovšetkým v jednoduchosti.

z klinového písma na tabuľkách starých Sumerov sa dozvedieť o snahe ľudí všestranne využívať prírodné medzi ktorými mali prioritné postavenie med, peľ a o úcte k týmto produktom v starovekom Egypte, rímskej ríši svedčia nálezy včelích produktov v hrobkách, ale i zmienky o pomerne vyspelom spôsobe o košového včelárstva na člnoch po Níle.

na vynikali nielen v chove dobytká, ale venovali sa i Využívali všetky včelie produkty, vzácných hostí si zborným nápojom - medovinou.

n regióne sa včelárstvom ľudia zaoberali už v období stávkého kraja. Podnet k chovu včiel dávala cirkev, oradoch boli potrebné svlece. Vosk bol považovaný ný tovar, často sa používal i ako platidlo. V artikulách mäsiarskeho cechu v Rajci z roku 1669 sa

BY SA CHTEL DO NASSEHO CECHU PRYP SATY, DA WA A WOSKU LIBRU JEDNU, TIEM KAŽDOROČNE PO DS KU ..."

línny na majeri v Rajci boli už v roku 1604. Sedliaci it včely za určitý poplatok od roku 1709. ovu včiel v rajeckej doline svedčí i názov časti chotára ovým a Zbýňovom - Medník.

ich vzdelancov a národných buditeľov, či šíriteľov izi pospolitým ľuďom, ktorí sa zaslúžili o šírenie o včelách a včelárení na Slovensku, spomenieme ndlyho.

o založenie včelárskeho spolku sa najďalej dostal stekekej Pružiny Štefan Závodník. Spolu so svojimi ríkmi vyvíjal bohatú osvetovú činnosť. Včelársky oložený 25. júla 1869 (uvedené v časopise Obzor). och činnosti ho však uhorská vláda zakázala. ých rodákov nemožno nespomenúť Romulanda ndreja Černianskeho.

ymus (1828 - 1902) bol bratom známeho profesora ibriela Zaymusa pôsobiaceho na znievskom rodil sa v Rajci v rodine mydlára. Po štúdiách vo ne a Nitre sa stal kňazom v Bytčici pri Žiline, kde voj život.

»sobisku uskutočňoval nielen osvetovú a kultúrnu, ũ činnosť hoci len na úrovni, akú mu dovoľovali riedky, dedinské prostredie a kňazské povolanie. epšif životné podmienky ľudí najmä v rstve, ovocinárstve a včelárstve. Prispieval »BZOR, kde pôsobil i ako redaktor a uverejňoval cy kalendár.

Andrej Čerňiansky (1841 - 1923) bol ďalším organizátorom kultúrneho života. Pôvodne študoval teológiu, no štúdiom zanechal a venoval sa publicistickej a osvetovej práci. Bol redaktorom Pešťbudínskych vedomostí, Včelára a ovocinára (1893 - 1896), ktorý však napriek svojej skutočne vysokej odbornej úrovni po sledmom čísle zanikol.

Z najstarších včelárov, ktorí pôsobili v Rajci na prelome storočí hodno spomenúť:

Ludovít Matuška - učiteľa a včelára, ktorý nielen sám choval včely v košoch zo slamy, ale sa staral i o včely zemepána Vitulayho.

Arnolda Kalužaya - pernikára a svlečkára, ktorý choval včely najmä preto, aby získal vosk pre svoju profesiu. Mával 10 - 20 včelstiev. Ako prvý v Rajci prešiel z chovu v košoch a klátoch na doštené úle typu "gerson".

Rudolfa Prbliša - zobral si za manželku vdovu po Arnoldovi Kalužayovi a prebral po ňom i včelstvo a pernikárske remeslo. Nakoľko sa v tom čase už domácka výroba sviečok z včelieho vosku stávala nezaujímavou (vytláčala ju továrenská výroba s použitím parafínu), Prbliš podstatne znížil stav včelstiev.

Z ďalších včelárov to boli Jozef Kullman, Jozef Madovčík, Pavol Dubravka, Karol Paullny, Robert Brleštenský, Imrich Rybárík, Ján Jančovič.

Po 1. svetovej vojne to boli Jozef Kállay, Eugen a Tlvo Kullmanovci, Michal Wirgha, Jozef Paullny, Anton Koleda a mnohí ďalší.

K organizovanému včelárstvu a vzniku včelárskych spolkov na Slovensku dochádzalo až po vzniku 1. ČSR. Pri ich zakladaní pomáhali českí včelári. V oblasti severného Slovenska pôsobil český včelársky expert Václav Jakš, ktorý pravdepodobne navštívil aj Rajec. V časopise Český včelár z 1.8.1919 bolo uvedené, že na Slovensku vzniklo 44 včelárskych spolkov, medzi nimi sa na 10. mieste uvádza Rajec. Zaujímavosťou je, že v tomto období ešte neexistoval spolok v Žiline.

Dodnes sa nepodarilo zistiť, kto bol prvým predsedom včelárskeho spolku v Rajci. Usudzuje sa, že to bol Ján Jančovič, jednatelom bol Jozef Kállay. V roku 1927 sa včelárska organizácia vzhľadom na malý počet členov pripojila k žilinskej. Samostatná organizácia včelárov v Rajci opäť vznikla až v roku 1938, kedy sa 6. marca uskutočnila ustanovujúca schôdza za účasti 31 členov. Predsedom sa stal Bohdan Štábl, lesník z Fačkova, tajovníkom Vojtech Križan, učiteľ z Rajeckej Lesnej a pokladníkom Štefan Dúbravka, železničiarsky úradník z Rajca.

V období po 2. svetovej vojne ostával včelársky spolok organizačne i osvetovo na úrovni 40-tých rokov, hoci už v roku 1946 bolo 50 organizovaných členov. Bolo málo učiteľov včelárstva, ktorí by prednášali a šířili nové poznatky vo včelárstve. V roku 1949 došlo k legislatívnym zmenám a Rajec sa stal okresným mestečkom. V septembri 1949 vznikol i Okresný včelársky spolok, ktorého predsedom sa stal Eugen Kullman. V roku 1951 už mal spolok 79 členov a v ďalších rokoch postupne narastal:

ROK	POČET VČELÁROV	POČET VČELSTIEV
1950	66	517
1960	116	788
1965	105	834
1970	114	950
1975	133	1148
1985	198	1447
1990	207	1670
1994	153	1145

V 50-tych rokoch sa z hľadiska včelárstva striedali roky úspešné s neúspešnými. Kým napr. v roku 1950 vybrali miestami až 30 - 40 kg medu od jedného včelstva, v roku 1954 bol veľmi nepríaznivý rok, kedy museli včelári prakticky celý rok prikrmovať včely. Včelársky spolok v tomto roku musel požadovať o odpustenie povinnej dodávky medu. Z roku 1956 je zaujímavá perlička: V Rajci - Šuľi priviezol furman

dosky susedovi aktívneho včelára. Dosky zložil v záhrade a koňa nechali bez dozoru. Kôň prešiel až do neoplotenej záhrady včelára, kde ojom prehodil úľ. Včely koňa dopíchali a ten na druhý deň uhynul. Jeho majiteľ žiadal plnú úhradu. Spor sa dostal pred súd. Zákon sa priklonil na stranu včelára s tým, že majiteľ koňa si škodu spôsobil vlastnou nedbalosťou.

V roku 1960 došlo k územnej reorganizácii, ktorá sa dotkla i včelárskych spolkov. Organizácie majúce menej ako 50 členov sa stali základnými organizáciami. Predsedom ZO SZV v Rajci sa stal E.Kullman, tajomníkom J.Lednický. Základným členským poplatkom bola suma 7 Kčs, za jedno včelstvo sa platilo 4,70 Kčs. Výkupná cena vosku bola 50 Kčs, medu 22,50 Kčs. Med sa už nevykupoval prostredníctvom vykupovačov, ale cez Jednotu. Základná organizácia vyvíjala v 50-tych a 60-tych rokoch pomerne pestrú činnosť. Uskutočňovali sa odborné prednášky, prehrávali filmy s včelárskou tematikou. Poradali sa kurzy chovu matiek, či pečenia medového pečiva. Pri ZO pracoval i chovateľský krúžok, od roku 1966 i školský včelársky krúžok, ktorý viedol Antom Koleda, dlhoročný aktívny člen ZO a autor prvej včelárskej kroniky. Jeho zásluhou vznikol i tento článok o začiatkoch včelárstva v Rajci a jeho okolí.

#### Použitá literatúra:

1. Jana Puterová: Vzťah včelárstvo - životné prostredie v Rajci a okolí (SOČ, Obchodná akadémia 1994)
2. Kronika včelárskeho spolku v Rajci
3. Kronika mesta Rajec - I.diel

## ANTON PETROVSKÝ ŠICHMAN

*Ružena Rybáriková*

Na rajeckom cintoríne našla miesto svojho posledného odpočinku i rodina Petrovská Šichmanová, medzi nimi i významný slovenský archeológ Anton Petrovský Šichman.

Narodil sa 7. júla 1919 v Žiline v rodine obuvníka Petra Šichmana, ktorý sa do Rajca príznenil.

Anton študoval na reálnom gymnáziu v Žiline. Po jeho

absolvovaní pôsobil ako učiteľ v Ďurčinej, Fačkove, Bánovej. V rokoch 1943 - 48 študoval v Bratislave jazykovedu a archeológiu, kde sa stal asistentom archeologického seminára. Už počas štúdia sa venoval štúdiu praveku severného Slovenska, ktoré bolo v tom čase takmer nedotknuté archeologickým výskumom.



Intenzívne sa začal venovať tejto problematike, keď sa stal externým pracovníkom Archeologického ústavu SAV v Nitre a od roku 1957 odborným pracovníkom vtedajšieho Krajského múzea v Žiline (dnes Považské múzeum). Má rozhodujúci podiel na tom, že okolie Žiliny sa stalo jedným z najprebádanejších regiónov z hľadiska archeológie.

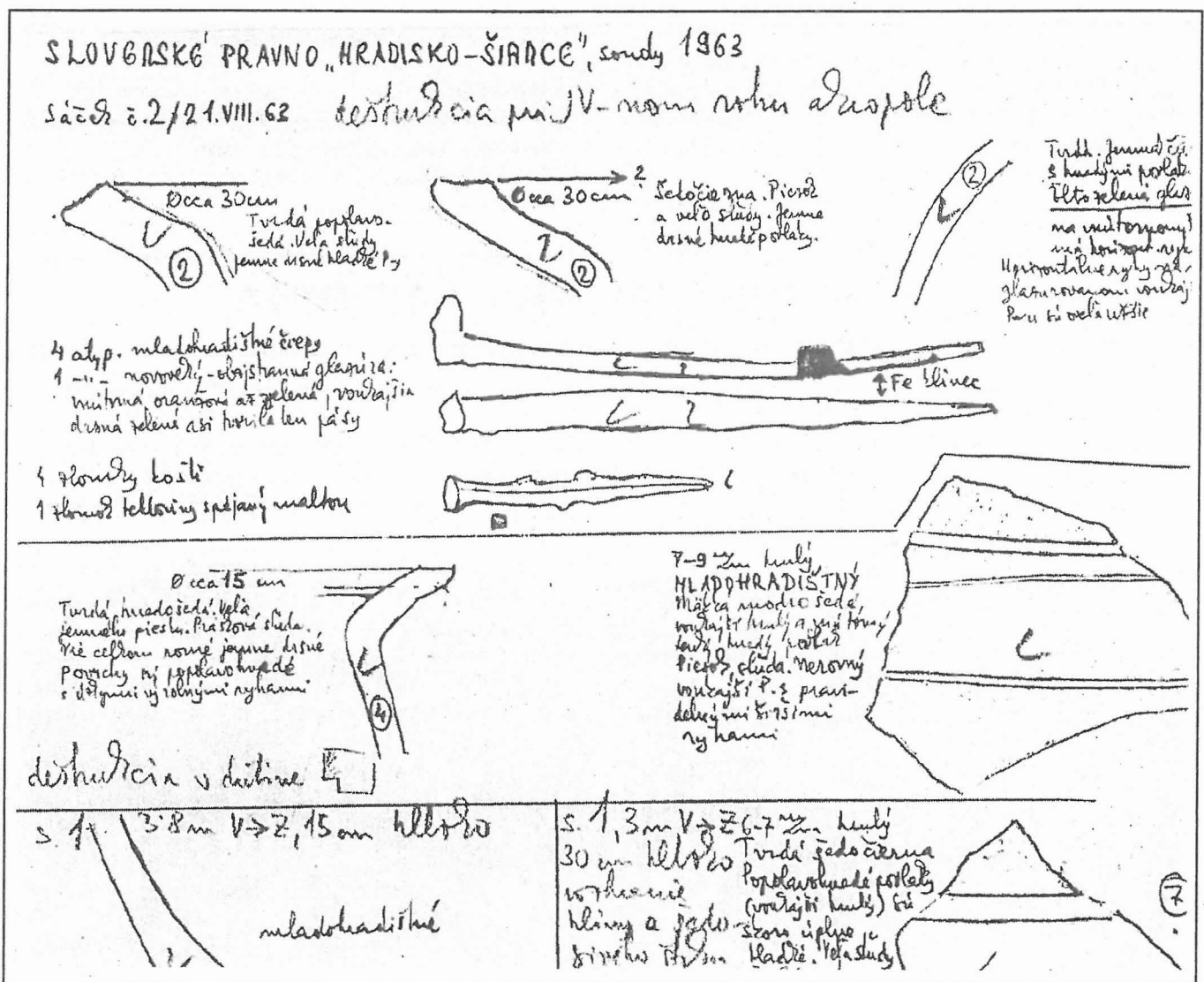
Petrovský Šichman objavil vyše 200 lokalít, z nich mnohé systematicky prebádal, múzejnícky spracoval a zaevidoval. Podstatnou mierou prispel k výskumu slovanského osídlenia stredného Považia - skúmal slovanské mohyly (Bitarová, Bánová, Visolaje, Šverepec, Považská Bystrica, Beluša) i sídliská a hradská (Považská Bystrica, Ilava, Vršatské Podhradie, Jaseňová), zaoberal sa problematikou osídlenia Turca a Liptova. Dokázal, že celá uvedená oblasť bola už v predkolonizačnom období husto osídlená, v 9.stor. tvorila súčasť Veľkomoravskej ríše a zohrávala dôležitú úlohu i v veľkomoravskom období, čím prispel k vyvráteniu teórie o neosídlení severného Slovenska v dobe hradistnej. Skúmal i pravek spomenutých regiónov a jeho stredoveké pamiatky (Radola, Slovenské Pravno), desiatky

o jeho bohatých terénnych znalostiach, ale aj o vlohách pre sprístupňovanie vedeckých výsledkov a zmysel pre osvetovú prácu. Bol nadšeným propagátorom archeologickej práce, vedel podchytiť najmä záujem mládeže a získal ju pre spoluprácu.

Petrovský Šichman sa venoval i problematike ochrany kultúrnych pamiatok. Podal niekoľko návrhov na ochranu slovanských mohylníkov v okolí Žiliny, lebo pamiatky na slovanské osídlenie považoval za najcennejšie historické doklady národných dejín.

Bohatá bola i jeho publikačná činnosť doma i za hranicami. Znalosť troch cudzích jazykov mu umožňovala nielen štúdium zahraničnej literatúry, ale aj prispievanie do odborných časopisov v zahraničí. Bol autorom vyše 30 - tich štúdií a článkov. Niektoré rozpracované práce mu zabránila dokončiť ťažká choroba.

Anton Petrovský Šichman jej podľahol vo veku 48 rokov, zomrel 5.mája 1967 v Žiline, pochovaný je v Rajci.



nových lokalít pravekého osídlenia od paleolitu (aurignacien) až po dobu hradistnú objavil v Polpí. K riešeniu problémov využíval i svoje bohaté poznatky z etymológie a onomastiky. Ako múzejník zvedal zberkový fond žilinského múzea, vybudoval depozitár, materiál múzejnícky spracoval a zverejnil v niekoľkých expozíciách.

Expozícia Pravek severozápadného Slovenska svedčí nielen

#### Literatúra :

1. Slovenský bibliografický slovník (MS, 1990)
2. Vlastivedný zborník Považia
3. Archív Považského múzea

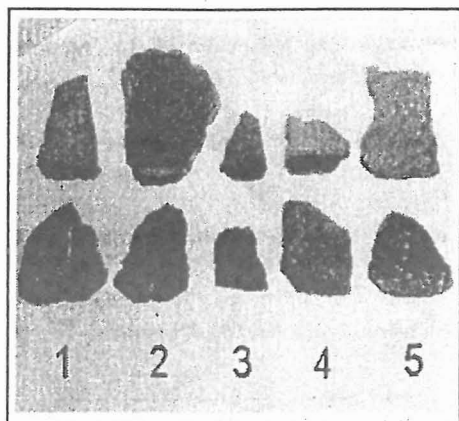
Za pomoc a poskytnuté materiály ďakujem PhDr. Jozefovi Moravčíkovi, archeológovi Považského múzea v Žiline.

## PRÍSPEVOK K ARCHEOLOGICKÝM NÁLEZOM NA LOKALITE MALÁ ČIERNA - PETROVÁ

Radomír BLAŽEK, Ferdinand BUČEK

Príspevom lokality<sup>1)</sup> bol vykonaný krátkodobým povrchovým zberom úlomkov keramiky na poranom poli. V príspevku sme sa pokúsili zhodnotiť technológiu výroby v závislosti od vzhľadu vzorok.

Boli nájdené črepy jednofarebné (aj na lomovej ploche), ale aj črepy s rozdielnou farbou povrchov a jadra. Pri hodnotení sa objavili črepy s farbou obidvoch povrchov - jadra: hlinovité - hlinovité (1), čierne - hlinovité (2), čierne - čierne (3), tehlové - čierne (4), tehlové - tehlové (5). Číslo v zátvorkách označujú typické vzorky na obrázku 1.



Ukážka črepov keramiky nájdených na lokalite

Okrem týchto bol zaznamenaný tiež celý rad črepov, ktoré tvorili prechody medzi uvedenými typmi. Farebné kombinácie a hĺbka farebného prechodu súvisia s teplotou vypaľovania, ktorá by mala byť pre tehlovú farbu medzi 900 - 1000 °C, a dĺžkou jej pôsobenia, čo poukazuje na postupné skvalitňovanie výrobného procesu, a tým pádom môžu určovať aj postupnosť ich vzniku v časovom horizonte.

Vyskytujú sa tu črepy s jedným povrchom (prevažne konvexný) tehlovým (do hĺbky cca 0,1 až 5 mm) a druhým čiernym, čo súvisí s uzavretým tvarom nádoby - zhoršený prístup tepla k vnútornému povrchu. Boli zaznamenané aj črepy melírované tehlovo - čierne, pričom čierna farba prechádza stenou na druhý povrch vplyvom nerovnomerného procesu vypaľovania.

Z uvedeného sa dá vyvodiť hypotéza, že ako materiál bola používaná hmota s vysokým obsahom organických zvyškov, napríklad blatové deniny vodných tokov s detritom, alebo substráty spracované červmi *Tubifex*, ktoré vypaľovaním postupne karbonizujú a sfarbujú črep načerno. Ďalším vypaľovaním sa uhlík z hmoty vytratí vo forme oxidov a črep dostáva typicky tehlovo červenú farbu od zlúčenín železa. Materiál, z ktorého sú črepy vyhotovené je možné nazývať ako zakarbonizovaná alebo zauhľikovaná hĺna, pretože sa jedná o amorfný uhlík, nie o šesterečný grafit, ktorý sa pri vysokej teplote mení nezrovnateľne pomalšie. Keby bola hĺna grafitová, musela by mať čiernu farbu už v svojej pôvodnej podobe a nie ju získavať a zasa strácať v priebehu procesu.

Z hodnotenia nami nájdených črepov sa vymykajú tri črepy. Jedná sa zrejme o materiál ktorý literatúra uvádza pod pojmom grafitová<sup>1)</sup> alebo tuhová<sup>2)</sup> hĺna. Týmto črepom sa dá bez problému písať po papieri. Grafit sa v prírode vyskytuje<sup>3)</sup> v premenených horninách najmä v kryštalických bridlclach a vápencoch. Zatiaľ nie je celkom vyjasnené<sup>1)</sup>, či ide o dovážanú grafitovú keramikú keltskú alebo ju vyrábali priamo na našom území (ložiská grafitu pri Žiline).

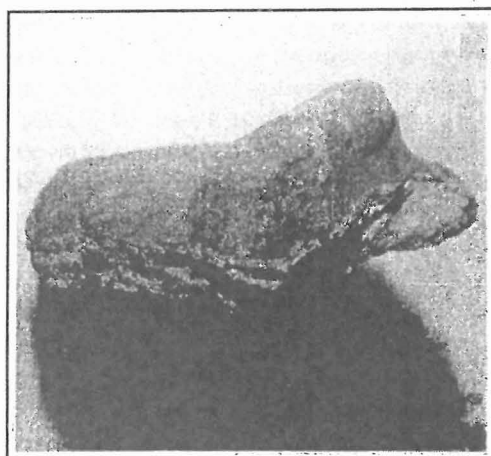
Otáznym zostáva prítomnosť plesku s časticami ostrých hrán do veľkosti až 5 mm (obrázok 2), ktoré do určitej miery znižovali pevnosť nádob. Z toho dôvodu museli mať väčšiu hrúbku stien, ktorá sa však u vzoriek so znižujúcou sa obsahom plesku a dokonalejším vypaľovaním znižuje.



Čierny črep s obsahom piesku

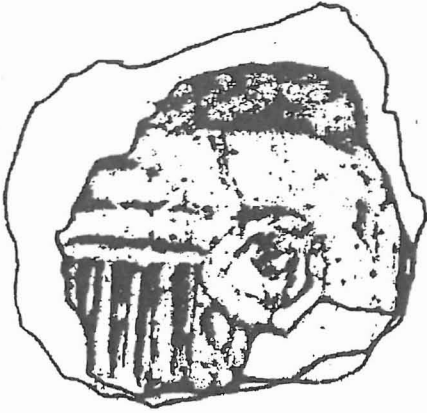
Jemný suchý dolomitický piesok, ktorého je všade na okolí dostatok, sa používal pravdepodobne z pragmatického dôvodu na zahusťovanie blata. V materiáli však muselo zostať<sup>4)</sup> minimálne 20 % častíc menších ako 0,002 mm, ktoré dávajú hmote schopnosť tvoriť s vodou plastické cesto a pevnosť po vysušení.

Ďalej bolo nájdené niekoľko úch. Črep o veľkosti cca 80 cm<sup>2</sup> na obr. 3 typu 2 s prímiesou pravdepodobne kremičitého piesku, na ktorom má ucho tvar iba výstupku. Ostatné uchá sú uchá chápané v našom poňatí, s veľmi malým obsahom alebo bez prímiesy piesku, vypálených do rôzneho stupňa sýtosti tehlovej farby, prípadne so zakarbonizovaným jadrom.



Ucho

hľadiska umeleckého je veľmi zaujímavý črep okrovotehlového hľadu s malou prímiesou plesku, uvedený na obrázku 4 pomínajúci<sup>4)</sup> hornú časť architektonickej hlavice stĺpa Iónskeho du.



Fragment s rímskym stĺpom

to blele plochy na obrázku sú lomové plochy na črepu.

zným prínosom príspevku bolo poukázať nato, že aj v súčasnej dobe je lokalita Malá Čierna bohatým archeologickým lezskom. Škália vzorlek s množstvom prechodových variantov chnológie výroby keramiky poukazuje na dlhodobjšie ntlnuálne osídlenie danej lokality. Pôvod nájdených črepov mal podľa všetkého spadať do doby, ktorá sa datuje okolo 300. letopočtu. Je potrebné však dodať, že namátkový eskum bol vykonaný laikmi v danom odbore a na konečné

ohodnotenie a zatriedenie nazbieraného materiálu je potrebné slovo historika - archeológa.

Aj ďalší prískum v teréne potvrdil, že lokalita je potrebné venovať neustálu pozornosť. Ku črepom z prvého zberu pribudli ďalšie. Bola nájdená aj minca, tá však z obdobia omnoho neskoršieho (r. 1806 s nápisom FRANZ.II.RÖM.KAI.-KÖN.Z.HU.U.BÖ.ERZU. ? OEST a hodnotou 6). Boli tu pozorované aj neidentifikované kovové predmety.

Je potrebné dodať, že podobné črepy 4 typu sa objavili aj na poli na severnom okraji Rajca.

#### Literatúra

1. Petrovský-Šichman, A.: Severozápadné Slovensko v dobe laténskej a rímskej. In: Vlastivedný zborník Považia VII, 1. vydanie, Banská Bystrica, Slovenské vydavateľstvo 1965.
2. Stopy dávnej minulosti (Ľudia na horách). Televízny program STV 2 - Bratislava, 25.10.1994.
3. Korbař, T. - Stránský, A. a kol.: Technický naučný slovník. 1.vydanie, Praha, SNTL 1962.
4. Procházka, V. a kol.: Příruční slovník naučný. 1. vydanie, Praha, ČSAV 1963.

## ENTOMOLOGICKY NAJHODNOTNEJŠIA DOLINA V KATASTRI RAJEC

Radomír BLAŽEK

celosvetovým uvedomovaním si nožnej ekologickej katastrofy chádza v súčasnej dobe k postupnému ozdravovaniu názorov vzťahy človeka k prírode aj v našej spoločnosti. Predvojom to činnosti je možné nazvať hodnotenie krajiny z hľadiska nefondových lokalít a významných blotopov v rámci "Územného systému ekologickej stability" katastrálneho územia Rajec ajecká Lesná - Ďurčíná a celoštátne mapované v rámci programu "Genofond - systém ekologickej stabilných blotopov" vykonávané jednotlivcami a riadené Ústavom krajinej ekológie SAV vltre.

napy a leteckých snímkov je vidno, že viac ako polovičná časť katastra Rajec je poľnohospodársky využívaná, pravidelne ťdzaná monokultúrami alebo zastavaná. Druhovo bohatšie sločenstvá hmyzu sú preto nútené zdržovať sa v okrajových stlač týchto plôch, alebo úplne mimo intenzívne využívaných stl krajiny. Po zosumarizovaní výsledkov hodnotenia krajiny sa ťzalo, že jednou z entomologicky najhodnotnejších lokalít v katastri sa javí dolina Vojtová.

hľadiska genofondových hodnôt sa dá dolina rozdeliť na tri časti. ťú, do vzdialenosti asi 300 m od hlavnej komunikácie, kde sa chádza dvor štátneho majetku a jemu prilahlé plochy, je ťžné oceniť najnižším stupňom. Tento odsek patrí k najmenej dnoťným častiam krajiny negatívne ovplyvnených ľudskou nosťou, kde sa už nenachádzajú pôvodné spoločensvá a

blotopy.

Vyskytujú sa tu najmä koprofágne druhy chrobákov, žilvice sa exkrementmi hospodárskych zvierat. Z týchto je možné menovať napríklad červeno-čierne a slamovožlté druhy rodu *Aphodius* a to Achrobákov sa tu vyskytuje čierny hrobárik *Nicrophorus humator Oliv.*

Vyšším stupňom, to je čiastočne pozmenené spoločensvá a blotopy, ktoré si zachovali biologickú, ekologickú a krajinnársku hodnotu, je možné oceniť časť až po úroveň začiatku súvislého lesného (borovicového) porastu. Nachádza sa tu stará opustená pleskovňa so smrekovým lesom dookola, lúčky, brehové porasty potoka, čiastočne xerothermné a hlohmi porastené svahy na druhej strane doliny.

Druhá časť je na chrobákov bohatšia. Je možné nájsť tu niekedy vo veľkom množstve inde nie príliš hojného čierneho zlatoňa *Oxythirea funesta Poda.*, ďalej lleskavky *Melasoma virgintipunctata L.*, *Chrysomela fastuosa Scop.*, ale i zástupcov iných čeladi ako *Carabus convexus F.*, *Agonum marginatum L.*, *Oeceptoma thoracica L.*, zástupcov rodu *Onthophagus*, *Aphodius erraticus Lviridescens Deg.*

Entomologicky najhodnotnejšia časť doliny Vojtová začína na juhovýchodnej strane na úrovni súvislého lesa. Lesná časť doliny je osadená borovicami, smrekmi a v zadnej časti bukmí. Okolite



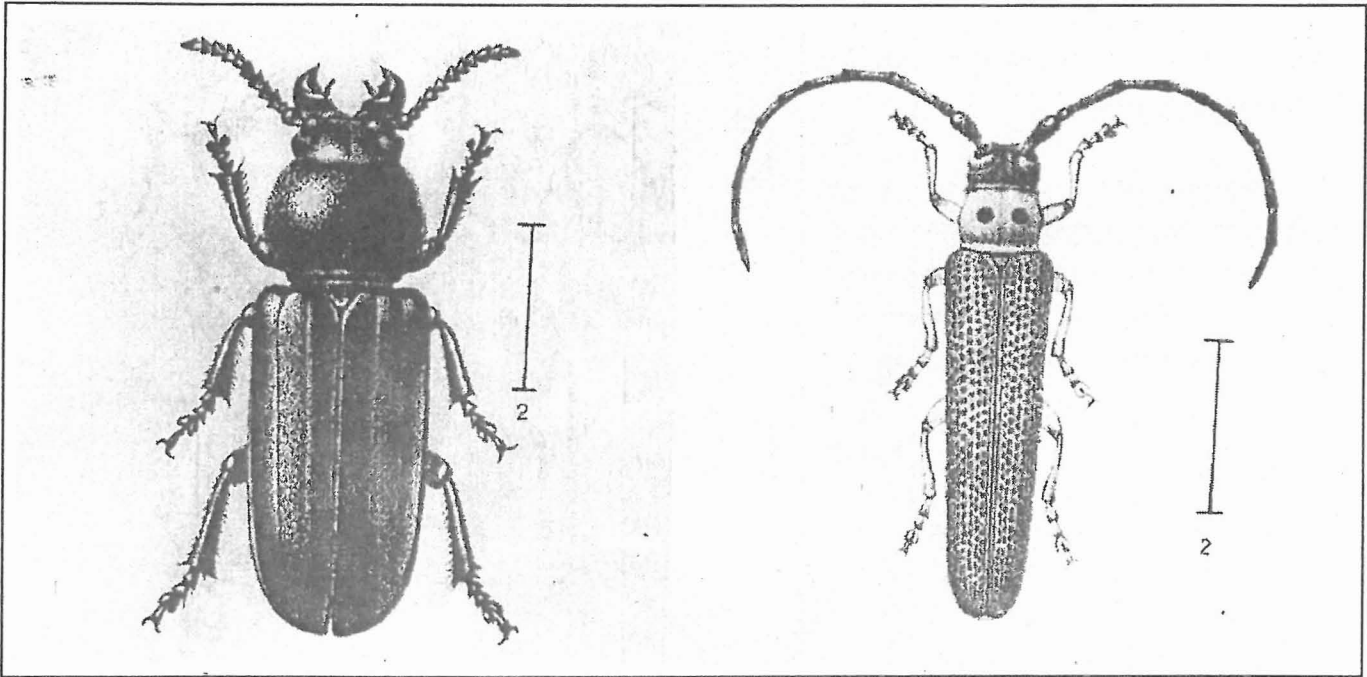
potoka je podmáčané s typicky mokradnou a nízkou brehovou vegetáciou. Preto je lokalita bohatá najmä na hmyz viazaný na určitý druh dreva alebo indiferentný hmyz žijúci na určitých rastlinách.

Nasledujúci výpočet druhov je bohatý, ale nie úplný, pretože stále sú inventarizované nové druhy. Typickými predstaviteľmi sú fúzači *Cerambycidae* zoradení zhruba podľa početnosti výskytu

Malý, štíhly *Molorchus minor* L. tu býva najhojnejší. Na zořaté borovice často vo väčšom počte nalletavajú mohutné čierne, svojimi krátkymi tykadlami fúzače ani neprípomínajúce *Spondylis buprestoides* L., 20 milimetrový nenápadný *Rhagium iquisitor* L. a menej hojný, ale o to nápadnejší svojimi dlhými tykadlami *Acanthocinus aedilis* L.

Ostatné čelade sú zastúpené druhmi ako krásni *Chrysobothris affinis* Fabr., modro žltáci *Phaenops cyana* F. a jemu podobný s bielymi bodkami na krovkách, veľmi vzácny *Buprestis octoguttata* Latr., bystruška *Lebia chlorocephala* Hoffm. a čmeľa pripomínajúci *Trichius fasciatus* L. v aberáciách *ab. scutellaris* Kr. a *ab. dubius* Muls. Na narezanom dreve uslovne prenasleduje pestrokrovec *Thanasimus formicarius* L. larvy iného hmyzu ako napríklad kľukoroha borového *Hylobius abietis* L. Z iných tried hmyzu sa v tejto časti doliny vyskytujú pilovky *Urocerus gigas* L., z motýľov belopásovec *Limenitis populi* L.

Okrem uvedených druhov sa na tejto lokalite vyskytujú niektoré kozmopolitné druhy čeladi *Cantharidae*, *Oedemeridae*, *Mordellidae*, ktoré dokresľujú bohatosť fauny v doline. Za zmienku stojí aj výskyt chrobákov milujúcich piesok a teplo



*SPONDYLIS BUPRESTOIDES* L.

*OBEREA OCULATA* L.

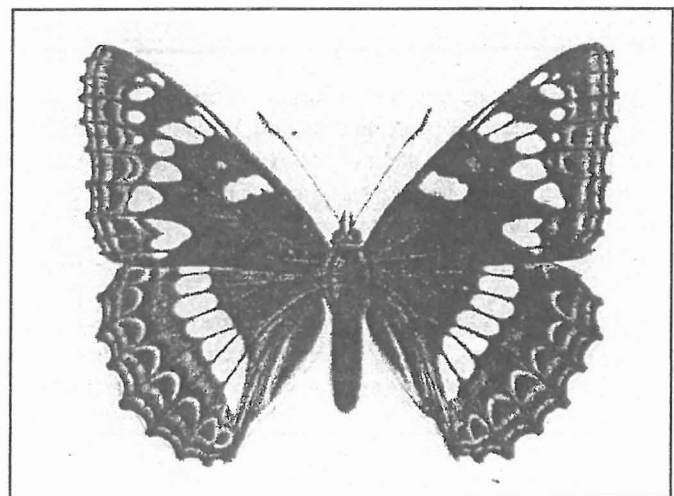
Druh *Leptura dubia* Scop. tu žije okrem základnej hnedočervenej formy v dvoch aberáciách. *ab. limbata* Laich s čiernym pozdĺžnym pruhom a čisto čierna *ab. chamomillae* F. Predošlému je značne podobný *Leptura sanquinolenta* L.

*Cicindela campestris* L. a *Cicindela sylvicola* Latr. na tesne prilahlej lokalite Dubová - priesek po vedení vysokého napätia s piesčitým podkladom a účelovo upraveným xerothermným nízkym a stredným porastom.

Na okoličnatých rastlinách je okrem dvoch predchádzajúcich možné zastihnúť aj okolo dvoch centimetrov veľkého žltó-čierneho *Strangalia maculata* Poda, černo-červené *Sra* L. a *Sbyciformis* Schr., veľkého červenohnedého *Leptura rubra* L. Vyskytuje sa tu aj čierny *Gaurotes virginea* L. zelenými krovkami a robustný *Monochamus galloprovincialis* Ol.

Dokladové exempláre okrem motýľov sú uložené v zbierke autora.

Menej častými hosťami v doline býva veľký čierny fúzač bukový *Cerambyx scopolii* Füssly a iba jedným kusom je dokladovaný *Oberea oculata* L. a *Chlorophorus figuratus* Scop.,



*LIMENITIS POPULI* L.

Zástupcovia čeladi *Chrysomellidae* zelený plochý *Cassida viridis* L., *Chrysomela polita* L. a Chnizke porasty okolo potoka, rovnako ako typický predstaviteľ mokradí *Plateumaris consimilis* Schrnk., ktorý sa vyskytuje vo viacerých farbách od modrej, cez zelenú a hnedú až po červenú. Víby obýva menej častá *Phytodecta viminalis* L.

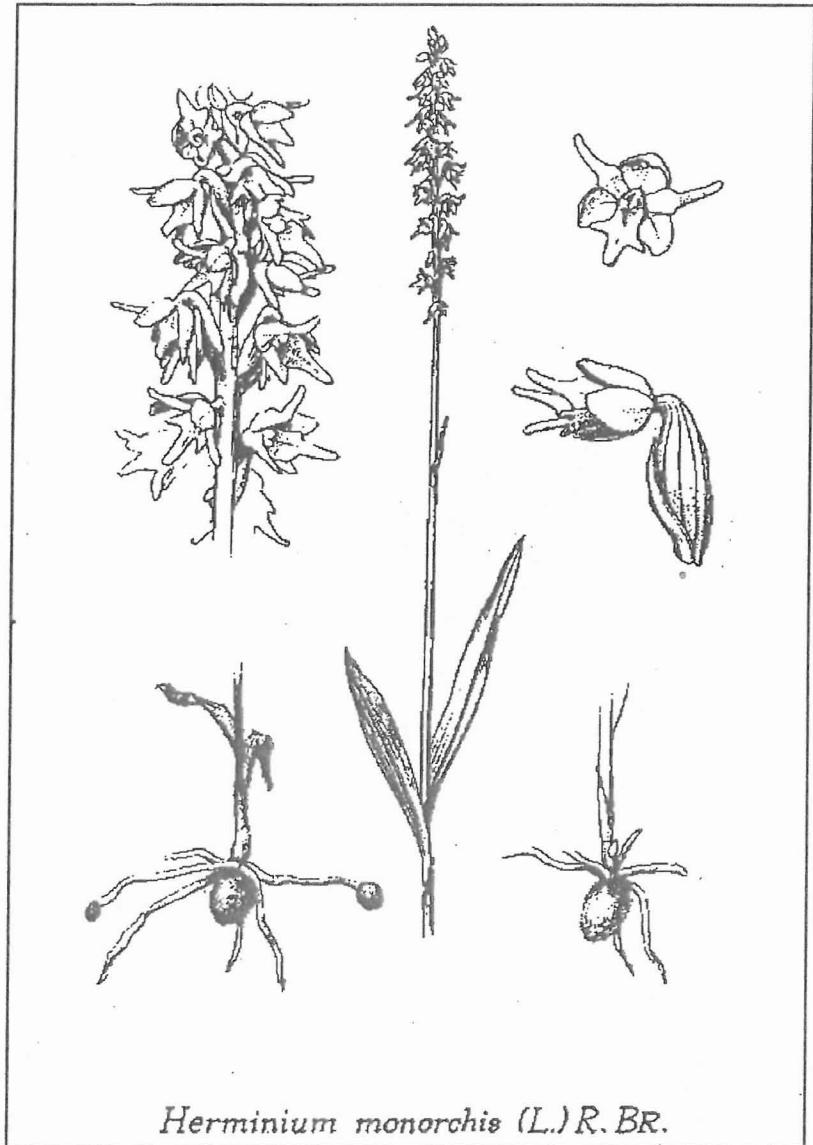
# Z KLENOTNICE FLÓRY RAJECKEJ DOLINY

Karol HULJAK

V júni t.r. som zaznamenal veľmi pekný nález z čeľade vstavačovitých /Orchideaceae / v lokalite Chotár asi 6 km južne od Rajca. Ide o pomerne drobnú, nenápadnú rastlinku s tupozvuchým slovenským názvom Trčuľa Jednohlúzä / *Herminium monorchis* (L.) R.Br./, V Červenom zozname flóry Slovenska / Maglocký, Feráková, 1993 / má pri svojom názve označenie E.R, čo značí, že ide o kriticky ohrozený druh a na území Slovenska vzácný.

Na lokalite sa vyskytovalo asi 20 kvitnúcich a niekoľko sterilných exemplárov obkľúčených ďalšími príbuznými ako sú päťprstnica obyčajná / *Gymnadenia conopsea* /, bradáčik vajcovitostý / *Listera ovata* / a kruštík tmavočervený / *epipactis atrorubens* /.

Rastlinka je skutočne nenápadná, drobná, štíhla, vysoká len 8 - 20 cm, zriedka vyššia. Má drobné žltozelené kvety, ktorých tvar vynikne až pod lupou, keďže kvietky v hustom klase sú veľmi drobné. Okvetné lístky dosahujú dĺžku 2 - 3,5 mm, skrútený semenník 3,5 - 4 mm. Viac vám však o tvare kvetu napovie obrázok podľa perokresby Fr. Gregora.



*Herminium monorchis* (L.) R. BR.

## RESUME

Stanislav LAJDA - motives and nature of his art.

Rajec and its cultural heritage: historical development of the structures of the seat, socioeconomical activities and settling in the region, ethnographical typology of the structures of the seat, objects of cultural heritage.

Ján MACHALICKÝ presents interesting history of the chapel in Rajec.

The history of research of the dialect in Rajec - information about the language, typical expressions in various situations connected with daily customs and the way of life of the citizens of

Rajec.

The tradition of keeping bees in the region of Rajec - the most famous bee keepers and their association.

Anton PETROVSKÝ ŠICHMAN and his contribution to the archaeological research of the north of Slovakia.

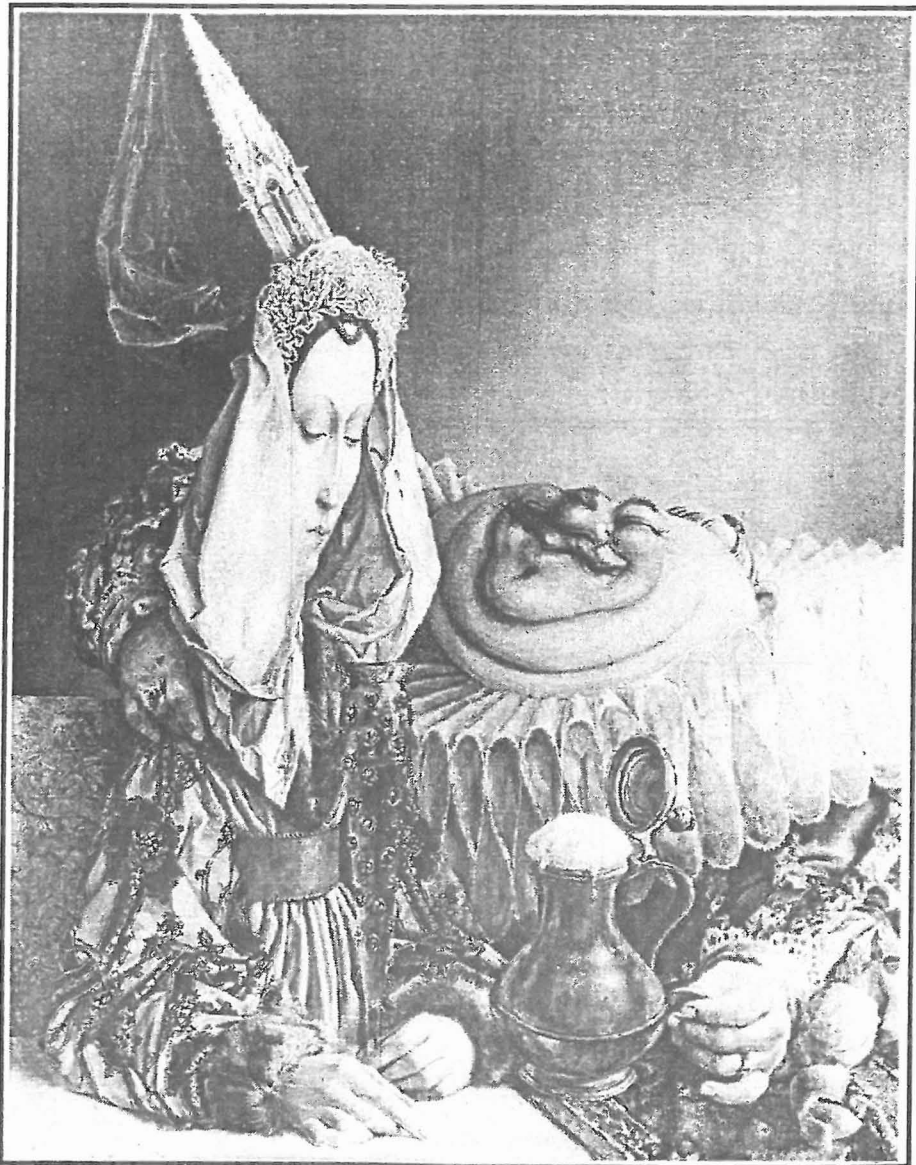
Information about the archaeological discoveries in the locality of MALÁ ČIERNA - PETROVÁ.

The valley - VOJTOVÁ - entomologically the most valuable area of the region of Rajec. The article describes the main representatives of insect in the area.

1. strana obálky: Zo zbierok múzea - úľ, tzv. kôš

4. strana obálky: Projekt školy v Rajci

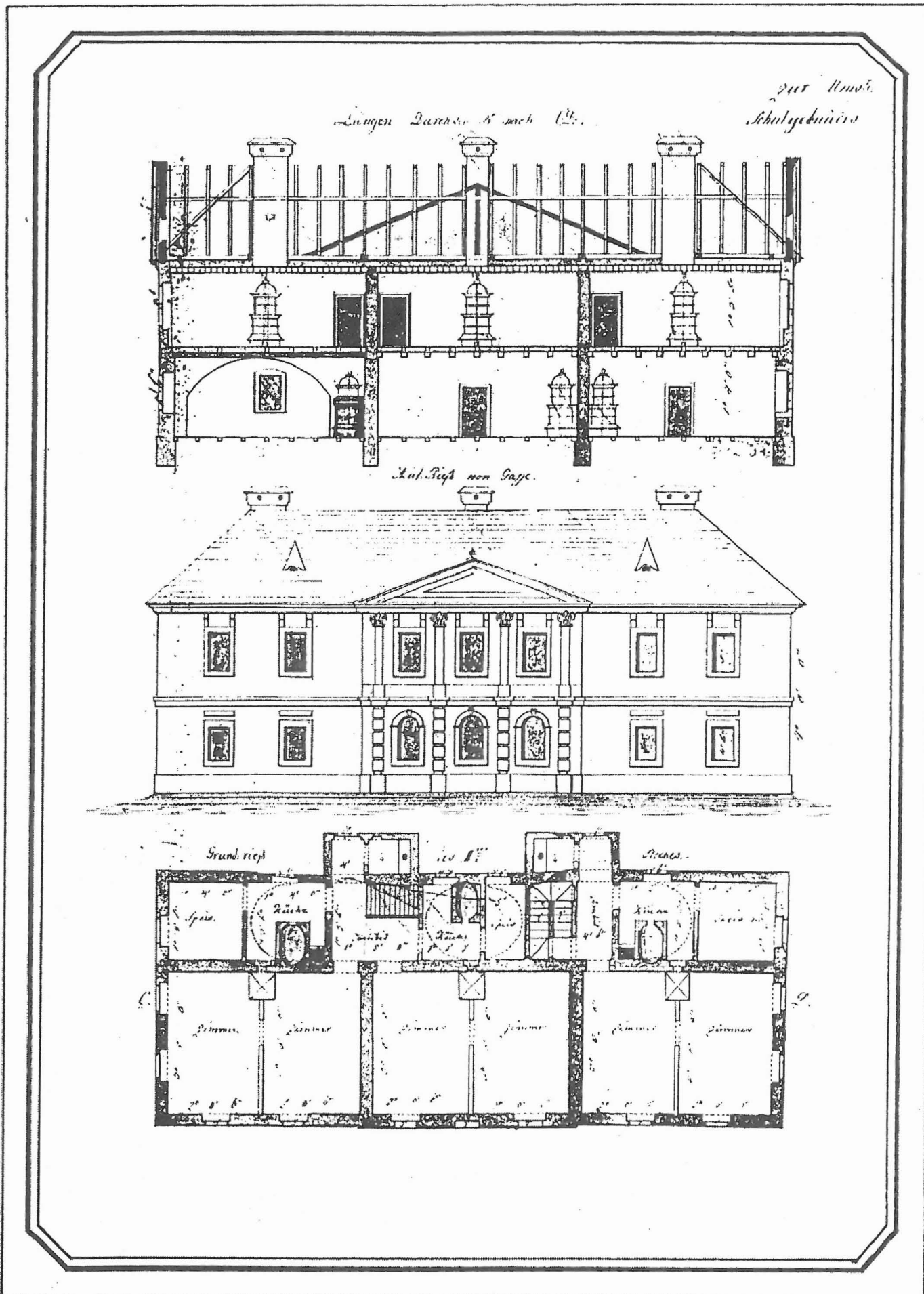
# STANISLAV LAJDA



*Príbeh slečny Gotiky a pána Baroka  
1988 - 89*

*Neusmievajfe sa, prosím!,  
alebo  
Zbohom pán Leonardo  
(detail) 1991*





SPRAVODAJ MESTSKÉHO MÚZEA - ročník III. Vydáva MsKS Rajec v spolupráci s Mestským múzeom a Rajeckou muzeálnou spoločnosťou. Adresa redakcie: Mestské múzeum, Nám. SNP 15, 015 01 Rajec, tel. 0823/ 422 198. Šéfredaktor: F. Buček. Výtvarná spolupráca: E. Brezániová. Sadzba: MASTO - Miroslav Maar, tel. 089/ 527 75. Tlač: RKS Žilina. Registr. č. OÚ 4/ 93. Cena: 6 Sk.