

SPRAVODAJKA
MESTSKÉHO MÚZEA

RAJEC

2002

ISSN 1335 - 0692



Reibmaschinen

zum Reiben trockener Semmeln, Käse, Mandeln, Chocoladé, gekochter Kartoffeln etc.

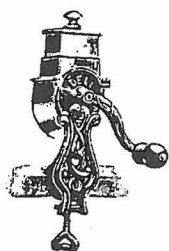
Starke, gusseiserne Konstruktion, in feiner Türkis-Lackierung mit geschmackvoller goldener Verzierung. Auf Wunsch in weisser bzw. rother Lackierung, bzw. vernickelt gegen Aufzählung.

Die Reibmaschinen werden so mit einfach ($\frac{1}{1}$) als auch Doppel ($\frac{2}{2}$) Sieb erzeugt.

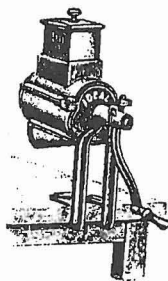
Ferner werden dieselben je nach Wunsch mit Duplex- oder feineren Einheits-Reibern geliefert.

Unsere kleinste Reibmaschine ist die Mandelmühle „Ideal“ mit schön verziertem Gestell, mit fein gelochtem Reiber, zum besonders feinen Reiben von Mandeln, Nüsse, Chocolate, Käse etc.

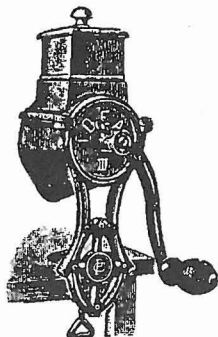
Ideal I.
Mandelmühle



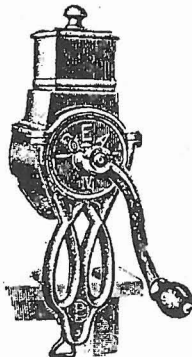
Ideal II.



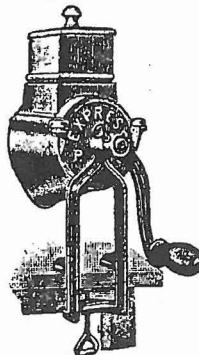
Ideal III.



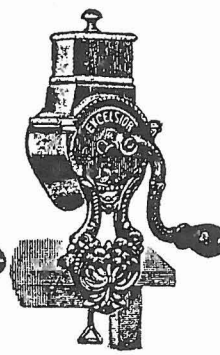
Ideal IV.



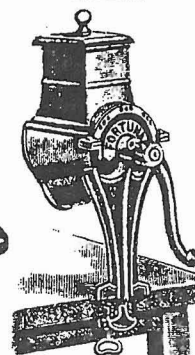
Express



Excelsior



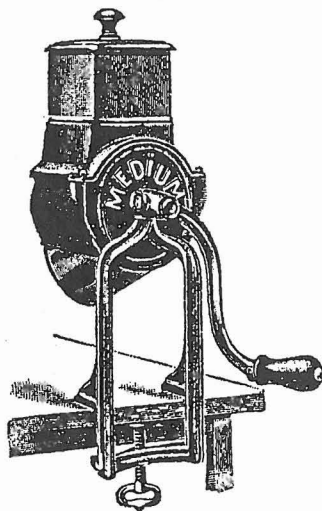
Fortuna



	$\frac{1}{1}$	$\frac{1}{1}$	$\frac{2}{2}$	$\frac{1}{1}$	$\frac{2}{2}$	$\frac{1}{1}$	$\frac{2}{2}$	$\frac{1}{1}$	$\frac{2}{2}$	$\frac{1}{1}$	$\frac{2}{2}$	$\frac{1}{1}$	$\frac{2}{2}$
ca. mm	220	270	270	290	290	290	290	280	280	280	280	290	290
" "	62	70	70	85	85	85	85	85	85	85	85	85	85
" kg	90'-	130'-	135'-	170'-	175'-	170'-	175'-	180'-	185'-	180'-	185'-	180'-	185'-
" "	125'-	180'-	185'-	230'-	235'-	230'-	235'-	235'-	240'-	235'-	240'-	255'-	240'-
Stück:	50	50	50	50	50	50	50	50	50	50	50	50	50

Reibmaschine „Medium“

für grössere Küchen, Hotels,
Bäckereien etc.



Höhe der Maschine ca. 420 mm
Durchmesser des Reibers 120 mm
Original-Verpackung 10 St.

	$\frac{1}{1}$	$\frac{2}{2}$
Netto-Gew. per 100 St. ca.	460	470 kg
Brutto- " " 100 " "	600	610 "

Strúhadlá na strúhanie suchých žemlí, syra, mandlí, čokolády, varených zemiakov atď.
(Materál k článku "OBCHOD..." na str. 9.)

MÚZEUM PO 10 ROKOCH

Danka MAJERČÍKOVÁ



Vážení čitatelia a priaznivci!

Ani sme sa nenazdali, a prvé desaťročie existencie múzea je za nami. Desať rokov v živote múzea nie je veľa, predsa sa však za tento čas dá stihnúť veľa. Dôkazom môže byť aj naše / Vaše múzeum. Preto by sme na tomto mieste chceli uviesť niekoľko údajov z desaťročného života múzea.

Za desať rokov bol vybudovaný pomerne bohatý zbierkový fond - cca 4500 ks z rôznych oblastí spoločenských a prírodných vied. Najbohatšie je zastúpený fond História a Etnografia, ale v múzeu sa nachádzajú aj zbierky numizmatické, archeologické, petrografické, zoologické atď. Veľká časť predmetov bola získaná darom od obyvateľov Rajca, ktorým aj touto cestou srdečne ďakujeme. Takmer všetky predmety sú odborné spracované na katalogizačných lístkoch, dokonca sa začalo s evidenciou v Automatickom múzejnom informačnom systéme (AMIS-e), čo sa však zatiaľ nezaobíde bez ťažkostí, preto majú prednosť klasické papierové katalogizačné lístky.

Okrem dvoch stálych expozícií múzeum organizovalo aj rôzne výstavy. Na tieto účely slúžila striedavo miestnosť na prízemí múzea, ktorá načas bola prenajatá iným inštitúciám, od roku 1997 však slúži už len ako výstavná miestnosť. Za desať rokov existencie múzea sa v nej uskutočnilo množstvo rôznych výstav, o viacerých sme písali aj na stránkach nášho časopisu. Popri múzeu pracuje aj Remeselná dielňa, ktorej cieľom je zachovať aj pre budúce generácie staré remeselné techniky.

Múzeum každoročne vydáva svoj časopis Spravodajka Mestského múzea. Autormi článkov sú Rajčania, ktorí sa vo svojom voľnom čase zaoberajú rajeckými dejinami, prírodou či rôznymi kuriozitami. Na tomto mieste by som chcela poďakovať našim stálym prispievateľom PhDr. Miloslavovi Smatanovi, Ing. Arch. Ferdinandovi Bučekovi, Ing. Karolovi Huljakovi, RNDr. Ružene Rybárikovej,

Ing. Radomírovi Blažekovi, MUDr. Karolovi Křížovi a ďalším.

V tomto roku sa v rámci propagácie múzeum zapojilo do projektu "Matúšove kráľovstvo". O čo vlastne ide? Po zaplatení určitého poplatku bolo múzeum prijaté do tohto kráľovstva ako jeho

Pútnické miesto na čele s hajtmanom. Každý, kto sa chce stať občanom Matúšovho kráľovstva si u nás môže kúpiť Turistický pas a priamo u nás doň dostane pečiatku Pútnického miesta Mestské múzeum Rajec. Okrem pasu si môže zakúpiť aj rôzne suveníry Matúšovho kráľovstva. Veríme, že tento projekt priláka do nášho múzea ľudí aj zo vzdialenejších končín Slovenska. Aby sme však nehovorili len o pozitívach, múzeum sa vo svojej desaťročnej existencii muselo popasovať aj s viacerými problémami, a nie všetky sa podarilo vyriešiť k našej spokojnosti. Najväčším problémom je nedostatok priestorov. Priestory expozícií ako-tak postačujú, hoci múzeum má dosť zaujímavých predmetov, ktoré jednoducho nie je kde vystaviť, ale najväčšmi chýba priestor v depozitári. Predmety sú uložené tam, kde bolo miesto, hoci by mali byť rozdelené podľa druhu materiálu, nehovoriac o tom, že depozitár jednoducho "praská vo švoch". Časť predmetov musí byť z tohto dôvodu uložená v pivnici, ktorá je však na tento účel absolútne nevhodná. Pretrvávajúcim problémom sú nevyhovujúce sociálne zariadenia. Z finančných dôvodov nebolo ani možné obnoviť druhé akvárium v prírodovednej expozícii, generálnu obnovu by si žiadali aj výstavné vitríny v oboch expozíciách. Nepriaznivá finančná situácia, s ktorou sa potýkajú všetky múzea na Slovensku, nedovoľuje zatiaľ tieto problémy riešiť.

Mestské múzeum sa za desať rokov muselo potýkať s rôznymi problémami, ale tiež tešíť sa z úspechov, ktoré dosiahlo. Zaželajme mu k jeho desiatemu výročiu, aby v tom ďalšom desaťročí bolo viac radosti z úspechov ako starostí z problémov.



Z HISTÓRIE VÝSKUMU RAJECKÉHO NÁREČIA (10.) REMESLÁ A ICH ODRAZ V RAJECKOM NÁREČÍ

Miloslav SMATANA

V predchádzajúcich častiach nášho seriálu sme predstavili základnú charakteristiku rajeckého nárečia v samotnom meste a v obciach lokalizovaných južne od Rajca.

Konštatovali sme, že mesto Rajec svojou polohou, historickým, ekonomickým, administratívnym a kultúrnym významom tvorí prirodzené spoločenské i pracovné centrum Rajeckej doliny. Tak to bolo aj v minulosti: Rajec sa v priebehu 15. - 19. stor. rozrástol na významné remeselnícko - obchodné centrum celej oblasti, pôvodne Lietavského panstva. V tom čase sa v mestečku výrazne rozvinula remeselnícka činnosť a plne rozkvitali remeslá. Rozsah remesiel postupne presiahol lokálny charakter a nadobudol širší než len miestny význam; v konečnom dôsledku to boli práve remeslá, čo preslávili rajeckých majstrov ďaleko za hranicami nášho štátu a natrvalo vyslúžili Rajcu prívlastok remeselnícke mesto.

Fakt niekoľkostoročnej prítomnosti remeselníctva a remesiel sa prirodzene nemohol neodraziť v miestnom jazyku či nárečí: výrazy a slová z oblasti remeselníckej terminológie sa natrvalo usadili v podvedomí používateľov miestneho nárečia a obohatili tak toto nárečie o jednu z jeho osobitných a charakteristických črt. S postupným zánikom remesiel sa však výrazy priamo či nepriamo súvisiace s remeslami začali z jazykového prejavu domácich vytrácať. Tie, ktoré odolali času, postupne miznú alebo v lepšom prípade prežívajú v podobe akýchsi fragmentov, prípadne lexém, ktorých presný význam vie určiť už len málo jednotlivcov a ktoré len vzdialene pripomínajú zašlú slávnú minulosť niekdajšieho jedinečného rozvoja rajeckých remesiel. Šťastnejšie časy miestnych remeselníkov nám pripomenie rozprávanie rajeckého rodáka K. Pekaru, ktorý spomína na svojho otca debnárskeho majstra: *Tatko bol bednárom. U ňeho som sa vyučil. Kvalitne robel. Moj otec bol veľmi na to hákliví. Čisto robic. Tak. Moj otec sa vyučil Slovenském Pravne, f Turci. Aj z jedním, dvaja boľi z Rajca. Tam boľi obidvaja spolu za učňa. Tam bol, g bednárom. To prvek to tag ňebraľi presne ako čif. Dva-tri roki tam bol. Sa naučil. To bolo už dávno. Cisíc osem... No, moj tatko sa narodzel v osemdziesiatem prvém, no ešče cisícosemsto sa učel. Mal dvanáz rokvóch ke tam išiel.*

A viprával, kedz išli na sviatki vianočné, išli hentaje, do Frivalckej dolini. Vricke, taje, ces ti hori išli. Na Vianoce domoch. Šeľijako. Niekedi bolo málo sňahu, niekedi moc. Chodzeľi pešo. No `a jakože, prveg ňebolo, aňi ti vlaki ňeboľi. Je to daľeko, no ale šak

prejzde. Ná ňeprejzde? A takí lagaňi prešľi. Možné ich to aj bavelo niekedi. Sňahi veľké. Na Vianoce običajno. Na sviatki išli g rodičom, no. Nievim koľko už maľi tú dovolenú, ako sa to čilek povie, zakedi sa maľi vrácic.

Celi život robel bednárcinu. Ňebol ňigdze. Doma... A ja, pravda, som ňechcel iz do školi, tag ma to též naučil a mňa to baví, aj bavelo...

Už mi aj teho dzetka spraveľi, alebo mi zme to volaľi kvóň. Čo sa na tem strúhá. A sedzí, na tem sa to robí. To má takú hlavu a z hlavu si chiciš a... strúhá. Tak, potom mi spravel teho koňa, aj ho mám furt. Som mal dvanáz rokvoch, zehnal dzesi bukoví sklat, jako foršt, a s teho to... Ná otedi sa motám v bednárcine.

Zostáva bohužiaľ faktom, že Rajec ako stredisko obcí Rajeckej doliny a významné mestečko remesiel sa v minulosti nestal miestom ani systematického jazykovedného, ba ani hlbšieho národopisného výskumu. Najpodrobnejšie sa zanikajúcim rajeckým remeslám venoval v 50. a 60. rokoch 20. storočia vo svojom národopisne orientovanom výskume F. Kalesný. Podarilo sa mu zhromaždiť od vtedajších žijúcich rajeckých majstrov remeselníkov nielen (z dnešného pohľadu už "nezískateľný") národopisný materiál (opis remeselníckych činností, rôznych výrobných postupov, spracovania materiálu a pod.), ale v rámci neho i zaujímavý materiál jazykový (nárečové výrazy súvisiace s remeselníckou činnosťou, remeselnícka terminológia). Výsledky svojho výskumu predstavil v kandidátskej práci *Vznik a vývin ľudových remesiel v Rajci* (Kalesný, 1966) a neskôr aj v niekoľkých ďalších štúdiách o rajeckých remeslách (bližšie pozri aj 4. časť nášho seriálu *Jazykové aspekty etnografických výskumov v Rajci* v Spravodajcovi mestského múzea I/1996).

Je známe, že remeselníci sa kvôli ochrane svojich hospodárskych a politických práv organizovali do cechov. V 18. a 19. stor. bolo v Rajci viacero oficiálne zaregistrovaných cechov: čižmársky, garbiarsky (kožkársky) a kožušnícky, krajčírsky, kušníersky, mäsiarsky, obuvnícky (pôvodne ševcovský, bol najstarším rajeckým cechom, do ktorého v začiatkoch svojho vzniku patrili nielen obuvníci, ale aj čižmári, sedlári, remenári, mešečkári, kožušníci, t. j. všetci remeselníci zaoberajúci sa spracovaním koží), stolársky, svetlosúkenický, súkenický, tkáčsky. Okrem nich pracovali v Rajci farbiari, gombičkári, halenári, hrnčiari, klobučníci, kováči, kotlári, medovníkari, mydlári, murári, pekári, povrazníci, remenári, sedlári, tesári, zámočníci a i.

F. Kalesný v svojej štúdiu *Remeselnícka výroba a vznik cechov v Rajci* (Kalesný, 1972) spomína a cituje listinu z r. 1772, tzv. *Rašovský súpis*, v ktorej sú

vymenované jednotlivé rajecké cechy a remeslá. V tomto súpise nájdeme aj stručnú charakteristiku práce a činnosti jednotlivých cechov. Tak napríklad jeden z najväčších cechov cech garbiarsky je opísaný v spomenutej listine takto:

"...Cech garbiarsky má 110 majstrov, skoro toľko ako ostatné cechy spolu. Pri súpise sa našlo u nich 56 viazaníc vyrobených koží, ktoré by mohli mať hodnotu okolo 224 zlatých. Pretože však niektorí z nich boli s vyrobenými kožami v Trnave na trhových dňoch, množstvo výrobkov tohto remesla sa nedalo presne zistiť..." (c. d., s. 57).

V súpise sú však zaznamenaní aj jednotlivci, napr. jediný hodinár, ktorý *"opravuje rozličným panstvám hodiny, zavše aj väčšie hodiny na veže, okrem toho robí ostenia a oltárne potreby."* (c. d., s. 59).

Z 18. stor. sa zachoval aj kompletný zoznam mien rajeckých remeselníkov. F. Kalesný uvádza, že v r. 1774 ich bolo v Rajci vyše 500, z čoho vyplýva, že najmenej 90% tunajších obyvateľov sa živilo remeselníckou výrobou (porov. c. d., s. 56).

Tento úplný zoznam remeselníkov v Rajci a osôb, ktoré mali oprávnenie vykonávať remeslo (hoci ho aj nevykonávali) poskytuje zreteľný dôkaz, že Slováci mali svoje početné remeselnícke zázemie. Súpis vyše 500 mien Rajčanov remeselníkov vypracoval rajecký magistrát a použil ho v tom čase ako doklady prislávenom súdnom spore s Lietavským panstvom pred župným súdom v Trenčíne. V súčasnosti takýto zoznam a zapísané znenia mien ukazujú na evidentne prevažujúci domáci slovenský pôvod rajeckých remeselníkov, ktorí sa stali nositeľmi toľkokrát spomínanej bohatej remeselníckej tradície (ich menný zoznam pozri v c. d., s. 60 - 66).

Vari jednou z posledných možností zaznamenať autentické výpovede o rajeckých remeslách boli naše vlastné výskumy v r. 1985 - 1996. V tomto období sa nám podarilo získať výpovede niekoľkých vzácných informátorov, ktorí sa niektorým druhom remesla ešte (aspoň sporadicky) zaoberali, alebo si niektoré fakty pamätali z vlastnej skúsenosti, príp. vedeli o remesle porozprávať na základe spomienok na niektorých starých rajeckých remeselníkov. Takými informátormi boli rajeckí rodáci, napríklad už vyššie

spomenutý K. Pekara (nar. 1906) v r. 1986 (v čase výskumu) posledný žijúci rajecký debnár, F. Buček (nar. 1898) v Rajci a v blízkom okolí známy ako murársky majster, rezbár J. Maršala (nar. 1912), B. Rybár (nar. 1909) v mladosti kováč a niektorí ďalší.

K. Pekara nám okrem spomienok na svojho otca poskytol aj informácie o debnárskom (po "rajecky" *bednárskom*) remesle v Rajci z obdobia svojej mladosti (približne r. 1920 - 1935), teda z čias, keď sa tomuto remeslu venoval naplno:

Ke dzme drevo zháňali tag zme išli do hori. Occakuz dreva a dovies. Používalo sa ihličnaté drevo. Svrčina a jedľa. Po jednej stránke jedľa bola silnejšia. A svrčina, tá taká slapšia, ale sa lepšej robela zase. Makšia, no. No a tak zme to potom rezali. Na krátké, jaké bolo treba. Na menšie nádobi, navačie a tag ďalej.

A potom sa to muselo ščiepac. To sa nerezalo, lebo kedz je jako deska, to sa ňedá tag hlatko robic. A ke ca drevo poščiepe, tak potom sa to šikovno strúha, aj ňezadrha sa. Aj dužiej trvalo také ščiepané drevo. Zme porezali, potom sa ščiepano a dalo sa sušic. To sa muselo usušic, lebo z mokrého sa ňedá robic. To sa vľeče a...

A potom aj ten riat, kebi z mokrého spravel, pridze ceplo a rossuší sa a rosipe. Tak sa muselo dôkladne visušic.

To običajne sa išlo v lece a porezalo a také kľietki zme porobelí na povale a dzekaje. Tak sa pekne poukladalo, to ščiepané, tak krížom-krážom... do kľietki. A to sa tak sušelo. V lece to aj za dva mesiace uschlo. Lebo drevo veľmi skňe kec... A to sa taká hrúpka spravela, jaká bola treba. To je to, ten záklat. A potom už zme strúhali. Oberuční nvoš... Rovní a potom aj kriví zme mali oberuční nvoš. Čo sa za zňútra, na vrchu sa tá dúha tag dookrúhla a vnútri zase tag jako jamku... To sa tak muselo vistrúhac. Tag na to bol takí oberuční nvoš kriví, sa to volalo. Núter sa s tím krivím, lebo tá jamka sa spravela. No a potom sa to ešte aj hobľovalo, ke ca to zloželo, tak to bolo čisté. Na to bol hobľík. Meňiej okrúhli, viadz okrúhli. Šag aj, povedzme, stolári, ti též mali, ale tí mali ždi običajne len rovné hobľíki. A bednári potrebovali okruhlé. Kedz veľkú nádobu robel, no to ňemusel bidz moc okrúhli.



... do kľietki. A to sa tak sušelo. V lece to aj za dva mesiace uschlo. Lebo drevo veľmi skňe kec... A to sa taká hrúpka spravela, jaká bola treba. To je to, ten záklat.

A potom už zme strúhali. Oberuční nvoš... Rovní a potom aj kriví zme mali oberuční nvoš. Čo sa za zňútra, na vrchu sa tá dúha tag dookrúhla a vnútri zase tag jako jamku... To sa tak muselo vistrúhac. Tag na to bol takí oberuční nvoš kriví, sa to volalo. Núter sa s tím krivím, lebo tá jamka sa spravela. No a potom sa to ešte aj hobľovalo, ke ca to zloželo, tak to bolo čisté. Na to bol hobľík. Meňiej okrúhli, viadz okrúhli. Šag aj, povedzme, stolári, ti též mali, ale tí mali ždi običajne len rovné hobľíki. A bednári potrebovali okruhlé. Kedz veľkú nádobu robel, no to ňemusel bidz moc okrúhli.

Robeli sa putne, šafle... Menšia sa volala puténka a veľká putňa. Používali to... napájac statek. To prvej ňeboľi kibľe. Takto sa to držalo za jedno ucho. Taká... taká dzesa dvanáz litri sa robelo. Dno bolo takéto podobné. A tá putňa takto vizierala. Tak čľapato trochu a tu ucho a to sa tag noselo. Lebo kebi bola okruhlá, to sa zľe nosí, to bi váželo. A kedz_e to čľapaté, tag je to tag viadz na kope...

Šafle boľi také zaz okružlé a ňíske. To používali tak prasacu zemiaki dlávic, alebo ke_bol vačí žbér, mal kravu... Tag ňiegdo to volal šafel a ňiegdo žbérík, žbérík malí, žbérík veľkí a žbér ešče aj. To zaz bol takí, povedzme osemdzesiat priemer a to opárali gazdovia sečku kravám. Bednárske remeslo prestalo, kedz gazdovia zrušeli, no roľníkvoch, už ňebolo treba ti nádobi. Putne, napájac...

A potom, zabudli zme ti maselňice, dbenki. Toho bolo treba hodne. To muselo bic f každém roľníckém dome. To bolo okružlé zase a visoké. Nie široké, ale visoké. A malo to ešče, to bolo ze dvoch kusvoch. Vrchňíg a spodek, teda, to sa tag volalo - vrchňíg. To si žena rozložela a naľiala do teho spodňieho vikšieho tej smatánki, no a potom ten vrchňíg, ale bola na to aj tá topárka treba... To zme též robeľi. Také kolečko a malo dziérki. To kolečko. A prostriétku bola paľica, musela bic. To sa volalo topárka. To kolečko s_timi dziérkami malo prostriétku dzierku a tá paľica sa tam musela dobre upevníć. Lebo to bi bolo vipadlo...

Nielen v Rajci platilo, že každý hospodár bol súčasne remeselníkom

pre potreby svojho hospodárstva a opačne, každý majster remesla bol popri svojom remesle aj hospodárom, ktorý obrábal pôdu, zberal úrodu a musel si vedieť poradiť s najrôznejšími remeselníckymi požiadavkami, ktoré si vynútil vtedajší spôsob života. O tom, že remeslo (a nielen debnárske) naozaj prekvitalo ešte aj na začiatku 20. stor., svedčí svedectvo K. Pekarú o situácii pri predaji debnárskeho výrobkov:

Zme chodzeľi aj po jarmekoch. Do Považskej Bistrice, do Žilini, do Varína, ale do Bičče zme ňechodzeľi, lebo tam téš boľi bednári. Zme im ňesmeľi, ňemóhľi konkurovac. Ale ti zas kedz išľi, povedzme, do Bistrice, lebo do Žilini tí ňechodzeľi. Lebo oňi to ňevedzeľi tak čisto spravic ako rajeckí bednári. Tak ňešľi tam, lebo ňepredaľi, jedním slovom. Sa ňeoplacelo.

Jarmečňisko, pravda, na námesci običajne... Aj tu. Tam pri Trojici zme bednári ždi predavaľi. Ná

v Žilíne, tam, pravda, na námesci sa ňesmeľi jarmeki robic. Jak je... tržňica. Tam bolo také námescie. Tam bednári predavaľi. Ti, zalozeľi zme šetko! To išlo strašno a tam sa aj minúlo, bolo veľké okolie. Kupovaľi si ti putne a ti šafle... A hrotki. Kravi dojic. Hrotek. To si žena sadla, dala medzi nohi, to bolo také pedľitrová nádoba. No. A to sa miňalo. Apotom ti maselňice, dbenki...

Nuš kedisi sa to aj dobre predavaľo ti naše víropki. Povedzme pac korún putňa. Ná, potom tá dbenka osem korún, dzesac aj dvacac, jaká bola veľká. Lebo vačší si kúpel vačší. A kedz boľi dobré gazdziné aj dvacsac rokvoch dbenka trvala. Zato, že si to vedzeľi opatric. Múcela, umila čisto a dala visuši trochu, abi zvrchu... A do chlátku skovac. Sa to ňerosušeľo. Lebo to sa používalo, povedzme, raz do tížňa.

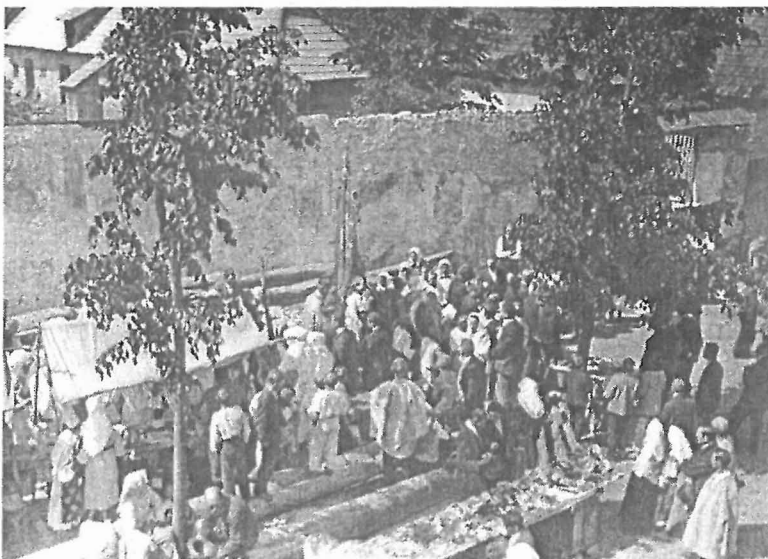
Zato každí gdo chová prasa mal menší žbérík. To už mi zme maľi podzeľené. Osemcólóvi, dzevacólóvi, dzesac, jedenás, dvanáz aš štrnás. To už bol veľkí gazda, kec štrnás_cólóvi žbér kúpel veľkí. Jeden cól má tri centimetre. No, štrnáscólóvi to už je širkšie, to_e uš skoro padzesiat centimetri. Do uš štrnáscólóvi

žber predal, to bolo... Dvanás, patnás korún, to už bol veľkí príjem. Na to muselo bidz_aj, pravda, uš silňešje obruce...

E u d o v á
terminológia domácej výroby je súčasťou tradičného nárečia, nesie jeho t y p i c k é hláskoslovné a tvaroslovné znaky a p o d l i e h a s y s t é m o v ý m zmenám v danom

nárečí. Na území Rajca sa terminológia domácej ľudovej výroby (jazykové prostriedky využívané pri domácej výrobe) prelína s terminológiou profesionálnej remeselnej výroby (lexémy z oblasti profesionálneho remeselníckeho spracovania); oba spôsoby prevádzkovania remesiel majú osobitnú (hoci veľmi podobnú a blízku) množinu výrazových prostriedkov, pričom z týchto dvoch množín vzniká relatívne ťažko rozdeliteľný prienik obsahujúci lexikálne jednotky a remeselnícke výrazy oboch typov. Je to dôsledok prirodzeného vývinu: tak ako sa domáci spôsob výroby (ľudová výroba) postupne špecializoval a prerástol do profesionálnej činnosti, tak sa to dialo i s výrazovými prostriedkami, domáce ľudové termíny sa uplatnili v profesionálnej sfére výroby a naopak, odborné profesionálne výrazy často prenikli do domáceho ľudového remeselníckeho vyjadrovania.

V prieniku oboch množín sa popri množstve



remeselníckych (terminologizovaných) výrazov domáceho pôvodu nachádzajú aj lexémy cudzieho (najmä nemeckého, maďarského či talianskeho) pôvodu, ktoré sa v opisovanom prostredí lokálnymi hláskoslovnými a slovotvornými prostriedkami postupne adaptovali. Situáciu ilustrujú slová nášho informátora, posledného rajeckého debnára:

... čo mal poznačené, škrabnúl, otnúl, práda ze sekáčom. Majzl'ikom... Zme to volaťi más'lik. Dzierki prebic durš'ľákom. Durš'ľák, alebo prebiják po slovenski. Tu v Rajci bolo modz bednári, to používali tí starí bednári...

Remeselnícke výrazy sú zviazané s určitým pracovným odborom (napr. garbiarstvo, kožušníctvo, stolárstvo a pod.), ale sú aj univerzálne lexémy, ktoré sa používajú vo viacerých remeslách. Niektoré rajecké remeselnícke výrazy nájdeme i

v **Slovníku slovenských nárečí (Slovník slovenských nárečí I, 1994; ďalej SSN)**, napr.: **auzac** (stol.) - ozdobne vyrezávaný **nadstavec** na nábytok; **banzéga** (remes.) - pásová strojová píla; **bochňiki** (kováč.) - bochníku podobné oblé železá uprostred ohniska; **(koňací) boks** (obuv.) - jemne vypracovaná (obyč. hovädzia, konská) koža na výrobu obuvi; **čapovačka** (remes.) - píla al. stroj na vyrezávanie čapov; **čiapka** (kováč.) - polookrúhly výčnelok v strede vonkajšieho oblúka podkovy, znemožňujúci vysunutie kopyta; **dzedek** (remes.) - nástroj vo forme lavice al. stolca na strúhanie spíc, dúžok, šindľov a pod.; **dedzhamer** (kováč.) - veľké kladivo na vyrovnávanie železa; **fuchšvans** (stol.) - malá bezrámová píla ku koncu zúžená a i.

Do kartotéky SSN v dialektologickom oddelení Jazykovedného ústavu Ľ. Štúra v Bratislave sa lexémy z oblasti remeselníckej terminológie dostali najmä po výskumoch niekoľkých jednotlivcov, poväčšine vysokoškolských študentov, ktorí rajeckú remeselnícku terminológiu aspoň čiastočne zozbierali a na rôznej úrovni spracovali v svojich diplomových prácach (napr. materiál z diplomovej práce J. Šimunovej).

Z kartotéky SSN sme na ukážku vybrali niekoľko lexém terminologických výrazov z piatich rozšírených rajeckých remesiel:

Výroba oleja

fal'c - kovová podložka v lise na ľanový olej; **klada** - drevená časť lisu; **korito** - veľká drevená nádoba na

dlávenie spracúvaného semena; **kúchi** - odpad vzniknutý po lisovaní; **para** - *dac semeno na paru* = pôsobiť teplom na ľanové semeno, aby pustilo olej; **pl'sc** - nástroj upletený z hovädzích chvostov na lisovanie; **putňa** - nádoba na prenášanie ľanového oleja; **rameno** i **rám** - drevený rám, ktorý sa prikladá na naplnenú plst' (skrátenejší výraz *rámových kušnic*); **rámové kušnice** - dva drevené rámy, ktoré sa prikladajú na naplnenú plst'; **roscuchtovac** - roztriediť chvost na jednotlivé chlpy: *roscuchtovac chvost*; **stup** - drevený nástroj na tčenie ľanového semena (pripína sa na nohu); **špal'ek** - drevená záťaž pri lisovaní oleja; **taňier** - kovová platňa v lise na ľanové semeno; **ukuchťené ľanové semeno** - varením pripravené na ďalšie spracovanie; **záboj (záboje)** - miestnosť, kde sa lisuje olej; **zadlávic** - miesením zmiešať

semeno s vodou: *zadlávenie semena*; **žber** - okrúhla drevená nádoba, do ktorej sa vytýkal odpad z lisovania.

Klobučníctvo

birka - druh vlny s jemnou srst'ou, ktorá sa používala na výrobu klobúkov; **drukhole** - drevená žehlička na žehlenie strechy klobúka; **fachovaňie** - postupné triedenie

vlny (*vlas od vlasu*); **fil'covaňie** - naparovanie vlny; **fil'cplech** - železná platňa hrubá asi 4 cm, na ktorej sa naparovala vlna; **furma** - nástroj na vyformovanie hlavy klobúka; **gaval'ier** - druh módného klobúka s guľatou hlavou bez jamky; **gumitragant** - glejovitá hmota, slúžiaca na spevnenie klobúka; **jágeršnára** - ozdobná stuha na klobúku; **kramp'ľa** - nástroj na prečesávanie vlny; **kramp'ovac** - kramp'ou prečesávať vlnu od špiny a od zachľpenia; **merinka** - druh vlny, ktorý sa používal na výrobu klobúkov; **oštafirovať** - prišit' stuhu na klobúk, ozdobiť klobúk stuhou: *oštafirovac klobúk*; **parizér** - klobúk na francúzsky spôsob, ktorý mal v prostriedku na hlave jamku; **part'ica** - strecha klobúka; **pinzeštajn** - (zastar.) nástroj, ktorým sa rajbala štumpa z ostrého vlasu; **pucovac** - šúchať klobúk kefami a morskými hubami, aby sa dosiahol jeho lesk; **rajbák** - (nov.) nástroj, ktorým sa rajbala štumpa z ostrého vlasu; **ramfl'iačik** - hrubý povrázok na zahýbanie strechy klobúka; **rast'ľa** - drevený nástroj na vyrobenie strechy klobúka; **rufšpretl'ľa** - drevený nástroj na orezávanie strechy klobúka; **sedlo** - drevená doska, na ktorej sa žehlili strechy klobúka; **sfurmovať** - dať tvar klobúku: *sfurmovac klobúk*; **strela** - tenká struna z baraních čriev napnutá na dvoch podstavcoch,



na ktorej sa roztried'ovala vlna; **stuška** - *dac do stuški* = prišit' stuhu na klobúk (nov. *oštafirovac*); **šnajpriet'ľa** - drevený nástroj, podľa ktorého sa orezávala strecha klobúka; **štajbet'ľa** - štetka na natieranie klobúka glejovitou hmotou; **štajbovac** - natier' klobúk glejovitou hmotou: *naštajbovac klobúk*; **štel'ázna** - drevená polica, na ktorej mal klobučník poukladané nástroje; **štump** i **štumpa** - polotovar z plste homolovitého tvaru na ďalšiu výrobu klobúkov; **táľ'ica** - doska, na ktorej sa váľali filce; **trajbajzeň** - kovový nástroj na upevňovanie a sťahovanie povrázku z klobúka; **váľ'aňie** - ručné miesenie filcu; **zapacovac** - namočiť do zriedenej kyseliny; **zašľ'isuvaňie** - zlisovanie vlny pomocou handry: *zašľ'isuvac vľnu*.

Stolárstvo a rezbárstvo

auzac - ozdobne vyrezávaný nadstavec na nábytok; **banzega** - veľká strojová píłka, s ktorou sa orezávajú okrúhle predmety; **borvintňa** - ručný vrták na vrtanie veľkých otvorov; **cajgrám** - skrinka na nástroje; **filunk** - vyrezávaná vložka skrine alebo postele; **gásfus** - dláto so zašpicatým hrotom; **gzimsa** - ozdobne vyrezávaná horná časť - okraj skrine; **haupt** - bočná hladká strana skrine; **holkel'** - polookrhlé dláto, s ktorým sa strúhajú lístky al. hlavy na predmetoch; **kapicela** - vyrezávaný horný okraj skrine; **kontúra** - obrys na vyrezávanom predmete v hlavných líniách; **kontúrovať'** - (nov.) kresliť, črtať obrysy na predmete; **kozia nvoška** - dláto so zašpicatým hrotom; **lajsňa** - väčší al. menší kúsok latky; **laupsega** - strojová píłka, ktorou sa obrezávali obrysy predmetu; **lezena** - tenké vyrezávané latky, ktoré sa nalepoval na okraj skrine; **natúr** - surová, nedopracovaná soška alebo predmet; **moríc** - natierať moridlom na žiadaný odtieň; **moridlo** - roztok na morenie, farbenie predmetu; **pastovačka** - stroj na leštenie predmetov; **pencil'** - štetec na morenie predmetov; **puchšvans** i **fuchšvans** - malá ručná píłka; **scieňovac** - farbením (morením) dávať výrobku požadovaný odtieň; **ščítek** - podstavec: *ščítek pod jeleňie parohi*; **štemajzeň** - rovné dláto na jednoduché vyrezávanie; **trimo** aj **vaštich** - vyrezávaná skriňa so zrkadlom a mramorovým umývadlom; **venček** - vypuklé ornamenty na lezenách (p. *lezena*); **vilaubovac** - kresliť, črtať obrysy na predmete; **zajtňa** - bočná vyrezávaná časť postele.

Čižmárstvo

brandzol'a - spodok čižmy; **ciferka** - zriasená ozdoba na čižme; **dup'ofka** - podrážka na čižmy; **fl'ak** - kúsok kože zvýrazňujúci opäťok čižmy; **funtovica** - (zast.) koža, z ktorej sa robili podrážky; **futrienka** - plátno, ktoré sa prilepilo na sáru, ako podklad pod futro; **futrina** - barania podsívka v čižme; **janičiare** - druh čižiem na všedný deň; **jazik** - zúžená časť priehlavku (*nártu*) na čižme; **kéder** - hrubší pás kože okolo spodnej časti (spodku) čižmy; **klema** - drevený

nástroj, zverák na prichytenie zošivaných častí obuvi; **kl'úč** - stredná a najdlhšia časť rámiku na rozťahovanie sár; **knajp** - nôž na orezávanie podošvy; **koňací boks** - koža z koňa, používala sa na výrobu mužských čižiem; **krošnica** - vysoký kôš, v ktorom sa nosili čižmy na trh; **krpcovina** - (zastar.) spodná časť (spodok) čižmy; **krupón** - (nov.) koža z ktorej sa robili podrážky; **lást** - (zastar.) obuvnícky nástroj na *robenie* čižmy; **mušta** - mosadzné kladivko na rozklepávanie švíkov; **nárt** - priehlavok čižmy; **pankel'** - pracovný stól; **podešva**, **podešievka** - (nov.) spodok čižmy, podošva; **pop** - obuvnícky lep; **predník** - predná časť *rámiku* na rozťahovanie sár; **rámik** - drevený nástroj, na ktorom sa rozťahovali sáry na potrebnú šírku; **sárka** - horná časť čižmy, sára; **štep** - ozdobný steh; **štrumpl'a** - našité šnúry v čižmách, slúžiace na natáňovanie čižmy na nohu; **švík** - miesto, kde je zošitá koža; **vrub** - viditeľný hrubý steh; **zadník** - zadná časť rámika na rozťahovanie sár.

Poznámka: V ukázkach nárečových textov používame zjednodušený fonetický prepis, t.j. zapisujeme napr. zložky *dz*, *dž*, *ch*, používame iba grafému *i*, mäkkosť označujeme mäkčeňom v každej pozícii, t. j. aj pred *e*, *i*, na mieste, kde sa vyslovuje tvrdo, píšeme tvrdé spoluhlásky, nepoužívame osobitný znak pre slabičné *r*, *l* (*ř*, *l'*) a pod.

Použité skratky: *remes.* - remeselnícky výraz (všeobecný remeselnícky výraz, t. j. lexéma sa používa vo viacerých remeslách), *stol.* - stolársky výraz, *kováč.* - kováčsky výraz, *obuv.* - obuvnícky výraz, *nov.* - slovo novšieho pôvodu v nárečiach, *zastar.* - zastaraný výraz

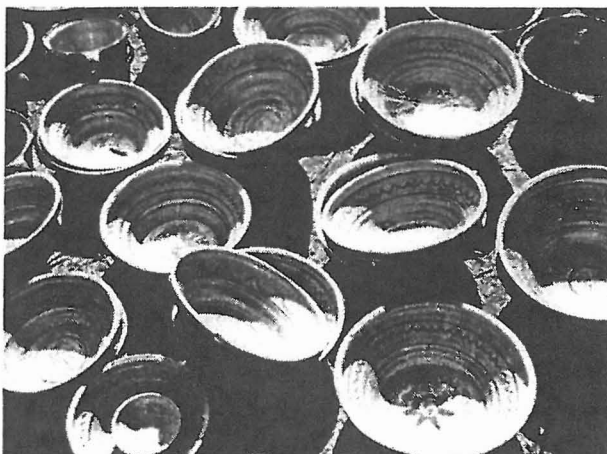
Použitá literatúra a pramene:

Kalesný, F.: *Vznik a vývin ľudových remesiel v Rajci. Kandidátska práca z národopisnej problematiky. Zv. I a II (obrazová časť).* Bratislava 1966.

Kalesný, F.: *Remeselnícka výroba a vznik cechov v Rajci. Vlastivedný zborník Považia. 11. 1972. s. 55 - 66.*

Kartotéka nárečového oddelenia v Jazykovednom ústave E. Štúra SAV.

Slovník slovenských nárečí. 1. A - K. Red. I. Ripka. Bratislava, Veda 1994. 936 s.



OBCHOD...
Ferdinand BUČEK

Žijeme v období, keď sme zo všetkých strán atakovaní ponukami, katalógmi, reklamami na tovary a služby všetkých možných druhov. Taký je obchod. Nie je to však nič nové...

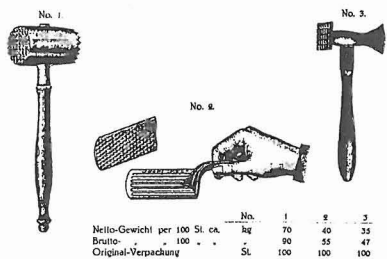
Obchod ako taký sa vždy usiloval o zákazníka a zároveň bol aj samotný obchodník zahŕňaný ponukami firiem vyrábajúcich určitý sortiment tovaru, ktorý samozrejme chceli predať. Na spestrenie a pre predstavu, ako vyzerali firemné ponuky z tridsiatych rokov 20. storočia, som vybral niekoľko materiálov viažúcich sa na železiarstvo Altmann, Kaufmann v Rajci - pre pripomenutie známe tiež ako Technokov, obchod, ktorý stál približne v strede západnej strany námestia, pri uličke na Kostolnú ulicu, kde je dnes rad nových obchodov a Pošta.

Z dnešného pohľadu sú pre nás materiály zaujímavé svojim dobovým grafickým spracovaním, tým, čo ponúkajú a tiež za čo vo vtedajšej cene. Dokumenty časom akoby dozreli, majú svoje čaro, svoju výpovednú hodnotu a predstavujú nám v prípade ponúk z firemných katalógov veci a predmety, ktoré sa stali súčasťou každodenného života, boli viac-menej v každej domácnosti a dotvárali kolorit obdobia. Vtedy boli nové, ale aj dnes sú ešte mnohé v službe, a ako dobre poslúžia, keď zlyhá špičková technika...

Sú to krásne staré dobré mlynčeky, váhy, žehličky, kliešte, kladivá či reťaze, všetko veci potrebné k určitému spôsobu a kvalite každodenného života, nie tak dávno a často ešte aj dnes. Ako perlička, vo vzťahu k súčasnosti, pôsobí firemný plagátik továrne z Nižného Medzeva z materiálov železiarstva Altmann, Kaufmann - áno, ide o ten istý sortiment, ktorého výrobu si pravidelne odskúšavajú významné štátne návštevy nášho pána prezidenta. Aj takáto je história a historické súvislosti prekonávajúce čas.

Použitie materiály sú z rokov 1929-1932.

Fleischklopfen „Ideal“
feinst vernickell.



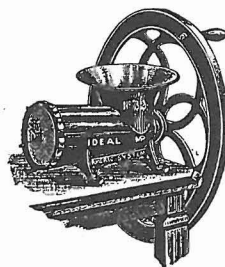
	No. 1	No. 2	No. 3
Netto-Gewicht per 100 St. ca.	70 kg	40	35
Brutto-Gewicht per 100 St. ca.	90	55	47
Original-Verpackung	100 St.	100	100

Messer-Putz- und Schleif-Apparate „Ideal“

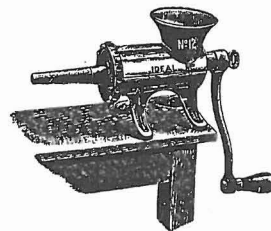


feinst vernickell.
Mit 1 Schleifstein und 2 Filz-Plättchen.
Original-Verpackung 100 St. Original-Verpackung 100 St.
Netto-Gewicht per 100 St. ca. 35 kg
Brutto-Gewicht per 100 St. ca. 50 kg

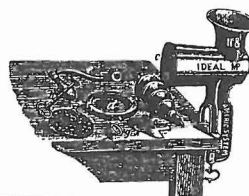
Fleischmaschine mit Rad.



Fleischmaschine mit Wurstfüllrichter.



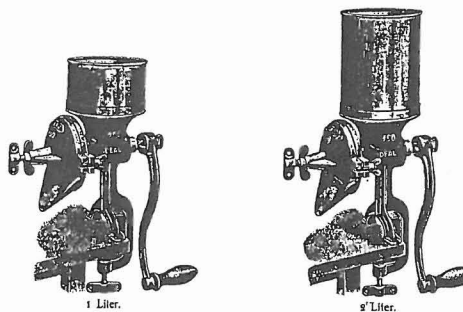
Fleischmaschine zerlegt.



Universal-Mühle „Ideal“ No. 150

entweder in zweimal Hochglanz feuerverzinneter oder Korallenrot lackierter Ausführung, zum Mahlen von Mais, aller Getreide-Sorten, Bohnen- u. Malz-Kaffee, Mohn, Zucker, Zimmt und sämtlichen Gewürz bei grösseren Mengen.

In jedem Haushalte, Geschäfte, Hotel u. in jeder Landwirtschaft unentbehrlich.



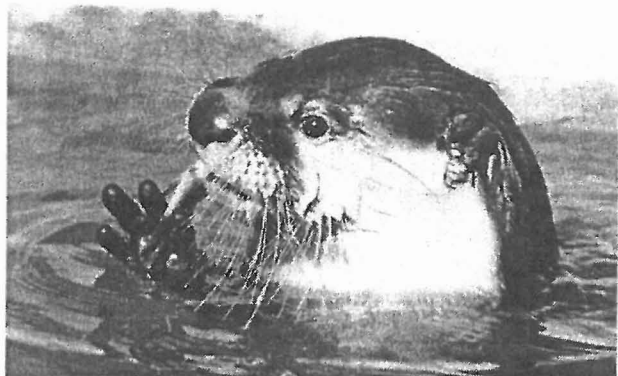
	1	9	Liter
Original-Verpackung	St.	18	18
Netto-Gewicht per 100 St. ca. kg		400-	415-
Brutto-Gewicht per 100 St. ca. kg		570-	585-

Die Hauen und Schaufeln der Produktiv-Genossenschaft in Nižný Medzev erhalten Sie ab Werk Nižný Medzev zu bekannten Originalpreisen mit einem Rabatt von.....% 1% Gebinde exklus. Umsatzsteuer, ab meinem Lager Brünn zu gleichen Grundpreisen mit einem Rabatt von.....% exklusive Umsatzsteuer.
Zahlungsbedingungen: Netto Kassa innerhalb 30 Tagen.
Geben Sie rechtzeitig Ihren Frühjahrsbedarf auf, um zur Saison Ihr Lager komplett zu haben.

Hochachtungsvoll
Eduard Till.

VÝSKYT VYDRY RIEČNEJ V POVODÍ RIEKY RAJČIANKY

Katarína KYSELOVÁ



Vydra riečna je v súčasnej dobe v popredí záujmu širokej verejnosti. Tak ako väčšina vrcholových predátorov i ona nemá dobrú prognózu do budúcnosti. Činnosťou človeka sa ničí jej životný priestor. Nie je ohrozená iba jej existencia, ale aj život celých vodných ekosystémov.

Vydra riečna (*Lutra lutra* Linnaeus, 1758) je zaradená k mäsožravcom (Carnivora), do čeľade lasicovitých (Mustelidae). Podčeľaď vydry (Lutrinae Corbet a Hill, 1980) zahŕňa 13 druhov. Spomedzi 10 geografických rás žije v Strednej Európe jediný poddruh vydra riečna palearktická (*Lutra lutra lutra* Linnaeus, 1758) (FERIANCOVÁ-MASÁROVÁ & HANÁK 1965).

Prirodzená dĺžka života spomínanej šelmy je okolo 15 rokov, ale vo voľnej prírode sa obyčajne dožíva len 2-3 roky. Najmä chemické látky vnášané do životného prostredia z priemyslu a poľnohospodárstva sú hlavnou príčinou úpadku populácií vydry v Európe (URBAN & KADLEČÍK 2001).

Pretože tento dravec sa takmer výlučne živí rybami, doplaca na svoju potravnú špecializáciu. Už v stredovekom rybnom hospodárstve bol považovaný za potravného konkurenta človeka. Vtedajšiu mienku, ktorá pretrvala dodnes, vystihuje uhorský poľovný zákon z roku 1883: "... dravé alebo škodlivé zvery ako medveď, vlk, ..., vydra, ...je slobodno každému na vlastnom pozemku kedykoľvek zabiť ..." (JAMNICKÝ 1995).

Na Slovensku, pre alarmujúco nízke počty, je vydra chránená od roku 1948. Terajšiu ochranu zabezpečuje Zákon NR SR č. 287/1994 Z. z. o ochrane prírody a krajiny. Vyhláškou MŽP SR č. 93/1999 Z.z. o chránených rastlinách a chránených živočíchoch a o spoločenskom ohodnocovaní sa jej hodnota stanovuje na 30 000 Sk, je zaradená k veľmi ohrozeným druhom (ANONYMUS 1999). V najnovšie vydanom návrhu Červeného zoznamu cicavcov Slovenska patrí k druhom zraniteľným (STOLLMANN et al. 1997). V Červenej knihe vzácných a ohrozených druhov ČSSR figuruje ako kriticky ohrozený

živočích (BARUŠ 1989).

Výskyt vydry v povodí Rajčianky potvrdili ako prví STOLLMANN (1985) v rámci inventarizácie stavovcov severozápadného Slovenska a HELL & CIMBAL (1978) v dotazníkovej akcii medzi poľovníkmi a rybármi; ich práce sa týkali tejto oblasti len okrajovo.

Podrobnejšie mapovanie vydry riečnej na území CHKO Strážovské vrchy sa uskutočnilo v roku 1992. Bola preverená aj časť toku Rajčianky, od prameňa po obec Fačkov, kde sa prítomnosť vydry dokázala. KAŠŠÁK (1992) vyslovil názor, že sa hlavné teritórium pravdepodobne nachádza v okolí Rajca. Vo februári 1996 zorganizovala Správa CHKO Beskydy medzinárodné mapovanie vydry riečnej, ktoré prebiehalo v pohraničných oblastiach Čiech, Poľska a Slovenska. Prieskum zasiahol dolnú časť Rajčianky s dĺžkou toku 300 m. GRENDZIOK et al. (1998) na zvolenom kontrolnom bode prítomnosť vydry nepotvrdil.

Na základe nálezu vydrieho trusu pod mostom v Šuji v roku 1994 územie horného toku Rajčianky po Rajec preveril BITUŠÍK (2000). Okrem mosta na potoku Ráztoka pod Fačkovským sedlom sa pobytové značky našli pod spomínaným mostom v Šuji a pri Trstenej. Žiaden znak prítomnosti vydry sa nenašiel



pod mostom nižšie od Rajca. Autor sa zmieňuje, že v roku 1998 pracovníci vtedajšej SAŽP Banská Bystrica a CHKO Strážovské vrchy pri zisťovaní výskytu vydry našli pobytové znaky pod mostom v Rybnej, nad a pod Čičmanmi, pri Žilinskej, Komatnej a Tiesňavách. Doteraz ale v Rajeckej kotline neexistujú údaje o počtoch vydier.

Predpokladom ochrany druhu je poznanie jeho rozšírenia a ekologických nárokov v rôznych podmienkach prostredia, preto moja práca bola zameraná najmä na dynamiku značkovacieho správania vydry v priebehu roku (zima 2000 - jeseň 2001) na hornom a strednom toku rieky Rajčianky od Hanušovej (nad Čičmanmi) po Rajec. Lokality, ktoré som sledovala, pozostávali z premostenia hlavného toku a priľahlých brehov s dĺžkou 100 m.

Z vlastného terénneho prieskumu rozšírenia v povodí som zistila, že v lete mali vydry teritória orientované viac na hlavný tok ako na prítoky, v zime udržiavali svoje územia na nezamrzajúcich častiach tokov. Najčastejšie značkovali trusom a pachovými výlučkami na minerálny substrát pod mostami, kde



značky zostávali dlhšie neporušené.

Pri nízkych teplotách (zima) sa zvyšovala súťaž o potravu, jedince prejavovali zreteľnú teritorialitu a naopak vyššie teploty (leto) vplývali na nárast biomasy koristi, svoje územia si udržiavali minimálne.

V priebehu roka najviac teritoriálnych značiek som našla na lokalite v prielome Rajčianky (medzi

Čičmanmi a Fačkovom), najmenej v Rajci, čo môže súvisieť s rôznou veľkosťou vyrušovania vydier človekom a s prítomnosťou brehovej vegetácie, slúžiacej ako úkryty.

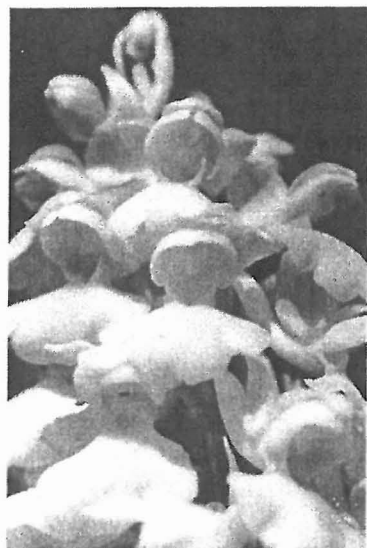
Objektívne výsledky o počte vydier a o veľkosti ich teritórií som zvolenou metódou nezískala. Tie možno dosiahnuť v budúcnosti kontrolou jednotlivých úsekov tokov v povodí po čerstvo napadanom snehu viacerými osobami naraz.

Literatúra:

- ANONYMUS, 1999:** Vyhláška MŽP č. 93/1999 Z.z. o chránených rastlinách a chránených živočíchoch a o spoločenskom ohodnocovaní chránených rastlín, chránených živočíchov a drevín. - Zbierka zákonov SR, časť 41, Ministerstvo spravodlivosti SR. - Danubiaprint, Bratislava, 1039 pp.
- BARUŠ, V. et al., 1989:** Červená kniha ohrozených a vzácných druhů rostlin a živočichů 2. - Státní zemědělské nakladatelství, Praha, 133 pp.
- BITUŠÍK, P., 2000:** Vydra na Rajčianke. - Spravodajka mestského múzea, 7: 15-16.
- FERIANCOVÁ-MASÁROVÁ, Z. - HANÁK, V., 1965:** Stavovce Slovenska IV. - Vydavateľstvo SAV, Bratislava, 331 pp.
- GRENDZIOK, P. - KORŇAN, J. - LOJKÁSEK, B., 1998:** K mapování, výskytu a potravě vydry říční (*Lutra lutra* L.) na rozhraní České republiky, Slovenska a Polska v zimě v roce 1996. - Bulletin Vydra, 8: 3-16.
- HELL, P. - CIMBAL, P., 1978:** Rozšírenie a početnosť vydry riečnej (*Lutra lutra*) na Slovensku. - Folia venatoria, 8: 223-235.
- JAMNICKÝ, J., 1995:** Lov vydry riečnej (*Lutra lutra* L.) na Slovensku pred sto rokmi. - Folia venatoria 25: 189-194.
- KAŠŠÁK, A., 1992:** Správa o mapování výskytu vydry riečnej na území CHKO Strážovské vrchy. - Bulletin Vydra, 3: 75.
- STOLLMANN, A. - URBAN, P. - KADLEČÍK, J. - UHRÍN, M., 1997:** Návrh červeného zoznamu cicavcov (Mammalia) fauny Slovenskej republiky. - Ochrana prírody, 15: 201-218.
- STOLLMANN, A., 1985:** Prehľad cicavcov severozápadného Slovenska. - Vlastivedný zborník Považia XV, 323 pp.
- URBAN, P. - KADLEČÍK, J., 2001:** Program záchrany chráneného ohrozeného druhu vydra riečna *Lutra lutra* (Linnaeus, 1758). - Štátna ochrana prírody SR, Banská Bystrica, 17 pp.

Z KLENOTNICE FLÓRY RAJECKEJ DOLINY VSTAVAČ BLEDÝ - ORCHIS PALLENS L.

Karol HULJAK



V s t a v a č bledý je jediný žltokvitnúci zástupca rodu *Orchis* na našom území. V Rajeckej doline môžeme nájsť v teplých rokoch prvé kvitnúce jedince už koncom apríla, obvykle začiatkom mája a neskôr, podľa nadmorskej výšky lokality. Spoznáme ho pomerne ľahko p o d l' a

nasledujúceho popisu : rastlina má v zemi pre vstavače typické podlhovasté až vajcovité hľuzy. Byľ je 15-35 cm vysoká. Lesklé listy sú svetlozelené, širokoobráteno vajcovité. Listene má zelenkavé až belavé, rovnako dlhé ako semenník. Kvetný klas je vajcovitý, hustý. Svetložlté kvety nepríjemne voňajú. Vonkajšie okvetné lístky odstávajú. Pysk je trojlaločný alebo len vykrajovaný až celistvookrajový, bez kresby . Ostroha smerujúca nahor je rovnako dlhá ako semenník. Rastie na vápencoch od nížin až do hôr vo svetlejších listnatých lesoch, v kroviskách lesných okrajov , zriedka na vlhkých lúkach. Kvitne od apríla do júna. Druh je málo premenlivý, vzácné sa vyskytuje biele , príp. červené sfarbenie. Známe , i keď zriedkavé, sú krížence so vstavačom mužským poznačeným (*Orchis mascula* L. subsp. *signifera* (Vest) Soó.), s ktorým sa často vyskytuje na stanovištiach a prekrýva sa aj čas ich kvitnutia. Tento kríženec *Orchis x loreziana* nm. *kisslingii* (Beck) Potůček in Potůček et Kryška bol zistený v r. 1978 v Súľovských skalách.

Celkový areál zaberá Európu, s ťažiskom rozšírenia v strednej a juhovýchodnej Európe, cez Krym a Malú Áziu do Zakaukazska a Iránu.

Rozšírenie na Slovensku : od Devínskej Kobyly a roztrúsene cez celé Karpaty až do Pohornádia . Pre nás je zaujímavý výskyt v okolí Rajca. Vstavač bledý sa u nás vyskytuje v Strážovských vrchoch aj na úpätí malej Fatry , kde má materská hornina dostatok vápenca. Obľubuje svetlé krovinaté okraje lesov, využíva aj náhradné biotopy vytvorené človekom napr. lesné priesečky pod vedeniami vysokého napätia. Takáto lokalita je na Dubovej, v roku 1994 som tu napočítal takmer 100 kvitnúcich jedincov. Je to veľmi

vzácná lokalita, počet kvitnúcich rastlín je však z roka na rok veľmi premenlivý a boli roky, keď som našiel len 20 rozkvitnutých a sterilných jedincov.

V okolí Rajeckého rybníka , v Charubine roztrúsene na lesných okrajoch nájdeme desiatky kusov . V roku 1992 som našiel niekoľko jedincov v krovinách uprostred poľí na kopci s miestnym názvom Dúbie. Udržal sa tu pravdepodobne preto , že je to vrchol pahorku , kde neprenikli priemyselné hnojivá, či vypúšťaná hnojovica, ktoré sú hlavným faktorom pri likvidácii lokalít s výskytom vstavača bledého v obhospodarovanej krajine. Z ďalších lokalít uvediem len stručne k.ú. Zbýňov pod Babami roztrúsene v malých skupinkách, k.ú. Rajecká Lesná - Frivaldská dolina vzácné, dolina Pod Lazmi roztrúsene, Suchá dolina roztrúsene, k.ú. Fačkov dolina Kocera, Suché, Na Chotári , k.ú. Jasenové - Biela studňa, Malá Čierna - Marek, Veľká Čierna - Kunošia, Malé Lednice - Háje. V širšom okolí sú to Kl'ak, Slnčné skaly, Súľovské skaly. Z tohto výpočtu lokalít sa môže zdať , že ide o pomerne hojný druh, ale bol by to len úzko miestny pohľad. V našom území má naozaj veľmi dobré podmienky. V rámci Slovenska je to však veľmi ohrozený druh, ktorému sa poskytuje ochrana zákonom o ochrane prírody a krajiny a vo vyhláske MŽP SR č. 93/1999 Z.z. je určená spoločenská hodnota každého jedinca sumou 800,- Sk.

Literatúra:

F. Procházka - V. Velíšek: *Orchideje naší přírody*, Academia, Praha 1983.

RNDr. Oldřich Potůček: *Klíč na určování vstavačovitých Československa*, Rosalia, Nitra 1990.

J. Dostál: *Nová květena ČSSR*, Academia, Praha 1989.

Karol Huljak, *vlastné záznamy z mapovania vstavačovitých 1989-1999.*



VIDLOCHVOSTOVITÉ MOTÝLE (PAPILIONIDAE LATREILLE, 1802) RAJECKEJ DOLINY

Karol KRÍŽ

Vidlochvostovité motýle sú asi najznámejšie zo všetkých druhov motýľov. Sú dobre známe nielen profesionálnym entomológom a amatérskym zberateľom, ale i laikom. Celkovo táto čeľaď zahrňuje na celom svete niečo okolo 700 druhov motýľov. Práve v tejto skupine sú zastúpené prakticky najvzácnejšie druhy denných motýľov, či už ide o rarity zo skupiny jasoňov (Parnassini Duponchel, 1835), pestroňov (Zerynthini Grote, 1899), alebo vidlochvostov v užšom slova zmysle (Papilionidae Latreille, 1802).

Každý rok sú popisované nové druhy, ktoré patria do tejto čeľade. Jedná sa hlavne o územia juhovýchodnej Ázie a južnej Ameriky, kde ešte všetky druhy nie sú dokonale preskúmané. Hodne druhov je popisovaných v posledných rokoch i z oblasti Čínskej ľudovej republiky.

Motýle, ktoré patria do tejto čeľade, sú zvyčajne stredne veľké až veľké druhy. Na hlave majú jeden pár vypuklých hladkých očí. Tykadlá bývajú zakončené kyjakovitým zhrubnutím. Na hrudi majú tri páry plne vyvinutých nôh. Predné krídla majú pomerne veľké, trojuholníkové, niekedy i pretiahnutého tvaru. Konce krídel bývajú zaokrúhlené. Na zadnom okraji zadných krídel je rôzne tvarovaná ostroha, alebo chvostík, ktorá dala názov tejto čeľadi. Do tejto čeľade motýľov patria niektoré z najväčších motýľov sveta, ktoré patria do rodu "*Ornithoptera*". V tomto rode samičky niektorých druhov majú v rozpätí krídel až 25 cm. Najkrajšie druhy tejto skupiny sa vyskytujú v oblasti ostrovov juhovýchodnej Ázie: Indonézia, Filipíny, Papua - Nová Guinea, tropických oblastiach južnej Ameriky: Brazília, Peru, Ekvádor, Venezuela, Kolumbia, ale i v Afrike. Príslušníci z čeľade Papilionidae sa živia nektárom z kvetov prevažne červenej, alebo fialovej farby. Pri konzumácii nektáru z kvetu nesedí motýľ na kvete, ale poletuje nad ním, pričom neustále trepotá krídlami. Pri stretnutí samčeka so samičkou svojho druhu sa samček snaží otrietť krídla o samičkine tykadlá. V tykadlách má samička umiestnené čidlá (detektory), ktoré zaevidujú pachy samčeka. Ak sa jedná o rozdielne pohľavia toho istého druhu dochádza k páreniu jedincov. Niektoré druhy vidlochvostov, hlavne z rodov "*Parides*" a "*Troides*" majú na vnútornom okraji zadných krídel záhyb, kde sú umiestnené pachové šupinky, ktoré sú biele, nitkovitého tvaru. Vajička bývajú okrúhleho tvaru, na spodnej strane ľahko sploštené. Niektoré vajička veľkých druhov majú i 4 mm v priemere. Po nakladení bývajú zvyčajne svetložlté, pred vyliahnutím húseničiek stmavnú. Húsenice u tejto čeľade bývajú zvyčajne lysé, pomerne dosť veľké a často pestro sfarbené. Za

hlavou majú zvláštny útvar vzhľadu mäsitej vidličky, tzv. "*osmeterium*", ktorý vysúvajú pri podráždení a jeho prostredníctvom vylučujú aromatické látky, ktorými sa snažia odstrašiť útočníka. Kukly sú opásané, pripevnené vláknom k podkladu a okremaster (koncová časť kukly).

Podľa poslednej Vyhlášky Ministerstva životného prostredia č. 93 / 1999 Zbierky zákonov sú na území našej republiky chránené 3 druhy motýľov z tejto čeľade. Na území Rajeckej doliny sa vyskytujú 4 druhy z tejto čeľade. Tie z nich, ktoré sú chránené, sú označené (*) za svojím slovenským názvom.

Na území Slovenskej republiky sa vyskytuje nasledujúcich 5 druhov z tejto čeľade.

1. *Papilio machaon* Linnaeus, 1758
vidlochvost feniklový
2. *Iphiclides podalirius* Linnaeus, 1758
vidlochvost ovocný
3. *Parnassius apollo* Linnaeus, 1758
jasoň červenooký (*)
4. *Parnassius mnemosyne* Linnaeus, 1758
jasoň chochlačkový (*)
5. *Zerynthia polyxena* Denis & Schiffermüller, 1775
pestroň vlkocový (*)

Druhy označené číslami 1, 2, 3 a 4 sa vyskytujú i na území Rajeckej doliny.

**1. *Papilio machaon* Linnaeus, 1758
vidlochvost feniklový**

Vyskytuje sa pravidelne v dvoch generáciách takmer na celom území Rajeckej doliny. Húsenica sa živí lístkami niektorých okolíkatých rastlín: napr. mrkvou, feniklom, apod. Chýba iba v najvyšších polohách smerom na Martinské hole a menej v Kuneradskej doline tiež smerom k Martinským holiám. V teplejších polohách je niektoré roky pomerne hojný: (Zbyňov, Jasenové, Rajecké Teplice, Rybník pri Rajci, Suchá dolina za Trstenou, Vojtová dolina za Rajcom a pod.). Lieta v máji a júni a potom v júli a začiatkom augusta.

**2. *Iphiclides podalirius* Linnaeus, 1758
vidlochvost ovocný**

Vyskytuje sa už zriedkavejšie, lebo je to teplomilnejší druh motýľa. Napriek tomu, že na juh od Trenčína je pomerne hojným druhom, kde máva do roka pravidelne dve generácie, na území Rajeckej doliny máva zvyčajne iba jednu generáciu (v máji a júni) a vyskytuje sa iba v teplejších dolinách: napr.: Zbyňov, Suchá dolina, Vojtová, Rybník pri Rajci apod. Húsenice sa živia lístkami niektorých rastlín alebo drevín, napr. trnky, hlohu, ale i ovocnými stromami.

3. Parnassius apollo Linnaeus, 1758**jasoň červenooký**

Dost vzácny a chránený druh motýľa, ktorý sa ešte udržal v horských, menej prístupných miestach vo viacerých oblastiach Slovenska. Obýva hlavne alpínske ekosystémy a hlavne vápencové xerotermy. Na území Rajeckej doliny sa vyskytuje trochu hojnejšie iba na jednej lokalite a veľmi zriedkavo, na hranici pozorovania ešte na ďalších troch miestach. Živnou rastlinou húseníc tohto druhu sú rôzne druhy rozchodníkov z rodu *Sedum*: (hlavne *Sedum album* a *Sedum telephium maximum*). Lieta koncom júna a v júli iba v jednej generácii. Niekedy v chladnejších rokoch sa jeho výskyt posunie až na začiatok augusta. Živé rastliny motýľov sú viaceré druhy hlavne fialovo kvitnúcich bodliakov, pamajorán a klinčeky kartuziánske. Okrem prísnej ochrany biotopov zasluhuje v tomto prípade pozornosť i individuálna ochrana jedincov.

(Poznámka: Miesta jeho výskytu vzhľadom na jeho ohrozenie a nutnú ochranu neuvádzam).

4. Parnassius mnemosyne Linnaeus, 1758**jasoň chochlačkový**

Menej vzácny druh jasoňa, ktorý sa vyskytuje hlavne

na lesných lúkach, rúbaniach a všade tam, kde rastie živná rastlina jeho húseníc, ktorou je hlavne chochlačka dutá (*Corydalis cava* L.), ale i živná rastlina imág (dospelých jedincov), ktorou je prevažne zbehovec plazivý, ale i rôzne druhy hluchaviek a chochlačky (*Corydalis* sp.).

Vyskytuje sa pomerne hojne: napr. Medzihorská dolina, Stránska dolina, Kuneradská dolina, Kamenná Poruba, Rajecká Lesná, Ďurčiná, Kľak: (Revánske sedlo) apod. Dospelí jedinci lietajú od polovičky mája do konca júna, niekedy vo vyšších polohách i začiatkom júla. Motýľ je pomerne hojný a nevyžaduje v prípade ochrany biotopov žiadnu individuálnu ochranu jedincov: (napriek tomu, že je chránený).

Poznámka:

Pestroň vlkocový (*Zerynthia polyxena* Denis & Schiffermüller, 1775) sa na území Rajeckej doliny nevyskytuje. Je to vzácny teplomilný stepný druh, ktorý je viazaný na živnú rastlinu jeho húseníc. Touto je v našich zemepisných šírkach Vlkovec európsky (*Aristolochia clematitis*). Motýľ je tiež relatívne zraniteľný a zasluhuje individuálnu ochranu jedincov.

MLYNÁRIKOVITÉ MOTÝLE (PIERIDAE DUPONCHEL, 1835) RAJECKEJ DOLINY

Karol KRÍŽ

Mlynárikovitých motýľov (Pieridae) je na svete popísaných v rámci celej čeľade okolo 2000 druhov. Táto čeľaď zahŕňa nielen najznámejšie a najhojnejšie motýle mlynáriky, ale tiež veľmi pekne sfarbené žltáčky. Je to skupina úľadných motýľov, ktoré patria zvyčajne k druhom stredne veľkým, až väčším. Tieto motýle majú zaokrúhlené krídla, ktoré bývajú bielej, žltej, alebo pomarančovo oranžovej farby. V tropických oblastiach sa vyskytujú druhy, ktoré majú krídla tmavé, dokonca celkom čierne s pestrejšími škvrkami a páskami. Pestré sfarbenie krídel u niektorých druhov tejto čeľade spôsobujú pigmenty - farbivá, ktorými bývajú odpadové produkty vlastnej látkovej výmeny jedincov (metabolizmu). Veľmi premenlivou skupinou žltáčikov je rod *Colias Fabricius, 1807*. Pri viacerých druhoch tohoto rodu boli opísané mnohé odchýlky, zemepisné rasy a individuálne formy. Dost výrazný býva sezónny dimorfizmus (odlišné sfarbenie jednotlivých generácií), pretože väčšina druhov má do roka 2 až 3 generácie. Motýle tejto čeľade sa vyskytujú na najrôznejších lokalitách, zastihneme ich na lúkach, poliach, v stepných oblastiach i vysoko v horách. V najvyšších polohách veľhôr sa vyskytujú mnohokrát i celkom tmavé formy. Vajíčka týchto motýľov majú vretenovitý tvar, obyčajne sú biele, alebo nažltnuté. Húsenice bývajú štíhleho tvaru, pomerne riedko ochlpené, obyčajne

bledozelenej, alebo žltozelenej farby, niekedy i s tmavšou kresbou. Kukla sa skoro vždy podobá rastlinnému útvaru - listu, alebo kvetu. Maximum druhov tejto čeľade sa vyskytuje v strednej a južnej Amerike a Afrike.

Na území Slovenskej republiky bolo popísaných v rámci tejto čeľade 20 druhov. Niektoré sú veľmi hojné, iné pomerne zriedkavé, až enormne vzácne. Časť druhov z tejto čeľade motýľov je hojná a zaraďujeme ju medzi škodcov. Iné druhy sú podľa poslednej Vyhlášky Ministerstva životného prostredia č. 93 / 1999 Zbierky zákonov druhmi chránenými.

V Rajeckej doline som zatiaľ zistil 12 druhov z tejto čeľade motýľov:

1. *Leptidea sinapis* Linnaeus, 1758
(mlynárik hrachorový)
2. *Anthocharis cardamines* Linnaeus, 1758
(mlynárik žeruchový)
3. *Pieris brassicae* Linnaeus, 1758
(mlynárik kapustový)
4. *Pieris rapae* Linnaeus, 1758
(mlynárik repový)
5. *Pieris napi* Linnaeus, 1758
(mlynárik repkový)
6. *Pieris bryoniae* Hübner, 1806
(mlynárik horský)

7. *Aporia crataegi* Linnaeus, 1758
(mlynárik ovocný)
8. *Colias hyale* Linnaeus, 1758
(žltáčik ranostajový)
9. *Colias alfacariensis* Ribbe, 1905 (= *Colias australis*) (žltáčik podkovkový)
10. *Colias crocea* Fourcroy, 1785
(žltáčik vičencový)
11. *Colias erate* Esper, 1805
(žltáčik lucernový = stepný)
12. *Gonepteryx rhamni* Linnaeus, 1758
(žltáčik rešetliakový)

V rámci uvedenej čel'ade nepredpokladám v Rajeckej doline výskyt nasledujúcich druhov motýľov:

1. *Pieris mannii* Mayer, 1851
(mlynárik Mannov)
2. *Colias chrysotheme* Esper, 1781
(žltáčik kozincový)
3. *Colias myrmidone* Esper, 1781
(žltáčik zanovät'ový)

Vo všetkých týchto troch prípadoch sa jedná o teplomilné druhy.

Tiež nepredpokladám výskyt druhu *Colias palaeno*

Linnaeus, 1758 (žltáčik čučoriedkový) a *Colias phicomone* Esper, 1780 (žltáčik vikový = alpský), lebo pri prvom druhu chýba v Rajeckej doline typický biotop ako i živná rastlina a u druhého druhu sa jedná jednoznačne o druh vysokohorský, ktorý bol z územia nášho štátu zistený iba koncom štyridsiatych rokov v Tatrách (v oblasti Bujačieho vrchu v Belanských Tatrách). Pri druhu *Leptidea sinapis* Linnaeus, 1758 by sa dalo skôr hovoriť o komplexe druhov *Leptidea sinapis* a *Leptidea reali* Reissinger, 1989, lebo tieto druhy je podľa vonkajšieho vzhľadu imág (dospelých jedincov) veľmi ťažké odlíšiť a u jedincov v našej zbierke neboli preparované kopulačné orgány na ich jednoznačné a striktné odlíšenie. Podobne tento fakt platí i pri druhoch *Colias hyale* a *Colias alfacariensis*, kde je tiež odlíšenie možné najskôr podľa húseníc, lebo kopulačné orgány oboch druhov sú si veľmi podobné. Je ešte možný výskyt druhu *Leptidea morsei* Fenton, 1881 (mlynárik východný), ako i druhu *Pontia daplidice* Linnaeus, 1758 (mlynárik rezedový), lebo tento druh bol dokázaný v susedných dolinách: v Tužinskej doline a v Pružinskej doline pri obci Predhorie.

MOTÝLE DOLINY VOJTOVÁ

Peter MIHALEC

Dolina Vojtová s nadmorskou výškou asi 420 m. n. m. sa nachádza juhozápadne od mesta Rajec, smerom k obci Malá Čierna. Je dlhá približne dva kilometre, orientovaná od Rajca zo začiatku smerom na západ a jej druhá tretina sa stáča na juh a vchádza do obce Malá Čierna.

Biotop tejto doliny je dosť rôznorodý, čo sa prejavuje aj vo výskyte rôznych druhov hmyzu. Začiatok doliny je charakterizovaný skôr poľnohospodárskou pôdou, pasienkami a čiastočne aj nevelkými lúkami, ktoré sa nachádzajú pod borovicovými lesmi a sú od nich oddelené súvislým porastom kríkov, prevažne hloh a trnky. Túto časť doliny dosť značne ovplyvňuje dobytkárska farma, nachádzajúca sa hneď na začiatku doliny. Poľná cesta prechádzajúca touto časťou býva často znečistená vedľajšími produktmi tejto farmy a tak tu v mesiacoch júl a august často vidieť motýle rodu *Apatura* (Dúhovce), ktoré zaujmú každého milovníka prírody svojou blýskavou modrou farbou krídel. Cesta ďalej vchádza do užšej, borovicami porastenej časti doliny. Tam povedľa nej preteká úzky potok, pri ktorom sa nachádzajú vlhké lúky so svojou typickou faunou a flórou. Takýto charakter biotopu je pre túto dolinu typický a tvorí jej prevažnú časť. Mení sa až na konci, kde sa nachádza skôr suchšia, xerothermná oblasť a malý skalnatý zosyp.

Na každom spomínanom druhu biotopu sa nachádzajú iné špecifické druhy hmyzu, charakteristické pre danú oblasť. Chrobáky tejto doliny spracoval Ing. Radomír Blažek a uverejnil ich v Spravodaji Mestského múzea č.1, ročník 1995, na strane 16.

Keďže sa v doline robil len prieskum motýľov aktívnych počas dňa, udávajú sa zistenia len z tejto skupiny. Počet zistených druhov motýľov je približne 91. Nie je to však presný údaj, pretože výskyt rôznych druhov hmyzu sa mení od charakteru prostredia a tak sa v budúcnosti môže ich rôznorodosť formovať a obmieňať. Počet druhov žijúcich v danej oblasti sa tiež mení v závislosti od charakteru počasia v priebehu celého roka, pretože aj to vplýva na vývin a celkový biorytmus života hmyzu, či už v podobe dospelého jedinca alebo aj v štádiu larvy či kukly. Preto sa môže stať, že v niektorom roku sa určité druhy hmyzu vyskytujú v menšom počte, alebo naopak, že druhy, ktoré sme doteraz nepozorovali, alebo boli len na hranici pozorovania, sa môžu vyskytovať v oveľa väčšom množstve. Ďalším faktorom ovplyvňujúcim početnosť a zloženie druhov hmyzu, je aj umelý zásah človeka do prírodného prostredia, či už v podobe výrubov a výsadby lesa alebo inak. Každý zásah ale so sebou nevyhnutne prináša aj zmeny vo výskyte a pestrosti rôznych druhov živočíchov. Príkladom môže byť veľký a vzácny druh motýľa "*Limenitis populi*" (Bielopásovec topoľový), ktorý sa v tejto doline vyskytoval, no po malej zmene krátkeho úseku doliny, kde žil, sa pravdepodobne úplne vytratil, pretože bol naposledy pozorovaný v roku 1996. Ak je ale zásah do životného prostredia v podobe vytvárania malých a hlavne nelegálnych skládok odpadu, dopad na danú oblasť nezostane len v nepatrnej obmene druhov, ale môže mať za následok úplné znehodnotenie prostredia danej oblasti a vyhynutie

množstva živočíchov a rastlín, najmä tých menej často sa vyskytujúcich a vzácnejších. Tento rozmáhajúci sa problém sa netýka len doliny Vojtová, ale aj ďalších miest v okolí Rajca.

Vo Vojtovej je zatiaľ možné vidieť aj tie vzácnejšie druhy motýľov, takže sa dá povedať, že tunajšie prostredie nie je až tak ovplyvnené spomínanými negatívnymi faktormi. Ak sa ale s danými problémami nebude nikto kompetentný zaoberať, nemusí takýto stav pretrvať a už v blízkej budúcnosti môže nastať nepríjemné prekvapenie, keď pri prechádzke dolinou Vojtová uvidíme len malý zlomok z množstva a pestrosti živočíchov a rastlín, ktoré sa v tejto biologicky hodnotnej doline vyskytujú. V nasledujúcom zozname uvádzame približne 91 druhov motýľov z 12 čeľadí. Pri čeľadiach Lasiocampidae, Sphingidae a Arctiidae uvádzame len druhy aktívne počas dňa alebo druhy, ktoré sa zistili podľa nálezov húseníc.

Predpokladaný celkový počet druhov v týchto čeľadiach je väčší, čo je ale možné upresniť až po nočnom prieskume doliny. Dva druhy sú uvedené s otáznikom, pretože ich nie je možné jednoznačne určiť. Jedná sa o jeden druh zelenáčika (*Jordanita budensis*) a jeden druh modráčika (*Maculinea Rebeli*).

- | | |
|------------------------|--------------------------|
| 1. <i>PAPILIONIDAE</i> | 7. <i>ZYGAENIDAE</i> |
| 2. <i>PIERIDAE</i> | 8. <i>RIODINIDAE</i> |
| 3. <i>LYCAENIDAE</i> | 9. <i>SATURNIIDAE</i> |
| 4. <i>NYMPHALIDAE</i> | 10. <i>LASIOCAMPIDAE</i> |
| 5. <i>SATYRIDAE</i> | 11. <i>SPHINGIDAE</i> |
| 6. <i>HESPERIIDAE</i> | 12. <i>ARCTIIDAE</i> |

1. *PAPILIONIDAE* :

Parnassius mnemosyne - Jason chochlačkový
Papilio machaon - Vidlochvost feniklový
Iphiclidides podalirius - Vidlochvost ovocný

2. *PIERIDAE* :

Leptidea sinapis - Mlynárik hrachorový
Pieris brassicae - Mlynárik kapustový
Pieris rapae - Mlynárik repový
Pieris napi - Mlynárik repkový
Anthocharis cardamines - Mlynárik žeruchový
Colias hyale - Žltáček ranostajový
Colias alfacariensis - Žltáček podkovkový
Colias erate - Žltáček lucernový
Gonepteryx rhamni - Žltáček rešetliakový

3. *LYCAENIDAE* :

Thecla betulae - Ostrôžkar brezový
Callophrys rubi - Ostrôžkar černicový
Satyrion acaciae - Ostrôžkar malý
Cupido minimus - Modráčik najmenší
Cupido argiades - Modráčik ľadencový
Celastrina argiolus - Modráčik krušinový
Maculinea alcon - Modráčik horcový
Maculinea arion - Modráčik čiernoškvrnný
Maculinea rebeli - Modráčik Rebelov ?
Plebeius idas - Modráčik severský
Plebeius argus - Modráčik čiernoobrúbený

Aricia eumedon - Modráčik bielopásy
Aricia agestis - Modráčik tmavohnedý
Polyommatus icarus - Modráčik obyčajný
Polyommatus coridon - Modráčik vikový
Polyommatus dorylas - Modráčik komonicový
Polyommatus daphnis - Modráčik hnedoškvrnný
Lycaena virgaureae - Ohniváček zlatobyľový
Lycaena hippothoe - Ohniváček štiavový
Lycaena dispar - Ohniváček veľký

4. *NYMPHALIDAE* :

Apatura ilia - Dúhovec menší
Apatura iris - Dúhovec väčší
Limenitis populi - Bielopásovec topoľový
Limenitis camilla - Bielopásovec zemlezožvý
Nymphalis antiopa - Babôčka osiková
Inachis io - Babôčka pávooká
Aglais urticae - Babôčka žihľavová
Vanessa atalanta - Babôčka admirálska
Vanessa cardui - Babôčka bodliaková
Polygonia calbum - Babôčka zubatokrídla
Araschnia levana - Babôčka sieťkovaná
Argynnis paphia - Perlovec striebropásavý
Argynnis adippe - Perlovec fialkový
Argynnis aglaja - Perlovec veľký
Issoria lathonia - Perlovec malý
Boloria euphrosyne - Perlovec jahodníkový
Boloria dia - Perlovec najmenší
Boloria selene - Perlovec dvanásťškvrnný
Melitaea athalia - Hnedáček skorocelový
Melitaea cinxia - Hnedáček mriežkovaný
Melitaea aurelia - Hnedáček veronikový

5. *SATYRIDAE* :

Melanargia galathea - Očkáň timotejkový
Minois dryas - Očkáň ovsíkový
Erebia ligea - Očkáň čiernohnedý
Erebia medusa - Očkáň prstovkový
Erebia aethiops - Očkáň trávový
Erebia euryale - Očkáň červenopásy
Maniola jurtina - Očkáň lúčny
Aphantopus hyperantus - Očkáň obyčajný
Pararge aegeria - Očkáň pýrový
Lasiommata petropolitana - Očkáň skaliskový
Lasiommata maera - Očkáň jačmienkový
Coenonympha arcania - Očkáň medničkový
Coenonympha glycerion - Očkáň traslicový
Coenonympha pamphilus - Očkáň pohánkový

6. *HESPERIIDAE* :

Pyrgus malvae - Súmračník jahodový
Thymelicus sylvestris - Súmračník metlicový
Ochlodes venatus - Súmračník hrdzavý
Erynnis tages - Súmračník kotúčový

7. *ZYGAENIDAE* :

Zygaena filipendulae - Vretienka obyčajná
Zygaena loti - Vretienka kozincová
Zygaena angelicae - Vretienka ľadencová
Zygaena osterodensis - Vretienka hrachorová
Jordanita budensis - Zelenáček uhorský ?

8. *RIODINIDAE*:

Hamearis lucina - Hájovník prvosienský

9. *SATURNIIDAE*:

Aglia tau - Okáň bukový

Saturnia pavonia - Okáň menší

10. *LASIOCAMPIDAE*:

Euthrix potatoria - Priadkovec trávový

11. *SPHINGIDAE*:

Macroglossum stellatarum - Lišaj marinkový

Hemaris fuciformis - Lišaj zemolezový

12. *ARCTIIDAE*:

Miltochrista miniata - Lišajníkovec červenkastý

Arctia caja - Spriadač medvedí

Parasemia plantaginis - Spriadač skorocelový

Diacrisia sannio - Spriadač chrastavcový

Phragmatobia fuliginosa - Spriadač štiavcový

Spilosoma lubricipeda - Spriadač obyčajný

Spilosoma luteum - Spriadač bazový

Euplagia quadripunctaria - Spriadač kostihojový

Callimorpha dominula - Spriadač hluchavkový

SPRAVODAJKA 2002: BIBLIOGRAFIA 1993-2001

Barčiaková, Darina:

- Naše päťročné úspechy i "boliestky". 1997, s.3-1.

Bitušík, Peter, RNDr.:

- Poznámka k faune rajeckých studní. 1993/2, s.8-9.
- Svrčiak zelenkavý. 1996/1, s.13.
- Zmeny štruktúry makrozoobentosu riečky Rajčanky ako dôsledok vplyvu ľudskej činnosti v intraviláne mesta Rajec. 1997, s.11-12.
- Vydra na Rajčanke. 2000, s.15-16.

Bitušík, Peter, RNDr. - Bitušík, Ján:

- Stavovce (Vertebrata) prírodnej rezervácie Šujské rašelinisko. 1996/1, s.11-12.

Blažek, Radomír, Ing.:

- Význam a funkcia hmyzu v prírode. 1993/1, s.9-10.
- Klíma a hmyz rajeckej oblasti. 1993/2, s.9-10.
- Prehľad metód konzervácie múzejných predmetov z dreva. 1994/1, s.17-18.
- Entomologicky najhodnotnejšia dolina v katastri Rajec. 1995/1, s.16-17.
- Záhrady a priľahlé plochy ako entomologická lokalita. 1995/2, s.11-12.
- Svetluška Phosphaenus hemipterus. 1996/1, s.16.
- Postupy starých majstrov - politúra. 1997, s.11.
- Článkonožce rašeliniska Šuja. 1998, s.16-17.
- Zvláštne javy v okolí Rajca. 1998, s.18.

Blažek, Radomír, Ing.

- Buček, Ferdinand, Ing.arch.:

- Príspevok k archeologickým nálezom na lokalite Malá Čierna - Petrov. 1995/1, s.15-16.

Bohdalová, Helena, Ing.:

- História a súčasnosť budovy Mestského múzea. 1993/1, s.4-5.
- História vývoja mesta Rajec v spojitosti s architektúrou. 1993/1, s.5.
- Sakrálna architektúra v Rajeckej doline. 1993/1, s.6.

Buček, Ferdinand, Ing.arch.:

- Zberatelia a história. 1993/1, s.11-12.
- Príspevok k dejinám stavania v Rajci. 1994/1, s.4-6.
- Hodnota dobového materiálu. 1997, s.9.
- Feudálne vlastníctvo a urbárske spoločenstvá. 1998, s.3-7.

Dobeš, Peter, RNDr.:

- Niektoré poznatky o výskyte termálnych vôd v Rajeckých Tepliciach. 1994/1, s.14-15.
- Niektoré poznatky o režime povrchových vôd rieky

Rajčanky. 1996/1, s.15.

Dubec, Miloslav, Ing.:

- Preslávili naše mesto: Anton Dubec. 1996/1, s.9-10.

Huljak, Karol, Ing.:

- Vstavačovité v okolí Rajca. 1993/1, s.8-9.
- Netopiere blízko nás. 1993/2, s.10-11.
- Z klenotnice flóry Rajeckej doliny. Trčuľa jednohľuzá. 1995/1, s.18.
- Nové kategórie chránených území. 1995/2, s.13.
- Z klenotnice flóry Rajeckej doliny. Vstavač počerný. 1996/1, s.17.
- Netopiere opäť po štyroch rokoch. 1997, s.12.
- Z klenotnice flóry Rajeckej doliny. Lalia zlatohlavá. 1997, s.13.
- Z klenotnice flóry Rajeckej doliny. Šafran karpatský. 1998, s.17.
- Snežienka jarná. 1999, s.17.
- Prvosienka holá. 2000, s.17.
- Dravce medzi rastlinami. 2001, s.14-15.

Jančovičová, Anna:

- Vďaka ti múzeum za tvoj zrod! 1993/1, s.3.
- Načieram do studnice svojich predkov. 1994/1, s.6-8.

Kerešová, Michaela, Mgr.:

- Z histórie spravovania Lietavského panstva. 1999, s.11-12.

Kříž, Karol, MUDr.:

- JUDr.Eugen Pažický. 2001, s.11-12.
- História výskumu fauny motýľov Rajeckej doliny. 2001, s.12-13.

Kříž, Karol, MUDr. - Šauša, Ondrej, RNDr.:

- Askalafus škvritokridly v Rajeckej doline. 1995/2, s.14.

Lichner, Dušan, Ing.:

- Výstavba miestnej železnice zo Žiliny do Rajca. 1999, s.3-4.

Majerčíková, Danka, Mgr.:

- Juraj Slota Rajecký. 1999, s.13-15.
- Novinky v múzeu. 2000, s.3-5.

Moravčík, Jozef, prom.hist.:

- Zaujímavá stavba v Rajci. 1995/2, s.5-6.
- Hrádek v Turí. 1999, s.9-10.

Pekarová, Jana:

- Začiatky dobrovoľného hasičského zboru v Rajci. 1995/2, s.9-11.

Pekaríková, Martina:

- Poznáte Imricha Jakúbeka? 1998, s.13.

Pekný, Bohuslav:

- Symboly obce Rajecká Lesná. 1993/2, s.12.

Podolanová, Gabriela, PhDr.:

- Pesnička sa spieva, rozprávka sa rozpráva a kto sa rád díva, krásne veci spoznáva. 1993/1, s.13.
- Galéria pri Mestskom múzeu. 1993/2, s.13.
- František Volf - história jednej výstavy. 1994/1, s.2, s.19.
- Niektoré literárne diela rajeckých rodákov vo fonde Mestského múzea. 1997, s.10.
- Knižný dar múzeu. 1998, s.12.

Revilák, Milan:

- Pohľadnica. 1994/1, s.15-16.
- Pohľadnice Rajca a ich vydavatelia. 1997, s.8-9.

Rybáriková, Ružena, RNDr.:

- Neživá príroda rajeckého regiónu. 1993/1, s.7-8.
- Predstavujeme expozíciu Mestského múzea pri príležitosti jeho otvorenia. 1993/2, s.3-4.
- Neživá príroda rajeckého regiónu (2). 1993/2, s.4-7.
- Rajecká muzeálna spoločnosť. 1994/1, s.3.
- Ján Frivaldský, rajecký rodák a múzejník. 1994/1, s.11-12.
- Neživá príroda rajeckého regiónu (3). 1994/1, s.12-14.
- Anton Petrovský-Šichman. 1995/1, s.13-14.
- Rajecké múzeum po troch rokoch. 1995/2, s.3-4.
- Mesto Rajec v období feudalizmu. 1995/2, s.4-5.

Smatana, Miloslav, PhDr.:

- Rajecké nárečie. 1994/1, s.8-10.
- Z histórie výskumu rajeckého nárečia (2). 1995/1, s.6-11.
- Z histórie výskumu rajeckého nárečia (3). 1995/2, s.7-9.
- Z histórie výskumu rajeckého nárečia (4). 1996/1, s.4-8.
- Z histórie výskumu rajeckého nárečia (5). 1997, s.5-7.
- Z histórie výskumu rajeckého nárečia (6). Nárečie v Čičmanoch. 1998, s.8-12.
- Z histórie výskumu rajeckého nárečia (7). Nárečie vo Fačkove. 1999, s.6-9.
- Z histórie výskumu rajeckého nárečia (8). Nárečie v

Rajeckej Lesnej. 2000, s.6-11.

- Živé osobné mená v Rajci. 2000, s.12-15.
- Z histórie výskumu rajeckého nárečia (9). Nárečie v Ďurčinej a Šuji. 2001, s.4-9.
- Správa o pozorovaní búrok v Rajci. 2001, s.10-11.

Straka, Vladimír, RNDr.:

- Príspevok k poznaniu dvojkrídlcov (Diptera) povodia Rajčanky. 1996/1, s.13-14.
- Dvojkrídlcovce (Diptera) NPR Kl'ak v Lúčanskej Malej Fatre. 1998, s.14-16.

Šauša, Ondrej, RNDr.:

- Kováčiky rodu Zorochoch na brehu Rajčianky (Coleoptera, Elateridae). 2001, s.13-14.

Šauša, Ondrej, RNDr.- Blažek, Radomír, Ing.:

- Kováčiky rodu Anostirus v Rajeckej doline. 1999, s.16.

Štanský, Peter, Mgr.:

- Archívne dokumenty k dejinám Rajca. 1997, s.4-5.
- Z dejín samosprávy v Rajci. 2001, s.3-4.

Židek, Ladislav, RNDr.:

- Múzeu na cestu. 1993/1, s.3.

kol.: Rezbárstvo v Rajci. 1994/2, s.2-20.

Rajec a jeho kultúrne dedičstvo. 1995/1, s.3-5.
Začiatky včelárstva v Rajci a okolí. 1995/1, s.12-13.

Magdaléna Prešnajderová - Rybáriková. 1993/2, s.2.

Stanislav Lajda. 1995/1, s.2, s.19.

Pôvod Mariánskej kaplnky v Rajci. 1995/1, s.6.

Jarmoky v Rajci. 1995/2, s.2, s.15.

Ján Šimún. 1997, s.2.

Milan Janík. 1997, s.15.

Anton Koleda. 1993/1, s.2, s.14-15.

Mgr. Andrea Leždíková. 1998, s.2.

Ing. Viliam Leždík PhD. 1998, s.19.

Rajeckí organári. 1993/1, s.6-7.

Železnica Žilina-Rajec. A čo sa o tejto významnej udalosti píše v kronike mesta Rajec? 1999, s.5.

Preslávili naše mesto: Andrej Metod Černiansky. 1996/1, s.8-9.

Stredoveké písomné pamiatky týkajúce sa kráľa svätého Ladislava. 1996/1, s.3-4.

AUTORI ČLÁNKOV:

Ing. Karol Huljak (1956), vyštudoval na SVŠT-EF v Bratislave, inšpektor Slovenskej inšpekcie životného prostredia v Žiline a člen gestorskej skupiny pre ochranu vstavačovitých Slovenska.

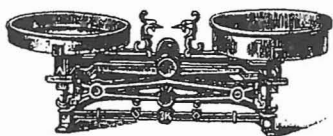
PaedDr. Miloslav Smatana Csc. (1959), vyštudoval FF UK v Bratislave, pracuje v Jazykovednom ústave SAV v Bratislave.

MUDr. Karol Kříž (1959), vyštudoval na Lekárskej fakulte v Martine, člen slovenskej entomologickej spoločnosti.

Katarína Kyselová, vyštudovala na Fakulte ekológie TU vo Zvolene.

Peter Mihalec (1975), absolvoval SOU stolárske, člen Slovenskej entomologickej spoločnosti.

Ing.arch. Ferdinand Buček (1950), vyštudoval na stavebnej fakulte SVŠT v Bratislave odbor architektúra.



A. Küchenwagen ungeeicht.

	Tragkraft	3	5 kg
Mit 2 niedrigen Messingschalen	blau Kč	26.50	29.50
	weiss „	27.50	30.50
	vernickelt -	50.-	

	Tragkraft	3	5 kg
Mit 1 niedrigen und 1 tiefen Messingschale	blau Kč	28.—	33.—
	weiss „	29.—	34.—

Messinggewichte ungeeicht in Holzkästchen mit Deckel 8teilig 1 Garnitur Kč 8.80.



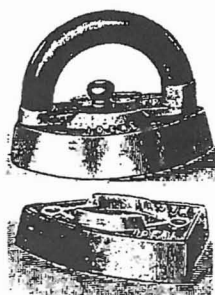
B Metalltopfreiniger.

Echt Kupfer	1 Stück	Kč	—65
Zink	1 „	„	—52



C Thermosflaschen „Isaura“

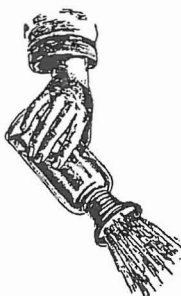
Inhalt	1/4	1/2	3/4	1 l	
schwarz Nr. 901	per Stück Kč	9.-	9.50	12.80	16.40
Aluminium Nr. 1903	per Stück Kč	9.50	10.-	14.-	18.20



D Amerikan. Bügeleisen, bestehend aus 2 Bügelkörpern mit einem, für beide Körper verwendbaren Griff u. Untersatz vernickelt 1 Garnitur Kč 22.50

E Elektrische Bügeleisen

mit isolierter Schnur für 220 V. u. 110 V.
1 Stück Kč 75.—



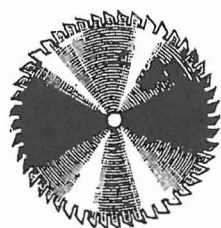
F Wäschebesprenger Aluminium

klein matt	1 Stück	Kč	3.30
groß poliert	1 „	„	4.60

G Kugellager-Kreissägewellen

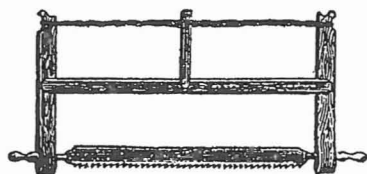


Gehäusebreite mm	500	600
1 Stück Kč	160.—	210.—



H Ia Kreissägen schnittfertig aus bestem Remscheider-Stahl »Garantie« für jedes Stück

⊘ cm	12	15	20	25	30	35	40	45	50	55	60
Normalstärke mm	1.2	1.3	1.5	1.6	1.8	2.-	2.3	2.5	2.5	2.6	
1 Stück Kč	11.50	11.50	16.50	23.80	29.-	40.—	51.50	63.50	79.—	100.—	117.50



I Spansägen
innl.

	Länge cm	60	70	80	90
40 mm bret	Kč	8.10	8.80	9.40	11.—
25 „ „	„	7.70	8.30	9.—	
Aushängsägen 8 und 13	„	7.30	7.90	8.50	

J Fuchsschwanzsägen



	Länge cm	20	25	30	35
ohne Rücken	Kč	5.65	6.60	7.20	8.—
mit „	„	6.80	7.80	8.80	9.80

na tejto strane

na zadnej strane

- A Kuchynské váhy
- B Drôtenka na riad
- C Termoska "Isaura"
- D Žehlička
- E Elektrická žehlička
- F Kropička bielizne

- G Gul'ôčkové ložisko - hriadel' kruhovej píly
- H Kruhová píla
- I Rámová píla
- J Chvostová píla

- Kuchynské perové váhy "Ideal"
- Mlynček na kávu "Ideal" č.7

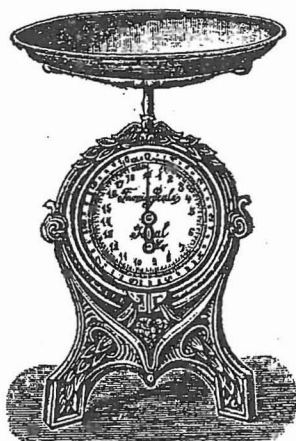
(Materiál k článku "OBCHOD..." na str. 9.)

Küchen-Federwagen „Ideal“.

Tragkraft 10 Kilogramm, massive eiserne Konstruktion, in feiner Türkis-Lackierung mit geschmackvoller Gold-Verzierung, Schale aus starkem Weissblech und mit Regulier-Vorrichtung.

Auf Wunsch werden die Wagen No. 55 und 50 zu demselben Preise mit Gewichtseinteilung auf englische Pfunds erzeugt.

No. 55.



Mit je 1 starken Stahl und
Messing-Feder.

150'—

235'—

No. 50.



Mit 2 starken Stahl- und
1 Messing-Feder.

Netto-Gewicht per 100 St. ca. kg:

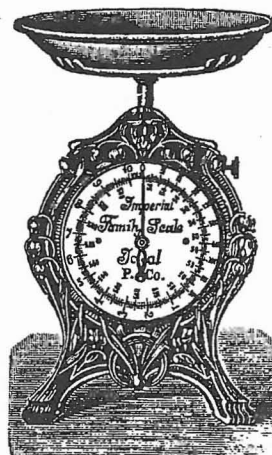
180'—

Brutto-Gewicht per 100 St. ca. kg:

265'—

Höhe ca. 320 mm

No. 75.



Mit 2 besonders starken Stahl- und
1 Messing-Feder. Bis 1 kg mit
Gramm-Einteilung.

190'—

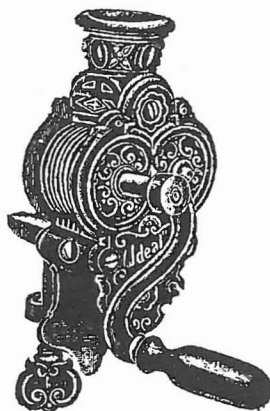
275'—

Original-Verpackung 50 St.

Bohenschneider „Ideal“ No 7.

(7 Messer)

türkis lackiert.



Original-Verpackung	St.	50
Netto-Gewicht per 100 St. ca. kg		135'—
Brutto- " " 100 " " "		158'—