

**SPRAVODAJKA**

**MESTSKÉHO MÚZEA**

**RAJEC**

mestské múzeum

**2007**

# FOTOGRAFIE Z DEPOZITU MESTSKÉHO MÚZEA V RAJCI



*Dr. Pokorný*



*Rajecký školáci na výlete*



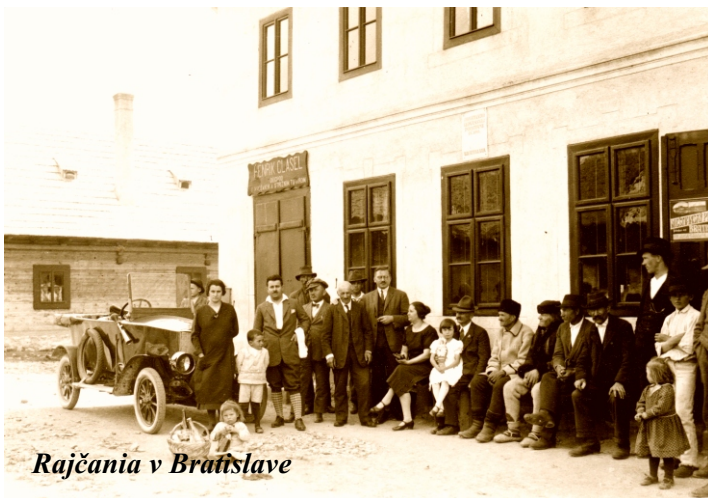
*Ukončení školy*



*Rajecká „smotánka“*



*Neznámi Rajčania*



*Rajčania v Bratislave*

*Vážení čitatelia!*

*Spravodajca mestského múzea sa Vám prihovára po dlhšej odmlke. Posledné číslo vyšlo v roku 2004. Dôvody, prečo v rokoch 2005 a 2006 nebol vydaný, už teraz nie sú dôležité.*

*Začali sme znovu, a veríme, že na stránkach muzeálneho spravodajcu budete nachádzať zaujímavé, hodnotné a pútavé informácie.*

*Toto číslo sa vám dostáva do rúk práve v predvianočný čas. Vychutnajte si chvíle čítania zaujímavých textov, ktoré sme sa snažili doplniť nostalgickými zábermi.*

*Aj keď sa takýto výtlačok rodí dosť ťažko, predsa sa snažíme, aby vychádzal aspoň na dosiahnutej úrovni. Veľká vďaka patrí predovšetkým našim neúnavným prispievateľom, bez ktorých by Spravodajca nemohol vychádzať.*

*MsKS Rajec*

# RAJEC: OBYVATEĽSTVO A JEHO RELIGIÓZNA ORIENTÁCIA

Štefan POLÁČIK

V prvej písomnej zmienke sa spomína mesto Rajec už v 12. storočí (r. 1193) [5]. Rajec bol prvou z významnejších osád, neskôr miest, na území severného Slovenska. V rovnakom prameni sa uvádza ešte obec Predmier a o 80 rokov staršiu prvú písomnú zmienku má obec Slovenské Pravno (r. 1113). Prvá zmienka o Žiline sa zachovala z r. 1208. O niekdajších častiach Rajca Ďurčine a Šuji pochádzajú prvé písomné zmienky až z r. 1393, t.j. o 200 rokov neskôr. Tieto obce tvorili najtesnejšie zázemie Rajca a boli k nemu aj administratívne pričlenené. Mesto Rajec sa vyformovalo s katastrom veľkým 31,46 km<sup>2</sup>. Ďurčiná má plochu katastrálneho územia 12,5 km<sup>2</sup> a Šuja 2,42 km<sup>2</sup>.

**Obyvateľstvo** bolo tradične orientované na remeslá a spracovanie koží. V 20. storočí našli obyvatelia zamestnanie v najväčšom a najvýznamnejšom textilnom závode na výrobu kobercov v Slove. Komplexnejšie série údajov o obyvateľstve formou sčítania obyvateľstva sa začali realizovať až v r. 1869 [5], [4]. Vtedy mal Rajec 2666 obyvateľov. Podľa posledného sčítania ľudu v r. 2001 mal 6074 obyvateľov [7]. Počet mužov bol 2989 (49,2 %) a žien 3085 (50,8 %). Detí a žiakov ZŠ bolo spolu 1542, z toho 752 chlapcov a 790 dievčat. Čo sa týka stupňa vzdelania je v Rajci najpočetnejšia skupina obyvateľov s učňovským vzdelaním bez maturity (1640 obyvateľov). V poradí druhú najpočetnejšiu skupinu s úplným stredným odborným vzdelaním (s maturitou) tvorí 1038 obyvateľov.

Z bývajúceho obyvateľstva je spolu ekonomicky aktívnych 3115 ľudí, 1634 mužov a 1481 žien. Z toho sa na prácu v priemysle orientuje 433 mužov t.j. 26,5 % ekonomicky aktívnych a 426 žien t.j. 28,8 % ekonomicky aktívnych. Obyvateľstvo je slovenské podľa národnosti i materinského jazyka.

Od r. 1869 do r. 1950 počet obyvateľov v meste Rajec stagnoval v rozmedzí od 2610 do 2865 ľudí. Po tomto období nastal dynamický rast populácie až do r. 2001 (viď graf: Počet obyvateľov v Rajci r. 1869 – 2004). Od roku 1952 sa zrýchlil rast mesta, kedy počet obyvateľov stúpol na 3000. Mesto dosiahlo počet 4000 obyvateľov v r. 1974, 5000 v r. 1986 a 6000 v r. 2000. Na základe posledných údajov počet obyvateľov začína znovu stagnovat'. K najvyšším prírastkom obyvateľstva v Rajci prichádzalo medzi sčítaniami ľudu, od r. 1980 až do r. 1991, kedy bol priemerný ročný prírastok 90,6 obyvateľov. V tom období však zároveň prichádza k znižovaniu počtu obyvateľov v Ďurčinej zaznamenané bolo priemerné ročné zníženie o 6,2 obyvateľov a v Šuji o 4,2.

Z najaktuálnejších údajov Štatistického úradu SR vyplýva, že Rajec mal k 31. 12. 2004 presne 6074 obyvateľov (2992 mužov, 3082 žien). Ďurčiná mala k tomu istému termínu 1072 (535 mužov, 537 žien) a Šuja 318 obyvateľov (163 mužov, 155 žien).

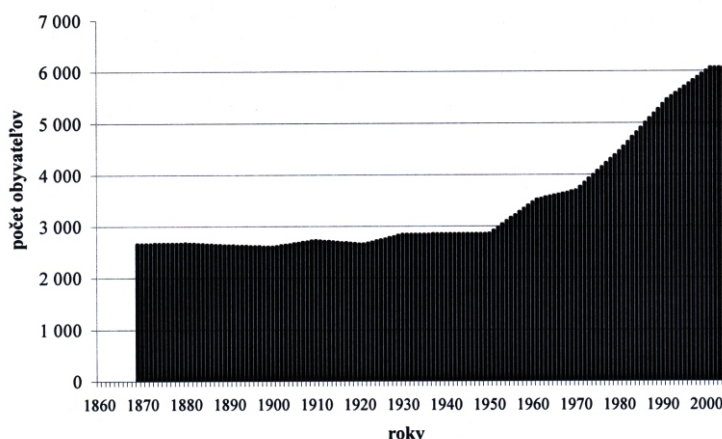
Rajec je z hľadiska veku obyvateľstva mladé mesto. Potvrdzujú to vekové ukazovatele z r. 2003.

Indexom starnutia 65,31 ( $= 100 \cdot \frac{p \text{ o post } v}{p \text{ o pred } v}$ ; **p o post v** – počet

obyvateľov v postproduktívnom veku, **p o pred v** – počet obyvateľov predproduktívnom veku) ho môžeme zaradiť medzi najmladšie obce (i mestá) na Slovensku. Z 2928 obcí Slovenska je z tohto hľadiska na 292 mieste. Podobnú hodnotu ukazovateľa majú napríklad mestá Vranov nad Topľou (64,77) a Spišská Belá (65,61). Podiel obyvateľstva predproduktívneho (obyv. od 0-14 rokov) veku je 20,69 %. S celoslovenského hľadiska je v tomto ukazovateli opäť relatívne blízke mestu Vranov nad Topľou (20,71 %). Z tohto hľadiska je zaujímavé, že identický podiel predproduktívneho veku ako Rajec má i Rajecká Lesná (20,66 %).

Z hľadiska prirodzeného pohybu obyvateľstva (narodenie, úmrtie, sťahovanie) v rámci miest Slovenska sú tiež zaujímavé ukazovatele. Zo 138 miest Slovenska bol Rajec v počte živonarodených (9,88 %) na 49 mieste. Pre porovnanie uvádzame: Medzev (16,6 %) a Dobšiná (16,48 %) boli s najvyšším počtom živonarodených a Vysoké Tatry (4,69 %) a Dudince (3,96 %) s najnižším počtom živonarodených. V počte zomretých je opäť podobnosť s Vranovom nad Topľou. V Rajci bol počet zomretých 6,26 % a vo Vranove nad Topľou 6,17 %. Rajec bol v r. 2003 na 10. mieste v tomto ukazovateli. Najnižšiu úmrtnosť malo mesto Spišská Stará Ves (4,74 %) a Námestovo (4,55 %). Najvyššiu úmrtnosť mali mestá Turčianske Teplice (17,00 %) a Stupava (17,18 %). Celkový prírastok (resp. úbytok) obyvateľstva v Rajci je generovaný hlavne počtom živonarodených. Z tohto hľadiska bol v roku 2003 medzi mestami na 26. mieste s 3,95 %. Najvyšší relatívny celkový prírastok bol v mestách Sliach (21,25 %) a Veľký Šariš (37,30 %). Najvyšší úbytok bol v Čiernej nad Tisou (-16,97 %) a v meste Vysoké Tatry (-23,82 %).

Počet obyvateľov v Rajci (v r. 1869 – 2004)



**Religiózna štruktúra** sa vyznačuje dominanciou rímskokatolíckeho vierovyznania. Jednoznačne to potvrdzujú výsledky sčítania ľudu z r. 1991 aj 2001, ktoré realizoval Štatistický úrad SR (viď tabuľku). V Rajci sa nachádza kostol sv. Ladislava, kráľa, ktorý sa stal znakom cirkevného a symbolom kultúrno-spoločenského života.

V archívoch sa spomína až v roku 1368, hoci niektoré písomné pramene ho zaznamenávali už v roku 1120 [6]. Mesto už dosiahlo počet obyvateľov 6000.

V období rokov 1991 – 2001 vzrástol počet o 4,85 %, kedy index rastu ( $= 100 \cdot \frac{\text{p o v r } 2001}{\text{p o v r } 1991}$ ; *p o v r 2001* – počet obyvateľov v r. 2001, *p o v r 1991* – počet obyvateľov v r. 1991) bol 104,85. Počet rímskokatolíkov však rástol intenzívnejšie. Ich počet sa zvýšil o 565, čo je nárast o 11,36 % (index 111,36). Mesto malo v r. 1991 až 87,36 % rímskokatolíkov. V r. 2001 už dosiahlo rímskokatolícke vierovyznanie podiel 92,79 %, čo je v mestskom prostredí pozoruhodné.

Ku gréckokatolíckemu vierovyznaniu sa v Rajci prihlásilo 8 obyvateľov, ktorí podľa cirkevno-administratívnej organizácie patria do Žilinského protopresbyterátu a Prešovskej eparchie.

*Tabuľka: Religiózná štruktúra Rajca, jeho zázemia (mesta, rímskokatolíckej /RK/ farností, RK dekanátu) a Nitrianskej diecézy.*

Ukazovateľ		Mesto Rajec	RK farnosť Rajec	RK dekanát Rajec	Nitrianska diecéza
Plocha km <sup>2</sup>		31,46	70,85	340,31	5 468,06
Obyvateľstvo	Počet v r. 1991	5 793	9 263	30 578	796 864
	Počet v r. 2001	6 074	10 015	32 221	813 064
	rok 2001/1991 v %	104,85	108,12	105,37	102,03
Rímskokatolíci	Počet v r. 1991	5 061	8 411	26 992	590 019
	Počet v r. 2001	5 636	9 504	30 346	674 450
	rok 2001/1991 v %	111,36	112,99	112,43	114,31
% podiel rímskokatolíkov	v r. 1991	87,36	90,80	88,27	74,04
	v r. 2001	92,79	94,90	94,18	82,95
Ateisti	abs. počet	208	257	927	75 190
	% počet	3,42	2,57	2,88	9,25
Vierovyznanie nepriznali	abs. počet	89	98	558	21 477
	% počet	1,47	0,98	1,73	2,64
Gréckokatolícka cirkev v SR		8	11	35	1 398

Druhá najpočetnejšia cirkev na Slovensku – Evanjelická cirkev a. v., bola v meste zastúpená 115 obyvateľmi. Rajec patrí do Turčianskeho seniorátu a Východného dištriktu Evanjelickej cirkvi a. v. Z ďalších cirkví a náboženských spoločností sú zastúpení: Kresťanské zbory (4), Svedkovia Jehovovi (2), Bratská jednota baptistov (1), Pravoslávna cirkev (1) a Starokatolícka cirkev (1). Ateistické obyvateľstvo mesta malo v r. 2001 podiel 3,42 % z celkového počtu obyvateľov. Na porovnanie v celoslovenskom meradle je tento podiel 12,96 %. Z hľadiska najvýznamnejšej Rímskokatolíckej cirkvi sa po stáročia formovala i na severnom Slovensku sieť centrálnych miest: sídel farností a dekanátov. Rajec má i z hľadiska územnej organizácie tejto cirkvi významné postavenie. Je tiež sídlom farnosti aj dekanátu.

**Farnosť Rajec:** Do farnosti okrem Rajca patria filiálky: Ďurčiná, Jasenové, Kľače, Malá Čierna, Šuja, Veľká Čierna a Zbyňov. Rast obyvateľstva v obciach priestorovo blízkych Rajcu (jeho komplement) bol dynamickejší ako v meste, keď index rastu týchto obcí bol 113,57. Keď analyzujeme religióznu štruktúru v týchto obciach, žilo v nich až 98,15 % rímskokatolíkov. Z celkového počtu 3941 obyvateľov bolo 3868 rímskokatolíkov. Index rastu tejto kategórie obyvateľstva bol 115,46.

**Dekanát Rajec:** V súčasnosti je Rajec sídlom dekanátu Nitrianskej diecézy. Je to výsledok tradičnej duchovnej orientácie obyvateľstva Rajeckej doliny. Do dekanátu patrí popri farnosti Rajec aj ďalších 8 farností: Čičmany, Fačkov, Kónská, Lietava, Rajecká Lesná, Rajecké Teplice, Rosina a Višňové [6]. Z nich má nadregionálny význam farnosť vo Višňovom (kostol sv. Mikuláša, biskupa z r. 1783) a najmä farnosť Rajecká Lesná, kde Kostol Narodenia Panny Márie z r. 1866 bol 7. 9. 2002 vyhlásený za Baziliku Minor. Pozoruhodný bol podiel rímskokatolíckych veriacich z celkového počtu obyvateľstva dekanátu 94,18 %. Tento podiel bol vyšší zo všetkých dekanátov (na Slovensku je ich celkovo 94) len v štyroch. Dva z nich patria do Nitrianskej diecézy, ktorá má 15 dekanátov: Čadca (94,62 %) a Varín (96,77 %). Ďalšie dva dekanáty patria Spišskej diecéze, ktorá má 13 dekanátov: Oravský - Trstenský (95,07 %) a Oravský - Námestovský, ktorý má súčasne najvyšší podiel rímskokatolíkov na Slovensku až 97,64 %.

V poslednom období sme na Slovensku svedkami starnutia a v mnohých regiónoch i masívneho znižovania počtu obyvateľov. Postupne sa začína tento trend prejavovať aj v Rajci a jeho zázemí. Zmena týchto tendencií bude závisieť od toho ako budú štátne, samosprávne a podnikateľské subjekty vytvárať optimálne podmienky pre plnohodnotný život obyvateľov tohto krásneho regiónu Slovenska.

#### Literatúra:

[1]. *Atlas cirkví, náboženských spoločností a religiozity Slovenska*, (ed. Š. Poláčik), Chronos, Bratislava, 2000,

150 s., ISBN 80-967860-8-3.

[2]. *Atlas Katolíckej cirkvi na Slovensku*, (ed. Š. Poláčik, & V. Judák), Rímskokatolícka cyrilometodská bohoslovecká fakulta UK v Bratislave, Lúč Bratislava, 2005, 270 s., ISBN 80-88696-39-9.

[3]. *Demografické údaje za obce, za r. 2004*, Štatistický úrad SR.

[4]. *Historický lexikón obcí Slovenskej republiky 1970 2001*, ŠÚ SR Bratislava, 508 s.

[5]. *Retrospektívny lexikón obcí ČSSR 1850 1970, I II diel*, FSÚ na základe výsledkov sčítania ľudu z rokov 1850 - 1970, Praha, 1978, 1184 s.

[6]. *Schematizmus Nitrianskej diecézy*, Lúč Bratislava pre BÚ Nitra, 2003, 208 s.

[7]. *Sčítanie obyvateľov, domov a bytov 2001*, Štatistický úrad SR, Bratislava, 2002.

[8]. *Štatistická ročenka Slovenskej republiky 2004*, Štatistický úrad SR, VEDA, Bratislava, 2005, 734 s., ISBN 80-224-0827-1.

[9]. *Štatistický lexikón obcí Slovenskej republiky 1992*, Štatistický úrad SR, ŠEVT, Bratislava, 1994, ISBN 80-88707-01-3.

[10]. *Štatistický lexikón obcí Slovenskej republiky 2002*, Štatistický úrad SR, Bratislava, 2003, ISBN 80-8046-228-3.

*Poznámka redakcie:*

Prišlo do tlače v auguste 2005.

# ČRIEPKY Z KRONIKY RAJCA (1.)

Miloslav SMATANA

Mestečko Rajec píše oddávna svoju históriu. Mnoho z nej sa navždy stratilo v zabudnutí pod prachom vekov, ale veľa zaujímavého z minulosti Rajca sa dozvedáme z mestskej kroniky, ktorá zaznamenáva nielen historické udalosti mesta, ale píše aj svoj vlastný osud. Pri našich nárečových výskumoch sme mali možnosť nahliadnuť do jej zápisov: zdá sa, že rokmi dozrieva ako víno a postupne sa z nej stáva historicky vzácny dokument. V čase, keď sme sa mali možnosť s kronikou bližšie zoznámiť (r. 1989) bola kronikárkou pani Anna Jančovičová. Vykonávala túto prácu od 1. 3. 1974 a podelila sa s nami o rôzne zaujímavosti súvisiace s prácou kronikára a zápismi v kronike. Takto vznikol nápad priblížiť súčasnému čitateľovi niektoré pozoruhodnosti či zaujímavé fakty súvisiace s históriou Rajca, s jeho obyvateľmi a ich životom, najmä také, na ktoré sa už zabudlo, alebo postupne upadávajú do zabudnutia. Po odfúknutí dlhoročného prachu oživa pred nami história. Tá môže byť nielen zaujímavá, ale v mnohom osožná a nápomocná aj v dnešnom uponáhľanom a modernom svete. Odkryme spolu závoj času a poprechádzajme sa po okolí Rajca, prejdime po jeho starých uličkách, pristavme sa na rínku... Tu sa vždy môžeme dozvedieť niečo pozoruhodné a zaujímavé.

## Viete napríklad, že ...

... Rajec má pomerne priaznivú geografickú polohu a leží v nadmorskej výške 455 m? Mesto leží v kotlině na osi Fačkov – Rajecké Teplice a Rajecká kotlina je považovaná za južné pokračovanie Žilinskej kotliny medzi Strážovskými vrchmi na západnej a Lúčanskou Malou Fatrou na východnej strane.

... v minulosti bol Rajec centrum remesiel, obchodu, dopravy, kultúry a administratívno-politické stredisko tejto oblasti, ktoré sa rozrástlo najskôr na ľavom brehu Rajčianky? Z istých historických záznamov vyplýva, že stoliční páni nemali toto, v minulosti prosperujúce, mestečko a jeho mestskú radu príliš v láske. Rajec mal určité výsady mestečka, predsa však bol poddaný lietavskému zemepánovi. Konkrétne poddanské záväzky a povinnosti Rajčanov k lietavským zemepánom sú uvedené v urbároch hradného panstva Lietavy z r. 1626, v tzv. „Privilégiách a paktáciách“ z r. 1667 a vo výkupnej zmluve z poddanstva.

... Rajec má kontinentálnu vnútrozemskú klímu? Ročné zrážky sú 800 – 1000 mm. V lete tu bývajú časté búrky, krupobitie nevynímajúc. Priemerná ročná teplota je iba 5 – 9 °C, v sparách ochladzujú ovzdušie blízke lesy, nad severnými a južnými prevládajú západné vetry. Snehová pokrývka bývala od novembra až do marca a dosahovala v priemere 40 cm, no v posledných rokoch boli zaznamenané značné výkyvy z tohto priemerného stavu.

... bizarné skalné útvary medzi Rajcom a Žilinou na

ľavom brehu Rajčianky sa nazývajú *Rajecké skaly*? V r. 1965 boli vyhlásené za prírodnú rezerváciu. Skalné útvary sú aj na pravej strane rieky, poniže obce Poluvsie, medzi Rajčiankou a železnicou, skala *Hrádok* pri odbočení do Turia, pri ktorej sa našli stopy po pravekom osídlení a skaly sú aj v polovičnej vzdialenosti Poluvsie – Porúbka. Táto oblasť má čiastočne charakter krasového územia. Dominantou Rajeckých skál sú *Skalky* (779 m n. m.) a 15 m vysoká *Kamenná ihla* pri Poluvsí. Vo svahu Skaliek sú štyri priepastné jaskyne priamo nad kúpaliskom v Rajeckých Tepliciach. Skaly poniže Poluvsia sa nazývajú aj *Slnčné veže*. Nachádza sa tu dostatok menších i väčších prameňov s pitnou vodou. Dolomitný piesok sa používa ako vonkajšia omietka domov, známa ako *brizolit*.

... oblasť Rajca je bohatá na krasové útvary? Krasový prameň má tri vyvieracky: v doline Porubského potoka (asi 1200 m juhovýchodne od Kamennej Poruby), ďalší je približne 1,5 km na severovýchod od Ďurčinej a posledný v doline potoka Rybná (výdatnosť je 50 litrov/sek.). Vchod do tzv. *Ďurčianskej jaskyne* môžeme nájsť asi 2 km od Ďurčinej na severnej strane *Sokola* (938 m) vo výške asi 770 m; na úbočiach *Usypanej skaly* (1160 m) je priepasť hlboká 7 m, ktorá má tvar studne v priemere asi poltreť a metra – vchod do nej je aj zospodu v podobe takmer 2 m vysokej „gotickej“ brány. Poniže tohto vchodu do priepasti je otvor pomerne priestrannej nevelkej priepastnej jaskyne. Na južnom svahu *Ďurčanky* (866 m) sú dve jaskynky asi 200 m nad horárňou v *Špuntových skalách* (dlhé asi 3 m a 12 m smerujúce do hĺbky). Boli vytvorené zvetrávaním a rozpustnou činnosťou vody zo snehu. Neďaleko niekdajšej chaty pod vrcholom *Kľaku* sa nachádza vstup do jaskyne, ktorá po 8 m prudko klesá do hĺbky, nevedno akej. V spodnej časti západného svahu Kľaku sa v kolmej stene nachádza krasový prameň.

... vrchol *Kľaku* (1353 m) tvorí spolu s *Revánom* (1205 m) južné ukončenie Malej Fatry? Horniny, ktoré sa tu nachádzajú pochádzajú z chočského príkrovu a spočívajú na neokóme krížňanského príkrovu. Skalný vrchol Kľaku vytvárajú odolné triasové horniny, vytvára sa tu výrazná skalná stena.

... ani rajeckej oblasti sa nevyhli zemetrasenia? Starí ľudia vraveli, že v *Dubnej skale* v Porubskej doline bola tmavá diera, ktorou vyšiel kohút pustený do jaskyne v Ďurčianskom chotári. Kedysi dávno vraj vytekala touto dierou do Porubskej voda, ktorá neskôr prestala tiecť, čosi jej vraj zahatalo cestu... Naznačovalo by to, že nejaké deštruktívne pohyby vo vnútri zeme nastali. Zaznamenané sú (alebo existujú správy) o nasledujúcich zemetraseniach: 25. 1. 1348 – *okolie Žiliny (pocitili ho až v Nemecku)*; 5. 6. 1443 (*podľa Seizmologického katalógu Slovenska, ktorý zverejnil Dr. Jozef Martinka v Zborníku Muzeálnej spoločnosti v r. 1929*); 21., 22., 23. 9. 1600 – *silné zemetrasenie v údolí Rajčianky*; 16. 11. 1613 (*na poludnie*) – *od Žiliny až po Prievidzu (poci-*

tili ho až v Bratislave); v r.1620 – pomerne silné (museli opravovať hrad Strečno); séria menších otrasov pôdy 22. 8. 1785, 27. 2. 1786, 3. 12. 1786, v r. 1826 a 1853. Od 15. do 19. 1. 1858 bolo zaznamenaných až 10 otrasov (silné zemetrasenie, ktoré pocítili na Považí, Horehroní, na západ až po Moravu, na sever až po Krakov, ba až na východe Nemecka). Toto zemetrasenie malo údajne epicentrum východne od Rajca (pod Martinskými hoľami, teda pod Malou Fatrou, niekde v oblasti Minčola) a narobilo mnoho škody najmä na murovaných domoch, vraj bola poškodená aj veža kostola v Rajci, zvony sa rozkolísali a zazvonili... Toľko záznamy. Viac podrobností možno nájsť aj v článku spisovateľa, rajeckého rodáka Matúša Kavca *O zemetrasení v údolí Rajčianky* v časopise *Rajčan* (č. 6, 1966). Tu uvedieme iba opis posledného zemetrasenia, ako si ho pamätal spisovateľov starý otec (v čase otrasu pôdy mal 26 rokov) a ako ho prerozprával M. Kavec: „...Večer o 20. 15 hod. hus vybehla spod ohniska kozuba, naľakaná zagágala a vybehla do izby, celá chalupa sa otriasala, obrázky plieskali o stenu a on sa mimovoľne chytil stola, aby nespadol...“. K tomuto dodávame citát Dr. J. Holubyho z článku *Prechádzky po Minčole* (Slovenské pohľady, 8. roč., 1893, s. 483): „...Minčol – trenčiansko-turčiansky pohraničný, vyše 1300 m vysoký žulový vrch, povestný od 15. 1. 1858, lebo bol strediskom silného zemetrasenia, ktoré pocítili nielen blízke obce, ale aj ďaleko v okolí, ba severozápadne i za Karpatmi...“.

... v rajeckých studniach bola objavená jedinečná prírodovedecká rarita? Išlo o výskyt bielo zafarbeného raka (*Niphargus puteamus*), ktorý obýva výlučne jaskynné jazierka a vody. Tento fakt by dosť presvedčivo naznačoval, že medzi

podzemnými vodami rajeckého krasu a spodnou vodou v Rajci je, resp. azda bolo spojenie, ktoré umožnilo týmto do biela sfarbeným rakom opustiť krasové vody jaskýň a preplávať do studní v Rajci.

...v Rajci bola vedená od 15. stor. v slovenskom jazyku tzv. *Rajecká kniha*, ktorá sa s najväčšou pravdepodobnosťou navždy stratila? Zápisy v nej boli od r. 1485 (teda z čias Mateja Kráľa!). 20. júna 1914 ju prevzal trenčiansky stoličný archivár Pázmany, ktorý v tom čase organizoval v Trenčíne výstavu pamätihodností. Vzácnu pamiatku sa doteraz nepodarilo nájsť. Isté indicie ukazujú na jej zmiznutie niekde v Budapešti.

... až do polovice 19. stor. boli (okrem pár domov na námestí) v uliciach mestečka drevené, zrubové domy, a že krytina bola na všetkých šindľová? V r. 1856 bol v Rajci veľký požiar, pri ktorom zhorelo 375 (?) domov.

... v Rajci sa zachovalo len málo starých architektonicky zaujímavých a vzácných budov? Patrí medzi ne napr. mestská radnica, ktorú miestni obyvatelia poznajú aj ako *ratúz* (z nem. rathaus). Táto jednoposchodová budova stojí uprostred námestia a je prístupná zo všetkých strán. Má valený podjazd a tzv. podciene – podlubia, ktoré sú po rekonštrukcii zasklené. V polovici minulého storočia mala aj drevenú vežu s hodinami.

Pozn.: *Fakty z kroniky uvádzame tak, ako boli zaznamenané. V niektorých prípadoch zápisy upravujeme (najmä kvôli rozsahu), príp. dopĺňame našimi postrehmi a poznámkami.*

(Pokračovanie nabadúce)

## RAJECKÝ NÁREČOVÝ SLOVNÍK

Miloslav SMATANA

1. Ambíciou bádateľa – dialektológa je predstaviť skúmané nárečie výstižne, čo najpresnejšie a najpreukázanejšie. Znamená to podať charakteristiku – podľa možnosti – každej jazykovej roviny dialektu: predstaviť hláskoslovie, systém tvaroslovia a tvorenia slov, bohatstvo lexiky, prípadne základné princípy syntaxe. Konkrétny obraz nárečia sa vari najplastickejšie spodobní a zreteľne zviditeľní po prezentácii jeho charakteristických lexém v čitateľsky najvd'áčnejšej a najpríťažlivejšej podobe, t.j. v podobe slovníka; ten má navyše jedinečnú schopnosť – zachytiť dynamický vývin nárečovej lexiky.

2. Slovenskej dialektológii sa na poli slovenských nárečí ciele načrtnuté v úvode už čiastočne podarilo splniť: okrem iného sa prezentovala reprezentatívnym štvorzväzkovým Atlasom slovenského jazyka (vychádzal postupne od r. 1968 do r. 1984), ktorý priniesol výsledky výskumu v podobe dôležitých informácií o členení slovenských nárečí v hláskovej, gramatickej, slovotvornej i lexikálnej rovine (bližšie pozri aj v Spravodajcovi mestského múzea, č. 2, 1995) a celonárodným Slovníkom slovenských nárečí, ktorého prvý zväzok spracúvajúci písmená A – K vyšiel v r. 1994

(druhý, s heslami písmen L – P, vychádza v r. 2005; v súčasnosti sa už pracuje na treťom zväzku a celú sériu zavŕši zväzok štvrtý).

Podobne sa na Slovensku doteraz predstavili aj väčšie či menšie nárečové oblasti, či dokonca menšie mestá alebo obce. Svoje monografie majú napr. oravské, dolnotrenčianske, šarišské a iné väčšie nárečové celky, poznáme opisy nárečia v obciach Pohorelá (okr. Brezno), Dlhá Lúka (okr. Bardejov) a pod. Vyšli i viaceré nárečové slovníky, napr. Gemerský nárečový slovník (1982), publikácia *Lexika Novohradu* (1975), *Vecný slovník dolnotrenčianskych nárečí* (1981), *Šarišský slovník* (2004) a pod.

3. Neutíchajúci záujem o nárečia dokladá tiež edícia tzv. krátkych slovníkov nárečia slovenského z 90-tych rokov minulého storočia. V približne 20 samostatných zväzkoch v nej vyšiel výber z lexiky napr. oravských, modrokamenských, lokčianskych, modranských, račianskych, záhoráckych, šalienských, veľkorovnianskych a iných miestnych, oblastných či teritoriálnych nárečí. Autormi slovníčkov sú nielen renomovaní odborníci v oblasti dialektológie a jazykovedy, ale aj publicisti, literáti, spisovatelia, národopisci,

folkloristi, vysokoškolskí pedagógovia a v neposlednom rade aj nadšenci a obdivovatelia svojich (pováčšine) rodných dialektov. Avšak nie všetky nárečové oblasti Slovenska sú v doteraz vydaných publikáciách o nárečiach zastúpené rovnomerne. Okrem iných chýba medzi nimi aj práca z hornotrenčianskej nárečovej oblasti, ktorú by mohlo reprezentovať napríklad nárečie Rajca.

4. Azda každý z nás môže z vlastnej skúsenosti potvrdiť, že nie nadarmo sa na Slovensku hovorí „čo dedina – to reč iná“. Platí to i o relatívne malej oblasti Rajeckej doliny, ktorej jazykovou (nárečovou) charakteristikou sa zaoberáme v Muzeálnom časopise.

V predchádzajúcich statiach sme opísali na stránkach tohto periodika charakteristické nárečové znaky najmä obyvateľov mestečka Rajec – ako prirodzeného administratívneho, kultúrneho i historického centra tejto oblasti – spolu s charakteristikami nárečí v obciach, ktoré sú do tejto oblasti zemepisne i historicky začlenené (Ďurčiná, Fačkov, Čičmany, Rajecká Lesná a pod.). Naším finálnym zámerom je publikovať slovnú zásobu rajeckého nárečového územia v slovníkovej podobe. V súčasnom štádiu spracúvame bohatý lexikálny materiál a pripravujeme rajecký slovník, presnejšie slovník rajeckého nárečia (príp. slovník nárečia Rajeckej doliny), ktorý by priniesol čo možno najucelenejší pohľad na lexiku skúmaného areálu.

5. Ak hovoríme o rajeckom nárečovom slovníku z územného aspektu, máme na mysli zachytenie lexiky celej Rajeckej doliny; tá v istom zmysle reprezentuje aj lexiku hornotrenčianskych nárečí, ktorých je rajecké nárečie organickou súčasťou. Slovník tohto typu by potom, spolu s už vydaným slovníkom dolnotrenčianskych nárečí, predstavoval relatívne kompletnú nárečovú slovnú zásobu veľkej oblasti trenčianskych nárečí, t.j. nárečí bývalej Trenčianskej stolice.

Rozsahovo nám ide predovšetkým o zachytenie slov typických pre tradičné rajecké nárečie, ktoré súvisia s materiálnou i duchovnou ľudovou kultúrou tohto regiónu. Často sú to slová, ktoré v súčasnej komunikácii bežne nepočujeme (pomenúvajú totiž už nepoužívané reálie a javy), no používatelia rajeckého nárečia ich majú stále uložené v podvedomí. Popri týchto zaznamenávame i niektoré bežné názvy, ktoré sú blízke spisovnému jazyku, no obsahujú typické hláskoslovné (tvaroslovné) črty miestneho nárečia.

6. Stránky Muzeálneho časopisu sa tak stávajú miestom, kde bude po prvýkrát predstavený výber z pripravovaného nárečového slovníka oblasti Rajca. Podkladom pre zostavenie slovníka bol fond nárečovej kartotéky dialektologického oddelenia v Jazykovednom ústave Ľ. Štúra SAV, materiál z vlastných nárečových výskumov oblasti Rajca a obcí Rajeckej doliny uskutočnených v r. 1983 – 1995 (výsledky boli spracované v kandidátskej práci Jazyková situácia v Rajci; porov. napr. článok v Spravodajcovi mestského múzea, 1998), materiál z tzv. Vážneho matičnej akcie v 30. rokoch minulého storočia (bližšie pozri v Spravodajcovi mestského múzea, č. 1, 1995) a výberovo sme využili niektoré remeselnícke názvy z diplomovej práce L. Šimunovej.

Ponúkaný výber nech zároveň posluží ako inšpirácia pre všetkých záujemcov o zachytenie a dokumentovanie vzácnych nárečových slov, najmä tých, ktoré sa postupne

vytrácajú z bežnej každodennej komunikácie a ich historická hodnota tak stúpa.

Pozn.: *Pôvodní obyvatelia Rajca a blízkeho okolia zaiste ešte i v súčasnosti poznajú nezvyčajné nárečové slová, ktoré by mohli pripravovaný slovník obohatiť. Ak sa medzi čitateľmi nájdu takí, ktorí by mali záujem do slovníka prispieť, nech sa, prosím, ozvú písomne či osobne autorovi tohto článku (adresa je v redakcii Muzeálneho časopisu). Zdôrazňujeme, že nejde o zámerne pripravovanú výskumnú akciu; je to skôr nepriama výzva záujemcom o nárečie, so zámerom zhromaždiť, prezentovať, a tak uchovať pre súčasné i budúce generácie čo najviac z toho, čo ľud rajeckej doliny sprevádzalo možno stovky rokov: svojský a nenapodobiteľný, originálny jazykový prejav.*

7. V ďalšom texte uvádzame prvý výber z pripravovaného slovníka rajeckého nárečia. Sú to heslá (nárečové slová) písmen A – E, pričom v nasledujúcich číslach časopisu sa v abecednom poradí postupne objavia heslá ďalších písmen. Na záver pridávame zoznam obcí a zoznam ďalších najčastejšie použitých skratiek.

Vo výbere zo slovníka a v jeho pracovnej verzii využívame nasledujúcu štruktúru výkladu nárečového slova v rámci hesla: na prvom mieste uvádzame nárečový výraz (tzv. heslové slovo, pričom horným číslicovým indexom sú označené homonymá), nasleduje jeho slovo-druhovú a gramatickú charakteristiku, za ňou význam, príp. viaceré významy heslového slova, štylistický alebo iný kvalifikátor (označujúci expresívne, ironické, zriedkavé a i. výrazy), vo viacerých prípadoch pridávame exemplifikáciu (t. j. doklad o heslovom slove v kontexte, obyčajne vo vete alebo slovnom spojení) a prípadne aj lexikálne ustálené (menné i slovesné) spojenia (nasledujú za symbolom \*) alebo frazeológiu (nasleduje za znakom ·) a jej vysvetlenie. Ku heslovému slovu môže byť priradené od neho odvodené slovo, najčastejšie zdrobnenina alebo zveličené podstatné meno.

## Rajecký nárečový slovník

(1. výber – písmená A – E)

### A

- advent** *m.* štvortýždňové obdobie pred Vianocami  
**agnušček** *m.* medailónik s obrazom svätca (u katolíkov):  
*Nosela agnušček po mame* (Rj)  
**aksamiét** *m.* bavlnená tkanina s krátkymi hustými vlasmi na lícnej strane, zamat  
**aláš** *m.* druh likéru: *A na picie ponúkli domáce, aľebo aj aláš, to bolo zase také slatké* (Rj)  
**alcňa** *ž. obuv.* kožená podložka na kopyto na vystuženie a zvýšenie priehlavku; pás kože, ktorým sa nadstavuje výška kopyta  
**al'to** *s. zastar. (nov. aj motor)* automobil, auto: *Ľepúšťaj o ze dvora, vbehňe ti pod al'to!* (Či)  
**al'tobus** *m.* autobus: *Potom už aj do Čičmán chodzieval al'tobus* (Či)  
**ameň i amen** **1.** *cit.* záverečné slovo modlitieb **2.** *m. i s. neskl. expr.* koniec: *Dobehla suseda, že už je s ňím ameň* (Rj)  
**anciáš** *m. 1. expr.* zosobnenie zla, čert, diabol (v kliatbach a nadávkach) **2. expr.** zlý človek **3.** samopašné dieťa, lapaj

**ancikrist** *m. expr.* zosobnenie zla, čert, diabol (v kliatbach a nadávkach)

**ancúk** *m.* mužský al. chlapčenský oblek (panského strihu)

**aňjel** *m. 1. náb.* nadprirodzená dobrá bytosť **2. expr.** dobrý človek: *To je aňjel ten tvoj muš, takého treba hľadať* (Rj)

**aňjelík** *m. 1. náb.* malý anjel **2. expr.** milé dobré dieťa **3.** medovníkárska figúrka znázorňujúca anjela

**aňjelpána** *s. neskl. náb.* katolícka modlitba pri poludňajšom a večernom zvonení

**ankra** *ž. mur.* železo na upevnenie, resp. stiahnutie múrov

**apatéka** i **apatieka** *ž. 1. lekárň* **2. liek**

**apatékár** *m.* lekárnik: *Ftedi tu bol ten noví apatékár, už ňeviem ako sa volal* (Rj)

**aplíka** *ž. obyč. mn. č.* výšivka na priehlavku papúč: *aplíki* (Či)

**arcizľ'a** *ž.* jarná záhradná kvetina, *bot.* narcis (*Narcissus*)

**ardza** *ž. zastar.* hrdza: *Ňahal to na dážďi, šetko je to samá ardza* (Ja)

**ardzaví príd. zastar.** pokrytý hrdzou, hrdzavý: *ardzaví nožík* (Zb)

**árešť** *m. (aj hárešť)* väzenie, žalár: *Duho ho ňebolo, vraveli, že sedzel dzeši v árešce* (Vč)

**armarka** *ž.* drevená skrinka na galantérny tovar pri podomovom obchode: *armarka* (Či)

**armeckí** *m. spodst.* obecný sluha, bubeník: *Čušťe, d'eti, ňepočujeme, čo hlásá armeckí* (Či)

**asentírka** *ž.* vojenský odvod: *Potom išiel na prvú asentírku a teho odebrali* (Rj)

**aštók** *m.* časť voza, drevený trámik, v ktorom je osadená os: *aštók* (Rj)

**auzac** *m. stol.* ozdobne vyrezávaný nadstavec na nábytok: *auzac* (Rj)

## B

**baba**<sup>1</sup> *ž. 1.* druh čierneho kysnutého chleba pečeného z nasladnutého (buchtového) cesta: *Piekavala sa aj baba* (Ďu)

**2.** v spoj. *zemiaková baba* (Rj) – na masti pečené jedlo z postrúhaných zemiakov, múky, krúpov, ryže ap.

\* *krvavá baba* (Rj) – zemiaková baba s pridaním krvi zo zabíjačky; *struhaňinová baba* (Či) – zemiaková haruľa, obľúbené svadobné jedlo

**baba**<sup>2</sup>, **babica** i **babicuľa** *ž.* pôrodná asistentka (obyč. neškolená): *Potom už boli viučené kerési ti šikovné ženi, aľe volali ih stále babicuľe, aľebo aj babice, babi, ľebo pôrodné babi* (Ďu); *babicuľa* (Či)

**babka** *ž. 1.* matkina al. otcova matka, stará matka: *Veru, svoju bapku si aňi ňepamatám* (Rj) **2.** nákovka na kovanie kosity: *bapka* (Či)

**bablák** *m.* plechový zvonec pre ovcu: *Ovečki mali babláki na krkoch* (Či)

**babuška** *ž. dem. 1. expr.* mladé dievča: *Poj sem, babuška moja!* (Vč) **2.** húsa, húsiatko: *Už aj malé babuški sa pásľi ze starú* (Vč) **3. obyč. mn.č.** bahniatka, jahňady: *Uš sú krásne ti babuški na stromoch* (Kp) **4.** podbeľ liečivý (*Tussilago Farfara*): *Zbierali babuški na čaj* (Či)

**báci** *m. 1.* známy (starší) muž: *Aľe báci Havranech, abi sce si ten jačmeň otratali* (Rj) **2.** otcov al. matkin brat

**bahňiatko** *s. obyč. mn. č.* kvety al. puky rakyty al. osiky, jahňady

**bachor** *m. 1. expr.* veľké brucho **2.** tráviace ústroje, vnútornosti zvierat

**banzéga** *ž. i bangéza* *remes., rezb.* pásová strojová píla, s ktorou sa orezávajú okrúhle predmety: *banzéga* (Rj)

**bár** i **báraj** *spoj. podrad.* al. *časť.*: *Bár bi si sa o to staral* (Rl); *Báraj sa to stalo, ňenahňeval sa* (Ďu); *Pojdzem, bár ma aj ňevolali* (Rj)

**bárakí** *zám. neurč. hocaký, akýkoľvek:* *Takto to ňedokázal spravidz bárakí majster* (Rj)

**baraňica** *ž. 1.* vypracovaná ovčia koža **2.** zimná čiapka z baranej al. ovčej kožušiny: *Daj si baraňicu, zima je!* (Rj)

**baraňičkár** *m. iron.* garbiar: *Veru, boli tu aj šel'ijaki baraňičkári* (Rj)

**baviačka** *ž.* detská hračka: *Daj hej baviačku do ruki, ňech teľo ňebačí* (Ďu)

**béz** *m. bot. 1.* orgován (*Syringa vulgaris*): *Teho fįjalového bézu natrhaj, ten je voňaví!* (Rj) **2.** baza čierna (*Sambucus nigra*): *bez* (Či)

**bidz na miesce** · *byť* v poriadku, zdravý: *Chlapedz bol na miesce* (Ďu) = vyzdravel

**bico** *m. 1.* býk **2. expr.** hrubá nadávka

**bicovina** *ž. expr.* hlúposť, nezmysel: *Takéto bicovini trepal, jako bez rozumu* (Rj)

**birka** *ž. klob.* kožušina al. vlna z ovce birky; druh vlny s jemnou srst'ou, ktorá sa používala na výrobu klobúkov: *birka* (Rj)

**birkovník** *m.* bavlnená priadza bez lesku na vyšívanie: *birkovník* (Či)

**bľ'ačac** i **bačac** *nedok. 1.* vydávať bľ'ačavý (jačavý) zvuk (o zvierati): *Bľ'ačali ti ovečki, čo už boli vihladovené od rána* (Ďu); *Čosi hej budze tej ofci, kec tag bačí* (Rl)

**2. pejor.** neprímerane kričať, vykrikovať, vyrevúvať; vyspevovať: *Reku, čo má vipité, kedz bačí po mňe ako po seberovnej?* (Rj); *Ožratí boli, vispevovali a bľ'ačali tam skoro do rána* (Rj) **3. expr.** hlasno plakať, nariekať: *Čože bľ'ačíš, čo ca tatko zbilí?* (Rl); *Ňebač teľo, aj tebe čosi kúpim* (Rj)

**blatnastý príd.** (trochu) zblatený: *Opatrno museli nadol, takí blatnasti ten jareg bol, mohli sa šmiknúdz a prekocic* (Rj); *A cahali zme, hen, hore Blatnastú dolinu* (Rj)

**blatnivý príd.** plný blata, zablatený: *blatňivá cesta plná vímol'ov* (Rj)

**bľ'inda** *m.* hrča (obyč. na čele): *Len sa tresknul o dvere, takú mal bľ'indu, jag moja pasc* (Rj)

**bobona** *ž.* povera: *Šel'ijaké boboni veru tu kedisi poznali* (Či)

**bol'eňie** *s.* (dlhšie trvajúca) bolesť al. choroba: *Len dostaňe bol'eňie a už hu treba ratovac* (Rj)

**bochňík** *m. kováč. obyč. mn.č.* bochníku podobné oblé železá uprostred ohniska: *bochňiki* (Rj)

**borvintňa** *ž. stol., rezb.* ručný vrták na vrtanie veľkých otvorov

**borsuk** *m.* lesné zviera, *zool.* jazvec obyčajný (*Meles meles*)

**boks** *m. obuv.* jemne vypracovaná (obyč. hovädzia al. konská) koža na výrobu obuvi: *koňací boks* (Rj)

**božeňík** *m. zastar.* člen obecného výboru, neskôr obecný al. cirkevný sluha; mestský úradník

**brandzoľ'a** *ž. čizm.* spodná časť obuvi, na ktorú sa prišívajú zvršky a pribíja podošva i podpätok, výstelka



**bránový príd.** v spoj. *bránové vážisko* (Rj) – súčasť brán na urovnávanie role  
**brezák** *m.* druh jedlej huby, bot. kozák brezový (*Leccium scabrum*)  
**breze** *predl. s G zastar.* vyjadruje neúčasť, chýbanie (niekoho, niečoho): *Neobešli bi sa breze mňa* (Đu)  
**brička** *ž.* ľahký voz na dopravu osôb ťahaný koňmi **bričkový príd.:** *bričková obruč* (Rj)  
**bubák** *m. det.* strašiak, strašidlo: *Šag dočkaj, ca bubág zebere, kedz ňebudzeš poslúchac!* (Rj)  
**bubníček** *m.* časť dbanky, drevené vypuklé koliesko pohybujúce sa na topárke: *bubníček* (Rj)  
**bučac** *nedok. 1.* vydávať charakteristické zvuky (o hovädzom dobytku) **2. expr.** hlasno plakať, nariekať: *Kedz hu vihrešal začala bučac, dal hej po hube, bučala ešče viac* (Rj)  
**bucha** *ž.* drobný cudzopasný hmyz, zool. blcha obyčajná (*Pulex irritans*): *bucha* (Đu) **búša** *zdrob. expr.* *To d'iet'a je ako búša* (Či) – drobné, malé  
**bujak** *m. 1.* plemenný samec hovädzieho dobytku, býk: *vikrmené bujaki* (Rj) **2. vulg.** vášnivý muž (aj v nadávke) **bujačisko** *m. zvel. expr.*  
**búraňisko** *s.* zbúraný dom (zvyšky, ruiny po ňom): *Ostalo už len zarosčené búraňisko* (Đu)  
**bvob** *m.* veľkozrnná strukovina, bot. bôb (*Vicia*): *Veru, bvob tu kedisi pestovali* (Vč)  
**bvorie** *s. hromad.* borievkový (borovicový porast), borovičie: *V bvóri ih (huby) našiel* (Rj)  
**bvórka** *ž.* ihličnatý ker, bot. borievka obyčajná (*Juniperus communis*)

## C

**cajgrán** *m. remes., rezb.* závesná skrinka na pracovné nástroje, náčinie  
**cárek** *m.* oddelené miesto v maštali (pre teľa, hydinu ap.): *cárek* (Či)  
**cedzák** i **cedák** *m.* hlinený hrniec na mlieko  
**cekvica** *ž.* popínava rastlina s veľkými dužnatými plodmi a plod tejto rastliny, bot. tekvica (*Cucurbita*)  
**ceľa** *s.* mláďa kravy, teľa \* *ceckové ceľa* (Či) – teľa (približne do 6 týždňov) cicajúce matku *To ňie že hop na kravu a už je ceľa* (Rj) – nejde to tak ľahko  
**cenki príd.** málo hrubý, tenký: *cenki motúzik* (Đu)  
**cercha** *ž. 1.* veľká hmotnosť niečoho, ťarcha **2.** ťažkosť, starosť, bremeno  
**cesnečka** *ž.* cesnaková polievka: *Navareli cesnečki a dobre bolo* (Kl)  
**cesnek** *m. 1.* aromatická rastlina, s ktorej aromatické strúčiky sa používajú ako pochutina, bot. cesnak (*Allium*) **2.** drevený kužeľovitý kolík, ktorý sa pri súkaní povrazov vkladá medzi nite: *cesnek* (Rj)  
**ceta** i **cetka** *ž.* sestra otca al. matky: *Ja že gdo to idze a to moja cetka v bránke* (Kp)  
**cicer** *m.* (*žart.* i **ciavor**) strukovina podobná hrachu, bot. Cicer  
**ciavor** *m. 1.* druh rastliny, jej semeno sa používalo ako liek proti hlístam, bot. vratič obyčajný (*Tanacetum vulgare*) **2. žart.** cicer **3. expr.** hlúpy človek (obyč. nadávka)  
**ciec** i **ciesc** *nedok. 1.* prúdiť, tiecť, plynúť (o tekutinách): *Krv mu ciekla* (Rj); *Čeče mu z nosa* (Rj) **2.** prepúšťať

tekutinu (o nádobách): *Gazdziné používali ti benki aľe aj šetek ten drevení riat, kím to ňezačalo ciec* (Rj) **3. neos.** zatekať: *Aj dah je naňič, už mi tam čeče* (Rj)  
**cigánič** *dok.* klamať, luhať, podvádzať: *Misl'im si, náľe mňa ti budzeš cigánič?!* (Mč)  
**cigára** i **cigárka** *ž.* ovčia koža s krátkou jemnou srst'ou: *cigára* (Rj); *cigárka* (Či)  
**cichosc** *ž.* iba v spoj. typu *urobidz ňiečo pri cichosci* – nenápadne, potichu: *Zešli sa na tej svadbe len tak pri cichosci* (Rj)  
**ciferka** i **cíferka** *ž. zdrob.* ozdoba, ornament; *čižm.* zriaseaná ozdoba na čižme: *ciferka* (Rj)  
**cingáľik** *m.* najmenší kostolný zvon, umieračik: *Cingáľik zvoňi, gdosí umrel* (Či)  
**ciňec** i **cviňiet'** *nedok.* zunieť, zvonieť: *Hádaj, fkerém uchu mi ciňi!* (Rj); *cviňied' v use* (Či)  
**cinter** i **cintér** *m.* cintorín: *Na cinteri som hu toj vidzela* (Rj); *Idzem trochu na cintér ešče popoľievac* (Rj)  
**cintéria** i **cintária** *ž.* liečivá bylina horkej chuti, bot. zemežľč (*Centaurium*)  
**cisnúc** *nedok.* tlačiť, tisnúť: *Naložel si teho kopcom, som mu musel káru pomóc cisnúc* (Rj)  
**citnúc** *dok.* potknúť sa, zakopnúť (o niečo): *Dvíhaj nohi ag ňechcež o čosi citnúc!* (Rj)  
**cma** *ž.* tma: *Zažňi, vedz je už jakási cma!* (Rj)  
**cól'** *m.* dĺžková miera (28 mm): *Chomúti boľi aj dvaca\_dva cól'ové* (Rj)  
**črkac** *nedok. 1.* tiecť prerušovaným slabým prúdom, cvrkať: *A cez leto len tak črkalo s teho pramienka* (Rl) **2.** vytekať pri dojení (o mlieku): *Vičkaj, trochu črka, čosi ešče nadojime* (Đu)  
**curigac** *nedok.* ísť (postupovať) smerom dozadu, cúvať, ustupovať: *Curigal, curigal, aj sa prehodel aj s káru* (Rj)  
**curďík** *m.* kút na lavici, obľúbené miesto detí: *curďik* (Či)  
**cvičeľa** *ž.* druh spevavého vtáka, zool. čvíkota severná (*Turdus pilaris*)  
**cvil'ichi** *m. pomn.* druh plátených nohavíc

## Č

**čapica** *ž. 1.* pokrývka hlavy, čiapka **2.** vrchný snop na kope uložených snopov: *Horní snop volaľi, že čapica* (Rj)  
**čapiec, čapec** i **čepec** *m. 1.* súčasť ženského kroja, prikrývka hlavy vydatej ženy: *Ba, aj čepce sa fiedi noseľi* (Šu); *čapiec* (Rj) **2.** riedka blana pri bravčových črevách: *čapec* (Či)  
**čapotat' sa** *nedok. expr.* pľačkať sa, čabrať sa: *Prestaň sa čapotat', celá dláška je mokrá!* (Či)  
**čapovačka** *ž. remes.* píłka al. stroj na vyrezávanie čapov: *čapovačka* (Rj)  
**čaráky** *m. pomn.* staršie poľnohospodárske náradie na jarné kyprenie pôdy: *čaráki* (Rj) **čarákový príd.:** *čarákovi zup* (Rj)  
**čeliadka** *ž.* rodina, príslušníci početnej domácnosti: *Pridze čeliatka póbedze, už aj idzem varic* (Rj)  
**čel'usce** *ž. pomn.* hlavný otvor pece nad ohniskom  
**čemer** *m.* choroba z prejedenia, ochvat: *Vraveľi, že musia čemer rozetrec* (Rj)  
**čerebľa** i **čerevľa** *ž.* malá striebristá sladkovodná ryba, zool. čerebľa obyčajná (*Phoxinus phoxinus*): *Prf čo tam*

*bolo čereblí a rakvoch!* (Rj); *S čerevľí sa, braťe, ňenaješ!* (Či)

**čerieslo** *s.* ostrá železná časť pluhu na zvislé odrezávanie zeme

**čerieslá** *s. pomn.* slabiny, podbrušie: *Nasip si do pláteného vrecka jačmeňa, dobre ho rospál, prilož na čerieslá a boľe\_ťa prejďe* (Či)

**čert** *m.* 1. pekelná bytosť ako stelesnenie zla, diabol: *Cho dzel jako čert f\_pekľe* (Rj); *Añi čert si ňeumisľel, čo šetko urobel* (Rj) \* *čertove rebro* (Rj) – bot. paprad' (Dryopteris); *čertova koža* (Rj) – druh pevnej látky z ktorej sa šili nohavice 2. *expr.* zlý, zlostný, prefikáný človek (tiež vzdorovité, samopašné dieťa) 3. stroj na vyorávanie zemiakov

**česák** *m.* 1. hrebeň na koňa 2. *kožuš.* nástroj na prečesávanie srsti kožušiny: *česák* (Rj)

**čiapka** *ž. kováč.* polookrúhly výčnelok v strede vonkajšieho oblúka podkovy, znemožňujúci vysunutie kopyta:

*čiapka* (Rj)

**čiažic sa** *nedok.* byť zaťažko: *Jak sa mu ňečiaželo, tak to urobel* (Rj)

**čičac** *nedok. det.* spať, spinkať: *Aľe si sa dobrunko vičičalo!* (Rj)

**čihí** *cit.* vyjadruje pobádanie koní, aby zabočili doľava: *Čihí bolo doľeva* (Rj)

**človečisko** *s. zvel. expr.* ľudský jedinec, bytosť: *On ból dobré človečisko* (Rj)

**čunek** *m.* súčiastka krosien, puzdro v tvare loďky na cievkou s útkovou niťou

## D

**dedzhamer** *m. kováč.* veľké kladivo na vyrovnávanie železa: *dedzhamer* (Rj)

**deska** *ž.* kus dreva získaný rozpílením kmeňa po dĺžke, doska: *Deski ukladaľi visušic* (Rj)

**déždž** i **děšč** *m.* vodné zrážky, dážď: *Ňeviem či aj děšč ňeprídze, akási je spara* (Rj)

**díchaviční** *príd.* trpiaci záduchom: *díchaviční kvoň* (Rj)

**díchavičnosť** *ž.* záduch, astma: *Aj koňe maľi díchavičnosť* (Rj)

**dláto** *s. remes.* nástroj na dľabanie \* *uhelné dláto* – na otvory pre špice (Rj)

**dlávic** *nedok.* tlačiť: *Mi zme dláveľi kapustu minulí tíždzeň* (Rj)

**dohlobic** *dok.* dokončiť tlčenie, dotľcť: *Dokončel to jakosi, hadám o šiestej poslední kľiňedz dohlobel* (Rj) *Aľe to dohlobel'i!* (Rj) – urobili niečo zle, pokazili to

**dojelňica** *ž.* nádoba na dojenie: *Na mľieko krafské aj ofčie boľi dojelňice* (Đu)

**dopolodňa** *prísl.* v predpoludňajšom čase, predpoludním, dopoludnia: *Už dopoldňa maľi šetko hotové* (Đu)

**dopratac** *dok. expr.* dopraviť, dovieť niekam (obyč. s námahou), doteperiť: *Načo si dopratal ti zablacené vrecá?* (Rj); *Ňie abi išiel domoch, aľe takého napitého ho ešče sem dopratal* (Rj)

**drec** *nedok. expr.* tvrdo pracovať, lopotiť: *Dreľi jako muľe, aj to ňie na svojem* (Šu)

**drevisko** *s. zvel.* veľké mohutné drevo: *Reku, čo zvláčaš také dreviská!?* (Šu)

**drieč** *m.* rafadlo na ľan: *drieč* (Rj)

**držka** *ž.* retiazka spájajúca chomút s ojom, držiak: *držka* (Rj)

**drukholc** *m. klob.* drevená žehlička na žehlenie strechy klobúka

**duhí** *príd.* (2. st. **dukší**) majúci veľkú dĺžku v priestore: *Ti paľice boľi dukšie* (Šu) \* *duhí kabát* (Rj) – dlhší teplý zimný kabát

**duľ'a** *ž. obyč. v mn. č.* sorta hrušiek tvarom i farbou podobná plodu dule: *Duľe boľi také sladunké hruški* (Đu)

**duho** *prísl.* (2.st.**dužiej** i **dukšie**) dlhý čas, dlhú dobu: *Ostal u\_ňih dužiej* (Đu); *Druhí raz ih ešče dukšie čakali* (Šu)

**dužní** *príd.* majúci dlh, dlžný: *Ja som mu ňeostal ňidž dužní* (Rj); *Von mi ňeňi ňiž\_dužen* (Đu)

**dupľ'a** *ž. 1.* podrážka: *dupľ'a* (Rj) 2. druhá alebo dvojnásobná dávka jedla: *Bolo mu málo, ešče išiel na dupľ'u* (Rj)

**dupľ'ofka** *ž. obuv. čižm.* podrážka na čižmy: *dupľ'ofka* (Rj)

**duša** *ž.* súčiastka niektorých prístrojov, tu: súčiastka brzdového zariadenia: *duša* (Rj)

**dúška** *ž. deb.* časť steny drevených nádob, napr. suda, putne ap.

## E

**egreš** *m.* tŕnistý ovocný ker bot. egreš obyčajný (Grossularia uva-crispa): *Jój, čo tu bolo kedisi v zahradze egrešvoch!* (Rj)

**eľektrika, eľetrika i eľektřina** *ž. nov.* elekřika, elektrický prúd

**erár** *m.* štátny majetok

**erdžac** *m.* (aj **hržac**) vydávať erdžavý zvuk (o koňovi), rechať: *To bol takí oplan, že aj očul hñedz erdžac teho koňa, aňi tag bi ňebol višiel krčmi* (Rj)

**eroplán** *m. nov.* lietadlo: *Jako dzeciská, to zme pozierali kedz eroplán ľecel, to bolo čosi!* (Rj)

**evaňjel'ik** *m. náb.* (aj **ľuterán**) príslušník evanjelickej cirkvi: *Tu povieme evaňjel'ig, aľe vravi sa aj ľuterán* (Rj)

### Zoznam obcí a ich skratiek:

Čičmany (Či)  
Đurčiná (Đu)  
Fačkov (Fa)  
Jasenové (Ja)  
Kamenná Poruba (Kp)  
Kľače (Kľ)  
Konská (Ko)  
Kunerad (Ku)  
Malá Čierna (Mč)  
Rajec (Rj)  
Rajecká Lesná (Rl)  
Šuja (Šu)  
Veľká Čierna (Vč)  
Zbýňov (Zb)

### Zoznam ďalších použitých skratiek:

bot. – botanický termín  
časť. – časťica  
čisl. – číslovka  
čižm. – čižmársky výraz  
deb. – debnársky výraz  
det. – výraz používaný dospelými pri kontakte s deťmi  
dok. – sloveso dokonavého vidu  
expr. – expresívny výraz  
garb. – garbiarsky výraz  
hromad. – hromadné podstatné meno

iron. – ironický výraz  
jedn. č. – jednotné číslo  
klob. – klobočnický výraz  
kolár. – kolársky výraz  
kováč. – kovácky výraz  
kož. – kožiarsky výraz  
krajč. – krajčírsky výraz  
m. – podstatné meno mužského rodu  
mn. č. – množné číslo  
mur. – murársky výraz  
náb. – náboženský výraz  
nedok. – sloveso nedokonaného vidu  
nov. – slovo novšieho pôvodu v nárečí  
obuv. – obuvnícky výraz  
ovč. – ovčiarsky výraz  
pejor. – pejoratívny, zhoršujúci výraz  
pomn. – pomnožné podstatné meno  
predl. – predložka  
príd. – prídavné meno

prísl. – príslovka  
remes. – remeselnícky výraz  
rezb. – rezbársky výraz  
s. – podstatné meno stredného rodu  
spoj. – spojka  
st. – stupeň  
stol. – stolársky výraz  
tes. – tesársky výraz  
tkáč. – tkáčsky výraz  
v spoj. – v spojení  
vulg. – vulgárny výraz  
zám. – zámeno  
zastar. – zastaraný výraz  
zdrob. – zdobenina  
zool. – zoologický termín  
zvel. – zveličené slovo  
ž. – podstatné meno ženského rodu  
žart. – žartovný výraz

Pozn.: Niektoré skratky sa nemuseli v prvom výbere zo slovníka objaviť.

## DROBNÉ CICAVICE (INSECTIVORA, RODENTIA) ŠUJSKÉHO RAŠELINISKA

Ladislav HLÔŠKA

*Počas dvoch vegetačných sezón rokov 1998 a 1999 prebiehal výskum spoločenstiev drobných cicavcov (Insectivora, Rodentia), ekologicky viazaných na slatiny s vysokým obsahom báz v Žilinskej a Rajeckej kotline. V rámci tohto výskumu sa uskutočnil odchyt drobných cicavcov aj na území PR Šujské rašelinisko. Najvyššiu populačnú hustotu (49 ex./ha) dosiahol v tomto mokrad'ovom spoločenstve hraboš poľný (*Microtus arvalis*) v období, kedy jeho početnosť kulminovala v susediacich agrobiocenózach. Vyššie denzity dosahoval v čase výskumu aj insektivorný piskor lesný (*Sorex araneus*). Druhové spektrum drobných cicavcov skúmanej lokality tvorilo 7 druhov. Spoločenstvo sa vyznačovalo pomerne vysokou biodiverzitou ( $H' = 2,082$ ) a vyrovnanosťou ( $E = 0,742$ ), čo podčiarkuje ekostabilizačnú funkciu mokrad'ových biotopov v matici súčasnej kultúrnej krajiny.*

**Kľúčové slová:** drobné cicavce, populačná hustota, biomasa, veková a sexuálna štruktúra

Mokrad'ové spoločenstvá patria v celosvetovom merítku medzi najviac ohrozené formácie. Na Slovensku zaberajú v minulosti značnú časť rozlohy, od nížinného až po alpínsky vegetačný stupeň. Veľkoplošné odvodňovanie, ťažba rašeliny a mnohé iné antropické vplyvy, kulminujúce najmä v druhej polovici 20. storočia, ich rozlohu citelne zredukovali alebo viedli až k ich úplnému zániku. Mokrade v širšom významne tohto pojmu predstavujú enklávy a refúgiá mnohých, dnes už vzácných rastlinných a živočíšnych spoločenstiev. Predstavujú širokú škálu vodou podmieňovaných ekotopov a ich sukcesných štádií od vlhkých lúk a slatín, cez prechodné rašeliniská a vrchoviská, až po fragmenty podhorských lužných lesov. Humolitové pôdne horizonty rašelinísk majú nesporný význam aj ako objekt palinologických štúdií pri rekonštrukcii vývoja prírody v najmladšom geologickom období, kvartéri. Z krajinnno-ekologického as-

pektu sú práve mokrad'ové biotopy dôležitým stabilizačným prvkom krajinnej matrice, s funkciou prirodzeného regulátora hydrologického režimu v súčasnej kultúrnej krajine. Mokrade mierneho pásma patria medzi ekosystémy s najväčšou produkciou biomasy.

PR Šujské rašelinisko sa rozprestiera v katastri obce Šuja a má výmeru 10,8 ha. Predmetom ochrany sú vzácne rašelinno-slatinné spoločenstvá, vyvinuté na aluviálnych sedimentoch rieky Rajčianky. O jedinečnosti tejto lokality svedčí aj fakt, že Šujské rašelinisko bolo na základe svojich prírodných hodnôt zaradené do siete lokalít NATURA 2 000. Na jeho území sú zastúpené viaceré biotopy európskeho významu, ako napríklad bezkolencové lúky, vlhkomilné vysokobylinné lemové spoločenstvá na poriečnych nivách alebo slatiny s vysokým obsahom báz, na ktoré sú viazané viaceré vzácne a zaujímavé živočíšne spoločenstvá.

Výskumu stavovcov mokrad'ových biotopov sa venovali viacerí autori. Kadlečík (1993) vo svojej práci uvádza prehľad materiálu drobných zemných cicavcov slatinného vápniteho močiara Rakšianske rašelinisko, ako aj údaje o dominancii zistených taxónov. Kvalitu a druhovú diverzitu drobných cicavcov zisťoval na slatinnej mokradi v Turčianskej kotline Obuch (1994). V práci Stanka & Mošanského (1995) sú zhrnuté údaje o abundancii, biodiverzite a ekvitalite synúzií drobných cicavcov na vodou ovplyvňovaných stanovištiach lužného lesa dolného toku Ondavy (Východoslovenská nížina). Spoločenstvá drobných cicavcov prechodných rašelinísk Podbeskydskej brázdly skúmali Suchánek & Suchánek (2000). Analýzu vybraných populačných parametrov spoločenstiev drobných cicavcov a niektoré biocenologické otázky mokrad'ových biotopov rieši vo svojej štúdii Hlôška (2004). Faune stavovcov Šujského rašeliniska je venovaná aj práca Bitušika & Bitušika (1995).

Cieľom predkladanej práce bolo vzorkovaním populácií zistiť aktuálne druhové zloženie, populačnú hustotu (denzitu), biomasu, vekovú a sexuálnu štruktúru spoločen-

stiev drobných cicavcov na území PR Šujské rašelinisko.

### Materiál a metódy

Výskum spoločenstiev mikromamálií prebiehal vzorkovaním populácií na kvadrátoch s rozmermi 75 x 75 m, v časovom intervale rokov 1998 – 1999. Výskum bol počas tohto obdobia realizovaný na 6 pokusných plochách v 4 rôznych typoch biotopov. Na každej pokusnej ploche (kvadráte) bolo rozmiestnených 36 chytacích bodov v štvorcovom spone 15 m, pričom na každom chytacom bode boli exponované 2 malé sklápacie pasce (Pelikán 1975a). Plošná sieť kvadrátu, s rovnomerne rozloženými chytacími bodmi, umožňuje získať pomerne reprezentatívne údaje o časopriestorovej, pohlavnej a vekovej štruktúre skúmaného spoločenstva drobných cicavcov, o disperzii jednotlivých druhových populácií a využívaní jednotlivých gradientov prostredia, ako aj o kompetičných vzťahoch jednotlivých druhov drobných hlodavcov a hmyzožravcov.

Ako návnada sa používala univerzálna návnada, svojim zložením približne rovnako atraktívna pre insektivorné, herbivorné i omnivorné formy drobných cicavcov. Táto návnada pozostávala zo zmesi najemno rozomletých vlašských orechov a slnečnicového oleja, s prídavkom konzervovaných sardiniiek v rastlinnom oleji. Zmes bola dôkladne rozmixovaná a rozriedená takým množstvom oleja, aby nadobudla kvapalnú konzistenciu. V takto pripravenej kvapalnej zmesi sa potom minimálne po dobu 24 hodín máčali pásiky plstenej tkaniny zelenej farby, s rozmermi približne 2 x 1 cm. Pri príprave zmesi na návnadu sa vždy dodržiaval jednotný postup, ako aj hmotnostné pomery jednotlivých komponentov, aby sa tým eliminoval možný vplyv rozdielnej návnady. Pokusná plocha bola v teréne vytyčovaná tak, aby pokiaľ možno ležala uprostred homogénnej fytoocenózy. Príslušné fytoocenózy boli v teréne odlišované v spolupráci s fytoecológom. Odchyťová séria na pokusnej ploche prebiehala kontinuálne po dobu 3 dní a 3 nocí.

Ulovené exempláre mikromamálií boli spracované zaužívanými taxonometrickými metódami. Z morfometrických znakov boli zaznamenávané: hmotnosť jedinca v gramoch (s presnosťou na 0,5 g), dĺžka tela (LC) v mm, dĺžka chvosta (LCd) v mm, dĺžka zadného chodidla (LTp) v mm a u radu *Rodentia* ešte aj dĺžka ušnice (LA) v mm (všetky telesné rozmery merané s presnosťou na 0,01 mm). Na zisťovanie hmotnosti boli používané pružinové váhy značky PESOLA, na meranie spomenutých morfometrických znakov elektronické posuvné merítko. Pohlavie, veková kategória a stupeň pohlavnej aktivity boli zisťované pitvou. Z kvantitatívnych populačných parametrov bola zo získaných dát o početnosti drobných cicavcov vypočítaná hektárová denzita (ex./ha). K skúmanej ploche sa pripočítavali hodnoty ORL (observed range length), rovnajúce sa pruhu zodpovedajúcemu polomeru individuálneho okrsku daného druhu (Pelikán et al. 1974). Na základe vypočítaných hodnôt denzity ( $D$ ) a priemernej čerstvej hmotnosti jedincov ( $W$ ) sa stanovili hodnoty biomasy podľa vzorca:  $B = D \cdot W$ ; v g.ha<sup>-1</sup> (Dykyjová et al. 1989). Zo štruktúrnych znakov boli zisťované indexy diverzity  $H'$  podľa Shannona & Weavera (1963) a ekvitality podľa Sheldona (1969).

### Charakteristika skúmaného územia

Predmetná lokalita leží v katastrálnom území obce Šuja, asi 3 km južne od Rajca. PR Šujské rašelinisko ma

rozlohu viac ako 10 ha a rozprestiera sa na ľavom brehu podhorskej riečky Rajčianka, vo výške cca 475 m n. m. Eutrofná rašelinná pôda je bohatá na organické látky a dobre zásobená minerálnymi látkami, predovšetkým vápnikom. Dominujúcimi spoločenstvami bol na väčšej časti skúmaného územia biotop slatín s vysokým obsahom báz. Na stanovištiach s hlbšie uloženou hladinou podzemnej vody dominujú trstinové spoločenstvá mokradí (*Phragmites*). V bylinnej synúzii slatín sú zastúpené viaceré druhy ostríc, ako napr.: *Carex davaliana*, *Carex panicea*, *Carex fusca*, *Carex flava* a i. Ďalej v bylinnej synúzii boli zastúpené; *Eriophorum latifolium*, *Molinia coerulea*, *Cirsium rivulare*, *Potentilla erecta*, *Filipendula ulmaria*, *Galium uliginosum*, *Lotus corniculatus*, *Lythrum salicaria*, *Mentha aquatica*, *Schoenus ferrugineus*, *Menyanthes trifoliata*. Vo fytoocenózach s dominanciou *Phragmites australis* boli v bylinnej synúzii prítomné druhy ako napr.: *Crepis paludosa*, *Parnassia palustris*, *Epipactis vulgaris*, *Pinguicula vulgaris* a i. (Urbanová 1985).

### Výsledky a diskusia

Vzorkovaním populácií drobných cicavcov bolo počas dvoch vegetačných období rokov 1998 a 1999 zaznamenaných celkovo 105 jedincov z dvoch radov a troch čeľadí. Rad hmyzožravce (Insectivora) vo vzorke zastupoval piskor obyčajný – *Sorex araneus* Linné, 1758 a bielozúbka krpatá – *Crocidura suaveolens* (Pallas, 1811), obidva druhy z čeľade piskorovité (Soricidae). Rad hlodavce (Rodentia) reprezentovalo 5 druhov z dvoch čeľadí. Z toho 4 druhy patrili do čeľade škrečkovité (Cricetidae), a to konkrétne: hrdziak lesný – *Clethrionomys glareolus* (Schreber, 1780); hryzec vodný – *Arvicola terrestris* (Linné, 1758); hrabáč podzemný – *Microtus subterraneus* (de Selys-Longchamps, 1836); hraboš poľný – *Microtus arvalis* (Pallas, 1779). Čeľaď myšovité (Muridae) bola vo vzorke zastúpená iba jedným druhom: ryšavkou krovinou – *Apodemus sylvaticus* (Linné, 1758).

Na trofickej štruktúre spoločenstva drobných cicavcov sa podieľali najmä herbivorné až omnivorné hlodavce s podielom 67,6 %, na insektivorné formy pripadlo zvyšných 32,4 % z celkovej vzorky. Nižší podiel hmyzožravých foriem k hlodavcom zistil v analyzovanom materiáli drobných cicavcov zo slatinného rašeliniska aj Kadlečík (1993). Ak však hodnotíme podiely uvedených trofických skupín odchytených drobných cicavcov oddelene pre jednotlivé sezóny, odhalíme určité proporcionálne zmeny, prameniace z rozdielnych demografických charakteristík zúčastnených druhov a druhovo špecifickej populačnej dynamiky. Počas vegetačnej sezóny v roku 1998 bolo na Šujskom rašelinisku zaznamenaných celkovo 45 jedincov, patriacich k siedmim druhom (Tab. 1). Pomer hlodavcov k hmyzožravcom bol takmer vyrovnaný. Takéto demografické pomery sú v podmienkach strednej Európy charakteristické pre populácie drobných cicavcov v situácii, keď sa inak početnejšie populácie drobných hlodavcov nachádzajú v latencii, resp. v zostupnej alebo vzostupnej fáze gradačnej amplitúdy. Preto sa ich podiel v tejto fáze gradačného cyklu zreteľne znižuje a podiel hmyzožravcov naopak zvyšuje. Navyše výsledný pomer do značnej miery závisí aj do bionómie jednotlivých druhov drobných cicavcov. Gradačné cykly sa však objavujú aj u niektorých hmyzožravcov, ako napríklad u piskora lesného (*Sorex araneus*). V analogických biotopoch slatín s vysokým obsahom báz bola zistená štvorročná periodicitá

populačného cyklu (Hlôška 2004). Práve vďaka zvýšenej populačnej hustote tohoto taxónu výrazne vzrástol podiel hmyzožravých foriem vo vzorke skúmaných drobných cicavcov z vegetačnej sezóny roku 1998. Gradačný cyklus so štvorročnou periódou kulminácie denzity potvrdili aj výskumy realizované Heikurom (1981). Zvýšenú abundanciu populácií piskora lesného na vlhkých mokradných biotopoch zistili aj iní autori (Dudich & Štollmann 1979; Darola & Štollmann 1981).

K výraznej zmene vo vzájomnom pomere dvoch základných trofických skupín drobných cicavcov došlo v biotopoch Šujského rašeliniska v priebehu roka 1999. Prejavila sa zreteľnou disproporciou, pod ktorú sa podpísala najmä kulminácia početnosti lokálnych populácií hraboša poľného (*Microtus arvalis*). Všetky zaregistrované jedince tohto druhu patrili k dočasnej zložke miestnej taxocenózy drobných cicavcov, ktoré sem imigrovali z blízokých agrocenóz. Takéto imigrácie sú v gradujúcich populáciách hrabošov častým a dnes už aj všeobecne známym biologickým javom, ktorého hlavnou príčinou je prehustenie jedincov na malej ploche a silnejúce negatívne vplyvy vnútrodruhovej kompetície o priestor a zdroje. Iba malé percento skúmaných jedincov hraboša poľného patrilo k stálej (sedentárnej) zložke lokálnej populácie sledovaného rašeliniska. Kratochvíl et al. (1959) vo svojej rozsiahlej štúdií uvádza, že asi 4 % zo skúmaného súboru populácií hraboša preferuje a trvalejšie osídľuje aj biotopy mokradového charakteru. Vo vzorke drobných cicavcov, získanej v roku 1999, bolo zastúpených iba 14 exemplárov hmyzožravcov, ktoré reprezentoval piskor lesný (*Sorex araneus*), čo predstavovalo v celkovej vzorke podiel 19,4 %. Hlodavce zastupovali v analyzovanej vzorke 3 druhy a vo vzorke tvorili podiel až 80,6 %. Okrem najpočetnejšieho hraboša poľného boli v posudzovanej vzorke zastúpené ešte ďalšie dva druhy hrabošovitých hlodavcov; hrdziak lesný (*Clethrionomys glareolus*) a hrabáč podzemný (*Microtus subterraneus*), ktorých populačná hustota však bola nižšia ako u premnoženého hraboša poľného (Tab. 1).

Tab. 1. Druhové zloženie, veľkosť vzorky (n), populačná hustota v ex./ha (H) a biomasa v g/ha (B) spoločenstiev drobných cicavcov slatiny s vysokým obsahom báz (PR Šujské rašelinisko, 1998-99)

Rok výskumu Druh	1998			1999		
	n	H	B	n	H	B
<i>Apodemus sylvaticus</i>	1	0,7	9,5			
<i>Arvicola terrestris</i>	1	1,8	38,9	1	1,8	108,0
<i>Clethrionomys glareolus</i>	4	3,6	74,2	7	6,3	124,9
<i>Crocidura suaveolens</i>	1	1,8	8,6			
<i>Microtus arvalis</i>	3	3,0	90,9	49	49,0	1200,5
<i>Pitymys subterraneus</i>	4	4,7	58,8	1	1,2	18,8
<i>Sorex araneus</i>	16	15,7	133,3	17	16,7	128,3
Počet jedincov	30			75		
Počet druhov	7			5		
Celková denzita (ex./ha)		31,2			74,9	
Celková biomasa (g/ha)			414,3			1580,5
Index diverzity H'	2,082			0,660		
Index ekvitality E	0,742			0,284		

Najvyššia populačná hodnota bola počas dvojročnej periódy výskumu zistená u hraboša poľného (*Microtus arvalis*) v gradačnom roku 1999, kedy dosiahla hodnotu až 49 ex./ha. Vzhľadom k faktu, že bol dominantným členom spoločenstva mikromamálií, dosahoval aj najvyššiu bioma-

su, predstavovanú hodnotou 1200,5 g/ha. V roku 1998, v období nízkej populačnej hustoty, bola u neho zaznamenaná populačná hustota, zodpovedajúca iba 3 ex./ha. Druhú najvyššiu populačnú hustotu vykazoval v skúmanom spoločenstve drobných cicavcov insektivorný piskor lesný (*Sorex araneus*), pričom v obidvoch sledovaných sezónach sa táto držala na rovnakej úrovni (Tab. 1). V roku 1998 sa jeho populačná hustota pohybovala na úrovni 15,7 ex./ha, v sezóne 1999 dosiahla hodnotu 16,7 ex./ha. Uvedené hodnoty populačnej hustoty sa príliš neodlišujú od hodnôt, ktoré udáva vo svojej práci Pelikán (1975) pre populáciu piskora lesného v trstinových spoločenstvách. Biomasa pozitívne koreluje s hmotnosťou skúmaných jedincov a závisí okrem samotnej populačnej hustoty aj na vekovej a sexuálnej štruktúre skúmanej populácie, úživnosti biotopu a taktiež na období výskumu a preto vykazuje určité medziročné a medzisezónne odchýlky. Medzi druhy s menším zastúpením v spoločenstve drobných cicavcov sa zaradil hrabáč podzemný (*Microtus subterraneus*) s populačnou hustotou 4,7 ex./ha a biomasou 58,8 g/ha (rok 1998). Nižšie hodnoty boli u spomenutého druhu zaznamenané v roku 1999. K vzácnym členom spoločenstiev drobných cicavcov patrili v období realizácie výskumu dva druhy; ryšavka krovinná (*Apodemus sylvaticus*) a bielozúbka krpátá (*Crocidura suaveolens*). Výskyt hryzca vodného (*Arvicola terrestris*) v biotopoch slatinného rašeliniska je pravdepodobne častejší, avšak použitá metóda výskumu a veľkosť odchyťacieho zariadenia má silne selektívny účinok a nehodí sa na odchyt tohto hrabošovitého hlodavca s väčšími telesnými rozmermi.

#### Veková a sexuálna štruktúra populácií dominantných druhov

Na podrobnejší rozbor vekovej a sexuálnej štruktúry boli použité vzorky dvoch dominantných členov spoločenstva drobných cicavcov a síce piskora lesného ( $n = 33$ ) a hraboša poľného ( $n = 52$ ). Zatiaľ čo u prvého z nich bola populačná hustota (denzita) v oboch rokoch viac menej identická, u druhého bol zaznamenaný niekoľkonásobný nárast denzity v dôsledku premnoženia v roku 1999.

Vo vzorke piskora lesného bolo pohlavie spoľahlivo determinované u 33 jedincov. Z tohto počtu bolo 18 jedincov samičieho pohlavia, ostávajúcich 15 jedincov bolo samčieho pohlavia. Štatistické testovanie naznačeného rozdielu v pomere pohlaví nepotvrdilo významnú odchýlku od pomeru 1 : 1 ( $P > 0,05$ ). Pri posudzovaní vekového zloženia lokálnej populácie piskora bola zistená prevaha subadultných jedincov ( $n = 25$ ) nad dospelými, pohlavne dospelými jedincami ( $n = 8$ ), ktorá sa ukázala byť aj štatisticky významná ( $P < 0,01$ ). Jedná sa o bežný demografický jav, ktorý sa v našich podmienkach uplatňuje v populáciách piskora lesného v mesiacoch jún a júl v reprodukčnom období, kedy dorastajú jednotlivé kohorty nižších vekových tried a postupne nahrádzajú v populácii staršie vekové skupiny.

Vzorku hraboša poľného tvorilo 52 jedincov, ale len u 49 z nich mohlo byť spoľahlivo určené pohlavie. Z tohto počtu bolo 15 samíc a 34 samcov. Z uvedeného vyplýva zreteľná prevaha jedincov samčieho pohlavia v sledovanej

vzorke populácie hraboša poľného, pričom daný rozdiel je aj štatisticky významný ( $P < 0,01$ ). Prevalu jedincov samčieho pohlavia v populácii potvrdili na rozsiahlom študovanom materiáli tohto druhu zo začiatku rozmnožovacieho obdobia aj Kratochvíl et al. (1959). Do reprodukčného procesu sa v gradačných rokoch zapájajú pohlavne dospelé jedince s nižšou priemernou hmotnosťou, ako v rokoch s nižšou početnosťou. Vyššie zastúpenie samcov v populácii niektorí autori vysvetľujú zvýšenou postnatálnou úmrtnosťou telesne menej vyspelých samíc (napr. Frank 1956). Ďalším možným vysvetlením zmeny pomeru pohlaví v prospech samcov môže byť aj zvýšený podiel imigrujúcich samcov na pokusnej ploche, prenikajúcich sem z okolitých

Tab. 2. Biometrické údaje dvoch dominantných členov synúzie drobných cicavcov Šujského rašeliniska.

Druh / pohlavie	n	LC	LCd	LTP
<b>Sorex araneus / masc.</b>	<b>15</b>	<b>57,2</b>	<b>42,6</b>	<b>12,6</b>
<b>Sorex araneus / fem.</b>	<b>18</b>	<b>59,5</b>	<b>42,8</b>	<b>12,8</b>
<b>Microtus arvalis / masc.</b>	<b>34</b>	<b>93,2</b>	<b>34,6</b>	<b>15,9</b>
<b>Microtus arvalis / fem.</b>	<b>14</b>	<b>85,1</b>	<b>31,7</b>	<b>15,2</b>

Vysvetlivky: *masc.* – samec, *fem.* – samica, *n* – rozsah výberu, *LC* – priemerná dĺžka tela v mm, *LCd* – priemerná dĺžka chvosta v mm, *LTP* – priemerná dĺžka zadného chodidla v mm

agrobiocenóz, ako aj väčší akčný rádius pohlavne aktívnych samcov v rozmnožovacej fáze životného cyklu. Nepriamo tomu nasvedčuje i výrazne zvýšený podiel pohlavne aktívnych samcov v skúmanej vzorke populácie hraboša poľného.

V rokoch 1998 a 1999 sa uskutočnil v biotopoch Šujského rašeliniska na alúviu Rajčianky výskum spoločenstiev mikromamálií. Taxocenózu drobných cicavcov tohto mokradňového biotopu tvorilo 7 druhov. Dominantné zastúpenie v nej mali v čase výskumu dva druhy, z ktorých najvyššiu denzitu dosahoval hraboš poľný (*Microtus arvalis*) a piskor lesný (*Sorex araneus*). Ďalšími členmi skúmanej synúzie boli druhy: bielozúbka krpatá (*Crocidura suaveolens*), hryzec vodný (*Arvicola terrestris*), hrdziak lesný (*Clethrionomys glareolus*), hrabáč podzemný (*Microtus subterraneus*) a ryšavka krovinná (*Apodemus sylvaticus*). Výsledky výskumu potvrdzujú význam tejto zachovanej mokradňovej lokality vo funkcii refúgia, ktoré prispieva k zvyšovaniu biodiverzity a stability vlhkomilnej bioty v súčasnej, antropicky ovplyvňovanej kultúrnej krajine.

## Literatúra:

- Bitušík, P. & Bitušík, J., 1995: Príspevok k poznaniu stavovcov (Vertebrata) chráneného náleziska Šujské rašelinisko. *Ochrana prírody*, 13: 231–236.
- Darola, J. & Štollmann, A., 1981. Príspevok k poznaniu fauny mikromamálií Štátnej prírodnej rezervácie Rozsutec. Pp. 10161040. In: Janik, M. & A. Štollmann (eds.), *Rozsutec, Osveta Martin*.
- Dudich, A. & Štollmann, A., 1979: Drobné zeme cicavce a ich ektoparazity (Siphonaptera) reliktného luhu v Liptove. *Vlastivedný zborník Liptov*, 5: 91–107.
- Dykyjová, D. et al., 1989: *Metody studia ekosystémů. Academia, Praha, Československo*.
- Frank, S. H., 1956: *Endrin for Mouse control. Pest control*, 24: 4.
- Heikura, K., 1981: *The population dynamics and the influence of winter on the common shrew (Sorex araneus L.). In: Merritt (ed.), Abstract of papers. Int. Colloquium: Winter ecology of small mammals. Powdermill Nat. Res. Carnegie Mus. Nat. Hist., Pennsylvania 14-18. Oct. 1981.*
- Hlôška, L., 2004: *Rozšírenie, denzita a ekológia drobných cicavcov (Insectivora, Rodentia) so zameraním na mokradňové biotopy. 99 pp. + prílohy. (Rigorózna práca, depon in: Prírodovedecká fakulta Univerzity Komenského, Katedra zoológie, Bratislava).*
- Kadlečík, J., 1993: *Príspevok k poznaniu fauny stavovcov (Vertebrata) dvoch chránených území Veľkej Fatry. Ochrana prírody 2: 119–127.*
- Kratochvíl, J. et al., 1959: *Hraboš poľný (Microtus arvalis). Nakladatelství ČSAV, Praha, 359 pp.*
- Obuch, J., 1994: *Príspevok k pomernému zastúpeniu mikromamálií v Turci. In: Kadlečík, J. (ed.), Turiec 1992, Zborník odborných výsledkov inventarizačných výskumov v povodí rieky Turiec a XXVIII. TOP Turček 1992. SZOPK, Martin, pp. 187–192.*
- Pelikán, J. & Zejda, J., Holišová, V., 1974: *Standing crop estimates of small mammals in moravian Forests. Zoologické listy*, 23(3): 197–216.
- Pelikán, J., 1975a: *K ujednocení odchytového kvadrátu a linie pro zjišťování populační hustoty drobných savců v lesích. Lynx (Praha)*, 17: 58–71.
- Pelikán, J., 1975b: *Mammals of Nesyt fishpond their ecology and production. Přírodovědné práce ústavu ČSAV v Brně, Acta Sc. Nat. Brno*, 9: 1–45.
- Shannon C. E. & Weaver, W., 1963: *The mathematical theory of communication. Univ. of Illinois Press.*
- Sheldon, A. L., 1969: *Equitability indices: dependence on the species count. Ecology* 50: 466–467.
- Stanko, M. & Mošanský, L., 1995: *Drobné zeme cicavce (Insectivora, Rodentia) územia dolného toku Ondavy (Východoslovenská nížina). Zborník Východoslovenského múzea 35: 77–88.*
- Suchánek, J. & Suchánek, O., 2000: *Drobné zeme cicavce rašelinisk lokalita Bory a Slaná voda. Zborník Oravského múzea*, 17: 227–230.
- Urbanová V., 1985: *Rašelinisko Šuja. – Vlastivedný Zborník Považia, Martin*, 15: 245–252.

## AUTORI ČLÁNKOV

**RNDr. Ladislav Hlôška**, zoológ a kustód, pracuje v Považskom múzeu v Žiline.

**MUDr. Karol Kříž**, vyštudoval na Lekárskej fakulte v Martine, člen Slovenskej entomologickej spoločnosti.

**doc. RNDr. Štefan Poláčik, CSc.**, vyštudoval Prírodovedeckú fakultu UK v Bratislave, v súčasnosti pôsobí ako geograf.

**PaedDr. Miloslav Smatana, CSc.**, absolvent Pedagogickej fakulty v Nitre, pracuje v Jazykovednom ústave SAV v Bratislave.

# LIŠAJOVITÉ MOTÝLE (*SPHINGIDAE* Leach, 1829 = [Latreille, 1802]) RAJECKEJ DOLINY

Karol KRÍŽ

Jedná sa o známe a zberateľsky obľúbené motýle, ktorých je na svete popísaných v rámci čeľade vyše 1200 druhov. Táto čeľaď zahŕňa veľmi populárne motýle, ktoré sú snom každého začínajúceho entomológa. Je to skupina mohutných a „huňatých“ motýľov, ktoré patria k druhom stredne veľkým, až väčším. Tieto motýle majú dlhé a pevné krídla, vďaka čomu sú veľmi dobrí letci. Dokážu prekonať na svojich cestách i tisíce kilometrov. Preto niektoré druhy patria k tzv. ťažným motýľom, alebo „migrantom“.

Telo motýľov býva robustné, torpédovitého tvaru. Predné krídla bývajú mohutné, úzke a zvyčajne sú pri hrote špicaté. Na prednom okraji sú s pevnými žilkami. Farba krídel býva hlavne tmavšia, iba u niektorých druhov môže mať bledšie (zvyčajne hnedé) sfarbenie. Zadné krídla, ktoré sú pomerne malé oproti predným, mávajú obyčajne veľmi pestrú a elegantnú kresbu. Niektoré druhy majú krídla až sklovito priesvitné. V tropických oblastiach sa vyskytujú druhy, ktoré majú veľmi dlhý cuciak a slúžia ako opel'ovače tropických, pralesných rastlín s hlbokým kalichom.

Húsenice sú stredne veľké, až väčšie. Bývajú vždy holé, majú šestnásť nôh a na konci tela na poslednom článku majú typický rožtek, ktorý je charakteristický pre túto skupinu. Niektoré z týchto húseníc sú veľmi pestré, ba až krikľavo sfarbené. Húsenice sa živia rôznymi rastlinami.

Kukly sú uložené voľne v zemných komôrkach, ktoré bývajú niekedy dosť hlboko v zemi. Inokedy sa niektoré druhy

kuklia v riedkych zámotkoch pri povrchu zeme. Ich veľkosť býva rôzna. Niektoré majú výraznú pošvu „cuciaku“ (napr. druh *Agrius convolvuli* Linnaeus, 1758).

Vajíčka sú pomerne veľké, oválneho tvaru, zvyčajne bledo žlté, alebo s odtieňom do zelena.

Z územia Európy je známych asi 33 druhov. Na území Slovenskej republiky bolo popísaných v rámci tejto čeľade 20 druhov. Niektoré sú veľmi hojné, iné pomerne zriedkavé, až enormne vzácne. Časť druhov, ktoré sú hojné môžu niekedy spôsobiť škody menšieho rozsahu. V Rajeckej doline sme zatiaľ zistili 15 druhov z tejto čeľade motýľov. Jedná sa o nasledujúce z nich:

- |  |                   |
|--|-------------------|
| 1. <i>Mimas tiliae</i> Linnaeus, 1758                                      | lišaj lipový      |
| 2. <i>Smerinthus ocellata</i> Linnaeus, 1758                               | lišaj pávooký     |
| 3. <i>Laothoe populi</i> Linnaeus, 1758                                    | lišaj topoľový    |
| 4. <i>Agrius convolvuli</i> Linnaeus, 1758                                 | lišaj pupencový   |
| 5. <i>Acherontia atropos</i> Linnaeus, 1758<br>(lišaj smrťkový = smrťhlav) | lišaj smrťkový    |
| 6. <i>Sphinx ligustri</i> Linnaeus, 1758                                   | lišaj orgovánový  |
| 7. <i>Hyloicus pinastri</i> Linnaeus, 1758                                 | lišaj borovicový  |
| 8. <i>Hemaris fuciformis</i> Linnaeus, 1758                                | lišaj zemolezový  |
| 9. <i>Macroglossum stellatarum</i> Linnaeus, 1758                          | lišaj marinkový   |
| 10. <i>Proserpinus proserpina</i> Pallas, 1772                             | lišaj pupalkový   |
| 11. <i>Daphnis nerii</i> Linnaeus, 1758                                    | lišaj oleandrový  |
| 12. <i>Hyles euphorbiae</i> Linnaeus, 1758                                 | lišaj mliečnikový |
| 13. <i>Hyles gallii</i> Rotenburg, 1775                                    | lišaj lipkavcový  |
| 14. <i>Deilephila elpenor</i> Linnaeus, 1758                               | lišaj vrbkový     |
| 15. <i>Deilephila porcellus</i> Linnaeus, 1758                             | lišaj vrbicový    |

# OKÁŇOVITÉ MOTÝLE (*SATURNIIDAE* Walker, 1855) RAJECKEJ DOLINY

Karol KRÍŽ

Okáňovité motýle, alebo „okáne“ sú známa a značne atraktívna i keď nepočítaná čeľaď našich nočných motýľov. U tejto čeľade zvyčajne samičky lietajú cez deň. Ojedinele sa môžeme stretnúť cez deň i so samičkami, ale tieto sú zvyčajne aktívne až v noci. Niekedy môžeme prilákať v noci na svetlo i samčeka.

Tieto motýle patria ku krásnym a bizarným druhom. Vo svete je to dosť početná čeľaď a zatiaľ je celkove popísaných asi 1200 druhov. Z územia Európy je známych 9 druhov. Na území Slovenskej republiky boli zatiaľ popísané 4 druhy motýľov z tejto čeľade. Väčšina jedincov sa vo svete vyskytuje v oblasti južnej a juhovýchodnej Ázie, tropickej Afriky a južnej Ameriky.

Jedná sa o stredne veľké až väčšie motýle s hrubším a robustnejším chlpatým telom. Kresba krídel je zvyčajne vždy s veľkými „okami“ na krídlach, z čoho pochádza i názov týchto motýľov. Oká bývajú často priesvitné v strednej časti, takže vytvárajú isté „okienko“. Samičky sa vyznačujú veľkými, hrebeňovitými tykadlami, pričom u niektorých druhov majú tieto krídla až vzhľad listu paprade. V týchto tykadlách majú samičky receptory, ktorými sú schopní zachytiť „feromóny“ samičiek i na viac kilometrov (udáva sa 11, ba až 13 – 14 kilometrov!). Ústne ústrojenstvo dospelých jedincov

je zakrpatené, a preto neprijímajú zvyčajne potravu. Ich život je preto relatívne krátky, lebo žijú iba zo zásob, ktoré získali v štádiu húsenice.

Húsenice týchto druhov sú obyčajne pestré sfarbené, pomerne veľké, chlpaté a dosť často majú na povrchu tela bradavičky rôznej farby. Niektoré druhy z tejto čeľade sa chovajú umele pre veľmi dobré a kvalitné hodvábné vlákno (podobne ako hodvábnik – priadka morušová = *Bombyx mori* Linnaeus, 1758). Iné druhy bývajú niekedy označované ako škodcovia niektorých kultúrnych plodín.

Vo všeobecnosti je táto skupina motýľov dobre známa a zberateľsky veľmi atraktívna. Niektoré druhy z tejto skupiny patria medzi najväčšie motýle sveta - napr. *Attacus atlas* Linnaeus, 1758 a *Attacus edwardsi* patria tiež medzi nich. Zvyčajne sa *Attacus atlas* zvykne označovať za druhého najväčšieho motýľa sveta po more *Thysania agrippina* Cramer, 1776.

Na území Rajeckej doliny smer zistili nasledujúce dva druhy z tejto čeľade motýľov.

- |   |               |
|---|---------------|
| 1. <i>Saturnia pavonia</i> Linnaeus, 1758 | okánik menší  |
| 2. <i>Aglia tau</i> Linnaeus, 1758        | okánik bukový |

**Poznámka:** Druh okánik bukový *Aglia tau* Linnaeus, 1758 sa niekedy zaraďuje do samostatnej čeľade motýľov, ktorá nemá zatiaľ slovenský názov. Jej latinský názov je *Syssphingidae* Hampson, 1892.

**Lišajovité motýle (*Sphingidae* Leach, 1829 = [Latreille, 1802]) Rajeckej doliny.**



*Hyloicus pinastri* Linnaeus, 1758



*Hemaris fuciformis* Linnaeus, 1758



*Proserpinus proserpina* Pallas, 1772



*Smerinthus ocellata* Linnaeus, 1758



*Mimas tiliae* Linnaeus, 1758



*Laothoe populi* Linnaeus, 1758



*Daphnis nerii* Linnaeus, 1758



*Hyles gallii* Rotenburg, 1775



*Hyles euphorbiae* Linnaeus, 1758



*Acherontia atropos* Linnaeus, 1758



*Macroglossum stellatarum* Linnaeus, 1758



*Deilephila elpenor* Linnaeus, 1758



*Sphinx ligustri* Linnaeus, 1758



*Deilephila porcellus* Linnaeus, 1758



*Agrius convolvuli* Linnaeus, 1758

**Okáňovité motýle (*Saturniidae* Walker, 1855) Rajeckej doliny.**



*Aglia tau* Linnaeus, 1758



♀

*Saturnia pavonia* Linnaeus, 1758



♂