

KRAJSKÝ PAMIATKOVÝ ÚRAD ŽILINA

# PAMIATKOVÁ ZÓNA

## RAJEC

# Rajecz

ZÁSADY OCHRANY  
PAMIATKOVÉHO ÚZEMIA

ŽILINA 2015

## **Krajský pamiatkový úrad Žilina**

riaditeľ krajského pamiatkového úradu: doc. Ing. Miloš Dudáš, CSc.

zodpovedný riešiteľ: Mgr. Zuzana Štancelová

autorská spolupráca: Ing. Mariana Lehutová  
JUDr. Ing. Miroslava Šichtová – historická zeleň  
Mgr. Katarína Vlaszatá – archeológia

## Obsah

A. VSTUPNÉ ÚDAJE .....	5
A.1. POŽIADAVKA A DÔVOD SPRACOVANIA ZÁSAD OCHRANY PAMIATKOVÉHO ÚZEMIA .....	5
B. ZÁKLADNÉ ÚDAJE O ÚZEMÍ .....	6
B.1. NÁZOV PAMIATKOVÉHO ÚZEMIA .....	6
B.2. ZÁKLADNÉ ÚDAJE .....	6
B.3. ORGÁN, KTORÝ PAMIATKOVÉ ÚZEMIE VYHLÁSIL, DÁTUM VYHLÁSENIA .....	6
C. PARCELNÉ VYMEDZENIE HRANÍC ÚZEMIA PODĽA PLATNÉHO ROZHODNUTIA O VYHLÁSENÍ PAMIATKOVÉHO ÚZEMIA .....	7
C.1. POPIS HRANICE V PRÍSLUŠNOM VYHLÁSENÍ .....	7
C.2. PARCELNÉ VYMEDZENIE PAMIATKOVÉHO ÚZEMIA.....	7
C.3. INFORMÁCIA O ZANESENÍ HRANICE V KATASTRI A O OZNAČENÍ ÚZEMIA PRÍSLUŠNÝM KÓDOM V LISTOCH VLASTNÍCTVA A NA MAPE.....	7
D. ÚDAJE O ÚZEMNOPLÁNOVACEJ DOKUMENTÁCIÍ, PODKLADOCH, PRAMEŇOCH POUŽITEJ LITERATÚRE A PREDCHÁDZAJÚCICH VÝSKUMOCH .....	7
D.1. PREHĽAD ÚZEMNOPLÁNOVACÍCH DOKUMENTÁCIÍ A ŠTUDIÍ.....	7
D.2. MAPOVÉ PODKLADY .....	8
D.3. PRIESKUMY A VÝSKUMY, ARCHEOLOGICKÉ VÝSKUMY.....	8
D.4. LITERATÚRA A ĎALŠIE PRAMENE.....	9
E. HISTORICKÝ A URBANISTICKO-ARCHIEKTONICKÝ VÝVOJ ÚZEMIA.....	10
E.1.STRUČNÝ HISTORICKÝ A STAVEBNÝ VÝVOJ ÚZEMIA.....	10
E.2. ZÁSADNÉ URBANISTICKÉ VÝVOJOVÉ ETAPY ÚZEMIA.....	11
F. CHARAKTERISTIKA PAMIATKOVÝCH HODNÔT ÚZEMIA .....	17
F.1.PAMIATKOVÉ HODNOTY ÚZEMIA HMOTNEJ POVAHY.....	17
F.1.1. OBRAZ KRAJINY .....	17
F.1.2. VONKAJŠÍ OBRAZ ÚZEMIA .....	17
F.1.3. VNÚTORNÝ OBRAZ ÚZEMIA .....	18
F.1.3.1. Hmotová skladba zástavby.....	19
F.1.3.2. Strešná krajina.....	20
F.1.4. FUNKČNÉ VYUŽITIE ÚZEMIA.....	21
F.1.5. HISTORICKÝ PÔDORYS .....	22
F.1.6. OBJEKTOVÁ SKLADBA ÚZEMIA.....	22
F.1.6.1. Dominanty a akcenty .....	22
F.1.6.2. Systém opevnenia .....	23
F.1.6.3. Priestory .....	24
F.1.6.5. Zatriedenie nehnuteľností v pamiatkovom území.....	27

F.1.7. ARCHEOLOGICKÉ NÁLEZISKÁ .....	59
F.1.8. PRVKY ULIČNÉHO INTERIÉRU A ULIČNÉHO PARTERU .....	61
Pamätné tabule, busty a artefakty pamiatkovej zóny: .....	61
F.2. PAMIATKOVÉ HODNOTY ÚZEMIA NEHMOTNEJ POVAHY .....	64
F.3. VYHODNOTENIE PAMIATKOVÝCH HODNÔT ÚZEMIA A ODÔVODNENIE JEHO OCHRANY .....	67
F.3.2. Architektonicko–historické hodnoty objektov pamiatkového územia.....	67
F.3.3. Umelecko–historické hodnoty štruktúr pamiatkového územia.....	67
F.3.4. Kultúrne a pamiatkové hodnoty archeologických nálezov a nálezísk .....	68
<b>G. NÁVRH ZÁSAD OCHRANY, OBNOVY A PREZENTÁCIE HODNÔT ÚZEMIA PAMIATKOVEJ ZÓNY RAJEC .....</b>	<b>69</b>
<b>G.1 TEXTOVÁ ČASŤ .....</b>	<b>69</b>
G.1.1. Všeobecné požiadavky na primerané funkčné využitie .....	69
G.1.2. Všeobecné požiadavky na zachovanie, údržbu a regeneráciu historického pôdorysu a parcelácie .....	69
G.1.2.1 Požiadavky na zachovanie a ochranu historickej pôdorysnej schémy, verejných priestranstiev, námestí, hlavných a vedľajších uličných priestorov, uličných čiar .....	69
G.1.2.2 Požiadavky na reguláciu novej zástavby a určenia a riešenie rezervných plôch .....	70
G.1.3. Všeobecné požiadavky na zachovanie, údržbu a regeneráciu hodnotnej objektovej skladby pamiatkového územia .....	71
G.1.3.1 Požiadavky na ochranu charakteru tradičnej skladby zástavby .....	71
G.1.3.2 Požiadavka na zachovanie a ochranu historických dominánt a akcentov ....	73
G.1.5. Všeobecné požiadavky na zachovanie, údržbu a regeneráciu prvkov interiéru a uličného parteru .....	73
G.1.5.1 Požiadavky na ochranu typických stavebných materiálov a ich výber pre použitie .....	74
G.1.5.2 Požiadavky na zachovanie, ochranu, obnovu a údržbu pamiatkových hodnôt drobnej architektúry a výtvarných diel.....	74
G.1.5.3 Požiadavka nasvetlenia – iluminácie historických priestorov a budov .....	75
G.1.5.4 Požiadavky pre riešenie infraštruktúry vrátane jej technických zariadení .....	75
G.1.6. Všeobecné požiadavky na zachovanie, údržbu a regeneráciu charakteristických pohľadov, siluety a panorámy územia.....	75
G.1.7. Požiadavky na zachovanie, údržbu a regeneráciu archeologických nálezísk.....	75
G.1.8. Všeobecné požiadavky na zachovanie, údržbu a regeneráciu ďalších kultúrnych a prírodných hodnôt .....	77
G.1.8.1. Plochy historickej zelene (NKP) .....	77
H. PREZENTÁCIA PAMIATKOVÉHO FONDU PAMIATKOVEJ ZÓNY RAJEC .....	79
I. VŠEOBECNÉ ZÁVEREČNÉ USTANOVENIA .....	80

I.1. Spolupráca a účasť orgánov, organizácií a samosprávy na regenerácii pamiatkového územia .....	80
J. ZÁVER.....	81
K. AKTUALIZÁCIA ZÁSAD PAMIATKOVEJ STAROSTLIVOSTI .....	82
L. GRAFICKÁ ČASŤ ZÁSAD OCHRANY PAMIATKOVEJ ZÓNY RAJEC .....	83

## A. VSTUPNÉ ÚDAJE

### A.1. POŽIADAVKA A DÔVOD SPRACOVANIA ZÁSAD OCHRANY PAMIATKOVÉHO ÚZEMIA

Požiadavka na spracovanie zásad ochrany pamiatkového územia – Pamiatkovej zóny Rajec vyplynula z ustanovenia § 29 zákona č.49/2002 Z. z. o ochrane pamiatkového fondu (ďalej len „pamiatkový zákon“) v znení neskorších predpisov.

*(1) Základná ochrana pamiatkového územia je súhrn činností a opatrení, ktorými orgány štátnej správy a orgány územnej samosprávy v spolupráci s vlastníkmi nehnuteľností zabezpečujú zachovanie pamiatkových hodnôt v území, ich dobrý technický, prevádzkový a estetický stav, ako aj vhodný spôsob využitia jednotlivých stavieb, skupín stavieb, areálov alebo urbanistických súborov a vhodné technické vybavenie pamiatkového územia.*

*(2) Krajský pamiatkový úrad vypracúva zásady ochrany pamiatkového územia, ktoré sú dokumentom na vykonávanie základnej ochrany podľa odseku 1a sú podkladom pre územný plán. Zásady sú súčasťou územného priemetu ochrany kultúrnych hodnôt územia, ktorý je podkladom na spracovanie územnoplánovacej dokumentácie podľa osobitného predpisu.*

*(3) Zásady ochrany pamiatkovej rezervácie alebo pamiatkovej zóny obsahujú požiadavky na primerané funkčné využitie územia, na zachovanie, údržbu a regeneráciu historického pôdorysu a parcelácie, materiálovej a objektovej skladby, výškového a priestorového usporiadania objektov, architektonického výrazu, prvkov uličného interiéru a uličného parteru, historickej zelene, charakteristických pohľadov, siluety a panorámy, archeologických nálezísk, prípadne ďalších kultúrnych a prírodných hodnôt pamiatkového územia.*

*(4) Miestne príslušný krajský pamiatkový úrad je dotknutým orgánom štátnej správy pri prerokúvaní územného plánu regiónu, územného plánu obce a územného plánu zóny.*

Dôvodom spracovania Zásad Pamiatkovej zóny Rajec bola aktualizácia spracovaného dokumentu Zásady pamiatkovej starostlivosti o historický urbanistický súbor Rajec, ktorý pochádza z roku 1988. Zmeny v legislatívnom procese a súčasné metodické prístupy pri obnove kultúrnych pamiatok a úpravách nehnuteľností v pamiatkovom území si vyžiadali presné stanovenie požiadaviek kladených na zachovanie pamiatkových hodnôt riešeného územia. Ich špecifikácia vyplývajúca zo súčasného historicko-architektonického a urbanistického poznania bude hlavným podkladom pre spracovanie zmien a doplnkov k územno - plánovacej dokumentácii v zmysle zákona č. 50/1976 Zb. o územnom plánovaní a stavebnom poriadku v znení neskorších predpisov.

## B. ZÁKLADNÉ ÚDAJE O ÚZEMÍ

### B.1. NÁZOV PAMIATKOVÉHO ÚZEMIA

Pamiatková zóna Rajec

### B.2. ZÁKLADNÉ ÚDAJE

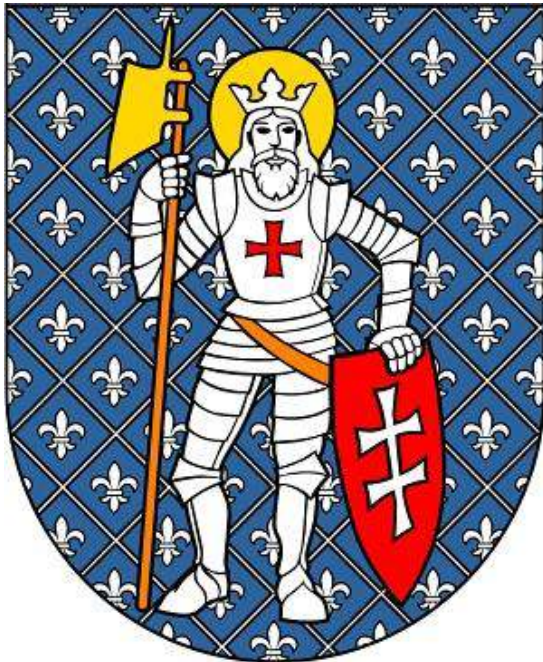
KRAJ: Žilinský

OKRES: Žilina

KATASTRÁLNE ÚZEMIE: Rajec

ČÍSLO PAMIATKOVEJ ZÓNY V ÚZPF: 12

POČET NEHNUTEĽNÝCH NÁRODNÝCH KULTÚRNYCH PAMIATOK: 4



Erb mesta pozostáva z modrého trojuholníkového ranogotického štítu. V modrom štíte je strieborne odetý sv. Ladislav so zlatou halapartňou a červeným štítom so strieborným dvojitém krížom. V slávnostnom prevedení je v modrom podklade strieborné ľaliovanie.

### B.3. ORGÁN, KTORÝ PAMIATKOVÉ ÚZEMIE VYHLÁSIL, DÁTUM VYHLÁSENIA

Okresný úrad Žilina podľa § 6 ods.1 Zákona Slovenskej národnej rady č. 27/1987 Zb. o štátnej pamiatkovej starostlivosti vyhlásil územie v Rajci za pamiatkovú zónu. Príslušné právne opatrenie – Všeobecne záväzné nariadenie č. 2/1991 zo dňa 10.05.1991, nadobudlo účinnosť dňom vyhlásenia.

## **C. PARCELNÉ VYMEDZENIE HRANÍC ÚZEMIA PODĽA PLATNÉHO ROZHODNUTIA O VYHLÁSENÍ PAMIATKOVÉHO ÚZEMIA**

### **C.1. POPIS HRANICE V PRÍSLUŠNOM VYHLÁSENÍ**

Vymedzenie územia pamiatkovej zóny Rajec podľa článku III. písm. d) Všeobecne záväzného nariadenia Okresného úradu Žilina č. 2/1991 tvorí námestie a ulice Hollého, Kaštlákova, Komenského a breh Rajčanky, ulica Kollárova.

### **C.2. PARCELNÉ VYMEDZENIE PAMIATKOVÉHO ÚZEMIA**

Parcely, ktoré sú súčasťou Pamiatkovej zóny Rajec:

1, 2, 3, 4, 5, 6/1, 6/2, 6/3, 6/4, 6/5, 6/6, 6/7, 6/8, 6/9, 6/10, 7, 8, 9, 10, 11, 12/1, 12/2, 12/3, 12/4, 13, 14, 15/1, 15/2, 16/1, 16/2, 17/1, 17/2, 18, 19, 20, 21, 22, 23/1, 23/2, 23/3, 24, 25/2, 25/3, 26, 27, 28/2, 29/2, 29/3, 30/2, 32/1, 32/2, 33/1, 33/2, 33/3, 34/1, 34/2, 34/3, 35/1, 35/2, 35/3, 36, 37/1, 37/3, 37/4, 37/5, 37/6, 38/1, 38/2, 38/3, 39, 40, 41, 42, 43/2, 44/1, 44/2, 45, 46/1, 46/2, 46/3, 47, 48, 49/1, 49/2, 50, 51, 52, 53/1, 53/2, 54/1, 54/2, 55/1, 55/2, 56/1, 56/2, 57/1, 57/2, 57/3, 58, 72 (Štefánikova ulica - časť), 76, 77, 78, 79, 80, 81, 82, 83, 84/5, 84/6, 85, 86, 115/1, 115/2, 116, 117, 118, 119, 120, 121, 122, 123, 124, 125/1, 125/2, 125/3, 126, 127, 128, 129, 130, 131, 132/1, 132/2, 133/1, 133/2, 134, 135, 136, 137, 139, 140/1, 140/2, 142, 143, 145, 146, 147, 148, 149, 150, 151/1, 151/2, 152/1, 152/2, 152/3, 152/4, 153, 154/1, 154/2, 155/3, 155/4, 155/5, 155/6, 155/7, 155/8, 155/9, 155/10, 155/11, 156, 157, 158, 159, 160, 161/2, 161/3, 161/4, 161/5, 161/6, 279/1, 279/2, 279/3, 280, 281, 282, 283/1, 283/2, 283/3, 284, 285, 286, 287, 288, 289, 290, 291, 292, 293, 294/1, 294/2, 295, 296/1 (Štúrova ulica - časť), 296/2, 296/5, 297, 298, 299, 300/1, 300/2, 301/1, 301/2, 301/3, 302, 303, 304, 305, 306, 307, 308/6, 308/7, 308/8, 308/9, 308/10, 308/11, 308/12, 308/13, 309, 310, 311, 312, 313, 314, 315, 316, 317/1, 317/3, 317/4, 318, 319, 320, 321, 322, 323, 324, 325, 326, 327, 328, 329, 330, 331, 332, 333, 334, 335, 336/1, 336/2, 337, 338, 339, 340, 341, 342, 343, 344/1, 344/2, 345, 701, 739

### **C.3. INFORMÁCIA O ZANESENÍ HRANICE V KATASTRI A O OZNAČENÍ ÚZEMIA PRÍSLUŠNÝM KÓDOM V LISTOCH VLASTNÍCTVA A NA MAPE**

Na výpisoch z katastra nehnuteľnosti – listoch vlastníctva v pamiatkovom území je uvedený druh chránenej nehnuteľnosti:

201 – národná kultúrna pamiatka

203 – pamiatková zóna

## **D. ÚDAJE O ÚZEMNOPLÁNOVACEJ DOKUMENTÁCIÍ, PODKLADOCH, PRAMEŇOCH POUŽITEJ LITERATÚRE A PREDCHÁDZAJÚCICH VÝSKUMOCH**

### **D.1. PREHĽAD ÚZEMNOPLÁNOVACÍCH DOKUMENTÁCIÍ A ŠTUDIÍ**

Územný plán mesta Rajec bol vypracovaný Ing. arch. Stanislavom Kristiníkom, autorizovaným architektom a Ing. arch. Petrom Krajčom, autorizovaným architektom, v apríli 2008 a bol schválený uznesením mestského zastupiteľstva v Rajci dňa 29.04.2008, pod č.48/2008. Všeobecne záväzné nariadenie záväzného právneho predpisu, ktorým sa vyhlasuje záväzná časť územného plánu bolo prijaté Všeobecne záväzným nariadením mesta Rajec pod č. 1/2008 o záväzných častiach ÚPN - Mesta Rajec, s účinnosťou od 9.6.2008.

Územný plán veľkého územného celku Žilinského kraja bol vyhlásený nariadením vlády SR č. 223/1998 dňom 26.mája 1998, záväzná časť Zmien a doplnkov ÚPN VÚC Žilinského



kraja, vyhlásená Všeobecne záväzným nariadením Žilinského samosprávneho kraja č.6 dňa 27.04.2005.

## D.2. MAPOVÉ PODKLADY

1) Vojenská mapa – prvé vojenské mapovanie 1769-1787, M.  
1:14400, HadtorténetiIntézetés Múzeum Budapest, Kópia mapy uložená v  
Archíve PÚ SR v Bratislave

2) Vojenská mapa – druhé vojenské mapovanie 1806-1869, M.  
1:28800, HadtorténetiIntézetés Múzeum Budapest, Kópia mapy uložená v  
Archíve PÚ SR v Bratislave

## D.3. PRIESKUMY A VÝSKUMY, ARCHEOLOGICKÉ VÝSKUMY

Archívne materiály uložené v archíve Krajského pamiatkového úradu Žilina (značka uloženia- T...):

- Bývalá synagóga a sýpka, návrh na vyhlásenie za KP, SÚPS ŽA Ing.arch.Královičová, 1993 /text,katastrálka,foto/, T 203
- Centrálna mestská zóna, arch.súťaž, 1982 /text, foto/, T 150
- Dom meštiansky č.15, návrh na vyhlásenie, SÚPS BA Ing.arch.Babjaková, 1993 /text,katastrálka,foto/ 10 762/0, T 204
- Hist.urbanistický súbor, zásady pamiatkovej starostlivosti, KÚŠPSOP BB Ing.arch.Sálus, 1988 /text, výkresy, foto/, T 95
- Hospodárska budova za domom č.11, návrh na vyhlásenie za KP, SÚPS BA Ing.arch.Babjaková, 1993 /text,foto/ 10 703/0, T 202
- Inventarizácia objektov pamiatkovej zóny Rajec, PhDr. H. Haberlandová, 1992, T 286
- Jánošíkova ul.,mešt.dom č.217, ZPÚ,KŠŠPSOP BB Ing.arch.Jakubík, 1981 /text/, T 174
- MPZ, návrh na vyhlásenie, KÚŠPSOP BB, 1989 /text, foto/, T 114
- Pamiatková zóna, inventarizácia objektov, PhDr.Haberlandová, 1992 /text, výkresy, foto/, T 286
- Radnica, umel.hist. a sondážny prieskum, prom.hist.Kubičková, 1972 /text, výkresy, foto/ 1366/0, T 6
- Radnica, PPÚ, KŠŠPSOP BB, 1982 /text/ 1366/0, T 9
- Radnica, ZPÚ, Ing.arch.Berková,Slováková, 1972 /text, doklady, foto/ 1366/0, T 7
- Radnica, ZPÚ, Ing.Horánsky, 1981 /text, výkresy, foto/ 1366/0, T 8
- Radnica, ZOP, ZPÚ, 1981 /text, výkresy, foto/ 1366/0, T 91
- Radnica, zisťovací umel.hist.prieskum, P.H. Sura, 1985 /text, foto/ 1366/0, T 92
- Radnica slnečné hodiny, Zámer na reštaurovanie + zásady, 1986 /text/ 1366/0, T 93
- Radnica, umel.hist. a sondážny prieskum, Ing.arch.Ilievová, 1988 /text, foto/ 1366/0, T 94
- Návrh na vyhlásenie pamiatkovej zóny Rajec, Krajský ústav štátnej pamiatkovej starostlivosti a ochrany prírody Banská Bystrica, rok 1989, T 114
- Stará fara, vlhkostný prieskum, Ing.arch.Babjak, 1993 /text/ ÚZKP 1365/0, T 241
- Zásady pamiatkovej starostlivosti o historický urbanistický súbor Rajec, Krajský ústav štátnej pamiatkovej starostlivosti a ochrany prírody Banská Bystrica, rok 1988, T 95

- Pamiatková zóna, inventarizácia objektov, PhDr.Haberlandová, 1992 /text, výkresy, foto/, T 286

#### Výskumné archeologické dokumentácie:

- Zachar, J./ Horňák, M.: Výskumná dokumentácia z archeologického výskumu Pamiatková zóna Rajec – úpravy spevnených plôch, zelene, verejného osvetlenia, drobná architektúra (Rajec, Nám. SNP, Štefánikova ul., Sládkovičova ul., Ul. Nádražná). Vrútky 2010, T 450
- Kvietok, M.: Výstavba rodinného domu. Objekt č.p. 274, parc.č. KN C 130 v k.ú. Rajec. Banská Bystrica 2014, T 603
- Zachar, J: súp.č. 15, parc. č. 5, dom meštiansky, ÚZPF 10762/1, výskumná správa z archeologického výskumu, 10/2015, T 682

#### **D.4. LITERATÚRA A ĎALŠIE PRAMENE**

JANČO, Š.: Z dejín Rajca do roku 1848. In: Vlastivedný zborník Považia V, 1962

JANČOVÁ, K.: Rajec a jeho stavebný vývoj. In: Vlastivedný zborník Považia V, 1962

KOL. AUTOROV: Rajec. Prievidza 1992

LOMBARDINI, A.: Lietava (v trenčianskej stolici). In: Slovenské pohľady. Ročník V, 1885, s. 438-467

MORAVČÍK, J. Zaujímavá stavba v Rajci. In: Spravodaj mestského múzea Rajec 1995

SLUKA M.: Reštaurátorský výskum Kostola sv. Ladislava v Rajci. In: Spravodajca mestského múzea, Rajec 2009

ŠEDO, O. Kultúrna vrstva so stredovekou keramikou v Rajci. AVANS v roku 1975, Nitra 1976

THURZO, I.: Ľudová architektúra na Slovensku. Bratislava 2004.

Odpis Obecnej kroniky Rajec I, II, III v digitálnej podobe

[www.rajec.info](http://www.rajec.info)

## E. HISTORICKÝ A URBANISTICKO-ARCHIEKTONICKÝ VÝVOJ ÚZEMIA

### E.1.STRUČNÝ HISTORICKÝ A STAVEBNÝ VÝVOJ ÚZEMIA

- **12. storočie**
- pravdepodobný vznik románskeho jednolodového kostola zasvätený svätému Ladislavovi (podľa A. Lombardiniho z roku 1885 existovala už v tomto období farnosť v Rajci)
- 1193 – prvá písomná zmienka o Rajci v listine Bela III., v ktorej dáva majetok Kameničany a Predmier so Súľovom jobagionovi hradu Trenčín Vrazlovi. Pri určení hraníc darovaného majetku sa spomína Rajec – Raich. (Listina nie je pravá, pochádza pravdepodobne z obdobia vlády Ondreja II.(1205-1235)
- **13. storočie**
- Rajec patril Ostrihomskej kapitule a Nitrianskemu biskupstvu
- **14. storočie**
- Rajec pripojený k lietavskému panstvu, ktorého súčasťou bol do roku 1846
- 1346 – prvá písomná zmienka o Kostole sv. Ladislava
- 1358 – prvý krát sa v listine spomína hrad Rajec. Stál pravdepodobne na svahu Baranovej pri Vojtovej, cestou do Čiernej. Po upevnení hradov na Považí stratil význam a zaniká (od 15. storočia sa už neobjavujú o rajeckom hrade žiadne zmienky)
- 1397 – prvá písomná zmienka o Rajci ako o mestečku (oppidum Raycze) v listine Žigmunda Luxemburského, v ktorej daroval kališskému vojvodovi Sanzdivojovi z Ostrohu hrady Strečno, Starý hrad, Považskú Bystricu, Hričov a Lietavu s mestečkom Rajec. Oppidom bol označovaný prechodný útvar medzi mestom a dedinou s obmedzenými právami a jeho obyvatelia boli poddanými lietavského panstva
- **15. storočie**
- v listinách 1431 a 1488 je Rajec označovaný ako mesto – civitas
- v čele mesta stál richtár, ktorý predsedal 12-člennej mestskej rade a zastupoval mesto. Mestskú radu tvorili radní, volení z kandidátov navrhovaných jednotlivými majetkovými podielníkmi Lietavského panstva. Rada sa uznášala na mestských štatútoch, riešila záležitosti mesta a okrem ťažkých zločinov mala súdnu právomoc. Okrem členov rady boli volení ďalší úradníci: mestský notár, kapitán, pokladník, hajtman, drábi...
- **16. storočie**
- 1539- v Rajci bolo 48 usadlostí
- 1545- v Rajci bolo 66 roľníckych usadlostí a 16 domkárov (želiarov)
- **17. storočie**
- stavba mestskej radnice (nazývanej *ratúz*) s drevenou vežou s hodinami (veža existovala do roku 1855)
- 1604 - Rudolf II. vydal Rajcu koncesiu na vydržiavanie jarmokov - v listine sa rozšírili existujúce trhové dni ( na Žofiu, Jána Krstiteľa a Uršulu) o ďalšie dni na Mateja, Juraja a Mikuláša
- 1604 – 1608 - zapojenie Rajčanov do povstania Štefana Bockaya proti palatínovi Jurajovi Thurzovi
- 1609- Matej II. vydal listinu, v ktorej sa Rajec oslobodzuje od platenia mýta
- 1610 – zaklenuťie kostola sv. Ladislava – trojlodie bolo preklenuté krížovými klenbami a bol vybudovaný polygonálny uzáver presbytéria

- 1622 – vybudovaný západný vstup do priestoru podvežia kostola sv. Ladislava lemovaný kamenným portálom s fazetou
- 1647- dostavená veža kostola, pri jej stavbe sa využil kamenný materiál z rajeckého hradu
- 1657 – stavba fary
- 1677-1678- prechod kurucov Imricha Thőkolyho cez Rajec
- **18. storočie**
- v Rajci existovalo 10 cechov (mäsiarsky, obuvnícky, krajčírsky, tkáčsky, kušníersky, kožušnícky, čižmársky, súkennícky, stolársky a garbiarsky)
- 1719 – v listine Karola IV. sa povoľuje Rajcu ďalšie usporadúvanie trhov
- 1736, 1749 – barokizácia fary
- 1786 - Rajec mal 473 domov
- **19. storočie**
- 1827 – zbúranie prikostolného múra
- 1841 - požiar, ktorý zničil viac ako 120 domov a 32 hospodárskych stavieb
- 1846 –vykúpenie mesta Rajec z poddanstva (od lietavského panstva)
- 1856 – požiar, ktorý zničil okolo 375 domov
- 1872 – zmena mestského zriadenia, podľa ktorého sa z Rajca stáva Veľká obec
- 1899 – otvorená 21 kilometrov dlhá železničná trať miestneho významu, spájajúca Rajec so Žilinou
- **20. storočie**
- 20. roky 20. storočia – elektrifikácia mesta
- 1925 – požiar na Kostolnej ulici
- 1928 – požiar Horného Závodia a hospodárskych stavieb na Kostolnej ulici
- od roku 1940 – sa budovala štátna hradská cesta s asfaltovým povrchom z Rajeckých Teplíc do Fačkova, v súvislosti s jej vznikom boli likvidované záhrady na Kostolnej ulici a Ulici J. Hollého
- 08.04.1945 – bombardovaním Rajca bolo poškodené námestie a takmer všetky objekty na námestí
- 1950 – asanácia troch objektov a stavba dnešného mestského úradu v severnom bloku námestia
- koniec 60. a začiatok 70. rokov 20. storočia – regulácia rieky Rajčianky
- 70. roky- úprava námestia v zmysle návrhu Prof. akad.mal. Rudolfa Pribiša, Ing. arch. Eugena Kramára a Ing. arch. Ruženy Kramárovej
- 1974 – výstavba pomníka SNP podľa návrhu Prof. akad.mal. Rudolfa Pribiša
- **21. storočie**
- 2010 - rekonštrukcia námestia spojená s výmenou asfaltových a betónových povrchov, osadený nový mobiliár
- 2013-2014 – výmena povrchov v príľahlých uliciach námestia

## E.2. ZÁSADNÉ URBANISTICKÉ VÝVOJOVÉ ETAPY ÚZEMIA

Mesto Rajec je predstaviteľom stredovekého urbanizmu charakterizovaným šachovnicovým pôdorysom s centrálnym takmer štvorcovým námestím a so sieťou ulíc vybiehajúcich z jednotlivých nároží námestia. Mesto bolo založené pravdepodobne v rovnakom období ako Žilina, ktorá taktiež vychádza z rovnakého urbanistického princípu doloženým situovaním kostola mimo mestského jadra. To by poukazovalo na najstaršiu fázu vývoja mestského sídla.

Vzhľadom k absentujúcim archívnym, archeologickým a urbanisticko–historickým výskumom nie je možné vierohodne dokázať vznik a formovanie najstaršej zástavby sídla. Pri jej analýze vychádzame z tzv. rajeckej kroniky z rokov 1974 a 1975.

- obdobie 12 - 13. storočia – existencia osady založenej na križovatke obchodných ciest od juhu z Nitry do Žiliny a od západu z Považskej Bystrice na východ do Turca. Prvotné osídlenie sa pravdepodobne formovalo v priestore dnešnej Kostolnej ulice, v blízkosti románskeho kostola zasväteného svätému Ladislavovi. V období gotiky (1368) bol kostol prestavaný na trojlodňovú baziliku a následne v renesancii bol upravený a zaklenutý na otvorený halový priestor. Ide o najstaršiu stavbu v meste, ktorá v tomto období tvorila centrum novovznikajúceho sídla.

- obdobie 14.-15. storočia – vytvorenie stredovekej štruktúry



*Stredoveká výzdoba v západnej predsieni Kostola sv. Ladislava*

Vymedzenie priestoru na „zelenej lúke“ pravdepodobne nemeckými osadníkmi s centrálne umiestneným takmer štvorcovým trhovým námestím, okolo ktorého boli vytýčené úzke hlboké gotické parcely so sieťou ulíc vychádzajúcich z nároží námestia. Na základe analógie s vývojom mesta Žilina predpokladáme v priebehu 14. storočia vytvorenie šachovnicového pôdorysu s pravidelnou sieťou ulíc, sústredených okolo námestia. Osídlenie tejto časti územia by potvrdzoval nález mincí z obdobia Žigmunda Luxemburského a Albrechta Habsburského z 15. storočia, ktoré sa našli pri kopaní základov stavby súčasného mestského úradu.

Novovzniknuté jadro mesta je ohraničené obchodnými cestami na západnej a severnej strane a riekou Rajčanka na východnej strane. Najstaršie domy majú kamenné jednopriestorové pivnice s trámovými stropmi s nadzemnou časťou pravdepodobne v drevenej konštrukcii.

Kostol sv. Ladislava sa nestáva súčasťou mestského urbanizmu, ale je excentricky umiestnený mimo stredovekého mesta, od ktorého ho oddeľovala obchodná cesta (spájajúca Nitru s Považím).

- obdobie 16-17. storočia – formovanie stredovekého mesta

V súvislosti s rozvojom obchodu rozvinutie mestskej štruktúry a blokovej zástavby v rámci jadra mesta a jeho okolia. Historická štruktúra reprezentuje všetky atribúty sčasti samostatného mestského sídla s postavením radnice (nazývanej ratúz) ako sídla mestskej rady v centrálnej časti námestia, mestského pivovaru v južnom bloku námestia a praniera ako nástroja miestneho práva spolu s ďalšími profánnymi stavbami. Stavba meštianskych domov na námestí, v niektorých prípadoch na zlúčených gotických parcelách (napríklad dom č. 13) s využitím stredovekých kamenných pivníc a s murovaným alebo dreveným nadzemným podlažím. U murovaných stavieb sa objavujú arkádové podluby. Pri archeologickom výskume

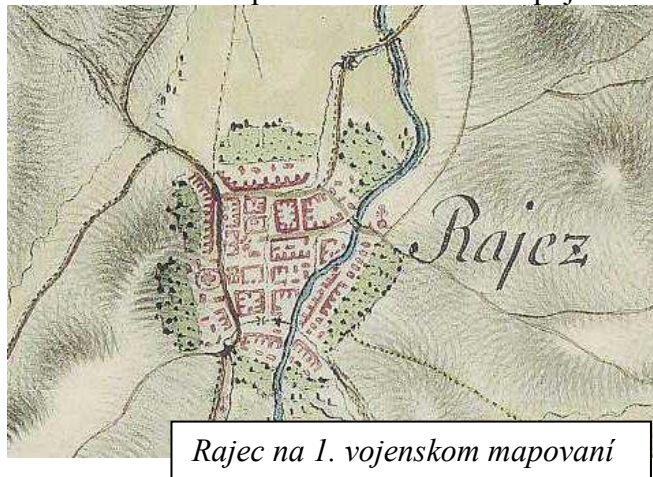
v roku 2015 v pivnici domu č. 15 sa našlo stredoveké murivo, ktoré svojim umiestnením poukazuje na staršiu etapu vývoja predmetného domu.

Prilahlé uličky okolo námestia sú tvorené drevenou ľudovou zástavbou, ktorú obývali želiari a remeselníci.

Prestavba Kostola sv. Ladislava vo viacerých etapách (1610, 1622, 1647), spojená s renesančnou výzdobou interiéru a neskororenesančným maľovaným rastlinným vlysom pod korunnou rímou. Stavba fary (1657) a pravdepodobne prikostolného múra ohraničujúci priestor kostola a prikostolného cintorína, ktorý zároveň plnil obrannú funkciu.

V súvislosti s rozvojom remesiel, pre potreby garbiarskych a súkenníckych stúp a váľch, bolo mesto popretkávané systémom úzkych vodných „kanálikov“, ktoré boli odrazené od rieky Rajčanky. O ich prítomnosti sa dozvedáme z artikúl cechu obuvníkov z roku 1634 a sú doložené aj na mape Rajca z roku 1865. Podľa kroniky mesta Rajec hlavný potok tiekol z horného konca od Šuje po Partizánskej ulici nadol smerom k Černianke. Druhý prúd z konca Partizánskej ulice, po Kollárovej ulici, smerom na stupy a vlieval sa do Rajčianky pod mostom do Ďurčinej a ďalší prúd smeroval dole Sládkovičovou ulicou. V roku 1869 bola „vodná sieť“ radou mesta zrušená.

- obdobie 18. storočia – dotvorenie urbanistického priestoru námestia spojené s prestavbou meštianskych domov na námestí. Objekty meštianskych domov sú na južnej a východnej strane námestia nadstavované o jedno podlažie. Domy získavajú barokový výraz v interiéri ako aj v stvárnení fasád. Blokovej stavby sa rozširujú do dvora a vytvárajú hospodárske krídla. Arkádové podlubia niektorých domov sú zamurované (napríklad radnice) a novovytvorené priestory slúžia obchodným prevádzkam, ktoré sú prístupné z námestia.



Na základe mapy 1. vojenského mapovania sa zástavba rozširuje južným a východným smerom okolo rieky Rajčanky s rešpektovaním blokovej radovej formy. Zástavba je tvorená v tejto časti remeselníckymi domami využívajúce rozvetvenú vodnú sieť pre garbiarske a súkennícke tzv. stupy a valchy a domami ľudovej architektúry, ktoré sú situované na východnom brehu hlavného toku Rajčanky formou ulicovej zástavby.

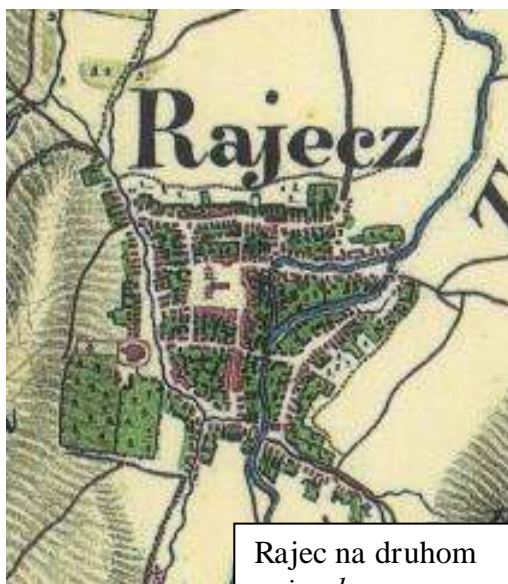
- obdobie 19. – 1. polovica 20. storočia – úprava meštianskych domov do klasicistického výrazu, neskôr eklektická úprava fasád. Do dvorového krídla je často vložená drevená pavlač prevzatá z ľudového prostredia. Západná strana námestia bola tvorená prízemnými stavbami, pravdepodobne remeselníckymi domami. V severnom bloku námestia bola situovaná prízemná školská budova, ktorá vznikla pravdepodobne zlúčením viacerých stredovekých parciel. V severovýchodnom nároží sa nachádzal hostinec, ktorého architektonický výraz zodpovedal tendenciám 19. storočia.



*Západný blok námestia  
s remeselníckymi domami  
Zdroj: archív mesta Rajec*

Po požiaroch v roku 1841, kedy zhorelo viac ako 120 domov a v roku 1856, kedy zhorelo 375 domov, sa začali stavať vo väčšej miere stavby z kameňa a tehly. Podľa Alexandra Lombardiniho bolo po požiaroch v roku 1841 nariadené panskou stolicou vytvoriť vodné kanály a vodovody popri uliciach, vybudovať protipožiarne múry na domoch a premiestniť humná z mesta na jeho okraj.

Predpokladáme, že v tomto období sa začína formovať súčasná zástavba meštianskych a najmä remeselníckych a ľudových domov, ktoré nadviazali na starú zástavbu s rešpektovaním uličnej čiary, hmoty a zastrešenia, ale už v nehorľavej konštrukcii.



*Rajec na druhom  
vojenskom mapovaní*

V prvej tretine 20. storočia sa začína uplatňovať kompozičná zeleň a to formou stromoradia pred západným a južným blokom domov na námestí. V tomto období rástli lipy aj pri súdošii sv. Trojice a soche sv. Jána Nepomuckého.



- Obdobie 2. polovice 20. storočia – deštrukčná fáza historickej štruktúry  
Bombardovaním mesta v roku 1945 bola zničená, prípadne narušená podstatná časť zástavby na námestí. Postupne dochádzalo k riešeniu jednotlivých blokov námestia - severná strana severného bloku námestia bola asanovaná a nahradená dvojpodlažnou budovou súčasného mestského úradu ( v roku 1950). V roku 1972 boli asanované domy v západnom bloku námestia pre výstavbu Domu kultúry, ktorý napokon nebol realizovaný a nahradila ho radová zástavba obchodných jednotiek. V 50. rokoch sa postavili viacpodlažné obytné domy na Kmeťovej a Sládkovičovej ulici.



*Dláždenie námestia v roku 1974, v pozadí pôvodná zástavba západnej strany námestia  
Zdroj: archív mesta Rajec*

V roku 1974 zmenilo Námestie SNP svoj pôvodný charakter otvoreného priestoru vydláždeného kamennou dlažbou. Podľa návrhu Prof. akad.mal. Rudolfa Pribiša, Ing. arch. Eugena Kramára a Ing. arch. Ruženy Kramárovej bola plocha námestia rozčlenená na oddychovú, spoločenskú a komunikačnú časť.

V centrálnej časti bol vytvorený šachovnicový raster dlažobnými kamennými kockami, ktorý bol vliaty asfaltom. Niektoré okrajové štvorce rastra v západnej časti boli vyplnené zeminou s trávnikom, prípadne stromami a doplnený mobiliárom. Rozdielnu výškovú úroveň námestia využili v jej východnej časti vytvorením terasy, ktorá vyúsťovala pred pamätníkom SNP podľa návrhu Prof. akad. mal. Rudolfa Pribiša. Okrajové časti námestia plnili komunikačnú funkciu a boli vydláždené betónovou dlažbou. Realizovaná koncepcia sa zachovala až do súčasnosti a bola rešpektovaná aj pri rekonštrukcii námestia v roku 2010.

Dochádza k radikálnym prestavbám historických objektov, ktoré strácajú svoj pôvodný výraz. Mení sa veľkosť okenných a dverných výplní, ich členenie a riešenie zodpovedá dobe ich úpravy. Odstraňujú sa historické fasádne prvky a objavujú sa fasádne obklady.





*Námestie, asi 80. roky 20. storočia*  
Zdroj: [www.rajec.sk](http://www.rajec.sk)

Počas rekonštrukcie námestia v roku 1973 z dôvodu nastupujúceho všeobecného trendu estetizácie verejného priestranstva a skvalitňovania životného prostredia bola západná časť námestia prebudovaná na oddychovú zónu s parkovou úpravou. Menšie trávnaté segmenty boli uplatnené aj vo východnej časti námestia.

Po obvode námestia boli postupne dopĺňané stromoradia a do trávnatých plôch dosádzané stromy a kríky.



Porovnanie podielu zelene na úpravách námestia rok 1950 a 2010  
Zdroj: <http://mapy.tuzvo.sk/HOFM/>

## F. CHARAKTERISTIKA PAMIATKOVÝCH HODNÔT ÚZEMIA

### F.1.PAMIATKOVÉ HODNOTY ÚZEMIA HMOTNEJ POVAHY

Mesto Rajec je predstaviteľom mestského sídelného útvaru koncepčne utvoreného v stredoveku, ktorý je charakteristický takmer šachovnicovým pôdorysom. Výhodná poloha na križovatke obchodných ciest mala vplyv na rozvoj pôvodnej osady, ktorá sa pretransformovala na mesto menšieho plošného rozsahu plniaceho funkciu trhového strediska územia. Postupne vznikol kompaktný uzavretý celok s centrálnou umiestneným námestím, okolo ktorého sa formovala krídlová zástavba uzavretá do jednotlivých ucelených blokov.

Pamiatková Zóna Rajec sa nachádza v centrálnej časti sídla a zahŕňa historické jadro mesta s takmer štvorcovým námestím, z uhlov ktorého kolmo vybieha uličná sieť vytvárajúca samostatné bloky zástavby. Námestie SNP s takmer centrálnou umiestnenou radnicou, ako hlavnou hmotovou dominantou, tvorí hlavnú kompozičnú os, na ktorú následne nadväzujú kompozičné osi dopravných komunikácií zo severu a západu. Kostol sv. Ladislava aj keď nie je súčasťou pamiatkovej zóny determinuje diaľkové pohľady na sídlo a vnútorný obraz územia.

Pamiatková zóna Rajec sa zaraďuje k pamiatkovým územiám menšieho plošného rozsahu s nižším počtom národných kultúrnych pamiatok. Hoci historická štruktúra nie je zachovaná v plnom rozsahu, čitateľný historický pôdorys a hmotová skladba územia s radovou krídlovou zástavbou dokumentuje vývoj sídelného útvaru založeného v zmysle plánovanej stredovekej koncepcie zahŕňajúcej všetky atribúty mestského útvaru.

V zmysle Všeobecne záväzného nariadenia č. 2/1991 zo dňa 10.05.1991 je predmetom ochrany v pamiatkovej zóne:

- a) zachovaný historický šachovnicový pôdorys s takmer štvorcovým námestím a jemu prislúchajúca priestorová a hmotová skladba, zachovaný historický mestský interiér
- b) umelecko-historické a architektonické hodnoty kultúrnych pamiatok, objektov navrhovaných na vyhlásenie za kultúrne pamiatky a objektov dotvárajúcich charakter pamiatkovej zóny
- c) zeleň dotvárajúca prostredie pamiatkovej zóny

#### F.1.1. OBRAZ KRAJINY

Mesto Rajec leží v južnom výbežku Žilinskej kotliny, v časti, ktorá je pre svoj geologický vývoj a tvarové zvláštnosti označovaná ako Rajecká kotlina. Na severe ju od Žilinskej pahorkatiny oddeľuje prielom Rajčanky v skupine Skaliak, na západe prechádza do Domanízskej kotliny údolím Čierňanky. Jej horskú obrubu tvoria na západe až severozápade Strážovské a Súľovské vrchy a na východe Lúčanská Malá Fatra.

#### F.1.2. VONKAJŠÍ OBRAZ ÚZEMIA

Mesto Rajec sa nachádza v nadmorskej výške 650 m n.m. Mesto sa rozprestiera v kotline po oboch brehoch riečky Rajčianky. Do jeho katastra zasahujú príľahlé svahy Dubovej (728 m n.m.) a Petrovej (637 m n.m.), časť doliny Čierňanky zhruba po kótu 500 m, západné svahy Strážovských vrchov v úseku Cibul'ková – Sniak, ako i horná polovica povodia Porubského potoka v Lúčanskej Malej Fatre. Najnižším bodom katastrálneho územia Rajca je tok Rajčanky na hranici s kľačianskym katastrom (443 m n.m.), najvyšším bodom je vrchol Hnilickej Kýčery (1217m) na hlavnom hrebeni Lúčanskej Malej Fatry. Celková rozloha územia dosahuje 81 km<sup>2</sup>.

Vonkajší obraz pamiatkovej zóny v Rajci je z hľadiska terénnej konfigurácie vnímateľný len zo západnej strany, ktorý zahŕňa priehľady z Domanižskej kotliny.

- Panoramatický severozápadný pohľad:



*Severozápadný letecký pohľad na mesto Rajec, so siluetou Lučanskej Malej Fatry a jej vrcholmi – Požehy s nadmorskou výškou 559 m n.m., Dubie 549 m n.m., Kopaná 953 m, Sokol 929 m n.m. a katastrom obcí Ďurčiná a Šuja*  
Zdroj: [www.rajec.sk](http://www.rajec.sk)

### F.1.3. VNÚTORNÝ OBRAZ ÚZEMIA

Hlavným kompozičným priestorom, od ktorého sa odvodzujú následné kompozičné osi, je centrálné námestie s meštianskou uzavretou krídlou zástavbou z obidvoch strán, ktorá je lemovaná zo západnej a severnej strany cestnými komunikáciami v smere ZA-PB a ZA-PD a riečnym tokom z východnej strany. Historické jadro je lemované zo severnej, západnej a južnej strany cestou I/64, z východnej strany tokom Rajčianky. Okolie historického jadra so štvorcovým pôdorysom tvorí v rovinatom teréne rôznorodá zástavba, čo do podlažnosti, druhu architektúry, i funkčného využitia.

Západne od pamiatkovej zóny sa nachádza kostol sv. Ladislava, ktorý dominuje nielen celému sídlu ale aj pamiatkového územia najmä zo severovýchodného nárožia.

### Chránené pohľady z interiéru územia :



1. Chránený pohľad na juhovýchodné nárožie námestia



2. Chránený pohľad na juhozápadné nárožie námestia,  
s pohľadom na dominantu mesta – Kostol sv. Ladislava

#### F.1.3.1. Hmotová skladba zástavby

Zástavba pamiatkovej zóny sa formuje od 14. storočia, kedy vzniká urbanistická kompozícia s centrálnym takmer štvorcovým námestím, okolo ktorého sa formuje radová krídlová zástavba meštianskych domov do vzájomne uzavretých blokov a od nároží, ktorého vybiehajú ulice tvorené nízkopodlažnou zástavbou nižších sociálnych vrstiev. Dominantou Námestia SNP je radnica, dvojpodlažná stavba bez podpivničenia zastrešená valbovou strechou. Okolo námestia je situovaná radová zástavba objektov s dvomi nadzemnými podlažiami s čiastočným podpivničením, v prípade historických stavieb s pristavanými dvojpodlažnými dvorovými krídlami. Objekty sú zastrešené sedlovými strechami s hrebeňom rovnobežným s uličnou čiarou. Výnimkou sú trojpodlažný mestský úrad na severnej a trojpodlažný

polyfunkčný objekt na južnej strane námestia, ktoré majú plochú strechu. Po asanácii západného bloku námestia sa vytvorila radová zástavba polyfunkčných objektov s rešpektovaním výškového a hmotového zónovania objektov na námestí. Obytná zástavba v príľahlých uliciach, ktorá sa formovala od 18. storočia je radová jednopodlažná s čiastočným podpivničením, zastrešená sedlovou strechou rovnobežnou s uličnou čiarou a dlhým hospodárskym dvorovým krídlom. Zástavba Kmeťovej ulice s trojpodlažnými bytovými domami z druhej polovice 20. storočia narušila koncepciu nižšieho výškového usporiadania typického pre príľahlé časti okolo námestia s výnimkou dvojpodlažnej školskej budovy so začiatku 20. storočia.

Hmotovú skladbu územia pamiatkovej zóny je možné charakterizovať ako čiastočne narušenú, kompaktné zachovanú len vo východnom, severovýchodnom a juhovýchodnom bloku. Novšia zástavba pamiatkovej zóny v severozápadnej a juhozápadnej časti realizovaná v druhej polovici 20. storočia len čiastočne túto štruktúru rešpektuje. Najviac narušenou časťou je severná časť územia (mestský úrad a za ním situovaný bývalý sklad) a čiastočne narušenou je západná časť s radovou zástavbou polyfunkčných objektov.

#### F.1.3.2. Strešná krajina

Strešná konštrukcia spolu so strešnou krytinou sú neodmysliteľnými prvkami architektúr a majú podstatný vplyv na ich zhodnotenie a celkové vnímanie. Samotný tvar strešnej konštrukcie napovedá o dobe vzniku objektu, strešná krytina zas dokáže podporiť svojou skladbou jeho vizuálnu stránku. Je dôležité, aby strešná krajina sa stala jedným z hlavných bodov pri revitalizácii pamiatkového územia. Jej výsledkom by malo byť zjednotenie strešnej krytiny z hľadiska použitia historicky podložených materiálov a strešných konštrukcií podmienenými historickými a geografickými vplyvmi.

Centrálne námestie bolo tvorené jedno a dvojpodlažnými objektmi zastrešenými sedlovou strechou s hrebeňom rovnobežným s uličnou čiarou. Okolité uličky s jednopodlažnými objektmi rešpektovali sedlový tvar striech s hrebeňom rovnobežným s uličnou čiarou, čím sa vytvárala súvislá radová zástavba s rozdielnou výškou strešného hrebeňa a korunnej rímasy. Len ojedinele sa objavila sedlová strecha so štítom orientovaným do ulice a ukončená podlomenicou. Tento typ strešnej konštrukcie bolo viditeľný v častiach mesta s ľudovou zrubovou zástavbou.

Až do súčasnosti sa rešpektuje strešná konštrukcia so sedlovou strechou a hrebeňom strechy rovnobežným s uličnou čiarou. Výnimkou sú objekty z druhej polovice 20. storočia zastrešené plochou strechou.



*Severozápadná časť námestia,  
prvá tretina 20. storočia  
Zdroj: archív mesta Rajec*

Až do 19. storočia bol výhradnou krytinou v Rajci drevený šindel. Okolité lesy poskytovali dostatočný materiál pre jeho výrobu, ktorej sa venovala podstatná časť Rajčanov. Dokladá to zápis rady mesta z 11.3.1861, kedy rada mesta ustanovila, že „robenie šindla skrz jednotlivých mešťanov v horách mestských sú zakázané...Drevo k robeniu šindla sa vykazuje v hore na Čiernom Blate, pod Dlhú dolinku.“ Veľký požiar v roku 1856 zničil 375 domov spolu s hospodárskymi stavbami. Nová zástavba bola pravdepodobne opätovne pokrytá dostupným dreveným šindľom. Na najstarších fotografiách Rajca zo začiatku 20. storočia sa na strechách objektov objavuje tvrdá keramická dvojdrážková škridla s rovným rezom, plechová krytina a na ľudových stavbách (najmä zrubových ) pretrváva drevený šindel. Po bombardovaní mesta v roku 1945 sa poškodené strechy pokryli eternitom, ktorý až do konca 20. storočia bol viditeľný na strechách viacerých objektoch. V súčasnosti je v pamiatkovej zóne využívaná tvrdá kusová škridla a plechová krytina. Drevený šindel ako najstaršia používaná krytina v Rajci je dnes prezentovaná už len na radnici.

#### F.1.4. FUNKČNÉ VYUŽITIE ÚZEMIA

Mesto Rajec od stredoveku plnilo funkciu trhového strediska horného Považia. Námestie bolo centrum týždenných a výročných trhov pretrvávajúcich až do začiatku 20. storočia. V prípade nepriaznivého počasia bol predajný priestor presunutý pod laubne (podlubia) domov na námestí. V priebehu 18. a 19. storočia boli laubne zamurované a novovytvorené priestory slúžili ako obchodné prevádzky. Prevažná väčšina mešťanov sa venovala remeslám. V 18. storočí bolo v Rajci 10 cechov. Najstarší a najznámejší bol cech obuvníkov. Do povedomia sa dostal pre výrobu a export jemnej kože žltej alebo červenej farby, nazývanej rajčovina alebo uhorská koža. Používala sa hlavne na výstelku a výzdobu sviatočných číziem, tzv. kordovánok.



*Južná strana námestia s obchodmi  
v zamurovaných pôvodných laubniach.  
Zdroj: archív mesta Rajec*

Štatút trhového strediska si mesto zachovala až do 19. storočia, kedy sa po výstavbe bohumínskej železnice stala novým centrom hospodárskeho života Žilina.

V súčasnosti je pamiatková zóna tvorená objektmi s občianskou vybavenosťou (Námestie SNP, Sládkovičova ulica, Bielisko, Ulica M.R. Štefánika) a objektmi určenými na bývanie. Priľahlé ulice okolo Námestia SNP tvorené radovou zástavbou rodinných domov a bytových domov na Kmeťovej ulici plnia obytnú funkciu.

### F.1.5. HISTORICKÝ PÔDORYS

Pôdorys historického sídla, ktoré tvorí jadro pamiatkovej zóny, vyplýval z daných prírodných pomerov a plánovanej urbanistickej stredovekej štruktúry. Rovinatý terén ohraničený obchodnou cestou na západnej strane a severnej strane a potokom Rajčanka na východnej strane umožnil vo vymedzenom priestore vytvoriť uzavretý skoro až šachovnicový pôdorys s pravidelnou skladbou úzkych, dlhých parciel okolo štvorcového pôdorysu námestia.

Takmer šachovnicový pôdorys pamiatkovej zóny je tvorený centrálnym štvorcovým námestím SNP, z nároží ktorého vybiehajú v pravom uhle uličné vetvy vymedzujúce bloky domov okolo námestia. Z východnej strany

je to Nádražná a Hurbanova ulica, zo západnej Ulica Janka Kráľa a Kukučínova, zo severnej Štúrova a Štefánikova ulica a z južnej Bielisko a Sládkovičova ulica.



Zachovanú historickú parceláciu je možné charakterizovať ako radovú, pravidelnú tvorenú úzkymi, dlhými parcelami okolo pôdorysu námestia a prilahlých ulíc. Dvory parcely mali obdĺžnikový tvar užšou stranou orientované k námestiu a uličnej čiare. Domy boli umiestnené v prednej časti parcely po celej jej šírke a prechádzali do užšieho dvorového krídla. Zadné časti niektorých parciel boli ukončené hospodárskou stavbou, prípadne slúžili ako úžitkové záhrady (najmä v prípade „ľudovej“ zástavby).

### F.1.6. OBJEKTOVÁ SKLADBA ÚZEMIA

#### F.1.6.1. Dominanty a akcenty

Silueta Pamiatkovej zóny Rajec je podmienená rovinatým terénom, z čoho vyplýva výšková gradácia hmôt od okraja pamiatkovej zóny s jednopodlažnou zástavbou k dvojpodlažnej zástavbe na námestí. Kompaktná výšková zástavba námestia vytvára ucelenú siluetu s hlavnou hmotovou dominantou zóny- radnicou. Umiestnením radnice, takmer v centrálnej časti námestia, je vnímateľná z každého jeho nárožia a je súčasťou hlavných chránených pohľadov vnútorného obrazu sídla.

Hlavnou výškovou a hmotovou dominantou celého mestského sídla je Kostol sv. Ladislava, vnímateľný z viacerých diaľkových pohľadov a v rámci interiéru pamiatkovej zóny najmä zo severovýchodnej časti námestia.



*Radnica v pohľade na východnú a južnú časť námestia  
a pohľad na kostol so severovýchodného nárožia*



#### F.1.6.2. Systém opevnenia



*Opevnenie okolo kostola a cintorína, zachytené  
na druhom vojenskom mapovaní (1819)*

Na základe dostupných prameňov bol do roku 1827 jediným opevňovacím prvkom mestského sídla vysoký múr obohnaný okolo Kostola Sv. Ladislava a starého cintorína. Podľa rajeckej kroniky plnil v čase nebezpečenstva obrannú funkciu. Kameň z jeho muriva bol použitý v roku 1860 na výstavbu ľanovej fabriky, ktorá neskôr vyhorela.

Na fotografii z roku 1956 je zachytená pôvodná, pravdepodobne baroková brána do prikostolného areálu. Jej súvis s prípadným rozšíreným opevnením nie je verifikovateľný. Samotné archeologické výskumy v tejto časti potvrdili len existenciu objektov, ale nie obranného múru. Na mape z druhého vojenského mapovania je vnímateľná brána aj s ohraničením celého areálu spolu s farou a pravdepodobne hospodárskymi stavbami, prípadne majerom so záhradou.



*Vstup barokovou bránou do  
pôvodného prikostolného areálu  
Zdroj: Archív PÚ SR v Bratislave*



### F.1.6.3. Priestory

Hodnotným a hlavným urbanistickým priestorom pamiatkovej zóny je Námestie SNP, ktoré sa sformovalo v priebehu 14. storočia v súvislosti so založením novej mestskej štruktúry. Priestoru dominuje v centrálnej časti umiestnená radnica. Pôvodne trhový priestor je olemovaný z každej svetovej strany blokom radovej zástavby, čím sa vytvoril uzavretý výškovo a hmotovo kompaktný celok. V druhej polovici 20. storočia, po rekonštrukcii námestia v zmysle návrhu Prof. Rudolfa Pribiša, Ing. arch. Eugena Kramára a Ing. arch. Ruženy Kramárovej bol priestor rozčlenený na oddychovú, komunikačnú a spoločenskú funkciu a tieto funkciu plní dodnes. Pôvodne spevnený povrch celého námestia bol v tomto období preriešený a časť jeho západnej plochy zaberá vzrastlá a mobilná zeleň.

Novovytvoreným priestorom je trhovisko na Ulici Bielisko – parcelné číslo KN 310, ktoré vzniklo na mieste asanovanej výstavby (definovaný ako rezervná plocha R1). Je tvorené mobilnými stánkami bez koncepčného riešenia.



V rámci grafickej časti Výkresu Zásady sú vyznačené hodnotné pohľady v rámci interiéru územia:

1. Chránený pohľad na juhovýchodné nárožie námestia
2. Chránený pohľad na severozápadné nárožie námestia, s pohľadom na dominantu mesta – Kostol sv. Ladislava

### F.1.6.4. Zástavba

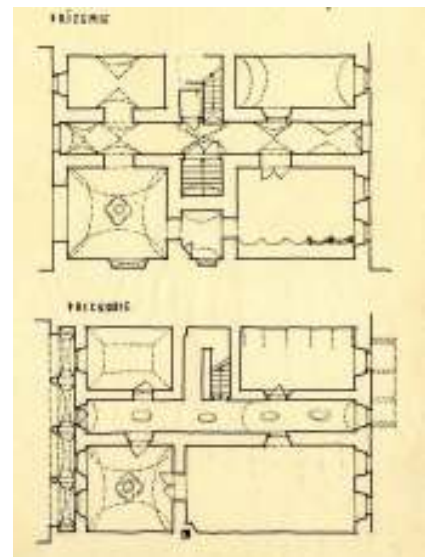
Mesto Rajec patrilo k menším mestečkám v rámci Uhorska, ktoré plnili funkciu trhového strediska na križovatke obchodných ciest. Zástavba, vznikajúca od stredoveku, vyplývala zo sociálneho a majetkového statusu obyvateľstva, z ktorého väčšina sa venovala remeslám a obchodu. Domy reprezentovali postavenie jednotlivých vlastníkov, čo sa odrazilo na pestrej škále rôznych architektonických foriem od honosných meštianskych domov na námestí až po jednoduché zrubové domy v priľahlých uličkách.



Slohovo-historický rozbor objektov pamiatkovej zóny z roku 1992  
 Autor: PhDr. H. Haberlandová

Meštianske domy na námestí sa vyvíjali od 14.-15. storočia. Z tohto obdobia sa zachovali len kamenné pivnice (napríklad v dome č. 3,7,8), ktoré pôvodne mali pravdepodobne trámové stropy a až neskôr boli zaklenuté. Na ich stavbu sa používal miestny vápenec. Predpokladáme, že nadzemná konštrukcia domov bola drevená, čo by vyplývalo aj z dostatku tohto materiálu v danej lokalite. Až v nasledujúcom období – v renesancii sa stavajú nadzemné murované podlažia s arkádovými podlúbiami (napríklad dom č.13). Od 19. storočia boli podlúbia domov pre potrebu obchodných priestorov postupne zamurované a do súčasnosti sú zachované len na radnici. Najstaršie zachované domy boli zväčša dvojtraktové s prejazdom alebo so sieňovou dispozíciou.

V priebehu baroka sú niektoré objekty nadstavané o jedno podlažie (napríklad dom č.10, 11, 15). Prestavby nadväzovali na stredoveké a renesančné dispozície objektov, ktoré boli zaklenuté a obohatené o barokové dekoratívne znaky a prvky. Najzachovalejším objektom z tohto obdobia je dom č. 15, v ktorom v súčasnosti sídli mestské múzeum – blokový, trojtraktový objekt s prejazdom v strednom trakte, prezentovaný barokovou arkádou na druhom nadzemnom podlaží.



Pôdorys domu č. 15



Stĺpik barokovej arkády na dome č.15

Katarína Jančová vo svojej práci o stavebnom vývoji Rajca opísala typ meštiansko-remeselníckeho domu: „Bola to jednoposchodová stavba, zvyčajne s troma okennými osami. V prízemí z ulice bol vchod do remeselníckej dielne, prípadne krámu, zaklenutej križovou klenbou s tzv. hrebienkami (štukové výstupky na hranách klenby v 17. st.). niekedy bola táto miestnosť zvýšená a vchádzalo sa do nej niekoľkými schodíkmi. Z ulice zaklenutým podjazdom sa vchádzalo do zadných miestností a dvora, kde boli hospodárske stavby, ktoré predlžovali predný obytný trakt do dlhej parcely, ako je to pri roľníckych domoch severného Slovenska. z podjazdu, ktorý sa v Rajci nazýva „ pod bránou“, dreveným alebo kamenným schodištom vstupoval mešťan do svojich obytných priestorov. Nad podjazdom a dielňou bola priestranná izba a spálňa, za nimi smerom do dvora kuchyňa. Len zriedka malo i poschodie predĺžený zadný trakt s pavlačou. Obyčajne tam bola povala. Bohatosť a vkus majiteľa reprezentovala fasáda, ktorú si dal mešťan štukatérsky vyzdobiť. Za hospodárskymi dvornými časťami sa rozprestierala záhrada.“

Opisovaný výraz stavby zodpovedá objektom, nachádzajúce sa na Námestí SNP v 19. storočí. Ich úprava súvisí s nielen architektonickými tendenciami danej doby, ale i častými požiarimi v Rajci. Fasády objektov boli klasicisticky upravované pravdepodobne aj so zamurovaním arkádových podlubí niektorých objektov, avšak do súčasnosti nie je ich klasicistický výraz zachovaný. Dekoratívne riešenie parteru bolo prezentované aj prostredníctvom vstupných brán do objektu, realizované rajeckými rezbármi.

Dokladom úpravy fasád konca 19. a začiatku 20. storočia je dom č. 17 a 19 na Námestí SNP.



Vstupná brána zo začiatku 20. storočia



Fasáda objektu č. 17 na Námestí SNP

Objekty mimo námestia tvorili radovú „ľudovú zástavbu remeselníckych“ spočiatku drevených, neskôr tehlových (z nepálenej tehly) a postupne od 18.- 19. storočia murovaných domov s hospodárskymi krídlami. Do dvora objektu sa vchádzalo cez zaklenutý prejazd, z ktorého bol prístupný i objekt. Špecifikom zástavby bolo široké drevené debnenie, nachádzajúce sa pod rímsou (zachované na dome č. 666 na Kostolnej ulici). Predpokladá sa, že za debnením sa nachádzal priestor sýpky. Dom pokračoval do hĺbky dvorovým krídlom s obytnými a hospodárskymi miestnosťami. Výzdoba fasád sa uplatňovala v stvárnení vstupných brán, prípadne jednoduchými šambránami okolo okien.



*Dom č. 666 na Kostolnej ulici  
s podstrešným debnením*



*Zaklenutý prejazd do dvora dnes  
už asanovaného objektu č. 276 na  
Nádražnej ulici*

Medzníkom vo vývoji historickej štruktúry mesta bolo bombardovanie Rajca v roku 1945, ktoré zničilo podstatnú časť objektov. Jeho následkom bolo komplexné riešenie objektovej skladby centra, ktoré pokračovalo v druhej polovici 20. storočia politickými rozhodnutiami zmeniť Rajec na moderné mesto prispôsobené novým požiadavkám danej doby. To sa odrazilo na radikálnej premene mesta, kedy boli asanované bloky historickej architektúry a nahradené objektmi bez historických súvislostí alebo územie zostalo nezastavané. Z tohto dôvodu spolu s nevhodnými úpravami objektov z druhej polovici 20. storočia je v pamiatkovej zóne Rajec historická štruktúra reprezentovaná len v malej miere. Ide skôr o solitérne stavby v radovej zástavbe, ktoré si zachovávajú vysokú mieru autenticity. Príkladom sú objekty na Námestí SNP (dom č. 3), v Nádražnej ulici (dom č. 279), Sládkovičovej (dom č. 694) a Kostolnej ulici (dom č. 662).

#### F.1.6.5. Zatriedenie nehnuteľností v pamiatkovom území

##### **Národné kultúrne pamiatky** (vo výkrese Zásad sú vyznačené červenou farbou)

Národná kultúrna pamiatka je hnutelná alebo nehnuteľná vec pamiatkovej hodnoty, ktorá je z dôvodu ochrany vyhlásená za kultúrnu pamiatku. Ak ide o archeologický nález, kultúrnou pamiatkou môže byť aj neodkrytá hnutelná vec alebo neodkrytá nehnuteľná vec, zistená metódami a technikami archeologického výskumu.

Národné kultúrne pamiatky majú základnú ochranu zadanú v § 27 pamiatkového zákona, v prípade zámeru obnovy alebo reštaurovania musí vlastník postupovať v zmysle § 32 a 33 pamiatkového zákona.

Národné kultúrne pamiatky majú najvyšší stupeň ochrany v zmysle pamiatkového zákona, pre svoje zachované významné architektonicko-historické, umelecko-historické a urbanistické hodnoty. Pri ich ochrane, obnove alebo údržbe je potrebné dôkladne poznať ich stavebný vývoj, rozlišovať mieru zachovania originálu stavebných konštrukcií a detailov, ako aj potenciál a dôsledky ich súčasného alebo plánovaného využitia. Z týchto dôvodov je potrebné komplexný zámer obnovy hodnotiť z hľadiska realizovaných výskumov alebo ho podmieniť spracovaním výskumov v zmysle pamiatkového zákona a vyhlášky Ministerstva kultúry SR č.253/2010 Z. z. V mnohých prípadoch je tiež potrebné vypracovať prípravné dokumentácie ako staticky, dendrochronologický posudok, posudok biotického poškodenia drevených konštrukcií alebo posúdenie a návrh sanácie porúch. Až na základe získaných poznatkov je možné pristúpiť k optimálnemu posúdeniu navrhovaných zámerov, architektonických

a stavebných riešení. Najvhodnejšou metódou pri národnej kultúrnej pamiatke je metóda konzervačná, rešpektujúca a prezentujúca maximum jej pamiatkových hodnôt.

- Súpisné číslo 1, Námestie SNP, parcelné číslo KN 1  
Národná kultúrna pamiatka – Radnica,  
ÚZPF 1366/1



- Súpisné číslo 15, Námestie SNP, parcelné číslo KN 5  
Národná kultúrna pamiatka  
ÚZPF 10762/1



- Námestie SNP , parcelné číslo KN 2  
Národná kultúrna pamiatka – Súsošie na stĺpe  
č. ÚZPF 11490/1-4  
Objektová skladba pamiatky:  
Stĺp s architektúrou - 11490/1  
Súsošie sv. Trojice - 11490/2  
Socha sv. Floriána - 11490/3  
Oplotenie -11490/4



- Námestie SNP , parcelné číslo KN 2  
Národná kultúrna pamiatka - Pamätník  
ÚZPF 3297/1



Ostatné objekty, nachádzajúce sa v Pamiatkovej zóne Rajec, sú zatriedené do skupín nehnuteľností s pamiatkovou hodnotou, rešpektujúce pamiatkové hodnoty územia a nerešpektujúce pamiatkové hodnoty územia. Pre prehľadnosť a veľkosť zóny ich uvádzame vzostupne podľa súpisného čísla.

**Nehnutel'nosti s pamiatkovou hodnotou** (vo výkrese Zásad sú vyznačené hnedou farbou)

Nehnutel'nosti, ktoré vhodne dopĺňajú prostredie pamiatkovej zóny a sú súčasťou historickej skladby územia. V grafickej časti výkresu Zásady ochrany pamiatkového územia sú vyznačené hnedou farbou. Tieto nehnuteľnosti nie sú zapísané do Ústredného zoznamu pamiatkového fondu, ale sú integrálnou súčasťou historickej zástavby reflektujúcou stáročný urbanistický a architektonický vývoj územia.

**Nehnutel'nosti rešpektujúce pamiatkové hodnoty územia** (vo výkrese Zásad sú vyznačené fialovou farbou)

Nehnutel'nosti, ktoré rešpektujú historický pôdorys územia, uličnú čiaru, osadenie v rámci parcely, objektovú skladbu, výškové a priestorové usporiadanie. Do tejto kategórie sú zahrnuté aj objekty, ktoré svojim architektonickým výrazom a mierkou nekorešponujú s historickou zástavbou, ale svojim situovaním neohrozujú pamiatkové hodnoty územia. V grafickej časti vo výkrese Zásady ochrany pamiatkového územia sú vyznačené fialovou farbou.

**Nehnutel'nosti nerešpektujúce pamiatkové hodnoty územia** (vo výkrese Zásad sú vyznačené žltou farbou)

Nehnutel'nosti, ktoré nespĺňajú charakteristiku pamiatkových hodnôt územia podľa § 29 pamiatkového územia sú v grafickej časti vo výkrese Zásady ochrany pamiatkového územia vyznačené žltou farbou. Sú to objekty, ktoré svojim hmotovo - objemovým riešením, výškovým usporiadaním a architektonickým stvárnením nezohľadňujú historický pôdorys, parceláciu, výškové a priestorové usporiadanie, objektovú skladbu a charakteristické pohľady vo vnútornom obraze pamiatkovej zóny. Ich súčasťou sú objekty, ktoré vznikli v čase, kedy stavebná činnosť nepodliehala regulatívom zohľadňujúcim pamiatkové hodnoty územia a objekty, ktorých obdobné architektonické riešenie nie je vhodné aplikovať pri ďalšej stavebnej činnosti.

Každú úpravu tejto nehnuteľnosti je potrebné posudzovať individuálne v kontexte okolitej časti, konkrétneho rušivého parametra nehnuteľnosti, rozsahu zámeru úpravy a pod.

### Zoznam objektov v Pamiatkovej zóne Rajec:

- Súpisné číslo 2, Námestie SNP, parcelné číslo KN 84/5  
Nehnutelnosť nerešpektujúca pamiatkové hodnoty územia



- Súpisné číslo 3, Námestie SNP, parcelné číslo KN 139/1,2

Nehnutelnosť s pamiatkovou hodnotou  
Neskorostredoveký meštiansky dom bol v druhej polovici 18. storočia barokovo prestavaný. V dvorovom krídle je na druhom nadzemnom podlaží zachovaná pavlač. Eklectická stropná výmalba z konca 19. storočia sa nachádza v hlavnej obytnej miestnosti na druhom nadzemnom podlaží.



Pamiatkové hodnoty: U- urbanistická hodnota vo forme osadenia na uličnej čiare, H- hmota objektu, S- tvar a forma zastrešenia spolu s výškou jej osadenia na korunnej rímse, F- fasáda so štukovou výzdobou

- Súpisné číslo 4, Námestie SNP, parcelné číslo KN 140/1

Nehnutelnosť rešpektujúca pamiatkové hodnoty územia

Novostavba objektu na mieste dvoch dvojpodlažných objektov so spoločnou strechou.



- Súpisné číslo 6, Námestie SNP, parcelné číslo KN 140/3

Nehnutelnosť rešpektujúca pamiatkové hodnoty územia

Pôvodne prízemný objekt s vysokou strechou bol nadstavaný pravdepodobne v druhej polovici 20. storočia.



- Súpisné číslo 7, Námestie SNP, parcelné číslo KN 145

Nehnutelnosť s pamiatkovou hodnotou  
Neskorostredoveký meštiansky dom  
s barokovou prestavbou. Prefasádovanie  
priečelia okolo polovice 19. storočia,  
súčasná výzdoba fasád s prvkami  
maďarskej secesie.

Pamiatkové hodnoty: U- urbanistická  
hodnota vo forme osadenia na uličnej čiare,  
H- hmota objektu, S- tvar a forma zastrešenia spolu s výškou jej osadenia na korunnej  
rímse, F- fasáda so štukovou výzdobou



- Súpisné číslo 8, Námestie SNP, parcelné číslo KN 146

Nehnutelnosť s pamiatkovou hodnotou  
Neskorostredoveký meštiansky dom  
s barokovou prestavbou, so zachovaným  
dvorovým hospodárskym krídlom.

Pamiatkové hodnoty: U- urbanistická  
hodnota vo forme osadenia na uličnej čiare,  
H- hmota objektu, S- tvar a forma  
zastrešenia spolu s výškou jej osadenia na  
korunnej rímse



- Súpisné číslo 9, Námestie SNP, parcelné číslo KN 147

Nehnutelnosť rešpektujúca pamiatkové  
hodnoty územia

Pôvodne jednopodlažný objekt, nadstavaný  
v druhej polovici 20. storočia.



- Súpisné číslo 10, Námestie SNP, parcelné číslo KN 150

Nehnutelnosť s pamiatkovou hodnotou  
Neskorostredoveký meštiansky dom  
s rozsiahlou prestavbou okolo polovice 18.  
storočia. Priečelie v prvej polovici 19.  
storočia prefasádované do klasicistického  
výrazu (zachované pilastre s hlavicami)  
a na začiatku 20. storočia upravované  
v duchu maďarskej secesie.

Pamiatkové hodnoty: U- urbanistická  
hodnota vo forme osadenia na uličnej čiare,





H- hmota objektu, S- tvar a forma zastrešenia spolu s výškou jej osadenia na korunnej rímse, F- fasáda so štukovou výzdobou

- Súpisné číslo 11, Námestie SNP, parcelné číslo KN 151/1  
Nehnutelnosť s pamiatkovou hodnotou  
Neskorostredoveký meštiansky dom s rozsiahlou prestavbou na konci 18. storočia, so zachovanou stredovekou pivnicou a studňou.  
Pamiatkové hodnoty: U- urbanistická hodnota vo forme osadenia na uličnej čiare, H- hmota objektu, S- tvar a forma zastrešenia spolu s výškou jej osadenia na korunnej rímse



- Súpisné číslo 12, Námestie SNP, parcelné číslo KN 152/1  
Nehnutelnosť s pamiatkovou hodnotou  
Renesančno-barokový meštiansky dom, zachovaný typ barokového mestského hospodárstva.  
Pamiatkové hodnoty: U- urbanistická hodnota vo forme osadenia na uličnej čiare, H- hmota objektu, S- tvar a forma zastrešenia spolu s výškou jej osadenia na korunnej rímse, F- fasáda so štukovou výzdobou



- Súpisné číslo 13, Námestie SNP, parcelné číslo KN 3  
Nehnutelnosť s pamiatkovou hodnotou  
Neskorostredoveký objekt s výraznou renesančnou prestavbou, ktorý vynikol spojením dvoch parciel. Objekt až do prvej tretiny 20. storočia s podlubiarmi, ktoré boli následne zamurované. Súčasný výraz je výsledkom prestavby zo 60. rokov 20. storočia.



Pamiatkové hodnoty: U- urbanistická hodnota vo forme osadenia na uličnej čiare, H- hmota objektu, S- tvar a forma zastrešenia spolu s výškou jej osadenia na korunnej rímse, F- fasáda so štukovou výzdobou

- Súpisné číslo 14, Námestie SNP, parcelné číslo KN 5

Nehnutelnosť s pamiatkovou hodnotou  
Stredoveký objekt s barokovou prestavbou z druhej polovice 18. storočia, prestavba v 30. rokoch 20. storočia s redukciou výzdoby pôvodne barokovej fasády.

Pamiatkové hodnoty: U- urbanistická hodnota vo forme osadenia na uličnej čiare, H- hmota objektu, S- tvar a forma zastrešenia spolu s výškou jej osadenia na korunnej rímse



- Súpisné číslo 16, Námestie SNP, parcelné číslo KN 9

Nehnutelnosť rešpektujúca pamiatkové hodnoty územia s výnimkou stvárnenia fasády druhého nadzemného podlažia.



- Súpisné číslo 17, Námestie SNP, parcelné číslo KN 10

Nehnutelnosť s pamiatkovou hodnotou  
Pôvodne stredoveký meštiansky dom, na konci 19. storočia radikálne prestavaný. V prvej tretine 20. storočia obnovený a prefasádovaný v duchu maďarskej secesie.

Pamiatkové hodnoty: U- urbanistická hodnota vo forme osadenia na uličnej čiare, H- hmota objektu, S- tvar a forma zastrešenia spolu s výškou jej osadenia na korunnej rímse, F- fasáda so štukovou výzdobou



- Súpisné číslo 18, Námestie SNP, parcelné číslo KN 12/2

Nehnutelnosť nerešpektujúca pamiatkové hodnoty územia



- Súpisné číslo 19, Námestie SNP, parcelné číslo KN 16/1

Nehnutelnosť s pamiatkovou hodnotou  
Novostavba z konca 19. storočia na mieste staršieho objektu. Pôvodne nájomný pavlačový dom reprezentujúci eklektickú architektúru.

Pamiatkové hodnoty: U- urbanistická hodnota vo forme osadenia na uličnej čiare, H- hmota objektu, S- tvar a forma zastrešenia spolu s výškou jej osadenia na



korunnej rímse, F- fasáda so štukovou

- Súpisné číslo 20, Námestie SNP, parcelné číslo KN 25/3

Nehnutelnosť rešpektujúca pamiatkové hodnoty územia okrem členenia fasád



- Súpisné číslo 21, Námestie SNP, parcelné číslo KN 29/3

Nehnutelnosť rešpektujúca pamiatkové hodnoty územia okrem členenia fasád



- Súpisné číslo 22, Námestie SNP, parcelné číslo KN 33/3

Nehnutelnosť rešpektujúca pamiatkové hodnoty územia okrem členenia fasád



- Súpisné číslo 23, Námestie SNP, parcelné číslo KN 37/5  
Nehnutel'nosť rešpektujúca pamiatkové hodnoty územia okrem členenia fasád



- Súpisné číslo 24, Námestie SNP, parcelné číslo KN 37/3  
Nehnutel'nosť rešpektujúca pamiatkové hodnoty územia okrem členenia fasád



- Súpisné číslo 25, Námestie SNP, parcelné číslo KN 37/4  
Nehnutel'nosť rešpektujúca pamiatkové hodnoty územia okrem členenia fasád



- Súpisné číslo 26, Námestie SNP, parcelné číslo KN 80  
Nehnutel'nosť s pamiatkovou hodnotou  
Renesančný meštiansky dom,  
pravdepodobne so starším jadrom.  
V druhej polovici 18. storočia baroková prestavba.

Pamiatkové hodnoty: U- urbanistická hodnota vo forme osadenia na uličnej čiare, H- hmota objektu, S- tvar a forma zastrešenia spolu s výškou jej osadenia na korunnej rímse, F- fasáda so štukovou výzdobou



- Súpisné číslo 27, Námestie SNP, parcelné číslo KN 81  
Nehnutelnosť nerešpektujúca pamiatkové hodnoty územia  
Renesančno-barokový meštiansky dom s úpravou z druhej polovice 20. storočia a rušivou nadstavbou (bez povolenia pamiatkového úradu) na začiatku 21. storočia.



- Súpisné číslo 28, Námestie SNP, parcelné číslo KN 82  
Nehnutelnosť rešpektujúca pamiatkové hodnoty územia



- Súpisné číslo 151, Zakamenica, parcelné číslo KN 85  
Nehnutelnosť nerešpektujúca pamiatkové hodnoty územia



- Súpisné číslo 256, 257 Komenského ulica, parcelné číslo KN 117, 118  
Nehnutelnosť rešpektujúca pamiatkové hodnoty územia



- Súpisné číslo 272, Nádražná ulica,  
parcelné číslo KN 135  
Nehnutel'nosť rešpektujúca pamiatkové  
hodnoty územia s výnimkou tvaru a  
veľkosti okenných otvorov



- Súpisné číslo 273, Nádražná ulica,  
parcelné číslo KN 134  
Nehnutel'nosť s pamiatkovou hodnotou  
Pamiatkové hodnoty: U- urbanistická  
hodnota vo forme osadenia na uličnej  
čiare, H- hmota objektu, S- tvar a forma  
zastrešenia spolu s výškou jej osadenia na  
korunnej rímse, Ur.-umelecko-remeselné  
prvky (okenná výplň, vstupná drevená  
brána)



- Súpisné číslo 274, Nádražná ulica,  
parcelné číslo KN 130  
Nehnutel'nosť rešpektujúca pamiatkové  
hodnoty územia



- Súpisné číslo 275, Nádražná ulica,  
parcelné číslo KN 129  
Nehnutel'nosť rešpektujúca pamiatkové  
hodnoty územia



- Súpisné číslo 276, Nádražná ulica,  
parcelné číslo KN 126  
Nehnutelnosť rešpektujúca pamiatkové  
hodnoty územia



- Súpisné číslo 277, Nádražná ulica,  
parcelné číslo KN 125/1  
Nehnutelnosť rešpektujúca pamiatkové  
hodnoty územia s výnimkou riešenia  
parteru



- Súpisné číslo 278, Nádražná ulica,  
parcelné číslo KN 122  
Nehnutelnosť rešpektujúca pamiatkové  
hodnoty územia



- Súpisné číslo 279, Nádražná ulica,  
parcelné číslo KN 121  
Nehnutelnosť s pamiatkovou hodnotou  
Objekt charakterizuje historickú zástavbu  
a výraz z druhej polovice 19. storočia.  
Pamiatkové hodnoty: U- urbanistická  
hodnota vo forme osadenia na uličnej  
čiare, H- hmota objektu, S- tvar a forma  
zastrešenia spolu s výškou jej osadenia na  
korunnej rímse, F- fasáda so štukovou  
výzdobou, Ur.-umelecko-remeselné prvky (drevené okná, vstupná drevená brána)



- Súpisné číslo 280, Nádražná ulica,  
parcelné číslo KN 120  
Nehnutelnosť nerešpektujúca pamiatkové  
hodnoty územia pamiatkovou hodnotou



- Súpisné číslo 552, Hurbanova ulica,  
parcelné číslo KN 294/1  
Nehnutelnosť rešpektujúca pamiatkové  
hodnoty územia



- Súpisné číslo 604, Šafárikova ulica,  
parcelné číslo KN 143  
Nehnutelnosť rešpektujúca pamiatkové  
hodnoty územia



- Súpisné číslo 617, parcelné číslo KN 76,  
77, 78, Štefánikova ulica  
Nehnutelnosť rešpektujúca pamiatkové  
hodnoty územia





- Súpisné číslo 618, parcelné číslo KN 79, Štefánikova ulica  
Nehnutelnosť rešpektujúca pamiatkovú hodnotu územia s výnimkou použitia pásového vikiera



- Súpisné číslo 619, Ulica Janka Kráľa, parcelné číslo KN 46/2  
Nehnutelnosť rešpektujúca pamiatkovú hodnotu územia  
Pôvodne barokový náročný objekt s hospodárskym zázemím, modernizovaný pri rozsiahlej prestavbe v prvej polovici 20. storočia s dostavbou dvojpodlažnej manzardovej časti.



- Súpisné číslo 620, Štefánikova ulica, parcelné číslo KN 53/2  
Nehnutelnosť nerešpektujúca pamiatkovú hodnotu územia (narušuje hmotovú a objektovú skladbu v danej časti územia)



- Súpisné číslo 621, Štefánikova ulica, parcelné číslo KN 54/1  
Nehnutelnosť rešpektujúca pamiatkovú hodnotu územia



- Súpisné číslo 622, Štefánikova ulica  
parcelné číslo KN 57/2  
Nehnutel'nosť nerešpektujúca pamiatkové hodnoty územia (narušuje hmotovú a objektovú skladbu v danej časti územia)



- Súpisné číslo 633, Kostolná ulica, parcelné číslo KN 58  
Nehnutel'nosť rešpektujúca pamiatkové hodnoty územia



- Súpisné číslo 632, 634 Kostolná ulica, parcelné číslo KN 55/1, 55/2  
Nehnutel'nosť rešpektujúca pamiatkové hodnoty územia



- Súpisné číslo 635, Kostolná ulica, parcelné číslo KN 53/1  
Nehnutel'nosť rešpektujúca pamiatkové hodnoty územia



- Súpisné číslo 636, Kostolná ulica, parcelné číslo KN 52  
Nehnutel'nosť rešpektujúca pamiatkové hodnoty územia



- Súpisné číslo 637, Kostolná ulica, parcelné číslo KN 48  
Nehnutel'nosť rešpektujúca pamiatkové hodnoty územia



- Súpisné číslo 638, Kostolná ulica, parcelné číslo KN 47  
Nehnutel'nosť s pamiatkovou hodnotou, charakterizuje historickú zástavbu a výraz z druhej polovice 19. storočia a začiatku 20. storočia.

Pamiatkové hodnoty: U- urbanistická hodnota vo forme osadenia na uličnej čiare, H- hmota objektu, S- tvar a forma zastrešenia spolu s výškou jej osadenia na korunnej rímse, F- fasáda so štukovou výzdobou, Ur.-umelecko-remeselné prvky (drevené okná)



- Súpisné číslo 639, Kostolná ulica, parcelné číslo KN 44/1, 44/2  
Nehnutel'nosť rešpektujúca pamiatkové hodnoty územia



- Súpisné číslo 640, Kostolná ulica, parcelné číslo KN 41  
Nehnutelnosť rešpektujúca pamiatkové hodnoty územia



- Súpisné číslo 641, Kostolná ulica, parcelné číslo KN 40  
Nehnutelnosť rešpektujúca pamiatkové hodnoty územia



- Súpisné číslo 642, Kostolná ulica, parcelné číslo KN 35/1  
Nehnutelnosť nerešpektujúca pamiatkové hodnoty územia (narušuje hmotovú a objektovú skladbu v danej časti územia)



- Súpisné číslo 643, Kostolná ulica, parcelné číslo KN 34/1  
Nehnutelnosť rešpektujúca pamiatkové hodnoty územia



- Súpisné číslo 646, Kostolná ulica, parcelné číslo KN 23/2

Nehnutelnosť s pamiatkovou hodnotou  
Škola zo začiatku 20. storočia  
s eklektickou fasádou, stredný trakt bol po  
vyhorení opätovne postavený v pôvodnej  
hmote, už bez výzdobných prvkov

Pamiatkové hodnoty: U- urbanistická  
hodnota vo forme osadenia na uličnej  
čiare, H- hmota objektu, S- tvar a forma  
zastrešenia spolu s výškou jej osadenia na korunnej rímse, F- fasáda so štukovou  
výzdobou, Ur.-umelecko-remeselné prvky (drevené okná)



- Súpisné číslo 647, Kmeťova ulica, parcelné číslo KN 20

Nehnutelnosť nerešpektujúca pamiatkové  
hodnoty územia (narušuje hmotovú  
a objektovú skladbu v danej časti územia)



- Súpisné číslo 648, Kmeťova ulica, parcelné číslo KN 17/1

Nehnutelnosť rešpektujúca pamiatkové  
hodnoty územia



- Súpisné číslo 649, Kmeťova ulica, parcelné číslo KN 14

Nehnutelnosť rešpektujúca pamiatkové  
hodnoty územia



- Súpisné číslo 650, Kmeťova ulica, parcelné číslo KN 13  
Nehnutelnosť rešpektujúca pamiatkové hodnoty územia



- Súpisné číslo 651, Kmeťova ulica, parcelné číslo KN 8  
Nehnutelnosť rešpektujúca pamiatkové hodnoty územia



- Súpisné číslo 652, Kmeťova ulica, parcelné číslo KN 299  
Nehnutelnosť rešpektujúca pamiatkové hodnoty územia



- Súpisné číslo 653, Kmeťova ulica, parcelné číslo KN 303  
Nehnutelnosť rešpektujúca pamiatkové hodnoty územia



- Súpisné číslo 654, Kmeťova ulica, parcelné číslo KN 305  
Nehnutelnosť rešpektujúca pamiatkové hodnoty územia



- Súpisné číslo 655, Kmeťova ulica, parcelné číslo KN 309  
Nehnutelnosť rešpektujúca pamiatkové hodnoty územia



- Súpisné číslo 656, Ulica Bielisko, parcelné číslo KN 16/2, 17/2  
Nehnutelnosť rešpektujúca pamiatkové hodnoty územia



- Súpisné číslo 657, Kostolná ulica, parcelné číslo KN 312  
Nehnutelnosť nerešpektujúca pamiatkové hodnoty územia (narušuje hmotovú a objektovú skladbu v danej časti územia)



- Súpisné číslo 658, Kostolná ulica, parcelné číslo KN 315, 316, 317  
Nehnutelnosť rešpektujúca pamiatkové hodnoty územia s výnimkou použitého presvetlenia podkrovia



- Súpisné číslo 660, Kostolná ulica, parcelné číslo KN 318  
Nehnutelnosť rešpektujúca pamiatkové hodnoty územia



- Súpisné číslo 661, Kostolná ulica, parcelné číslo KN 320  
Nehnutelnosť rešpektujúca pamiatkové hodnoty územia



- Súpisné číslo 662, Kostolná ulica, parcelné číslo KN 326  
Nehnutelnosť s pamiatkovou hodnotou  
Objekt charakterizuje historickú zástavbu a výraz z druhej polovice 19. storočia.  
Pamiatkové hodnoty: U- urbanistická hodnota vo forme osadenia na uličnej čiare, H- hmota objektu, S- tvar a forma zastrešenia spolu s výškou jej osadenia na korunnej rímse, F- fasáda so štukovou výzdobou, Ur.-umelecko-remeselné prvky (drevené okná, drevená brána)





- Súpisné číslo 663, Kostolná ulica, parcelné číslo KN 332

Nehnutelnosť s pamiatkovou hodnotou  
Objekt charakterizuje historickú zástavbu a výraz z druhej polovice 19. storočia.

Pamiatkové hodnoty: U- urbanistická hodnota vo forme osadenia na uličnej čiare, H- hmota objektu, S- tvar a forma zastrešenia spolu s výškou jej osadenia na korunnej rímse, F- fasáda so štukovou výzdobou, Ur.-umelecko-remeselné prvky (drevené okná, drevená brána)



- Súpisné číslo 664, Kostolná ulica, parcelné číslo KN 333

Nehnutelnosť rešpektujúca pamiatkové hodnoty územia s výnimkou nadstavby



- Súpisné číslo 665, Kostolná ulica, parcelné číslo KN 334

Nehnutelnosť rešpektujúca pamiatkové hodnoty územia



- Súpisné číslo 666, Kostolná ulica, parcelné číslo KN 335

Nehnutelnosť s pamiatkovou hodnotou  
Objekt charakterizuje historickú zástavbu a výraz zo začiatku 20. storočia.

Pamiatkové hodnoty: U- urbanistická hodnota vo forme osadenia na uličnej čiare, H- hmota objektu, S- tvar a forma zastrešenia spolu s výškou jej osadenia na korunnej rímse, F- fasáda so štukovou výzdobou, Ur.-umelecko-remeselné prvky (drevené okná, drevená brána)



- Súpisné číslo 667, Kostolná ulica, parcelné číslo KN 334

Nehnutelnosť s pamiatkovou hodnotou  
Objekt charakterizuje historickú zástavbu a výraz zo začiatku 20. storočia.

Pamiatkové hodnoty: U- urbanistická hodnota vo forme osadenia na uličnej čiare, H- hmota objektu, S- tvar a forma zastrešenia spolu s výškou jej osadenia na korunnej rímse, F- fasáda so štukovou výzdobou, Ur.-umelecko-remeselné prvky (drevené okná, drevená brána)



- Súpisné číslo 668, Kostolná ulica, parcelné číslo KN 340

Nehnutelnosť rešpektujúca pamiatkové hodnoty územia



- Súpisné číslo 671, Kollárova ulica, parcelné číslo KN 342

Nehnutelnosť rešpektujúca pamiatkové hodnoty územia



- Súpisné číslo 672, Kollárova ulica, parcelné číslo KN 343

Nehnutelnosť rešpektujúca pamiatkové hodnoty územia



- Súpisné číslo 675, Sládkovičova ulica,  
parcelné číslo KN 339  
Nehnutelnosť rešpektujúca pamiatkové  
hodnoty územia



- Súpisné číslo 677, Sládkovičova ulica,  
parcelné číslo KN 337/4  
Nehnutelnosť rešpektujúca pamiatkové  
hodnoty územia s výnimkou použitého  
presvetlenia podkrovia



- Súpisné číslo 678, Sládkovičova ulica,  
parcelné číslo KN 336/2  
Nehnutelnosť rešpektujúca pamiatkové  
hodnoty územia s výnimkou použitého  
presvetlenia podkrovia



- Súpisné číslo 679, Sládkovičova ulica,  
parcelné číslo KN 325  
Nehnutelnosť rešpektujúca pamiatkové  
hodnoty územia s výnimkou použitého  
presvetlenia podkrovia



- Súpisné číslo 680, Sládkovičova ulica,  
parcelné číslo KN 324  
Nehnutelnosť rešpektujúca pamiatkové  
hodnoty územia



- Súpisné číslo 681, Sládkovičova ulica,  
parcelné číslo KN 301/1  
Nehnutelnosť rešpektujúca pamiatkové  
hodnoty územia



- Súpisné číslo 682, Sládkovičova ulica,  
parcelné číslo KN 300/2  
Nehnutelnosť nerešpektujúca pamiatkové  
hodnoty územia (narušuje hmotovú  
a objektovú skladbu v danej časti územia)



- Súpisné číslo 683, Sládkovičova ulica,  
parcelné číslo KN 298  
Nehnutelnosť nerešpektujúca pamiatkové  
hodnoty územia (narušuje hmotovú  
a objektovú skladbu v danej časti územia)



- Súpisné číslo 684, Sládkovičova ulica, parcelné číslo KN 7  
Nehnutel'nosť rešpektujúca pamiatkové hodnoty územia



- Súpisné číslo 685, Sládkovičova ulica, parcelné číslo KN 154/2  
Nehnutel'nosť s pamiatkovou hodnotou  
Novostavba realizovaná na dvoch stredovekých parcelách začiatkom 20.rokov 20. storočia  
Pamiatkové hodnoty: U- urbanistická hodnota vo forme osadenia na uličnej čiare, H- hmota objektu, S- tvar a forma zastrešenia spolu s výškou jej osadenia na korunnej rímse



- Súpisné číslo 686, Sládkovičova ulica, parcelné číslo KN 155/3,4  
Nehnutel'nosť rešpektujúca pamiatkové hodnoty územia s výnimkou riešenia parteru



- Súpisné číslo 687, Sládkovičova ulica, parcelné číslo KN 156  
Nehnutel'nosť rešpektujúca pamiatkové hodnoty územia



- Súpisné číslo 688, Sládkovičova ulica, parcelné číslo KN 157  
Nehnutelnosť rešpektujúca pamiatkové hodnoty územia



- Súpisné číslo 689, Sládkovičova ulica, parcelné číslo KN 295  
Nehnutelnosť rešpektujúca pamiatkové hodnoty územia



- Súpisné číslo 690, Sládkovičova ulica, parcelné číslo KN 292  
Nehnutelnosť nerešpektujúca pamiatkové hodnoty územia – nevhodná nadstavba



- Súpisné číslo 691, Sládkovičova ulica, parcelné číslo KN 291/1  
Nehnutelnosť rešpektujúca pamiatkové hodnoty územia s výnimkou presvetlenia podkrovia



- Súpisné číslo 692, Sládkovičova ulica, parcelné číslo KN 288  
Nehnutelnosť rešpektujúca pamiatkové hodnoty územia



- Súpisné číslo 693, Sládkovičova ulica, parcelné číslo KN 287  
Nehnutelnosť rešpektujúca pamiatkové hodnoty územia



- Súpisné číslo 694, Sládkovičova ulica, parcelné číslo KN 286  
Nehnutelnosť s pamiatkovou hodnotou  
Objekt charakterizuje historickú zástavbu a výraz z druhej polovice 19. storočia.  
Pamiatkové hodnoty: U- urbanistická hodnota vo forme osadenia na uličnej čiare, H- hmota objektu, S- tvar a forma zastrešenia spolu s výškou jej osadenia na korunnej rímse, F- fasáda so štukovou výzdobou, Ur.-umelecko-remeselné prvky (drevené okná, drevená brána)



- Súpisné číslo 695, Sládkovičova ulica, parcelné číslo KN 285  
Nehnutelnosť s pamiatkovou hodnotou  
Objekt charakterizuje historickú zástavbu a výraz z druhej polovice 19. storočia.  
Pamiatkové hodnoty: U- urbanistická hodnota vo forme osadenia na uličnej čiare, H- hmota objektu, S- tvar a forma zastrešenia spolu s výškou jej osadenia na korunnej rímse, F- fasáda so štukovou výzdobou, Ur.-umelecko-remeselné prvky (drevené okná, drevená brána)



- Súpisné číslo 696, Sládkovičova ulica, parcelné číslo KN 283/1  
Nehnutelnosť rešpektujúca pamiatkové hodnoty územia s výnimkou nadstavby a jej presvetlenia



- Súpisné číslo 697, Sládkovičova ulica, parcelné číslo KN 291/1  
Nehnutelnosť rešpektujúca pamiatkové hodnoty územia



- Súpisné číslo 698, Sládkovičova ulica, parcelné číslo KN 281  
Nehnutelnosť rešpektujúca pamiatkové hodnoty územia



- Súpisné číslo 699, Sládkovičova ulica, parcelné číslo KN 280  
Nehnutelnosť rešpektujúca pamiatkové hodnoty územia





- Kostolná ulica, parcelné číslo KN 32/1  
Nehnutel'nosť nerešpektujúca pamiatkové hodnoty územia (narušuje hmotovú a objektovú skladbu v danej časti územia)



- Sládkovičova ulica, parcelné číslo KN 345  
Nehnutel'nosť nerešpektujúca pamiatkové hodnoty územia - narušuje výškovú skladbu v danej časti územia



- parcelné číslo KN 281  
Hospodárska stavba prislúchajúca k domu č. 698  
Nehnutel'nosť rešpektujúca pamiatkové hodnoty územia



- parcelné číslo KN 282  
Hospodárska stavba prislúchajúca k domu č. 697  
Nehnutel'nosť rešpektujúca pamiatkové hodnoty územia



- parcelné číslo KN 283/2  
Hospodárska stavba prislúchajúca k domu  
č. 696  
Nehnutelnosť rešpektujúca pamiatkové  
hodnoty územia



- parcelné číslo KN 285  
Hospodárska stavba prislúchajúca k domu  
č. 695  
Nehnutelnosť rešpektujúca pamiatkové  
hodnoty územia



- parcelné číslo KN 286  
Hospodárska stavba prislúchajúca k domu  
č. 694  
Nehnutelnosť rešpektujúca pamiatkové  
hodnoty územia



- parcelné číslo KN 287  
Hospodárska stavba prislúchajúca k domu  
č. 693  
Nehnutelnosť rešpektujúca pamiatkové  
hodnoty územia



- parcelné číslo KN 290  
Hospodárska stavba prislúchajúca k domu  
č. 691  
Nehnutelnosť rešpektujúca pamiatkové  
hodnoty územia



- parcelné číslo KN 145  
Hospodárska stavba prislúchajúca k domu  
č. 7  
Nehnutelnosť rešpektujúca pamiatkové  
hodnoty územia



## F.1.7. ARCHEOLOGICKÉ NÁLEZISKÁ

### 1. Archeologické výskumy v mestskom pamiatkovom území a na kultúrnych pamiatkach

Najstaršia písomná zmienka - historický údaj o Rajci pochádza z 12. storočia. Kráľ Béla III. vydal v roku 1193 pre svojho verného iobagiona Vrazla listinu, v ktorej sa Rajec prvýkrát spomína pri vytyčovaní hraníc majetku darovaného kráľom ako possessio Raich. Prvá písomná zmienka o Rajci ako meste pochádza z roku 1397. Farský rímskokatolícky kostol zasvätený sv. Ladislavovi je jednou z najstarších a najvýznamnejších stavebných pamiatok Rajca. V archívoch je prvá zmienka o kostole z roku 1368. Stred mesta tvorí historické štvoruholníkové námestie, do stredov ktorého ústia vždy dve ulice zvierajúce pravý uhol. Toto dominantné, pravidelné námestie so sieťou ulíc vybiehajúcich z jednotlivých nároží vznikalo v 14. a 15. storočí. V 16. storočí vznikla i hlavná stavba námestia – radnica.

V rámci mestského pamiatkového územia Rajec bolo v minulosti realizovaných len minimum archeologických výskumov. Počas terénnych úprav, ktoré prebiehali na námestí v roku 1975 identifikoval Ondrej Šedo kultúrnu vrstvu niekoľkých zhlukov dočervena prepálenej hliny a vápencového štrku. Na povrchu jedného z nich identifikoval atypické stredoveké črepy a taktiež jeden črep z nádoby vytočenej na kruhu zdobený radom štvorčekov vyhotovených ozubeným kolieskom, ktorý dotoval do 15.-16. storočia. Na vnútornej strane je črep pokrytý glazúrou (Šedo 1975, 203).

V roku 2010 bola opäť realizovaná rekonštrukcia námestia s okolitými ulicami. V rámci nej prebiehal i archeologický výskum, ktorý realizovala spoločnosť Via Magna. Podarilo sa im zachytiť zvyšky historickej dlažby na námestí, ktorá pravdepodobne pôvodne pokrývala celú plochu námestia, pričom na základe dobového fotografického materiálu je zrejmé, že ešte v 50, 60-tych rokoch 20. stor. bola funkčná (Zachar, J./ Horňák, M. 2010).

V južnej časti námestia, za líniou uličnej čiary, stojí jednoposchodová renesančná budova, dnes plniaca funkciu mestského múzea. V septembri roku 2015 prebiehal archeologický výskum v jej suteréne pod vedením J. Zachara (Via Magna). Okrem dvoch pochôdznych úrovní bolo odkryté i murivo, na základe svojej mohutnosti pravdepodobne stredoveké (ústna informácia od vedúceho výskumu J. Zachara).



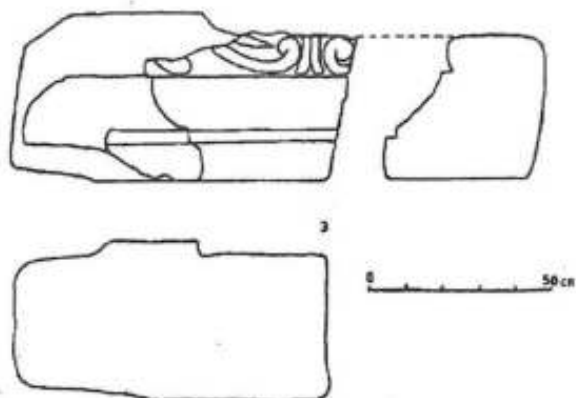
Masívne stredoveké murivo v suteréne budovy mestského múzea.  
Foto K. Vlaszatá

V rokoch 2014-2015 počas asanačných prác na stavbe rodinného domu na Nádražnej ulici prebiehal archeologický výskum pod taktovkou M. Kvietka zo Stredoslovenského múzea Banská Bystrica. Na danej parcele sa podarilo zachytiť fragment čiastočne zahĺbenej stavby, zrejme hospodárskeho charakteru, ktorého zánik datuje autor výskumu do prelomu 15. – 16. resp. do 1. polovice 16. storočia. Taktiež bol zachytený a preskúmaný horizont z 16. – 17. storočia, ktorý bol narušený veľkou odpadovou jamou datovanou do obdobia novoveku (17. – 18. storočie.; Martin Kvietok, 2014)

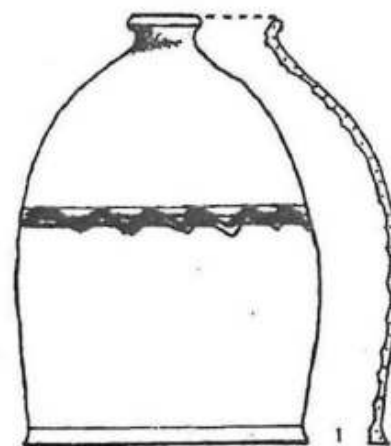


Fragment pérových nožníc a keramických úlomkov z objektu datovaného do 15. -16. stor. (podľa Martina Kvietka 2004)

Južne od NKP, budovy starej fary bol v 90. rokoch 20. storočia upravovaný terén. Počas týchto prác J. Moravčík preskúmal zvyšky budovy s netradičným sedem uholníkovým pôdorysom. Stavba mala navyše na západnej strane obdĺžnikový výklenok a pôvodný vchod bol z východnej strany. Počas výskumu bolo odhalených viacero podláh a priamo v stene severného rohu stavby sa nachádzal kamenný článok s plastickou reliéfnou výzdobou. Tento kamenný článok pochádzal podľa autora článku pravdepodobne z inej stavby, azda z kostola. Túto stavbu interpretoval J. Moravčík ako sakrálnu, možno kaplnku z pravdepodobne konca 16. až začiatku 17. storočia. (Moravčík, J. 1995, 5-6).



Kresba opracovaného kameňa nájdeného v severnom rohu stavby (podľa Moravčík 1995)



Kresba nádoby zvonovitého tvaru svetlohnedej farby, zdobená vlnovkou a plytkými ryhami (podľa Moravčík 1995)

## F.1.8. PRVKY ULIČNÉHO INTERIÉRU A ULIČNÉHO PARTERU

Súčasná komunikačná sieť pamiatkovej zóny vychádza z historickej tradície, podľa ktorej väčšina ulíc kopíruje staršie cestné komunikácie. Zachováva sa tak hodnotná, v stredoveku založená, uličná sieť vychádzajúca z námestia a vytvárajúca takmer šachovnicový pôdorys.

Archeologickým výskumom v roku 2010 bola v severnej časti námestia doložená dlažba z „mačacích hláv“ z 19. storočia, ktorá spevňovala celú plochu námestia. Tomu by zodpovedal aj údaj z rajeckej kroniky, podľa ktorej bolo námestie vydláždené talianskymi majstrami v roku 1885. Je predpoklad, že dlažba pokračovala aj do príľahlých ulíc námestia. Rekonštrukciou námestia v roku 1973 sa výrazným spôsobom zmenilo vnímanie historického priestoru. Námestie bolo predelené na viacero funkčných zón, terénne upravené s vytvorením terasy a tribúny v jeho východnej časti a oddychovej zelenej zóny v západnej časti územia.



Súčasťou námestia boli pôvodne dve sochy, vyznačené na druhom vojenskom mapovaní západne od radnice. Súsošie sv. Trojice, ktoré pochádza z roku 1811 a ktoré dotvára námestie dodnes a socha sv. Jána Nepomuckého z roku 1701. Socha bola v roku 1974 v súvislosti s rekonštrukciou námestia premiestnená a v súčasnosti je v areáli Kostola sv. Ladislava. Na námestí sa nachádzal do roku 1848 kamenný pranier, ktorý bol situovaný v blízkosti radnice, pravdepodobne v západnej časti námestia.

Súčasný mobiliár a vydláždenie okrajových častí námestia a príľahlých ulíc betónovou dlažbou je výsledkom rekonštrukčných prác v roku 2010 - 2014.

Reklama a informačné zariadenia nie sú osobitne usmerňované a systematicky riešené v rámci všeobecne záväzných nariadení obce. Z tohto dôvodu je nutné zvážiť ich úpravu a stanoviť požiadavky na ich umiestnenie, mierku a celkový výraz.

Pamätne tabule, busty a artefakty pamiatkovej zóny:



Na severnej strane kostola sv. Ladislava je umiestnená pamätne tabuľa katolíckeho kňaza Andreja Škrábika.

Na budove Mestského múzea sú umiestnené dve pamätné tabule. Pripomínajú významných rajeckých rodákov, zoológa a prírodovedca Jána Frivaldského a Juraja Slotu Rajeckého. Juraj Slota Rajecký svojou literárnou činnosťou spájal generáciu štúrovcov a kollárovcov. Bol tiež spoluzakladateľom Matice slovenskej a Spolku sv. Vojtecha.



Na bočnej stene pri vstupe do múzea je inštalovaná dvojkřídlová, polkruhová, bohato zdobená brána, z rodného domu Rudolfa Pribiša, významného slovenského sochára a medailéra.



Pred budovou múzea sa nachádza busta politika a publicistu Ferdinanda Ďurčanského.

Na fasádu radnice bola pri príležitosti ukončenia druhého tisícročia umiestnená mestom Rajec Pamätná tabuľa čestných občanov mesta.



V severozápadnej časti námestia boli v novembri 2014 osadené tri diela významného sochára a maliara, rodáka z Rajca, Vladimíra Kompánka - Zvonička, Penát a Matka a pamätný kameň, na ktorom dominujú jeho slová: „Život je uzučký priechod, hľadám mu prah“ a text Vladimír Kompánek 1927 – 2011, rodák z Rajca, významný slovenský sochár a maliar.



V južnej časti námestí sa nachádza národná kultúrna pamiatka - klasicistický stĺp so sochou Svätej Trojice. Bol postavený z darov občanov v roku 1818. Na piedestáli sa nachádza reliéf sv. Floriána, patróna hasičov. Na troch stranách stĺpa sú nápisy, prvý „Cura et inspctione iudicis Josephi Šimko“ – starostlivosťou a pod dozorom richtára Jozefa Šimku. Na ďalšej strane „Deo vere uni inosentia trino in personenes set sancto Floriano laete dedicata anno



1818“ – Pravému jedinému bohu v troch osobách a sv. Floriánovi s radosťou zasvätený v roku 1818. Tretí „E liberis oblatio civium de Raiecz pie posita“ – Z dobrovoľných príspevkov občanov Rajca zbožne vystavené.

V severovýchodnom nároží námestia, pred mestským úradom, je situovaný Pamätník Slovenského národného povstania, ktorého autorom je rajecký rodák, sochár Rudolf Pribiš. Pamätník oslobodenia bol zrealizovaný v sedemdesiatych rokoch 20. storočia, ako súčasť rekonštrukcie námestia. Pamätník je národnou kultúrnou pamiatkou.

## F.2. PAMIATKOVÉ HODNOTY ÚZEMIA NEHMOTNEJ POVAHY

Osobnosti, ktoré žili a tvorili v meste Rajec:

**Dr. Ján Hnilicenus (r.1596)** – filozof, gymnaziálny profesor, napísal sedem filozofických dišpút v latinskom jazyku. Väčšinou sa týkali náboženských úvah.

**Peter Andrej Huljak (1778-1811)** – významný humanistický teologický profesor.

**Jozef Huliak (1790-1848)** – rímskokatolícky kňaz. Bol členom „Učeného slovenského Tovarišstva“.

**Ján Čerňanský (1709-1766)** – evanjelický kňaz, slovenský spisovateľ.

**Juraj Slota Rajecký (1819-1882)** – rímskokatolícky kňaz, svojou literárnou činnosťou spájal generáciu štúrovcov s generáciou kollárovskou.

**Romuald Zaymus (1828-1902)** - rímskokatolícky kňaz, pôsobil na fare v Bytčici pri Žiline, kde uskutočňoval osvetovú činnosť, priekopnícku prácu vo vede a kultúre. Na budove bytčickej fary je pamätná tabuľa, ktorú mu zhotovil rajecký akademický sochár Rudolf Pribiš.

**Cyril Gabriel Zaymus (1843-1894)** - Romualdov brat, kaplán a profesor klasických rečí na gymnáziu a preparandii v Banskej Bystrici. Ako pedagóg všestranných schopností napísal učebnice pre štátne školy.

**Jozef Zaymus** - lietavský farár, založil fundáciu pre rajeckú študujúcu mládež, z ktorej chudobní rajeckí študenti dostávali mesačnú podporu.

**František Šujanský (1832 - 1907)** - katolícky kňaz, popredný slovenský filológ. V Radvani spolupracoval s evanjelickým farárom, básnikom Andrejom Sládkovičom.

**ThDr. Andrej Škrábik (1882-1950)** - rímskokatolícky kňaz, biskup, spisovateľ. Roku 1941 sa stal koadjutorom s následníckym právom biskupa v banskobystrickej diecéze. Bol sudcom cirkevného súdu a podporovateľom misií. V Rajci na Kostole sv. Ladislava je pamätná doska venovaná biskupovi A. Škrábikovi. Od roku 1994 je na jeho pamiatku pomenované Námestie A. Škrábika v Rajci.

**Ján Frivaldský (1822-1895)** - zasiahol významne do oblasti vedy, zvlášť do prírodovedy minulého storočia. Od roku 1992 je umiestnená jeho pamätná tabuľa na budove Mestského múzea na námestí.

**Rodina Pažických** – významné tri rodinné generácie, odborníci na výrobu organov. Vyrobili viac ako 200 organov rôznej veľkosti.

**Prof. RNDr. Karol Stráňai, DrSc. (1905-1999)** – nestor slovenskej telovýchovy a telovýchovný pedagóg. Zakladateľ teórie telesnej výchovy na Slovensku a prvý dekan telesnej výchovy a športu. V roku 1960 bola zriadená Ministerstvom školstva ČSR pri Univerzite Komenského Fakulta telesnej výchovy a športu, prof. Stráňai sa stal jej prvým dekanom. Koncom 70-tych rokov vznikol Výskumný ústav telesnej výchovy a športu, kde sa stal jeho riaditeľom. V roku 1999 mu bol udelený titul Čestný občan mesta Rajec.

**Anton Kállay (1928-2010)** – reprezentoval svet hudby v 20.storočí, pôsobil ako profesor žilinského konzervatória.

**Imrich Jakúbek (1922-1969)** – operný spevák, pôsobil v Slovenskom národnom divadle.

**Prof. MUDr. Karol Matulay, DrSc.(1906-1998)** - lekár, psychiater. Bol prednostom Kliniky pre nervové a duševné choroby v Bratislave, kde začal v európskom meradle vedecky pracovať. Organizoval neurologické a psychiatrické ústavníctvo, založil psychiatrický ústav vo Veľkých Levároch a v Prilese. Založil Ústav pre epileptické deti so školou, ktorý bol prvým ústavom v Československu.

**PhDr. Margita Valehrachová Matulayová (1909-1990)** - profesorka slovenského jazyka, sestra Karola Matulaya, spisovateľka. Zameriavala sa na bibliografie významných slovenských vedcov, najmä technikov: Andreja Kmeťa, Jozefa Maximiliána Petzvala, Štefana Jedlíka, Jozefa Murgaša.

**Prof. Rudolf Pribiš (1913-1984)** - národný umelec, sochár, pedagóg, Od roku 1935 študoval na Akadémii výtvarných umení v Prahe. Pracoval s hlineným, kamenným a bronzovým materiálom. Tvoril prevažne monumentálne sochy odliate v bronz. Jeho umelecké prejavy sú v Rajci reprezentované pamätníkom 31. Výročia Oslobodenia na námestí a náhrobkom jeho rodičov.

**Vladimír Kompánek (1927-2011)** - sochár a maliar. V roku 1965 dostal Cenu Cypriána Majerníka, v roku 1967 prebral vo Viedni Herderovu cenu, ktorá sa udeľuje ako najvyššie vyznamenanie v oblasti umenia v Rakúsku. Ťažiskovým obdobím tvorby skulptúr sú 60. roky. Neskôr pracoval s kresbou a maľbou. Jeho drevené skulptúry čerpajú námety z vidieckeho prostredia.

**Ing. arch. Ferdinand Milučký (1929)** - architekt. Je autorom a spoluautorom mnohých projektov, napr. bratislavského sídliska Trávniky, Galérie Cypriána Majerníka, Domu umenia v Piešťanoch, bývalých československých veľvyslanectiev v Ríme a v Moskve, niekoľko krematórií a množstvo iných. Pre mesto Rajec vypracoval projekt rekonštrukcie radnice. Získal štátnu cenu za architektúru, sedemkrát najvyššie ocenenie zväzu – Spolku architektov. V roku 1999 sa stal laureátom Herderovej ceny vo Viedni.

#### **Vývoj názvu mesta:**

1193 – Raich

1256 – terra Raiec

1275 – possessio Reich

1397 – oppidum Raycze

1485 – Rajec

**Historické názvy ulíc:**

Kostolná ulica – ulica Karola Kašjaka (r. 1945)

Ulica J. A. Komenského – ulica Ľ. Štúra (r. 1945)

Nádražná ulica – ulica T. G. Masaryka (r. 1945), ulica Obrancov mieru (r. 1952)

Štefánikova ulica - ulica Nálepková (r. 1952)

Sihot' – Šafárikova ulica

Námestie A. Hlinku – Námestie slobody, Námestie SNP (r. 1952)

### **F.3. VYHODNOTENIE PAMIATKOVÝCH HODNÔT ÚZEMIA A ODÔVODNENIE JEHO OCHRANY**

Mesto Rajec je predstaviteľom mestského sídelného útvaru koncepčne utvoreného v stredoveku, ktorý je charakteristický takmer šachovnicovým pôdorysom. Výhodná poloha na križovatke obchodných ciest mala vplyv na rozvoj pôvodnej osady, ktorá sa pretransformovala na mesto menšieho plošného rozsahu plniaceho funkciu trhového strediska územia. Postupne vznikol kompaktný uzavretý celok s centrálnou umiestneným námestím okolo ktorého sa formovala krídlová zástavba uzavretá do jednotlivých ucelených blokov.

Pamiatková Zóna Rajec sa nachádza v centrálnej časti sídla a zahŕňa historické jadro mesta s takmer štvorcovým námestím, z uhlov ktorého kolmo vybieha uličná sieť vytvárajúca samostatné bloky zástavby. Námestie SNP s takmer centrálnou umiestnenou radnicou ako hlavnou hmotovou dominantou tvorí hlavnú kompozičnú os, na ktorú následne nadväzujú kompozičné osi dopravných komunikácií zo severu a západu. Kostol sv. Ladislava aj keď nie je súčasťou pamiatkovej zóny determinuje diaľkové pohľady na sídlo a vnútorný obraz územia.

Pamiatková zóna Rajec sa zaraďuje k pamiatkovým územiám menšieho plošného rozsahu s nižším počtom národných kultúrnych pamiatok. Hoci historická štruktúra nie je zachovaná v plnom rozsahu, čitateľný historický pôdorys a hmotová skladba územia s radovou krídlovou zástavbou dokumentuje vývoj sídelného útvaru založeného v zmysle plánovanej stredovekej koncepcie zahŕňajúcej všetky atribúty mestského útvaru.

Pamiatkové hodnoty mesta boli dôvodom pre vyhlásenie historickej časti v roku 1991 všeobecne záväzným nariadením Okresného úradu Žilina za Pamiatkovú zónu Rajec.

#### **F.3.1. Urbanisticko– historické hodnoty štruktúr pamiatkového územia**

- historický šachovnicový pôdorys s takmer štvorcovým námestím
- objektová skladba s radovou zástavbou meštianskych domov vo východnom, južnom a severnom bloku námestia a nízkopodlažnou radovou zástavbou remeselníckych objektov v príľahlých uliciach námestia
- čitateľný historický pôdorys územia s hmotovo-objemovými dominantami
- historická komunikačná sieť
- architektonický výraz jednotlivých typov stavieb s ich charakteristickým stvárnením z obdobia doby vzniku, prípadne historických prestavieb

#### **F.3.2. Architektonicko–historické hodnoty objektov pamiatkového územia**

- architektonické tendencie historických období odzrkadľujúce sa na architektonickom a hmotovo-objemovom riešení jednotlivých stavieb
- v uplatňovaní historických materiálov a postupov typických pre dané územie

#### **F.3.3. Umelecko–historické hodnoty štruktúr pamiatkového územia**

- štuková a maliarska výzdoba fasád objektov
- štuková výzdoba klenieb a stropov
- drevené prvky – zachované historické dverné a okenné otvory

#### **F.3.4. Kultúrne a pamiatkové hodnoty archeologických nálezov a nálezísk**

Celé územie rajeckej doliny je pomerne bohaté na archeologické nálezy už od mladšej doby kamennej aj s ohľadom na to, že nebolo niekedy systematicky skúmané. Prevažná väčšina informácií pochádza z náhodných nálezov odovzdaných občanmi do považského múzea v Žiline, sporadických prieskumov a ešte menšieho množstva archeologických výskumov.

V samotnom pamiatkovom území mesta Rajec bolo archeologickými výskumami nateraz doložené iba stredoveké a novoveké osídlenie. Tento stav poznania odráža neprítomnosť archeológa počas rôznych stavebných aktivít a tým pádom pravdepodobne mnohé archeologické situácie neboli zachytené, a tak sú už navždy stratené.

Jedným z dôvodov existencie pamiatkového územia mesta Rajec je aj ochrana archeologických nálezov a nálezísk, ktoré ešte stále nie sú známe. Ako tomu bolo napríklad v suteréne Mestského múzea Rajec, kde v stavbe dodnes aktívne využívanej bolo odhalené mohutné stredoveké murivo.

Aj keď žiadnym z mála archeologických výskumov realizovaných v pamiatkovom území mesta Rajec nebolo doložené staršie osídlenie ako stredovek, nie je možné ho vylúčiť. Blízkosť vodného toku Rajčianky, vysoké štrkové podložie a dlhodobé kontinuálne osídlenie mesta Rajec taktiež výrazne ovplyvňuje naše súčasné poznanie histórie mesta Rajec. V priestoroch dlhodobého osídlenia sa informácie zo starších období často krát strácajú v prospech mladších období (tie deštruujú ich stopy).

Časť Mesta Rajec vyhlásená za pamiatkové územie nepokrýva celý priestor archeologického potenciálu. Ten by bolo potrebné rozšíriť aspoň juhozápadný smerom, ku kostolu a starej fare, vzhľadom na pravdepodobnosť existencie prikostolného cintorína. Túto potrebu umocňuje i nález pravdepodobne sakrálnej architektúry z 16.-17.stor. južne od starej fary.

## **G. NÁVRH ZÁSAD OCHRANY, OBNOVY A PREZENTÁCIE HODNÔT ÚZEMIA PAMIATKOVEJ ZÓNY RAJEC**

### **G.1 TEXTOVÁ ČASŤ**

Zásady ochrany pamiatkového územia Pamiatková zóna Rajec boli spracované na základe Usmernenia Pamiatkového úradu SR k spracovaniu dokumentácie „Zásady ochrany pamiatkového územia“. Zásady sú podľa § 29 Zákona č. 49/2002 Z. z. o ochrane pamiatkového fondu v znení neskorších predpisov súčasťou priemetu ochrany kultúrnych hodnôt územia, ktorý je podkladom na spracovanie územno-plánovacej dokumentácie podľa osobitného predpisu.

Pamiatková zóna Rajec je intaktným územím s urbanisticky čiastočne narušenou štruktúrou, založenou v zmysle stredovekej koncepcie plánovaného mestského sídla takmer šachovnicového pôdorysu, s čitateľným historickým pôdorysom, parceláciou, hmotovou a kompozičnou osou. K pamiatkovým hodnotám patrí menší fond národných kultúrnych pamiatok, ktorý svojim situovaním a hmotovo-objemovým riešením determinuje pamiatkové hodnoty územia a to hmotnej podstaty ako sú hmotová skladba zástavby, pôdorysná štruktúra sídla, strešná krajina a vnútorný obraz územia.

#### **G.1.1. Všeobecné požiadavky na primerané funkčné využitie**

Pamiatková zóna Rajec svojim plošným rozsahom korešponduje s historickým intravilánom obce. Na jeho území sa kumulovala obytná funkcia s hospodárskou a poľnohospodárskou, cirkevnou, administratívnou-správnou, obchodnou a školskou. Z tohto hľadiska je potrebné udržiavať historické funkcie so súčasnými funkciami zahrňujúcimi rekreačnú a spoločensko-obslužnú funkciu.

1. Zachovať funkciu pamiatkového územia s dôrazom na jeho historickú funkciu v spojitosti so súčasnou funkciou.
2. Vylúčiť funkcie znehodnocujúce pamiatkové hodnoty územia a objektov, ktoré sú v rozpore s jeho historickou funkciou (priemyselná veľkovýroba, skladové hospodárstvo, veľké dopravné areály, veľkopredajné priestory, čerpacie stanice pohonných hmôt).
3. Dôsledky nového funkčného využitia jednotlivých stavieb a nehnuteľností nesmie poškodzovať pamiatkové hodnoty územia, prípadne znemožniť ich vhodnú prezentáciu.

#### **G.1.2. Všeobecné požiadavky na zachovanie, údržbu a regeneráciu historického pôdorysu a parcelácie**

##### **G.1.2.1 Požiadavky na zachovanie a ochranu historickej pôdorysnej schémy, verejných priestranstiev, námestí, hlavných a vedľajších uličných priestorov, uličných čiar**

1. Zachovať, udržiavať a regenerovať historický šachovnicový pôdorys pamiatkovej zóny s hmotovou dominantou územia – Radnicou a radovou zástavbou dvojpodlažných a prízemných domov.
2. Pri umiestnení stavieb vychádzať z historickej zastavovacej štruktúry s rešpektovaním historickej uličnej čiary v konkrétnej časti územia.
3. Plošný a objemový rozsah zástavby na jednotlivých parcelách je limitovaný vývojom urbanistickej štruktúry v danom území.
4. Zachovať, udržiavať a regenerovať princíp historickej parcelácie pamiatkovej zóny.

5. Zachovať, udržiavať a regenerovať hodnotný urbanistický priestor (Námestie SNP) s ohľadom na rešpektovanie historických a stavebno-historických súvislostí. Jeho regenerácia bude spočívať v obnove zelene, povrchu komunikácii a drobnej architektúry v zmysle zachovanej fotodokumentácie, prípadne analógii historických území.
6. Zachovať a regenerovať cestné komunikácie, ktorú sú súčasťou pamiatkového územia a ktoré vychádzajú z historickej infraštruktúry. Vytváranie nových cestných komunikácii je možné len v prípade zaniknutých historických ciest.

#### **G.1.2.2 Požiadavky na reguláciu novej zástavby a určenia a riešenie rezervných plôch**

Sídelné územie Rajca bolo od svojho založenie koncipované ako radová zástavba jednopodlažných a neskôr dvojpodlažných objektov, vznikajúca po obvode námestia a v priľahlých uliciach. Charakteristický spôsob zástavby je nutné rešpektovať pri navrhovaní nových stavieb, prípadne pri regenerácii časti územia.

1. Nová zástavba je možná len na vymedzených rezervných plochách, prípadne v miestach zaniknutých architektúr na základe zachovaných historických fotografií a katastrálnych máp. Pri návrhu novostavby zohľadňovať výšku okolitej zástavby bez možnosti prevýšenia vnútroblokovej zástavby oproti uličnej zástavby.
2. Rešpektovať výšky strešného hrebeňa susediacich objektov.
3. Novostavby riešiť ako jednopodlažné objekty (1 NP + podkrovie), prípadne dvojpodlažné objekty (2 NP + podkrovie) obdĺžnikového pôdorysu na celú šírku parcely, ktoré doplnia radovú zástavbu s hrebeňom rovnobežným s uličnou čiarou so sklonom strešných rovín cca 40 -45°.
4. Neuplatňovať typologické a typizované druhy stavieb a areálov, ktoré nie sú v súlade s hodnotami pamiatkového územia.
5. Výraz architektúry novostavieb prispôbiť okolitej zástavbe.
6. Dodržať historickú uličnú čiaru.
7. Pri navrhovaní druhu a rozsahu presvetlenia podkrovia vychádzať z priestorových parametrov strechy a plošných parametrov strešných rovín. Dbať na primeranú veľkosť a počet strešných okien a vikierov vo vzťahu k strešným rovinám. Vylúčiť pásové vikiere.
8. Pri výbere stavebných materiálov uprednostniť tradičné stavebné materiály pred novodobými. Je nežiaduce aplikovať historické materiály na takých častiach stavieb a v takých architektonických a stavebných súvislostiach, v ktorých sa v minulosti v PZ v Rajci nevyskytovali.
9. Použitie materiálov s modernou povrchovou úpravou je nežiaduce. Nevhodné sú plastové dielce, kamenné a betónové obklady, keramické exteriérové obklady, kovové obkladové šablóny a pod.
10. Ako strešnú krytinu navrhovať tvrdú kusovú škridlu v tehlovej farbe.
11. Použiť jemnozrnné omietky s veľkosťou zrna do 1 mm.
12. Pri výbere farebnosti fasád je nutné zohľadňovať farebnosť okolitých nehnuteľností z hľadiska harmónie farebných vzťahov. Nežiaduce sú expresívne syté tóny fasádnych náterov, uprednostniť zemité odtiene.
13. Drobne stavby budú posudzované individuálne, s ohľadom na ich situovanie a architektonický výraz.

#### Rezervné plochy

R1 – Námestie SNP - parc. č. KN 15/1

Stavba dvojpodlažného objektu so zapusteným suterénom, sedlovým zastrešením (hrebeň strechy rovnobežný s uličnou čiarou) s využitým podkrovím.

R2 – Sládkovičova ulica - parc. č. KN 338

Stavba doplní radovú zástavbu jednopodlažných objektov s rešpektovaním uličnej čiary, so zapusteným suterénom, sedlovým zastrešením (hrebeň strechy rovnobežný s uličnou čiarou) s využitým podkrovím

R3 – Komenského ulica - parc. č. KN 115,116

Stavby na dvoch parcelách doplnia radovú zástavbu jednopodlažných objektov s rešpektovaním uličnej čiary, so zapusteným suterénom, sedlovým zastrešením (hrebeň strechy rovnobežný s uličnou čiarou) s využitým podkrovím.

R4 – Kollárova ulica - parc.č. KN 341

Stavba doplní radovú zástavbu jednopodlažných objektov s rešpektovaním uličnej čiary, so zapusteným suterénom, sedlovým zastrešením (hrebeň strechy rovnobežný s uličnou čiarou) s využitým podkrovím.

R5 – Kostolná ulica - parc.č. KN 327, 328, 329, 330, 331

Stavby doplnia radovú zástavbu jednopodlažných objektov s rešpektovaním uličnej čiary, so zapusteným suterénom, sedlovým zastrešením (hrebeň strechy rovnobežný s uličnou čiarou) s využitým podkrovím.

R6 – Štúrova- parc.č. KN 133/1

Stavby doplnia radovú zástavbu jednopodlažných objektov s rešpektovaním uličnej čiary, so zapusteným suterénom, sedlovým zastrešením (hrebeň strechy rovnobežný s uličnou čiarou) s využitým podkrovím.

### **G.1.3. Všeobecné požiadavky na zachovanie, údržbu a regeneráciu hodnotnej objektovej skladby pamiatkového územia**

#### **G.1.3.1 Požiadavky na ochranu charakteru tradičnej skladby zástavby**

1. Zachovať a regenerovať charakteristický spôsob radovej zástavby v celej ploche územia v rámci Námestia SNP a aj naňho nadväzujúcich ulíc (Sládkovičova, Hurbanova, Kostolná, Nádražná, Kmeťova, Kukučínova, J. Kráľa, Kollárova, Komenského, Štúrova, Štefánikova ulica, Bielisko, Šafárikova, Zakamenica).

#### **Strecha**

1. Ako strešnú krytinu navrhovať tvrdú kusovú škridlu v tehlovej farbe. Plechovú krytinu imitujúcu tvrdú kusovú škridlu je možné použiť len v odôvodnených prípadoch, podložených statickým posudkom, ktorý vylúči použitie tvrdej kusovej krytiny z hľadiska jej neúnosnosti pre existujúci krov.

2. Pri presvetľovaní podstreší objektov na Námestí SNP uplatňovať strešné okná, pri objektoch priľahlých ulíc námestia je možné využiť vikiere pultového alebo sedlového tvaru. Vylúčiť použitie pásových vikierov.

3. Zachovať typ sedlovej strechy s hrebeňom strechy rovnobežným s uličnou čiarou.

#### **Okná a dvere**

4. Okenné a dverné výplne riešiť v drevenej konštrukcii, prípadne plastové s povrchovou úpravou vo farbe dreva.

5. Zachovať, regenerovať a obnovovať pôvodné tvaroslovné prvky, historické okenné a dverné výplne s pôvodným členením ako cennú súčasť exteriéru a interiéru objektov.



6. Uprednostniť opravu a repasáciu historických výplní okenných a dverných otvorov pred realizáciou kópii alebo novotvarov.

7. Chýbajúce výplne historických okenných a dverných otvorov vyrobiť podľa podobných starších prvkov zachovaných na objekte, prípadne miestnej analógie.

### **Fasády**

8. Pri obnovách šetrne odstraňovať následky neodborných úprav, ktoré znehodnotili historickú architektúru.

9. Chýbajúce časti štukovej výzdoby, architektonické alebo dekoratívne prvky realizovať v pôvodnom tvare, členení a materiáli – analogicky podľa zachovaných častí.

10. Sekundárne negatívne stavebné zásahy do objektov zapríčiňujúce nedostatočné vetranie alebo zvýšené vlhnutie murív je potrebné odstrániť alebo upraviť tak, aby sa docielil optimálny stav – odstrániť súvislé betónové vrstvy v suterénoch, nevhodné obklady stien, nevhodné cementové omietky a nástreky, rôzne nesprávne realizované odvodňovacie systémy

11. Zachovať všetky historické architektonické články architektúry (štukové členenie, opracované kamenné články, historické prefabrikáty, pôvodné dvere, brány, okná, sokle,...)

12. Zachovať a regenerovať historickú podstatu fasády a parteru (hmotnú aj estetickú) najmä: slohový výraz, členenie, rytmizáciu, osovosť, gradáciu, akcenty, tvaroslovie, tektoniku, proporcie plôch, veľkosť otvorov, kompozičné vzťahy a pod.

13. Pri úpravách fasád objektov odstrániť následky nevhodných stavebných úprav (nepriedušné nátery, betónové vysprávky a nástreky, keramické, kamenné a umelokamenné obloženia parterov a soklov).

14. Zateplňovanie fasád s historickými architektonickými článkami je neprípustné.

15. Pri výbere stavebných materiálov uprednostniť tradičné stavebné materiály pred novodobými. Je nežiaduce aplikovať historické materiály na takých častiach stavieb a v takých architektonických a stavebných súvislostiach, v ktorých sa v minulosti v PZ v Rajci nevyskytovali.

16. Použiť hladké omietky alebo jemnozrné omietky s veľkosťou zrna maximálne do 1 mm.

17. Použitie materiálov s modernou povrchovou úpravou je nežiaduce. Nevhodné sú plastové dielce, betónové a kamenné obklady, keramické exteriérové obklady, kovové obkladové šablóny a pod.

18. Reklamné, propagačné a informačné zariadenia nesmú rušiť estetický výraz objektu, je nutné ich riešiť s použitím prevažne ušľachtilých materiálov.

19. Výška umiestnenia reklamného, informačného alebo propagačného zariadenia nesmie presiahnuť výšku kordónovej rímsy 1. nadzemného podlažia. V prípade, ak fasáda objektu nemá kordónovú rímsu, nesmú byť uvedené zariadenia a označenia prevádzok umiestňované v priestore nad 1. nadzemným podlažím.

20. Neumiestňovať reklamné zariadenia tzv. City Light vitríny, reklamy krabicového typu a veľkoplošné reklamy billboardy, bigboardy, banery, veľkoplošné obrazovky a pod.).

21. Na fasádach objektov sa smú umiestňovať len reklamné a informačné zariadenia súvisiace s názvom prevádzky, v objekte situovanej.

22. Pri situovaní viacerých prevádzok v jednom objekte vypracovať ucelenú koncepciu reklamných, informačných, propagačných alebo akýkoľvek technických zariadení umiestnených na uličnej fasáde.

23. Vylúčiť reklamné nápisy a prelepy v priestore okenných a dverných výplní.

### **G.1.3.2 Požiadavka na zachovanie a ochranu historických dominánt a akcentov**

- Rešpektovať hlavnú dominantu mestského sídla – Kostol sv. Jána Ladislava v diaľkových pohľadoch a vo vnútornom obraze krajiny a dominujúce historické objekty hmotovo-objemového charakteru v pamiatkovej zóne

### **G.1.4. Všeobecné požiadavky na zachovanie, údržbu a regeneráciu výškového a priestorového usporiadania objektov**

1. Výškové a priestorové usporiadanie pri rekonštrukciách a prístavbách existujúcich objektov a novostavbách musí byť prispôbené výškovému a hmotovo-priestorovému členeniu objektov v danej časti územia.
2. Novostavby situovať na mieste zaniknutej zástavby alebo na rezervných plochách s rešpektovaním historického pôdorysu, parcelácie, uličnej čiary a nivelety.
3. Objekty situované mimo námestia v uliciach Štúrova, Nádražná, Komenského, Sládkovičova, riešiť ako jednopodlažné, INP s obytným podkrovím v šikmej streche s uplatnením tradičného tvaru a spôsobu zastrešenia (so sklonom striech 40 - 45°). Zástavba v ostatných uliciach a na Námestí SNP musí byť v maximálnej úrovni dvoch nadzemných podlaží s možnosťou zobytnenia podkrovia. Výška hlavných ríms a výška strešného hrebeňa musí korešpondovať s okolitou zástavbou.
4. Pri presvetľovaní objektov na Námestí SNP uplatňovať strešné okná, v prípade objektov situovaných mimo námestia je možné využiť vikiere valbového alebo sedlového tvaru s výnimkou použitia pásového vikiera.
5. Nehnuteľnosti nerešpektujúce pamiatkové hodnoty územia výrazovo (architektonické riešenie exteriéru) alebo hmotovo (objemové členenie, výškové usporiadanie) korigovať v záujme ich optimálneho začlenenia do historickej urbanistickej štruktúry pamiatkovej zóny do doby ich úpravy alebo celkového nahradenia.
6. Akékoľvek pozemné stavby na plochách komunikácií a verejných priestranstiev sú neprípustné.

### **G.1.5. Všeobecné požiadavky na zachovanie, údržbu a regeneráciu prvkov interiéru a uličného parteru**

1. Zachovať, udržiavať a regenerovať stvárnenie uličných fasád historických objektov s typickou osovosťou okenných a vstupných otvorov, architektonickým a výtvarným riešením, rytmom, tektonikou, výplňami otvorov a pod.
2. Regenerovať hodnotný urbanistický priestor (Námestie SNP).
3. Nezahusťovať historickú skladbu zástavby s výnimkou vyznačených rezervných plôch a plôch po zaniknutých objektoch.
4. Umiestnenie veľkoplošných reklám (billboardy, bigboardy, banery, obrazovky, etc.) na území pamiatkovej zóny je neprípustné.
5. Informačné, reklamné, propagačné alebo iné technické zariadenia umiestnené na pamiatkach, nehnuteľnostiach a na priestoroch v pamiatkovom území musia rozmermi, technickým a výtvarným prevedením zohľadňovať a rešpektovať architektonický a estetický výraz priestranstva pamiatkovej zóny alebo objektu (základné členenie priečelia a jeho významné detaily).
6. Dočasné stavby (letné sedenia, terasy a pod. ) svojim architektonickým stvárnením, objemovými parametrami, vzhľadom, účinkami prevádzky (užívaním) a použitými materiálmi nesmú znehodnocovať pamiatkové územie. Sezónne terasy a sedenia sú dočasnými stavbami

a svojím architektonickým stvárnením, objemovými parametrami, použitými materiálmi a dôsledkami užívania nesmú znehodnocovať pamiatkové územie.

7. Situovanie sezónnych terás a sedení je viazané na letnú sezónu.
8. Vylúčiť reklamné nápisy na oploteniach terás.

#### **G.1.5.1 Požiadavky na ochranu typických stavebných materiálov a ich výber pre použitie**

1. Zachovať, udržiavať a regenerovať uličné fasády historických objektov ( objektov s pamiatkovou hodnotou a objektov rešpektujúce pamiatkového hodnoty územia) s typickou osovosťou okenných a dverných otvorov, architektonickým a výtvarným riešením, tektonikou, výplňami otvorov a pod.
2. Sekundárne osadené okenné výplne na historických objektoch nahradiť novými v tvare a členení zodpovedajúcimi dobe vzniku stavby ( v zmysle dobovej fotodokumentácie alebo podľa analógie).
3. Uprednostňovať drevené konštrukcie okenných a dverných výplní, vylučuje sa použitie predeľovacích mriežok.
4. Používať stavebné materiály charakteristické pre danú oblasť – kameň, omietka v historickom kontexte (neaplikovať historické materiály na takých častiach stavieb a v takých architektonických a stavebných súvislostiach, v ktorých sa v minulosti v PZ Rajec nevyskytovali).
5. Vylúčiť úpravy fasád stavieb novodobými obkladmi, ktoré sú z historického hľadiska neopodstatnené (z dreva, kameňa, plastu, kovu).
6. Pri povrchových úpravách fasád sa vylučuje hrubozrnná výrazne štrukturovaná omietka. Je nutné použiť hladkú alebo jemnozrnnú omietku s veľkosťou zrna max. 1 mm. Úpravu soklových častí realizovať omietkou.
7. Na objektoch s pamiatkovou hodnotou je neprípustné používať typizované výplne dverí a okien. Je potrebné používať atypické riešenie do pôvodných otvorov, v súlade s celkovým výrazom objektu. Je vylúčené používanie oceľových dverí, okien, zárubní a výkladov.
8. Farebnosť fasád musí zohľadňovať historické prostredie. Pri výbere farby povrchového náteru vychádzať z primárnych farebných vrstiev na objekte príp. zvoliť náter v jemných zemitých farbách.

#### **G.1.5.2 Požiadavky na zachovanie, ochranu, obnovu a údržbu pamiatkových hodnôt drobnej architektúry a výtvarných diel**

1. Prvky drobnej architektúry a ostatného vybavenia (lavičky, smetné koše, stojany na bicykle, nádoby mobilnej zelene, informačné zariadenia, etc.) uplatniť ako dotvárajúce prvky uličného interiéru.
2. Pri situovaní prvkov drobnej architektúry v uličnom interiéri prihliadať na ich funkčnosť a ich rozsah minimalizovať.
3. Sochy, plastiky, pomníky, pamätníky a ostatné umelecké diela uplatniť ako dotvárajúce prvky uličného interiéru.
4. Informačné a propagačné zariadenia riešiť na vysokej umelecko-remeselnej a výtvarnej úrovni s uprednostnením originálnych stvárnení a použitím ušľachtilých materiálov.

### **G.1.5.3 Požiadavka nasvetlenia – iluminácie historických priestorov a budov**

1. Osvetlenie a nasvetlenie uličných interiérov je primárne funkčno-účelovým prvkom a svojim stvárnením je estetickým doplnkom ulice.
2. Realizáciu prvkov verejného osvetlenia – druh, typ, veľkosť, tvar, materiál a iné podstatné charakteristiky prispôsobiť danostiam jednotlivých ulíc.

### **G.1.5.4 Požiadavky pre riešenie infraštruktúry vrátane jej technických zariadení**

1. Komunikačná sieť ulíc a verejných priestranstiev v Pamiatkovej zóne Rajec je daná a stavebným a historickým vývojom územia definovaná, fixne daná a stabilizovaná.
2. Akékoľvek zásadné zmeny v komunikačnej sieti historického jadra Rajca sú nežiaduce.
3. Pri povrchových úpravách spevnení komunikačnej siete a verejných priestranstiev prihliadať na účel využitia (vozovka, pešie plochy).
4. Pri dláždených plochách uplatňovať prírodné materiály.
5. Povrch vozoviek určených pre motorovú dopravu je prednostne možné realizovať z tradičných materiálov.
6. Minimalizovať situovanie a rozsah technickej infraštruktúry v spevnených povrchoch, v nevyhnutných prípadoch ich vizuálne eliminovať.
7. Rešpektovať nivelety pôvodných vstupov do objektov.
8. Umiestnenie sezónnych terás a sedení je viazané na letnú sezónu, pričom konkrétne podmienky určuje osobitné územné rozhodnutie.
9. Mobilnú zeleň považovať za sezónnu estetizáciu uličného interiéru a udržiavať jej vysokú kvalitu.
10. Zariadenia technickej infraštruktúry (plynomery, ELI rozvodné skrinky, trafostanice, klimatizačné jednotky, satelitné a telekomunikačné zariadenia, kolektory a iné) neumiestňovať v pohľadovo prístupných polohách uličného interiéru, v nevyhnutných prípadoch ich vizuálne eliminovať.

### **G.1.6. Všeobecné požiadavky na zachovanie, údržbu a regeneráciu charakteristických pohľadov, siluety a panorámy územia**

Pri požiadavkách na zachovanie, údržbu a regeneráciu siluety a panorámy územia je určujúcou dominantou Kostola sv. Ladislava, ktorý dominuje celému územiu a historické objekty na Námestí SNP, ktoré sú výškovými a hmotovo-objemovými dominantami pamiatkového územia.

Významné pohľady v rámci interiéru územia:

1. Chránený pohľad na juhovýchodné nárožie námestia
2. Chránený pohľad na severozápadné nárožie námestia, s pohľadom na dominantu mesta – Kostol sv. Ladislava

### **G.1.7. Požiadavky na zachovanie, údržbu a regeneráciu archeologických nálezísk**

Predmetom pamiatkovej ochrany sú archeologické nálezy a náleziská známe z :

- 1) Centrálnej evidencie archeologických nálezov Slovenska (ďalej len „CEANS“), v ktorej eviduje Archeologický ústav archeologické náleziská
- 2) Odbornej literatúry, výskumných dokumentácií z archeologických výskumov
- 3) Ohliadok vykonaných Krajským pamiatkovým úradom Žilina pri realizácii rôznych stavebných činností

Pamiatková ochrana sa vzťahuje taktiež na archeologické nálezy a náleziská nateraz neznáme. Sú to územia, kde existuje predpoklad nájdenia stôp antropogénnej činnosti, a to, či už na základe historického mapovania, krajinnno-prírodných prvkov a archeologických situácií v okolí územia.

Rozsah územia, na ktoré sa vzťahuje pamiatková ochrana je menší než je archeologický potenciál okolia. Preto z hľadiska ochrany pamiatkových hodnôt akákoľvek stavebná činnosť nie len na pamiatkovom území mesta Rajec ale i v katastrálnom území celého mesta podlieha príslušnému zisťovaniu podkladov a následnému posudzovaciemu procesu príslušného krajského pamiatkového úradu.

Príslušným krajským pamiatkovým úradom pre pamiatkovú ochranu pamiatkového územia mesta Rajec je Krajský pamiatkový úrad Žilina, ktorý uplatňuje nasledovné postupy:

- 1) Pri akejkoľvek stavebnej činnosti postupuje Krajský pamiatkový úrad Žilina v zmysle príslušných ustanovení pamiatkového zákona, ktorý základnú ochranu pamiatkového územia vykonáva formou Zásad ochrany pamiatkového územia v zmysle § 29 Zákona o ochrane pamiatkového fondu č. 49/2002 Z. z. v znení neskorších predpisov.
- 2) V prípade akýchkoľvek plánovaných stavebných prác je stavebník (vlastník) povinný osloviť Krajský pamiatkový úrad Žilina podľa § 30 ods. 4 a § 40 ods. 4 Zákona o ochrane pamiatkového fondu č. 49/2002 Z. z. v znení neskorších predpisov.
- 3) Ak sa plánovaná stavebná činnosť nachádza na mieste evidovaného archeologického náleziska v CEANS je stavebník (vlastník) povinný podať žiadosť o vyjadrenie k zámeru na Krajský pamiatkový úrad Žilina podľa § 36 ods. 3 Zákona o ochrane pamiatkového fondu č. 49/2002 Z. z. v znení neskorších predpisov. V takomto prípade Krajský pamiatkový úrad Žilina považuje archeologický výskum za nevyhnutnú formu záchrany archeologických nálezov a situácií v zmysle § 35 ods. 7 Zákona o ochrane pamiatkového fondu č. 49/2002 Z. z. v znení neskorších predpisov.
- 4) Ak je plánovaná budúca stavba situovaná na doteraz neznámom archeologickom nálezisku kde Krajský pamiatkový úrad Žilina predpokladá ohrozenie ohrozenie pamiatkových hodnôt a archeologických nálezov je nevyhnutné vykonať pamiatkový archeologický výskum v zmysle § 36 ods. 3 Zákona o ochrane pamiatkového fondu č. 49/2002 Z. z. v znení neskorších predpisov.
- 5) Ku každému stavebnému zámeru v pamiatkovom území mesta Rajec zaujíma Krajský pamiatkový úrad Žilina osobitný prístup, ktorý sa odzrkadľuje aj v podmienkach a spôsobe realizácie pamiatkového archeologického výskumu v zmysle § 39 Zákona o ochrane pamiatkového fondu č. 49/2002 Z. z. v znení neskorších predpisov.

V prípade archeologického nálezu hnutelného je dostatočnou formou jeho pamiatkovej ochrany vykonanie pamiatkového archeologického výskumu s dôsledným zdokumentovaním nálezových situácií. Ak je nálezom napr. murovaná konštrukcia, tzv. hnutelný nález, je možné okrem vykonania archeologického výskumu a ošetrenia navrhnuť aj jeho zachovanie „in situ“ poprípade jeho prezentáciu.

V rámci vykonávanej stavebnej činnosti nemožno v pamiatkovom území mesta Rajec vylúčiť vynútenú operatívnu zmenu v schválenej projektovej dokumentácii za účelom zachovania pamiatkových hodnôt na pamiatkovom zemi v zmysle § 29 ods. 1 Zákona o ochrane pamiatkového fondu č. 49/2002 Z. z. v znení neskorších predpisov.

### **G.1.8 Všeobecné požiadavky na zachovanie, údržbu a regeneráciu ďalších kultúrnych a prírodných hodnôt**

- Pri obnove alebo úprave všetkých prvkov systému zelene uprednostňovať výsadby drevín regionálneho sortimentu. Používanie výsadiieb z čeľade cyprusovité ale aj ostatných ihličnatých drevín je v prostredí pamiatkovej zóny nepôvodné.

#### **G.1.8.1. Plochy historickej zelene (NKP)**

Na území Pamiatkovej zóny Rajec sa nenachádzajú objekty historickej zelene zapísané v Ústrednom zozname pamiatkového fondu.

#### **G.1.8.2. Zeleň na Námestí SNP**

Zeleň námestia SNP je novodobým prvkom, preto by mala byť udržiavaná v primeranej miere.

1. Nerozširovať plochy zelene, aby centrálny priestor pamiatkovej zóny nestratil charakter námestia.
2. Neuplatňovať novotvar alejí v miestach, v ktorých v minulosti neboli založené.
3. Pri výmene stromov v stromoradiach používať identické druhy drevín v zhode s pôvodnou druhovou skladbou v nevyhnutných prípadoch ich nahradiť drevinami habituálne podobnými.
4. Vzhľadom na všeobecnú zásadu nepoužívať ihličnaté dreviny (nepôvodné, nehistorické druhy) odstrániť postupne všetky ihličnaté dreviny (vrátane zahustených výsadiieb pri betónovej terase).
5. Použitie mobilnej zelene na verejných priestranstvách je možné len v ojedinelých prípadoch na základe individuálneho posúdenia (nepôvodné prvky).



Uplatňovanie ihličnanov je nežiaduce

#### **G.1.8.3. Priestory zelene umiestnené medzi verejným priestranstvom – ulicou a vlastnými domami**

- Rešpektovať a udržiavať zachované plochy medzi domom a chodníkom, prípadne komunikáciou. Úprava tohto priestoru medzi domom a komunikáciou by sa mala obmedziť iba na trávniky alebo kvetinové záhony, prípadne kvitnúce nízke kry

tradičného sortimentu. Nežiaduce je umiestňovanie skaliek, alebo takých drevín, ktoré by časom zakrývali architektúru.



Nevhodná výsadba časti ulice medzi chodníkom a domom

#### **G.1.8.4. Súkromné záhrady a priestory vnútroblokov**

Sú situované najmä v zadnej časti parciel alebo medzi blokmi zástavby. Preto sa na vnútornom obraze uplatňujú v malej miere. Nie je potrebná ich osobitná regulácia.

- Z hľadiska spoluvytvárania vonkajšieho obrazu sídla nie je v nich žiaduca výsadba ihličnatých stromov, ktoré by po dosiahnutí plného vzrastu v dospelosti presahovali stavebné objekty a negatívne ovplyvňovali panorámu mesta.

## **H. PREZENTÁCIA PAMIATKOVÉHO FONDU PAMIATKOVEJ ZÓNY RAJEC**

1. Súčasťou komplexnej ochrany pamiatkového fondu Pamiatkovej zóny Rajec je aj vhodná prezentácia pamiatkového fondu in situ, ale tiež formou propagácie v printových, audiovizuálnych a iných médiách.
2. Je potrebné propagovať pamiatkový fond Pamiatkovej zóny Rajec ako kultúrne dedičstvo, ktorého zachovanie nie je len zákonnou, kultúrnou, ale aj morálnou povinnosťou každého človeka. Je potrebné poukazovať na skutočnosť, že v prípade poškodenia alebo zničenia pamiatkového fondu nie je možné zabezpečiť jeho primeranú náhradu – pamiatkový fond predstavuje jedinečné kultúrne bohatstvo, ktoré je poškodením alebo zničením neobnoviteľné.



## I. VŠEOBECNÉ ZÁVEREČNÉ USTANOVENIA

### I.1. Spolupráca a účasť orgánov, organizácií a samosprávy na regenerácii pamiatkového územia

1. Za účelom zachovania, regenerácie a prezentácie Pamiatkovej zóny Rajec je nevyhnutná úzka súčinnosť a komplexná spolupráca orgánov štátnej správy, obecnej samosprávy a verejnej správy. Prioritný záujem na zachovaní pamiatkového fondu a regenerácii pamiatkovej zóny je kladený na miestne štruktúry – Mesto Rajec v spolupráci s príslušnými odbornými Žilinského samosprávneho kraja, Regionálnej a rozvojovej agentúry, inými odbornými inštitúciami a občianskymi združeniami.

2. Najdôležitejšia a najzodpovednejšia úloha pri zachovaní a regenerácii pamiatkového fondu pamiatkového územia je v rukách vlastníkov národných kultúrnych pamiatok a ostatných nehnuteľností v pamiatkovom území – fyzických, resp. právnických osôb, ktorých spolupráca s príslušnými štátnymi orgánmi, organizáciami a samosprávou je základným predpokladom zachovania a regeneráciu pamiatkového fondu na území Pamiatkovej zóny Rajec.

3. Úlohy Krajského pamiatkového úradu Žilina pri zabezpečovaní ochrany pamiatkového územia určuje zákon NR SR č. 49/2002 Z. z. o ochrane pamiatkového fondu v znení neskorších predpisov.

Krajský pamiatkový úrad je podľa § 11, ods. 1. v prvom stupni vecne príslušným správnym orgánom, ktorý rozhoduje o právach a povinnostiach právnických osôb a fyzických osôb na úseku ochrany pamiatkového fondu, archeologických nálezov a archeologických nálezísk . Krajský pamiatkový úrad ďalej podľa § 11 ods. 2:

- a) vykonáva štátny pamiatkový dohľad nad stavom, využívaním a zabezpečením ochrany pamiatkového fondu, archeologických nálezov a archeologických nálezísk
- b) vypracúva a vydáva zásady ochrany pamiatkového územia, vypracúva podklady súvisiace s obstarávaním územnoplánovacej dokumentácie pre príslušné orgány štátnej správy, spolupracuje s nimi v procese spracovania prípravnej, projektovej a reštaurátorskej dokumentácie na záchranu, obnovu a využitie kultúrnych pamiatok, pamiatkových území, archeologických nálezov a archeologických nálezísk
- c) usmerňuje činnosti právnických osôb a fyzických osôb pri záchrane, obnove a využívaní pamiatkového fondu, archeologických nálezov a archeologických nálezísk a poskytuje im odbornú a metodickú pomoc,
- d) rozhoduje podľa § 24, 30 až 33, 35, 36, 39, 42 a 43, vydáva záväzné stanoviská podľa § 30 a 32 a stanoviská podľa § 29
- e) spolupracuje pri zabezpečení osobitnej ochrany kultúrnej pamiatky s orgánmi štátnej správy a orgánmi územnej samosprávy v období krízovej situácie alebo mimoriadnej situácie pri príprave opatrení na uvedené situácie,
- f) zabezpečuje v období krízovej situácie, mimoriadnej situácie a podľa § 31 ods. 4 dočasnú odbornú úschovu hnutel'ných kultúrnych pamiatok,
- g) poskytuje obci metodickú a odbornú pomoc pri evidovaní miestnych pamätihodností
- h) dohliada na dodržovania tohto zákona a prijíma opatrenia na odstránenie nedostatkov pri ochrane pamiatkového fondu, archeologických nálezov a archeologických nálezísk,
- i) ukladá pokuty podľa § 42 a 43

## **J. ZÁVER**

Zásady ochrany pamiatkového územia Pamiatkovej zóny Rajec boli spracované na základe Usmernenia Pamiatkového úradu SR k spracovaniu výskumnej dokumentácie pamiatkových území transformovaného na dlhodobu uplatňovaný a zaužívaný osobitný prístup orgánu ochrany pamiatkového fondu v PZ Rajec.

Zásady sú podľa § 29 Zákona č. 49/2002 Z. z. o ochrane pamiatkového fondu v znení neskorších predpisov súčasťou priemetu ochrany kultúrnych hodnôt územia, ktorý je podkladom na spracovanie územno-plánovacej dokumentácie podľa osobitného predpisu.

Zásady ochrany pamiatkového územia sú odborným dokumentom na vykonávanie základnej ochrany pamiatkového územia, ktorými orgány štátnej správy a orgány územnej samosprávy v spolupráci s vlastníkmi nehnuteľností zabezpečia zachovanie pamiatkových hodnôt v území, ich dobrý technický, prevádzkový a estetický stav, ako aj vhodný spôsob využitia jednotlivých stavieb, skupín stavieb a urbanistických súborov a vhodné technické vybavenie pamiatkového územia.

## **K. AKTUALIZÁCIA ZÁSAD PAMIATKOVEJ STAROSTLIVOSTI**

Zásady ochrany pamiatkového územia Pamiatková zóna Rajec budú aktualizované:

- v prípade, ak v praxi dôjde k nejasnostiam v zásadných metodických prístupoch k ochrane pamiatkového fondu na území pamiatkovej zóny,
- v prípade, že zásady neurčujú metodický prístup k zásadným okruhom ochrany obnovy a prezentácie pamiatkového fondu na území pamiatkovej zóny,
- na základe zásadného rozšírenia poznania a zvýšenia úrovne vedeckých disciplín týkajúcich sa ochrany pamiatkového fondu,
- v prípade zásadných urbanistických, architektonických, funkčných a iných zmien územia.

Zásady ochrany Pamiatkovej zóny Rajec je potrebné aktualizovať s optimálnou periodicitou a v potrebnom rozsahu, najmenej však raz za päť rokov.

## **L. GRAFICKÁ ČASŤ ZÁSAD OCHRANY PAMIATKOVEJ ZÓNY RAJEC**

Zoznam výkresov:

1. Širšie vzťahy M 1: 10 000
2. Slohová analýza objektov M 1: 1000
3. Zásady ochrany pamiatkového územia M 1: 1000