



PROGRAM HOSPODÁRSKEHO A SOCIÁLNEHO ROZVOJA MESTA RAJEC

aktualizácia 2019-2025

Program hospodárskeho a sociálneho rozvoja mesta Rajec - aktualizácia 2019-2025

Mesto Rajec

Námestie SNP 2/2, 015 22 Rajec

IČO: 00321575

DIČ: 2020637102

2018 © Rajec

fotografia na titulnej strane © CBS spol, s.r.o.

OBSAH

Obsah.....	2
Zoznam tabuliek	2
Zoznam grafov.....	3
1 Úvod.....	4
1.1 Charakteristika rozvojového dokumentu.....	4
1.2 Metodológia spracovania.....	6
1.3 Východiská.....	6
2 Analytická časť	9
2.1 Náčrt histórie mesta	9
2.2 Základná charakteristika mesta Rajec	10
2.3 Lokalizácia	10
2.4 Vymedzenie územia mesta a zázemia	12
2.5 Fyzicko-geografické aspekty územia regiónu	12
2.6 Infraštruktúra	16
2.7 Technická infraštruktúra.....	19
2.8 Sociálna infraštruktúra	22
2.9 Obyvateľstvo.....	26
2.10 Hospodárstvo a ekonomická základňa.....	36
2.11 Cestovný ruch	39
2.12 Životné prostredie	46
2.13 Rajec – Slovenské brundtlandské mesto	50
2.14 Analýza SWOT	51
3 Rozvojová časť	55
3.1 Stratégia rozvoja.....	55
3.2 Program rozvoja	56
3.3 Realizácia rozvoja	68
3.4 Financovanie rozvoja	69
4 Záver	71

Zoznam tabuliek

<i>Tabuľka č. 1:</i>	Základná charakteristika mesta	10
<i>Tabuľka č. 2:</i>	Krajinná štruktúra v ha.....	12
<i>Tabuľka č. 3:</i>	Charakteristiky klímy	14
<i>Tabuľka č. 4:</i>	Technická vybavenosť mesta Rajec	19
<i>Tabuľka č. 5:</i>	Sociálna vybavenosť mesta Rajec.....	22
<i>Tabuľka č. 6:</i>	Prehľad stavu bytového fondu v meste Rajec	23
<i>Tabuľka č. 7:</i>	Prehľad vlastníckej štruktúry bytového fondu v meste Rajec	23
<i>Tabuľka č. 8:</i>	Prehľad technickej vybavenosti bytov v meste Rajec.....	23
<i>Tabuľka č. 9:</i>	Prehľad škôl a školských zariadení v meste Rajec	25
<i>Tabuľka č. 10:</i>	Počet obyvateľstva a jeho vývoj	26
<i>Tabuľka č. 11:</i>	Pohyb obyvateľstva v meste Rajec počas rokov	27
<i>Tabuľka č. 12:</i>	Veková štruktúra obyvateľstva mesta Rajec od r. 2006	29
<i>Tabuľka č. 13:</i>	Veková štruktúra – vybrané údaje s rodovým rozdelením	30
<i>Tabuľka č. 14:</i>	Vzdelanostná štruktúra.....	31

<i>Tabuľka č. 15:</i>	Náboženská štruktúra.....	32
<i>Tabuľka č. 16:</i>	Ekonomická aktivita obyvateľstva.....	33
<i>Tabuľka č. 17:</i>	Zamestnanosť podľa spoločenskej skupiny	33
<i>Tabuľka č. 18:</i>	Stav trhu práce.....	34
<i>Tabuľka č. 19:</i>	Vývoj počtu evidovaných uchádzačov.....	35
<i>Tabuľka č. 20:</i>	Štruktúra podnikov mesta Rajec z hľadiska právnej formy	36
<i>Tabuľka č. 21:</i>	Prehľad vybraných služieb v meste Rajec	38
<i>Tabuľka č. 22:</i>	Prehľad športových a iných klubov a združení v meste Rajec.....	45

Zoznam grafov

<i>Graf č. 1:</i>	Klimatické pomery	14
<i>Graf č. 2:</i>	Vývoj počtu obyvateľov mesta Rajec.....	26
<i>Graf č. 3:</i>	Pohyb obyvateľstva v meste Rajec počas rokov.....	27
<i>Graf č. 4:</i>	Veková štruktúra mesta Rajec v r. 2017.....	29
<i>Graf č. 5:</i>	Veková pyramída mesta Rajec – vývoj od 2007 (po 5 r.)	30

1 ÚVOD

1.1 Charakteristika rozvojového dokumentu

Program hospodárskeho a sociálneho rozvoja mesta Rajec (ďalej aj iba „PHSR“) je strednodobý rozvojový dokument, ktorý je vypracovaný v súlade s cieľmi a prioritami ustanovenými v národnej stratégii a zohľadňuje ciele a priority ustanovené v programe rozvoja vyššieho územného celku, na území ktorého sa mesto nachádza – t.j. Žilinského samosprávneho kraja (viac v časti *Východiská*) a je vypracovaný podľa záväznej časti územnoplánovacej dokumentácie obce. Z hľadiska legislatívy, upravujúcej ciele a podmienky podpory regionálneho rozvoja, táto aktualizácia PHSR na obdobie 2019-2025 plní funkciu „programu rozvoja obce“ v zmysle § 8 zákona NRSR č. 539/2008 Z.z. o podpore regionálneho rozvoja, v znení zákona č. 309/2014 Z.z. účinného od 1. januára 2015, pričom tento zákon definuje aj obsahovú štruktúru a upravuje aj pôsobnosť orgánov štátnej správy, vyšších územných celkov, obcí a ďalších subjektov územnej spolupráce a podmienky na koordináciu a realizáciu regionálneho rozvoja.

Hlavným cieľom podpory regionálneho rozvoja je

- a) odstraňovať alebo zmiernovať nežiaduce rozdiely v úrovni hospodárskeho rozvoja, sociálneho rozvoja a územného rozvoja regiónov a zabezpečiť trvalo udržateľný rozvoj regiónov,
- b) zvyšovať ekonomickú výkonnosť, konkurencieschopnosť regiónov a rozvoj inovácií v regiónoch pri zabezpečení trvalo udržateľného rozvoja,
- c) zvyšovať zamestnanosť a životnú úroveň obyvateľov v regiónoch pri zabezpečení trvalo udržateľného rozvoja.

Samotná podpora regionálneho rozvoja je zameraná najmä na:

- a) komplexné využívanie vnútorného rozvojového potenciálu územia - prírodných, kultúrnych, materiálnych, finančných, ľudských a inštitucionálnych zdrojov,
- b) rozvoj vedy, výskumu a vývoja prispievajúci k celkovému rozvoju regiónu so zreteľom na podporu zavádzania nových technológií a inovácií pri rešpektovaní vnútorných špecifik regiónu,
- c) rozvoj informatizácie a digitalizácie v regióne,
- d) rozvoj hospodárstva a podnikateľského prostredia v regióne s cieľom zvýšiť jeho produktivitu, optimalizovať štruktúru hospodárstva, vytvárať nové pracovné miesta a stabilizovať ohrozené pracovné miesta,
- e) rozvoj ľudských zdrojov vrátane zvyšovania vzdelanostnej úrovne, kvalifikácie a zlepšovania prípravy detí a mladých dospelých na trh práce,
- f) predchádzanie sociálneho vylúčenia a zmiernovanie jeho negatívnych dôsledkov, podporu rovnosti príležitostí na trhu práce a podporu znevýhodnených komunit,
- g) realizáciu verejných prác podporujúcich rozvoj regiónu,
- h) zlepšenie a rozvoj sociálnej infraštruktúry regiónu,

- i) zlepšenie dopravnej a technickej vybavenosti regiónu, inžinierskych stavieb,
- j) rozvoj cestovného ruchu,
- k) medzištátnu, cezhraničnú a medziregionálnu spoluprácu v oblasti regionálneho rozvoja v záujme trvalo udržateľného rozvoja regiónu,
- l) zachovanie identity a rozvoj kultúry a starostlivosť o kultúrne dedičstvo regiónov a sídiel,
- m) rozvoj pôdohospodárstva a rozvoj vidieka, rozvoj vidieckych oblastí a zvyšovanie kvality života na vidieku,
- n) realizáciu opatrení na ochranu, udržiavanie a zveľaďovanie životného prostredia a na obmedzovanie vplyvov poškodzujúcich životné prostredie a zlepšenie environmentálnej infraštruktúry regiónu,
- o) ochranu prírody, efektívne využívanie prírodných zdrojov regiónu a využívanie alternatívnych zdrojov energie,
- p) rozvoj občianskej vybavenosti a rozvoj služieb v regióne,
- q) udržateľný rozvoj aglomerácií, obnovu, regeneráciu a rozvoj miest a obcí podľa záväznej časti príslušnej územnoplánovacej dokumentácie,
- r) zvyšovanie dostupnosti a kvality bývania,
- s) budovanie a posilňovanie štruktúr občianskej spoločnosti, rozvoj prosociálneho správania obyvateľstva,
- t) rozvoj multikultúrnej spoločnosti v regióne vrátane multikultúrneho dialógu, spolupráce a tolerancie v regiónoch a sídlach,
- u) rozvoj telesnej kultúry, športu a turistiky,
- v) ochranu, podporu a rozvoj verejného zdravia a i.

Financovanie realizácie tohto rozvoja, vzhľadom na zainteresovanie viacerých partnerov a aj vzhľadom na spoločensky, územne i ekonomicky celoplošný dopad, je uvažované z viacerých zdrojov – viac v kapitole Financovanie rozvoja.

Štruktúra i obsah dokumentu vychádza z pôvodného PHSR vypracovaného v roku 2008, ktorá rešpektovala toho času platnú legislatívnu úpravu, pričom táto aktualizácia zohľadňuje ako nové potreby obce, tak aj nové požiadavky v zmysle zákona č. 539/2008 Z.z. o podpore regionálneho rozvoja v platnom znení. Dokument je vypracovaný podľa záväznej časti územnoplánovacej dokumentácie obce a pri uplatnení partnerstva, t.j. spolupráce medzi sociálno-ekonomickými partnermi (subjekty verejnej správy, podnikatelia a mimovládne organizácie^{2b}) pôsobiace v oblasti regionálneho rozvoja na miestnej, regionálnej alebo celoštátnej úrovni), ktorí zabezpečujú hospodársky rozvoj, sociálny rozvoj alebo územný rozvoj dotknutého regiónu s ohľadom na udržateľný rozvoj.

PHSR obsahuje dáta patriace do:

- a) analytickej časti - komplexné hodnotenie a analýza východiskovej situácie obce, odhad jej budúceho vývoja, možné riziká a ohrozenia vo väzbe na existujúce stratégie a koncepcie a využívanie vnútorného potenciálu územia, jeho limitov a rozvoja, definovanie podmienok udržateľného rozvoja obce,

- b) strategickej časti - obsahuje stratégiu rozvoja obce pri zohľadnení jej vnútorných špecifik a určí hlavné smery, priority a ciele rozvoja obce rešpektovaním princípov regionálnej politiky s cieľom dosiahnutia vyváženého udržateľného rozvoja územia,
- c) programovej časti - obsahuje najmä zoznam opatrení a aktivít na zabezpečenie realizácie programu rozvoja obce,
- d) realizačnej časti - je zameraná na popis postupov inštitucionálneho zabezpečenia formou partnerstva a organizačné zabezpečenie realizácie programu rozvoja obce, systém monitorovania a hodnotenia plnenia programu rozvoja obce s ustanovením merateľných ukazovateľov, vecný a časový harmonogram realizácie programu rozvoja obce formou akčných plánov, a
- e) finančnej časti - obsahuje finančné zabezpečenie jednotlivých opatrení a aktivít, inštitucionálnej a organizačnej stránky realizácie programu rozvoja obce.

Vzhľadom na záujem rešpektovať existujúcu štruktúru PHSR sa vyššie uvedené časti v tomto dokumente mierne prelínajú a jednotlivé dáta sú uvádzané v rozsahu, štruktúre a umiestnení zohľadňujúcim miestne pomery a potreby.

1.2 Metodológia spracovania

Spracovanie aktualizácie dokumentu zahŕňalo tri fázy a to:

- A. analýzu pôvodného PHSR z r. 2008 a jeho využiteľnosť pri spracovaní aktualizácie kontexte novej doby, nových požiadaviek a novej legislatívy,
- B. analýzu súčasného stavu a aktualizáciu charakteristík nevyhnutných na spracovanie komplexného strategického dokumentu,
- C. stanovenie stratégie rozvoja s ohľadom na charakter a potreby mesta, včítane všetkých súvisiacich častí, t.j. strategickej, programovej, realizačnej a finančnej.

Všetky uvedené časti boli pripravované a realizované samostatne, avšak v úzkej vzájomnej previazanosti v záujme ich finálneho spracovania vo forme jednotného celku ako PHSR.

1.3 Východiská

Tento PHSR je súčasťou sústavy základných dokumentov podpory regionálneho rozvoja v Slovenskej republike. Táto sústava je členená na strategické a programové dokumenty vypracovávané na úrovni štátu, sektorov, samosprávnych krajov, regiónov a obcí a programové dokumenty Európskej únie (pre využitie zdrojov zo štrukturálnych fondov). V zmysle zákona sa regionálny rozvoj a jeho podpora realizuje na 4 úrovniach – prostredníctvom príslušných dokumentov:

- Národnej stratégie regionálneho rozvoja Slovenskej republiky (ďalej len "národná stratégia",
- programu rozvoja vyššieho územného celku (ďalej len "program rozvoja vyššieho územného celku"),

- programu rozvoja obce (ďalej len "program rozvoja obce") – môže byť nahradený úrovňou 4,
- spoločného programu rozvoja obcí (ďalej len "spoločný program rozvoja obcí") – môže nahradiť úroveň 3.

Pri príprave tohto PHSR sa vychádzalo predovšetkým z týchto rozhodujúcich dokumentov na lokálnej resp. regionálnej a národnej úrovni:

- Územný plán mesta
- Spoločný program rozvoja Združenia obcí Rajecká dolina - AKČNÝ PLÁN NA ROKY 2015 – 2020
- Návrh Programu hospodárskeho a sociálneho rozvoja Žilinského samosprávneho kraja 2014 - 2020 (PHSR ŽSK)
- Národná stratégia regionálneho a územného rozvoja SR do roku 2035
- Partnerská dohoda SR na roky 2014 – 2020
- Operačné programy na roky 2014 – 2020
- Efektívna verejná správa
- Integrovaná infraštruktúra
- Integrovaný regionálny operačný program
- Kvalita životného prostredia
- Ľudské zdroje
- Program rozvoja vidieka
- Rybné hospodárstvo
- Operačný program Výskum a inovácie (MŠVVŠ SR a MH SR)
- Program Interreg V-A Slovenská republika – Česká republika
- Program Interreg V-A Poľsko-Slovensko
- Program Európa pre občanov 2014 - 2020
- Koncepcia rozvoja pôdohospodárstva SR na roky 2013 - 2020.
- Koncepcia územného rozvoja Slovenska 2001 – záväzná časť v znení KURS 2011
- Strategické usmernenia Spoločenstva
- Stratégia EURÓPA 2020
- Program odpadového hospodárstva Slovenskej republiky na roky 2011– 2015
- Program odpadového hospodárstva Slovenskej republiky na roky 2016 – 2020
- Stratégiu rodovej rovnosti a akčný plán rodovej rovnosti na roky 2014 – 2019
- Akčný plán energetickej efektívnosti na roky 2014 – 2016 s výhľadom do roku 2020
- Programové vyhlásenie vlády SR na roky 2012-2016
- Národný program reforiem Slovenskej republiky 2015
- Program stability Slovenska na roky 2015-2018

- Marketingová stratégia Slovenskej agentúry pre cestovný ruch na roky 2014 – 2020
- Stratégia rozvoja cestovného ruchu do roku 2020
- Stratégia rozvoja verejnej osobnej a nemotorovej dopravy SR do roku 2020
- Strategický plán rozvoja dopravnej infraštruktúry SR do roku 2020
- Stratégia rozvoja verejnej osobnej a nemotorovej dopravy SR do roku 2020
- Národná stratégia rozvoja cyklistickej dopravy a cykloturistiky v Slovenskej republike
- Stratégia rozvoja kultúry na roky 2014 – 2020
- Plán rozvoja verejných vodovodov a verejných kanalizácií pre územie SR
- Komunitný plán sociálnych služieb Spoločného obecného úradu Rajec pre roky 2018 – 2022
- Stratégia miestneho rozvoja vedeného komunitou MAS Rajecká dolina „Spolu vieme tvoriť, tešiť sa a žiť“

Tieto dokumenty vytvárajú základný predpoklad na zabezpečenie efektivity a súladu v podpore regionálneho rozvoja mesta Rajec a zároveň zvyšujú účinnosť strategického plánovania ako i prípravy projektov a následného čerpania štrukturálnych fondov v programovacom období 2014 – 2020. Jednotlivé strategické dokumenty na jednotlivých úrovniach verejnej správy sú vypracovávané vo vzájomnej nadväznosti a postupnosti.

V rámci hierarchie rozvojovej dokumentácie regionálneho rozvoja v zmysle zákona o podpore regionálneho rozvoja v platnom znení, je pre tento PHSR najvýznamnejší priamy nadradený dokument, a to Program hospodárskeho a sociálneho rozvoja Žilinského samosprávneho kraja 2014 -2020. Súlad PHSR mesta Rajec v aktualizácii 2019 - 2025 možno identifikovať pri plnení vrcholového cieľa Žilinského samosprávneho kraja (ŽSK) „Žilinský samosprávny kraj dosiahne do r. 2020 pozitívnu zmenu vedúcu k zvýšeniu kvality života jeho obyvateľov v integrujúcej sa Európe.“, nakoľko hlavným cieľom nášho PHSR je dosiahnutie kvalitného života jej obyvateľov v stabilnom a atraktívnom prostredí. Súlad, či už vo forme vízie a cieľov alebo aj konkrétnych opatrení a aktivít je aj vo všetkých 4 strategických cieľoch ŽSK a všetkých relevantných špecifických cieľoch a prislúchajúcich opatreniach.

Program hospodárskeho a sociálneho rozvoja mesta Rajec v tejto aktuálnej verzii „aktualizácia 2019-2025“, nie je novým dokumentom. Vychádza z PHSR vypracovaného v roku 2008 a bol spracovaný najmä so zámerom na zapracovania nových legislatívnych požiadaviek a tiež z dôvodu aktualizácie rozvojovej časti, predovšetkým stratégie a programu rozvoja. Súčasťou aktualizácie bola úprava formálnej stránky dokumentu s účelom zvýšenia atraktivity a prehľadnosti a tiež doplnenie relevantných aktuálnych štatistických údajov.

2 ANALYTICKÁ ČASŤ

2.1 Náčrt histórie mesta

Najstaršou osadou Rajeckej doliny je mesto Rajec. Archeologické nálezy dokazujú, že Rajecká dolina bola osídlená už v predhistorických dobách. Na území dnešného mesta Rajec bolo sídlisko púchovskej kultúry zo zlomu letopočtu. Prvý historický údaj o Rajci pochádza z roku 1193, kde sa prvýkrát spomína v listine vydanej kráľom Belom III, pri vytyčovaní hraníc majetku darovaného kráľom ako Raich. Raich vzniklo zo slova Reiz, čo môžeme preložiť ako pôvab, čaro, utešenosť. Počas vývoja sa spomína pod rôznymi názvami, z roku 1236 ako Raich, z roku 1358 ako Raych, z roku 1393 ako castrum Raycz, Rayecz, z roku 1397 ako Raycze, z roku 1407 ako Rajecz, z roku 1808 ako Rajec.

Obec patrila nitrianskej kapitule a biskupstvu, koncom 13. storočia ostrihomskému arcibiskupstvu, v 14. storočia panstvu Lietava. Prvá písomná zmienka o Rajci ako meste pochádza z roku 1397. Roku 1604 kráľ Rudolf II. vydal koncesiu na vydržiavanie jarmokov. O niekoľko rokov neskôr kráľ Matej II. oslobodil mešťanov od platenia kráľovského mýta a miestneho poplatku v celej krajine. Jeho listinu potvrdila v roku 1749 kráľovná Mária Terézia. Originál tejto listiny patrí k najvzácnejším exponátom Mestského múzea.

V roku 1619 získalo mesto trhové právo. Rajec sa stal strediskom remesiel. Začiatky remeselnej výroby v Rajci sa strácajú v najdávnejších dobách. Mestečko Rajec bolo už v stredoveku významným strediskom remeselníckeho života. Až do 14. storočia prevažovali ľudové remeslá a každý hospodár bol zároveň aj remeselníkom pre svoje potreby. Od roku 1408 vznikol cech súkenníkov, obuvníkov od roku 1478, mäsiarov od roku 1669, ako aj garbiarov a čižmárov.

Jedným z remesiel, ktoré sa stalo trvalou súčasťou histórie Rajca a neodmysliteľne k nemu patrí, je rezbárske remeslo. Najstaršie stopy po remeselnom rezbárstve v Rajci nachádzame v listinách z roku 1772 a 1774, v ktorých sa spomína "SCULPTOR", čiže remeselný rezbár. Bez remeselnej zručnosti majstrov rezbárov a stolárov by sa nezaobišli ani slávne organy rodiny Pažických, ktoré boli inštalované do mnohých kostolov na Slovensku. Rezbárstvom sa zaoberali i rajeckí modrotlačiarci a medovníkari, ktorí si vyrábali formy pre svoju potrebu. Po rozpade cechov sa rozvinula činnosť naturistov a remeselných rezbárov, ktorí vyrábali piety, korpusy, kríže a podobné pamiatky. Na prelome storočia mali v Rajci stolársku a rezbársku dielňu bratia Igondovci. Okrem prác s náboženskými motívmi sa venovali aj zhotovovaniu dvojkrídlových, niekedy polkruhových brán, ktoré boli bohato zdobené rezbou. Brána z rodného domu Rudolfa Pribiša, významného slovenského sochára a medailéra, dnes zdobí bočnú stenu pri vstupe do Mestského múzea. Ďalšou zachovanou bránou z dielne bratov Igondovcov je brána z domu Valéra Pekaru zo Sládkovičovej ulice. Uplynulých 40 rokov sa rezbárstvo v Rajci rozvíjalo hlavne v činnosti ľudovumeleckého družstva Rezbár. Z tejto dielne vyšlo niekoľko známych a nadaných rezbárov. Práce Štefana Baču zdobia interiér rajeckého kostola. Ďalšou významnou postavou je Jozef Pekara - autor známeho Slovenského Betlehema v Rajeckej Lesnej. V súčasnosti mnohí rezbári pracujú ako súkromní podnikatelia. Ich práce sú známe po celom Slovensku i v zahraničí.

V 17.-18. storočí bol Rajec známy výrobou čižiem z červenej kordovánovej kože. Súkenníci mali v 17. storočí dve valchy. V roku 1720 tu bolo 145 remeselníkov. V roku 1598 mal Rajec 138 domov, v roku 1720 mal 215 daňovníkov, v roku 1784 mal 475 domov, 583 rodín a 2803 obyvateľov, v roku 1828 mal 521 domov a 3004 obyvateľov. V roku 1899 bola vybudovaná železnica Žilina – Rajec. V roku 1920 tu založili pobočný závod žilinskej súkenky. V minulosti bol v prevádzke pivovar, dielňa na lisovanie

Panového oleja, papieraň, zápalkáreň a pálenica. Za I. ČSR bolo v Rajci silné revolučné hnutie robotníkov súkenky, ktorí viedli úspešné štrajky v rokoch 1924 a 1943 za hospodárske a mzdové požiadavky. Revolučný národný výbor vznikol dňa 11. 9. 1944. Rajec oslobodili dňa 29. 4. 1945 rumunské jednotky. Po oslobodení tu vybuďovali viacero podnikov. Rajec v roku 1968 získal štatút mesta.

2.2 Základná charakteristika mesta Rajec

Tabuľka č. 1: Základná charakteristika mesta

Základná charakteristika	
Kód obce	517917
Názov okresu	Žilina
Názov kraja	Žilinský
Štatút obce	mesto
PSC	015 01
Telefónne smerové číslo	41
Prvá písomná zmienka o obci - meste - rok	1193
Nadmorská výška stredu obce - mesta v m	455
Celková výmera územia obce v m ²	31 459 043
Počet obyvateľov (k 31.12.2017)	5 819
- z toho ženy	2 922
- z toho muži	2 894
Hustota obyvateľstva na km ²	185
Spádovosť obce	
Sídlo matričného úradu	Rajec
Sídlo pracoviska daňového úradu	Žilina
Sídlo pracoviska Obvodného oddelenia policajného zboru	Rajec
Sídlo Okresného súdu	Žilina
Sídlo pracoviska Hasičského a záchranného zboru	Rajec
Sídlo pracoviska obvodného úradu	Žilina
Sídlo Okresný úrad, odbor krízového riadenia, oddelenie obrany štátu	Žilina
Sídlo pracoviska Úradu práce, sociálnych vecí a rodiny	Rajec
Sídlo Okresného úradu - odbor životného prostredia	Žilina
Sídlo Farského úradu – katolícky dekanát Rajec	Rajec
Sídlo Farského úradu - Evanjelický AV – cirkevný zbor	Žilina

Zdroj: DATACUBE ŠÚ SR (2018)

2.3 Lokalizácia

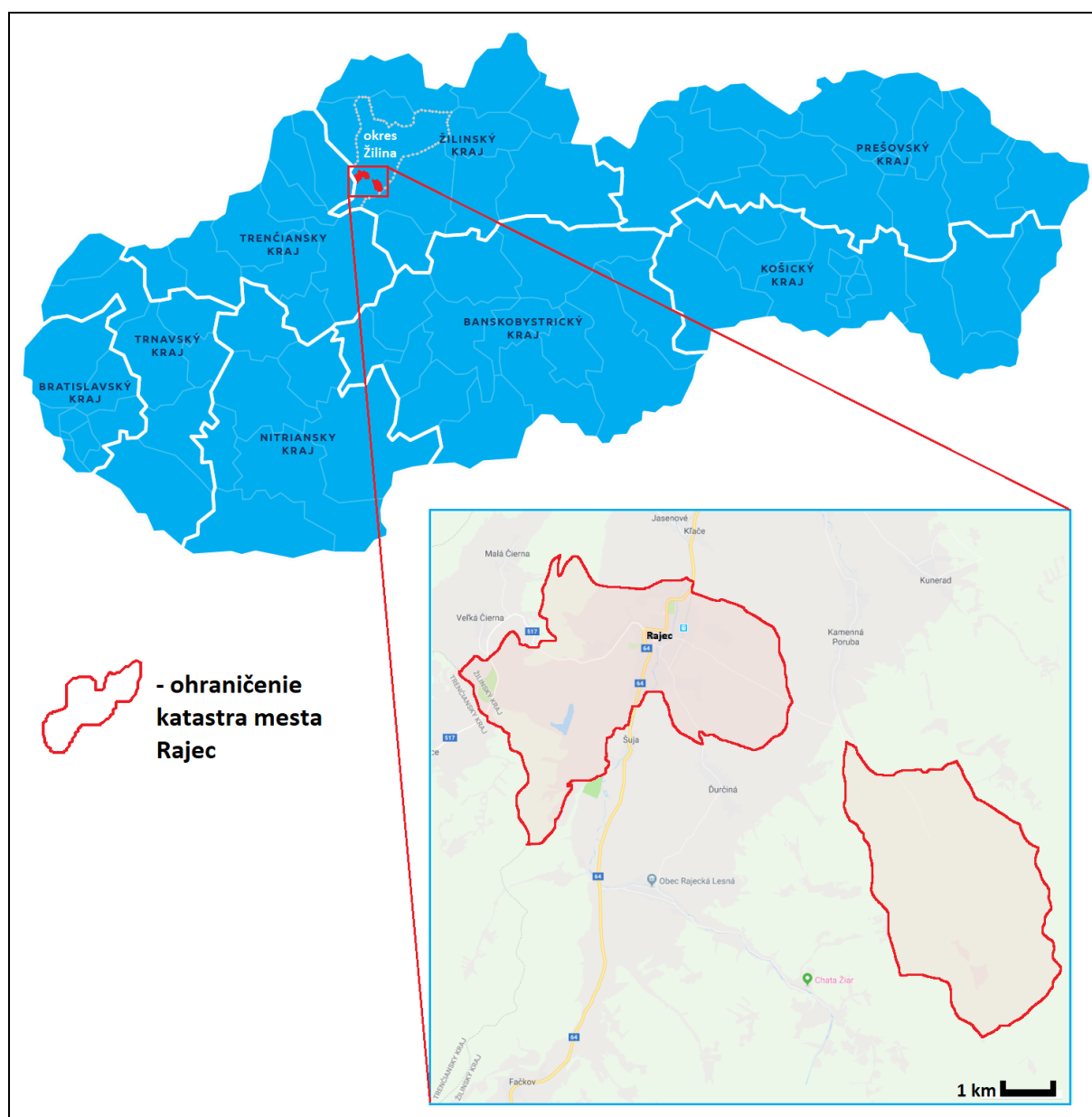
Mesto Rajec leží v rámci Slovenska excentricky, v severozápadnej časti republiky, na juh od krajského mesta Žilina (21 km), v Žilinskej kotline medzi Súľovskými vrchmi a Malou Fatrou v nadmorskej výške cca 455 m n. m. Administratívne patrí do okresu Žilina (leží v jeho južnej časti), a Žilinského samosprávneho kraja (leží v jeho západnej časti). Osobitne je súčasťou mikroregiónu Rajecká dolina (registrovaný na KU Žilina ako *Združenie Rajecká dolina*, registračné číslo OVVS/ZZPO-3/01).

Lokalizáciu mesta vzhľadom na blízkosť k najdôležitejším a najfrekvencovanejším druhom dopravy môžeme hodnotiť ako veľmi dobrú pre toto menšie mesto. Mesto je veľmi dobre napojené

jednak na hlavné dopravné trasy Slovenska prostredníctvom cesty I. triedy Žilina – Prievidza a jednokopajnej železničnej trate Žilina – Rajec. Najbližšie medzinárodné letisko s nepravidelnou dopravou sa nachádza v obci Dolný Hričov.

Berúc do úvahy polohu mesta voči geomorfologickým celkom leží Rajec v relatívne úzkej kotline v obklopení horských bariér. Všetky komunikácie teda vedú kotlinou SV – JZ smerom. Horské bariéry nepredstavujú vždy len „bariéry“. Z pohľadu cestovného ruchu predstavujú významný potenciál pre jeho rozvoj (horská turistika, lyžiarske svahy a pod.).

Popri existencii bohatého potenciálu v okolí mesta Rajec napomáha rozkvetu cestovného ruchu aj kultúrno-historický potenciál okolitého územia. Zo všetkých možno spomenúť pamiatkovú rezerváciu ľudovej architektúry v Čičmanoch, Betlehem v Rajeckej Lesnej, hrad Lietava, nálezisko Rajeckého hradu v lokalite Hradisko nad obcou Jasenové, kúpele v Rajeckých Tepliciach atď.



Obrázok: Lokalizácia mesta Rajec v rámci SR

2.4 Vymedzenie územia mesta a zázemia

Kataster mesta je rozdelený na dve časti – západná časť (Rajec I.), kde sa nachádza mesto Rajec a východná časť (Rajec II.), kde je územie zväčša zalesnené. Oddeľujú ich od seba katastre obcí Kamenná Poruba a Ďurčiná. Intravilán obce, sa rozprestiera približne v strede západnej časti katastra po oboch stranách rieky Rajčanka. Celková rozloha katastrálneho územia predstavuje 3146 ha.

Vzhľadom nato, že kataster mesta je rozdelený na dve časti musíme počítať so značným počtom susedných obcí. V Žilinskom okrese sú to Veľká a Malá Čierna, Jasenové, Kľače, Kamenná Poruba, Kumerad, Rajecká Lesná, Ďurčiná a Šuja; v okrese Považská Bystrica sú to Malé Lednice; v okrese Martin Valča a Kláštor pod Znievom.

Usporiadanie štruktúrnych prvkov krajiny je naviazané na morfológický charakter Rajeckej kotliny (rovina, zvlnená pahorkatina). Prevládajú prevažne prvky s poľnohospodárskym využívaním. Sídlo Rajec leží v nive toku Rajčanka, na oboch brehoch. Obklopené je členitejším reliéfom, plochami sadov a záhrad, ale aj dostatočnými plochami záhumienok. Východnú časť katastra tvoria zväčša trvalo trávne porasty (pasienky, lúky), prechádzajúce do lesného komplexu. Západnú časť prevažne zaberá orná pôda, na severovýchode sú to trvalo trávne porasty (pasienky, lúky) s lokalitou záhradkárskej osady. Plošne väčšia záhradkárska osada je lokalizovaná v severnej časti katastrálneho územia. V doline Hlboká je zriadená vodná nádrž – rybník Košiare. V juhozápadnom cípe katastrálneho územia je plocha využívaného kameňolomu.

Tabuľka č. 2: Krajinná štruktúra v ha

Výmera územia podľa využitia pôdy	2015	2016	2017
Celková výmera územia obce - mesta (v m ²)	31 459 043	31 459 043	31 459 043
Poľnohospodárska pôda - spolu (v m ²)	10 470 187	10 469 028	10 466 842
Poľnohospodárska pôda - orná pôda (v m ²)	6 629 188	6 628 436	6 626 278
Poľnohospodárska pôda - chmeľnica (v m ²)	0	0	0
Poľnohospodárska pôda - vinica (v m ²)	0	0	0
Poľnohospodárska pôda - záhrada	387 430	387 023	386 997
Poľnohospodárska pôda - ovocný sad (v m ²)	5 454	5 454	5 454
Poľnohospodárska pôda - trvalý trávny porast (v m ²)	3 448 115	3 448 115	3 448 113
Nepoľnohospodárska pôda - spolu	20 988 856	20 990 015	20 992 201
Nepoľnohospodárska pôda - lesný pozemok (v m ²)	17 416 239	17 416 239	17 416 239
Nepoľnohospodárska pôda - vodná plocha (v m ²)	282 158	282 158	282 158
Nepoľnohospodárska pôda - zastavaná plocha a nádvorie (v m ²)	1 710 491	1 711 421	1 712 547
Nepoľnohospodárska pôda - ostatná plocha (v m ²)	1 579 968	1 580 197	1 581 257

Zdroj: DATACUBE ŠÚ SR (2018)

2.5 Fyzicko-geografické aspekty územia regiónu

2.5.1 Georeliéf

Územie mesta Rajec patrí do provincie Západných Karpát, subprovincie Vnútorne Západné Karpaty. Leží vo fatransko-tatranskej oblasti, v južnej časti celku Žilinská kotlina, pričom jedná časť Rajec I. patrí do podcelku Rajecká kotlina a druhá časť do podcelku Domanižská kotlina, a Rajec II. do celku Malá Fatra, podcelok Lúčanská Fatra, časť Kýčery.

Žilinská kotlina predstavuje medzihorskú tektonickú depresiu, zaradenú do sústavy považských kotlín. Povrch má rovinatý až pahorkatinný ráz. Na geomorfologickom vývoji územia, ako aj na jeho súčasnom stave sa prevažnou mierou podieľali erózne a eróžno-akumulačné procesy. Oblasť kotlinových pahorkatín sa vyznačuje mätko modelovaným reliéfom. Medzi najvýraznejšie geomorfologické javy počítame svahové deformácie a erózne tvary s dôrazom na blokové deformácie, zosuvy a eróžno-akumulačné tvary.

Vývoj reliéfu je viazaný na geologicko-tektonický vývoj kotliny predstavujúcej tektonickú brachysynklinálu pretiahnutú v smere Z - V medzi pásmami Nízkych a Vysokých Tatier. Územie má sčasti tektonický a sčasti erózny pôvod. Má mätko modelovaný pahorkatinný reliéf v súvrstviach vnútrokarpatského paleogénu. Nižší stupeň reliéfu je tvorený poriečnou nivou Rajčanky a jej prítokov. Kotlinovú pahorkatinu tvoria útržky stredných a vysokých terás, periglaciálnych náplavových kužeľov a poriečnej rovne.

Reliéf na území časti Rajec I. je prevažne rovinatý, mierne až stredne členitý, Rajec II. charakterizuje vyššia silne členitá hornatina.

2.5.2 Geologická stavba

Geologická stavba korešponduje s rozložením geomorfologických celkov. Do sledovaného katastrálneho územia zasahujú Strážovské vrchy druhohorami križňanského a chočského príkrovu. Samotná Rajecká kotlina je synklinálou panvou vyplnenou paleogénnymi sedimentami. Sú to najmä pestré a zvlnené bazálne zlepenca a brekcie, vyskytujúce sa v západnej časti katastra Rajec I, na južných svahoch sa vyskytujú vložky bauxitových rúd. Rajecká kotlina je v podloží vyplnená bazálnymi zlepenkami, v nadloží sa nachádza flyš. Striedajú sa polohy ílovcov a pieskovcov, miestami organogénne vápence až brekcie s riasami a machovkami. Mocnosť flyšového súvrstvia je cca 1000 m.

Z hľadiska stavebných elementov je územie Rajec I. budované centrálno-karpatským pásmom, kde sa vyskytujú horniny rôzneho druhu i veku. Vyskytujú sa tu tmavé masívne vápence, dolomity, sliene a bazálne súľovské vrstvy karbonatických zlepenčov, flyšové súvrstvia ílovcov a pieskovcov, lokálne zlepenčov.

Podstatnú časť sledovaného územia zaberá niva Rajčanky, vyvinutá po oboch stranách toku. Jej šírka sa pohybuje od 500 do 1400 m, hrúbka kolíše okolo 3 m, pričom sa jedná o územie bez výškových anomálií, resp. rovné. Z hornín prevládajú štrky strednozrné, tvorené vápencovými a pieskovcovými zrnami prekryté tenkou vrstvou jemnozrných naplavenín.

2.5.3 Klíma a vodstvo

V globálnom pohľade sa kataster mesta nachádza v miernom klimatickom pásme s pravidelným striedaním ročných období. Klímu ovplyvňuje fakt, že sa nachádza v prechodnom podnebnom pásme medzi oceánskym a kontinentálnym podnebím. Väčší vplyv na zmeny klímy v sledovanom území má rôzna nadmorská výška, expozícia reliéfu, lesná pokrývka, väčšie vodné plochy a nakoniec aj činnosť človeka.

Klimatické pomery v meste predstavujú dôležitý určujúci faktor pre optimálne priestorové usporiadanie a funkčné využitie katastrálneho územia mesta. Kotlinová časť a okraje Strážovských vrchov a Lúčanskej Malej Fatry patria do mierne teplej klimatickej oblasti, najvyššie miesta Lúčanskej Malej Fatry do studenej až veľmi studenej. Nakoniec môžeme zhrnúť, že Rajec sa nachádza v mierne teplej klimatickej oblasti, okrsku mierne teplom vlhkom s chladnou alebo studenou zimou

Tabuľka č. 3: Charakteristiky klímy

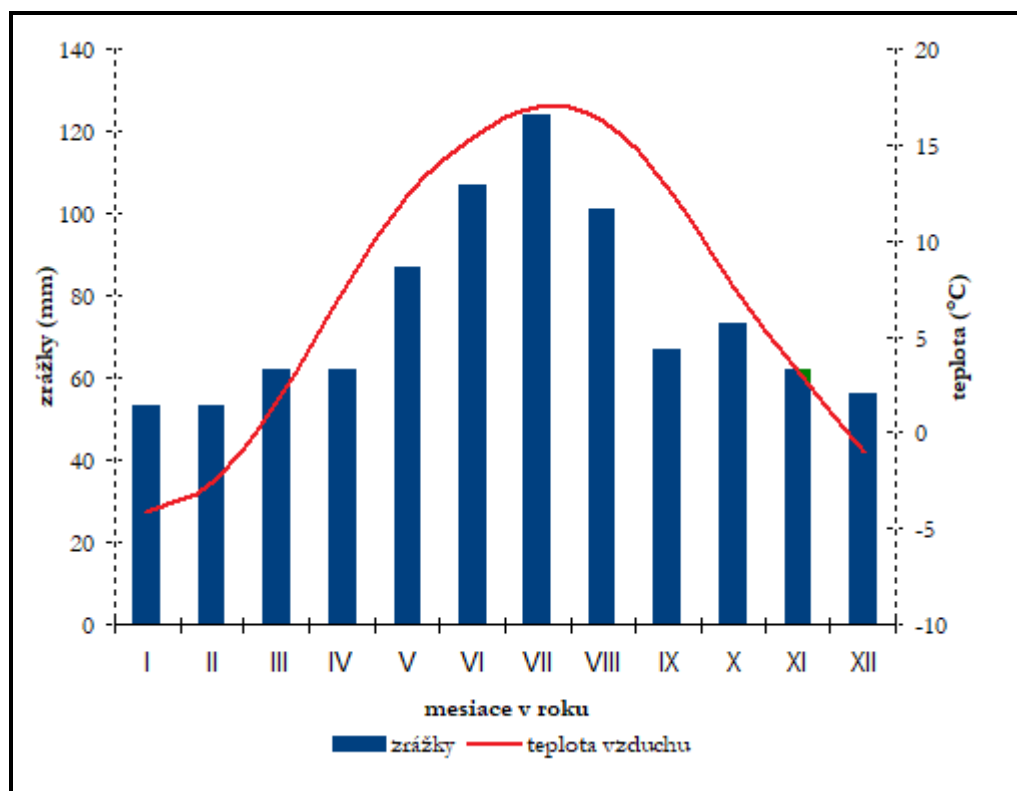
Sledovaná hodnota	Namerané veličiny
priemerná ročná teplota vzduchu	7,1°C
priemerný ročný úhrn zrážok	76 mm/mesiac
priemerná ročná vlhkosť vzduchu	81%
priemerná ročná oblačnosť	66%
teplota vzduchu v januári	-4,1°C
teplota vzduchu v júli	17°C
počet letných dní v roku	30 - 40
počet mrazových dní v roku	88
priemerná oblačnosť v decembri	77%
priemerná oblačnosť v septembri	50%
vodné zrážky za rok	852 mm
trvanie obdobia so snehovou prikrývkou	96 dní
maximum snehovej pokrývky	75 - 90 cm
relatívny slnečný svit	42 - 44 %
dĺžka vykurovacieho obdobia	213 dní
prevládajúci smer vetra	S - J
obdobie bez vetra	41%

Zdroj: Územný plán mesta Rajec, 2008

Rok	2013	2014	2015	2016	2017
Úhrn zrážok za rok (v mm)	810	893	681	851	796
Maximálne zrážky za 24 h (v mm)	40	42	29	55	30
Počet dní v roku - so snehovou prikrývkou	83	12	46	39	63

Zdroj: DATACUBE ŠÚ SR (2018)

Graf č. 1: Klimatické pomery



Územie katastra mesta Rajec leží v povodí rieky Váh, do ktorej sa vlieva významný tok Rajčanka, predstavujúci hydrologickú os územia Žilinskej kotliny. Odvodňuje svojimi prítokmi (Hvojtová, Čierňanka a Porubský potok) celé sledované územie. Pravobrežné prítoky majú bystrinný charakter, z ľavobrežných prítokov Čierňanka preteká územím s malým sklonom, má teda pomalé prúdenie a vytvára meandre.

Podzemná voda sa akumuluje pomerne plytko pod výplň kotliny. Na nive toku Rajčanky sa podzemná voda vyskytuje v hĺbke 1,5 až 2 m tvoriaca súvislú hladinu, ktorá je v hydraulikkej závislosti so stavom v rieke. Režim toku v meste ovplyvňuje regulácia Rajčanky.

V doline Hlboká sa nachádza rybník Košiare, ktorý slúži nielen ako plocha pre rybárčenie, ale aj na športovanie v zimných mesiacoch. Patrí medzi jeden z najkrajších rybníkov na Slovensku a ponúka toto príjemné prostredie pre takéto hobby počas celého roka. Na jar a na jaseň sa realizuje nasádzanie kaprov.

Z vodohospodárskeho hľadiska je sledované katastrálne územie dlhodobo pozitívna oblasť. Suma zrážok v priebehu roka je vyššia ako potenciálny výpar z územia. Väčšina územia má počas vegetačného obdobia prebytok vlhky. Režim väčšiny tokov na území je typický stredohorský snehovo – dažďový, s akumuláciou vody s nízkymi stavmi v decembri až februári, vysokou vodnatosťou v marci až máji (maximálnymi stavmi prevažne v apríli) a priemernými stavmi v septembri až októbri.

Horniny centrálno-karpatského paleogénu sú z hydrogeologického hľadiska iba málo významné. Viazané sú na puklinový obeh a ich zvodnenie je slabé. Z tohto hľadiska sú významnejšie kvartérne fluviálne sedimenty. Najlepšiu akumulačnú schopnosť majú štrkopieskové fácie. Hladina podzemnej vody kulminuje v priamej závislosti s hladinou vody v Rajčanke a nachádza sa v hĺbke približne 1,5 m pod terénom. Voda je schopná absorbovať voľné chemické prvky z hornín, ktoré majú priaznivý vplyv na ľudský organizmus, preto podzemné vody často tvoria významnú zložku krajiny. V Rajci sa vyskytuje vrt s hĺbkou 1308 m a teplotou vody 26 °C, na základe ktorého bolo vo východnej časti mesta vybudované termálne kúpalisko Veronika. Voda je bezfarebná, číra, bez chuti a bez zápachu.

2.5.4 Pôda

Pôdy územia tvoria mozaiku rôznych typov v závislosti od vlastností podložja, reliéfu a klimatických podmienok, v ktorých sa vyvíjali. Pritom nemožno zabúdať, že neskoršie vývojové fázy sú značne ovplyvňované rastlinstvom a živočíštvom, pričom nemalú, zvyčajne negatívnu úlohu, zohráva aj človek.

V riešenom katastrálnom území, najmä na nivách tokov Rajčanka a Čierňanka sa prevažne vyskytujú **fluvizeme typické**, ale aj **glejové** (nachádzajú sa na recentných fluviálnych uloženinách, hladina podzemnej vody, ktorá ovplyvňuje pôdotvorné procesy kolíše v závislosti od stavu vody v toku). Na svahových a sprašových hlinách sa v menších plochách vyskytujú **čiernice typické a glejové** (vznikajú v hydromorfnejších podmienkach, nachádzajú sa na aluviálnych sedimentoch v miestach kde dochádza k prínosu nových aluviálnych náplavoch a kde hladina podzemnej vody je v hĺbke do 3 m, humusový horizont je hrubý do 1m), častejšie **luvizeme pseudoglejové** (vyskytujú na miestach, kde sa stretávajú pahorkatiny s pohoriami a na okrajoch vnútorných kotlín, sú vyvinuté zväčša na sypkých hlinách) alebo **pseudogleje luvizemné** (vznikol v humídnom prostredí listnatých lesov na málo sklonenom reliéfe alebo v depresiách). Na flyši a jeho zvetralinách sa prevažne vyskytujú **kambizeme typické a kambizeme luvizemné** (sú najrozšírenejším pôdnym typom, nachádzajú sa na najrozličnejších materských horninách, ich úrodnosť je rôzna - znižuje sa od nižších polôh do horských oblastí). Vápence a dolomity pokrývajú **rendziny** (vytvorili sa na zvetralinách pevných a spevnených karbonátových hornín a obyčajne sú plytké) a na slieňoch sú to **regozeme** (vytvorili sa na nespevnených silikátových až karbonátových sedimentoch, sú stredne až málo úrodné).

Skeletnatosť pôd je v riešenom území zastúpená najmä pôdami slabo až stredne skeletnatými, sú zväčša stredne hlboké až hlboké a ich zrnitosť je prevažne stredne ťažká až ťažká.

2.5.5 Fauna a flóra

Podľa fyto geografického členenia územia Slovenska patrí riešené územie do oblasti Západokarpatskej flóry. Katastrálne územie Rajec je začlenené do lesných oblastí: 24 Žilinská kotlina, 25A Strážovské vrchy, 25B Súľovské vrchy a 34A Malá Fatra. Plošne sú najviac zastúpené lesné typy 5301-živné jedľové bučiny, 6301-živné jedľovo-bukové smrečiny. V menšom rozsahu sú zastúpené lesné typy 5601-extrémne vápencové jedľové bučiny. Pôvodné porasty tvorili buk lesný, jedľa biela a smrek obyčajný. Primiešané boli cenné listnáčejavor horský, brest horský, jaseň štíhly a lípa malolistá. Pôvodné jedľovo-bukové porasty boli v niektorých lokalitách postupne premenené na smrekové monokultúry. Súčasný zastúpenie drevín je nasledovné: smrek obyčajný 50,5%, buk lesný 33,2%, javor horský 6,9%, borovica lesná 6,8%, jedľa biela 1,6%. Ostatné dreviny sú zastúpené pod 1%. V podraze stromov sa lokálne nachádzajú bučínové a smrečinové druhy: chlpaňa lesná, jarmanka väčšia, podbelica alpínska, ostružina malina, zubačka cibuľkonosná, veronika horská, kyslička obyčajná a pod. Na živiny chudobné stanovišťa upozorňuje metlica krivoľaká.

Vodné toky sprevádzajú brehové porasty s jelšou lepkavou, jelšou sivou, jaseňom štíhlym, rôznymi druhmi vrb a topoľov. Na trvalo trávnych porastoch, najmä v západnej časti porasty tvoria traslica prostredná, tomka voňavá, kostrava lúčna, ovsík obyčajný, ai. Typicky lúčne druhy sú margaréta biela, ďatelina lúčna, skorocel kopijovitý, štiav kyslý, zvonček rozkladitý. V jeseň sa na lúkach vyskytuje jesienka obyčajná. Častá je aj snežienka jarná.

Živočíšstvo v katastri mesta rozdeľujeme podľa jednotlivých biotopov. Na intenzívne obrábaných poliach sa vyskytujú viaceré druhy hmyzu – škodcov, ako napr. pásavka zemiaková, mlynárik kapustový, z hlodavcov hraboš poľný. Zo spevavcov je škovránok poľný a nájdeme tu aj jarabice či prepelice. Na lúkach a pasienkoch nachádzame motýle (modráčik, okáň, vidlochvost, babôčka a i.), čmeliaky, rovnokrídlovce (koníky). Typickým predstaviteľom je jašterica obyčajná, slepúch lámavý, žlna zelená, strakoš obyčajný, drozd čierny a i. V lesoch sa vyskytujú tesár čierny, pinka obyčajná, sýkorka belasá, bocian čierny, kuna hôrna, veverka obyčajná, medveď hnedý, jelen lesný, srnec lesný, sviňa divá a i. Z rýb v najvýznamnejšom toku Rajčanka sa vyskytuje lípeň, čerebľa, hlaváč, slíž, pstruh, v rybníku sa chovajú kapor, pstruh dúhový, zubáč zlatý, lieň. Na okolie vodných tokov sa sú viazané skokany, užovky, vodnár, rybárik, volavka, kačica divá a i. V sídlach je charakteristickým druhom potkan, myš, ale i netopiere, lastovičky, belorítka, vrabec, hrdlička a veľa druhov spevavcov.

2.6 Infraštruktúra

2.6.1 Dopravná infraštruktúra

Najdôležitejším a najfrekventovanejším druhom dopravy v sledovanom území je cestná doprava. Územím Rajca prechádzajú komunikácie regionálneho až medzinárodného významu. Regionálny význam má železničná doprava. Nakoľko rieka Rajčanka je nesplavným tokom. Najbližšie je vodná doprava využívaná na vodnej nádrži Hričov a vodnom diele Žilina. Najbližšie medzinárodné letisko s nepravidelnou dopravou sa nachádza v neďalekom Dolnom Hričove pri Žiline. Toto letisko slúži pre región severozápadného Slovenska a patrí k šiestim verejným dopravným letiskám na Slovensku.

Územie mesta je veľmi dobre napojené na hlavné dopravné trasy Slovenska vedúce Považím prostredníctvom cesty I/64 Žilina–Prievidza a jednokoľajnej železničnej trate č.126 Žilina–Rajec.

Významnou dopravnou trasou je aj cesta II/517 Rajec – Považská Bystrica. Je tiež vybudovaná diaľnica D1 až po Žilinu (výjazd Žilina-Západ), pričom sa finalizuje úsek až po Lietavskú Lúčku (výjazd Žilina-Juh) ktorá je od Rajce vzdialená 15 km. Zároveň sa aktívne pracuje na pokračovaní diaľnice cez budovaný tunel Višňové do Martina. Údolím Rajčanky vedie navrhnutá významná cyklotrasa spájajúca Rajec so Žilinou a rekreačnými priestormi v Malej Fatre a Strážovských vrchoch. Komunikačná sieť mesta reaguje na rozdelenie mesta riekou Rajčanka a železničnou traťou, ktoré dnes tvoria prirodzenú prekážku rozvoja dopravného systému mesta a boli aj jedným z dôvodov excentrického umiestnenia mestského centra (námestia). Pokiaľ sa vonkajšia doprava pohybuje viac menej po západnom okraji mesta, osídlenie je rozvinuté na východ.

2.6.2 Cestná doprava

Základnú kostru cestnej infraštruktúry mesta Rajec tvorí cesta I. triedy I/64, ktorá začína v Žiline a prechádza cez Rajecké Teplice, Rajec a Fačkov. Je hlavným nositeľom trás mestskej hromadnej dopravy. Súčasná intenzita predstavuje pre cestu I. triedy silné zaťaženie. V priemere za rok prejde týmto úsekom 4 000 – 8 000 áut denne. V Rajci sa na cestu I/64 napája cesta II. triedy II/517, ktorá spája Rajec s Veľkou Čiernou a pokračuje do Považskej Bystrice. Na tieto komunikácie sú napojené ostatné komunikácie zabezpečujúce obsluhu jednotlivých objektov mesta. Medzi ne patrí aj cesta III/51816, do Ďurčinej.

V súčasnej dobe má cesta I/64 nevyhovujúce technické parametre v intraviláne mesta Rajec, preto sa uvažuje s preložkou cesty, čím sa zlepši jej smerové a výškové vedenie. V súčasnosti je vydané územné rozhodnutie na I/64 a II/517. Preložkou sa vybuduje cesta požadovanej kategórie C9,5/80, v úseku medzi obcou Kľače a Šuja, východným obchvatom mesta Rajec, čím sa zabezpečí plynulá, rýchla a bezpečná premávka.

Stavebno-technická situácia na ceste II/517 Rajec – Považská Bystrica nevyhovuje požiadavkám kategórie C9,5/80. V porovnaní so stavom na ceste I/64 však situáciu nezhoršuje vysoká intenzita a charakter cestnej premávky. Cesta II/517 je v súčasnej dobe obštaná prevažne z jednej strany, odpája sa z cesty I/64 v centre mesta, kde je intenzita premávky zvýšená.

Sieť ciest III. triedy nesie typické znaky ciest lokálnej úrovne – cesty majú asfaltový povrch rozdielnej kvality, šírka koruny sa pohybuje okolo 7 - 8 m.

Na komunikačnú kostru sa napája sieť obslužných komunikácií, ktoré umožňujú priamu obsluhu objektov. Obslužné komunikácie sú prevažne dvojpruhové, obojsmerné šírky 6 - 13 m, so spevneným povrchom vo veľmi dobrom stave. V miestach obytných súborov (nizkopodlažná zástavba a sídliska „Sever“ a „Juh“) sú vyznačené zvislým dopravným značením alebo spomaľovacími prahmi obytné zóny.

Na sieť obslužných komunikácií sa napájajú účelové a poľné cesty, ktoré ďalej umožňujú sprístupnenie extravilánu mesta. Časť katastrálneho územia mesta – Porubská (v doline Porubského potoka) má pre verejnosť obmedzený prístup automobilom.

Prepravné vzťahy sú zabezpečované hlavne po ceste I/64, ktorá by mala mať prednostne dopravný význam, ale vzhľadom na svoju polohu slúži aj na obsluhu mesta, nakoľko je obojstranne obštaná objektmi bytovej a občianskej zástavby. V tomto prípade potom vzniká konflikt medzi pôvodným poslaním komunikácie a jej dnešným využitím. Podiel medzi tranzitnou dopravou a dopravou vnútornou nie je známy, ale podľa veľkosti mesta sa dá predpokladať, že tranzitná doprava podstatne prevyšuje podiel vnútornej dopravy. Vzájomný konflikt: cesta – mesto potom narastá, pretože tranzitná doprava vedená mestom je obmedzovaná znížením rýchlosti, nedostatočnými smerovými pomermi ako aj neustálym kontaktom s chodcami a tým aj zvýšeným nebezpečenstvom kolízií. Opačne, z pohľadu mesta je tranzitná doprava tým rozhodujúcim prvkom zníženej kvality životného prostredia.

2.6.3 Železničná doprava

Riešeným územím prechádza neelektrifikovaná železničná trať č. 126 zabezpečujúca spojenie Žilina – Rajec, so zastávkami Žilina Zariečie, Žilina Solinky, Bytčica, Lietavská Lúčka, Porúbka, Poluvsie, Rajecké Teplice, Korská, Zbyňov, KPače. Prostredníctvom žel. stanice v Žiline sa trať napája na rýchlikové trate č. 120 Žilina – Bratislava, 180 Žilina – Košice a 127 Žilina – Bohumín. Spojenie v smere Žilina a späť je realizované približne desiatimi spojmi denne v závislosti od časového obdobia (v r. 2018 podľa grafikónu je v smere Žilina-Rajec 12 spojov a Rajec-Žilina 13 spojov). Osobné vlaky tade premávajúce sú teraz zabezpečované motorovými vozňami 811.

Nákladná doprava na trati Žilina – Rajec je ešte stále zabezpečovaná rušňami z RD Žilina. Najväčší objem prepravy zabezpečuje cementáreň v Lietavskej Lúčke a v Rajci sa nakladá brizolit. Brizolit tvorí veľkú časť prepravy. Medzi tým, kým sa nakladá brizolit, vozne sa roztrieďujú v Rajci a uvoľňujú miesto pre osobné vlaky, ktoré sú teraz zabezpečované už len motorovými vozňami 811. Tie musia mať voľné minimálne dve koľaje. Prázdne vozne sa odkladajú aj v Kanskej pri Rajci a zoberú sa až nasledujúci deň. V Rajci sa nakladá ešte drevo. Ostatné podniky v Rajci už železničnú dopravu nevyužívajú. Ďalšiu časť prepravy tvorí náklad dreva v Kanskej.

2.6.4 Letecká doprava

Priamo v riešenom území sa nenachádza a ani nie je prevádzkované žiadne letisko. Najbližšie verejné letisko sa nachádza na území obce Dolný Hričov. Letisko Žilina je využívané pre leteckú dopravu slovenských a zahraničných leteckých spoločností, lety firemných a súkromných lietadiel, letecký výcvik a športové lietanie, sanitné lety, špeciálne letecké práce a činnosť letectva Ozbroyené sily SR. Obchodné využitie, zabezpečenie prevádzkových služieb a technickú obsluhu letiska Žilina vykonáva Letisková spoločnosť Žilina, akciová spoločnosť, ktorá je prevádzkovateľom letiska.

2.6.5 Hromadná doprava

Hromadná doprava je na území mesta prevádzkovaná vo dvoch formách. Jednou formou je železničná doprava, druhou autobusová doprava. Mestská hromadná doprava nie je vytvorená.

Autobusová doprava zabezpečovaná SAD Žilina pokrýva väčšie územie ako doprava železničná, autobusové linky sú vedené nielen smerom do Žiliny, ale aj v opačnom smere, na Ďurčinú, Šuju, Rajeckú Lesnú, Fačkov, Čičmany, ale aj ďalej do Prievidze. Autobusová doprava zabezpečuje aj spojenie s Malou Čiernou, Veľkou Čiernou, Malými Lednicami a Domanižou, a ďalej smerom na západ s Považskou Bystricou. Prestup z autobusov na železnicu je možný v priestore autobusového nástupišt'a, ktoré je situované v blízkosti železničnej stanice. Okrem autobusového nástupišt'a má autobusová doprava v meste ešte niekoľko ďalších zastávok. Autobusové linky sú vedené ulicami Hollého, Kostolnou, Partizánskou (všetky tri sú cestou I/64), Nádražnou, Jánošíkovou (na Ďurčinú) a Bystrickou (smer na Pov. Bystricu).

Z autobusových zastávok umiestnených na ceste I/64 je zabezpečovaná hromadná preprava cestujúcich diaľkovými linkami na smery: Považská Bystrica, Púchov, Bratislava, Komárno, Nitra, Nové Zámky, Prievidza. Autobusové zastávky nachádzajúce sa na území mesta sú s prístreškami pre cestujúcich, rozmiestnenie autobusových zastávok z hľadiska dochádzkových vzdialeností je cca. 500 m.

Železničná doprava je prevádzkovaná na trati č.126 Žilina – Rajec. V priebehu dňa je vypravených okolo desiatich spojov v oboch smeroch.

Od roku 2003 je uvedený do prevádzky Žilinský regionálny integrovaný dopravný systém (ŽRIDIS). Podstatu integrovanej dopravy v Žiline tvorí integrácia osobnej železničnej dopravy na trati č.126 Žilina – Rajec, ktorú prevádzkuje Železničná spoločnosť Slovensko s mestskou hromadnou dopravou v Žiline, ktorú zabezpečuje Dopravný podnik mesta Žilina. Integrovaný systém je rozdelený do piatich tarifných zón s úplnou integráciou všetkých tarifných bodov na trati Žilina - Rajec. Integrovaný dopravný systém z pohľadu cestujúceho spočíva v integrácii cestovných poriadkov, prepravných poriadkov a taríf, t.j. cestujúci môžu v rámci neho cestovať na jeden cestovný lístok za rovnakých prepravných podmienok viacerými nadväznými druhmi dopravy.

2.6.6 Cyklistická a pešia doprava

Na území mesta a v jeho okolí sa nachádza množstvo vedľajších, poľných či lesných ciest a chodníkov vedúcich prírodou alebo susednými, či vzdialenejšími obcami čo tvorí ideálne podmienky pre peší turizmus či horskú cyklistiku.

Mestom Rajec prechádza pešia, značovaná turistická trasa: ... Roháčske sedlo – Kečka – sedlo Patúch – Žibrid – Dubová – Rajec – Porubská dolina – Slovianska dolina – Brčná – Valča.

Z cykloturistických trás sa Rajca dotýka trasa č.10v, ako odbočka z trasy č.10 – z Kuneradu, cez Kamennú Porubu, Ďurčinú, Rajeckú Lesnú, Slovianskou a Valčianskou dolinou späť do Kuneradu (viď cykloturistickú mapu Lúčanskej Malej Fatry). Smerom na západ po ceste II/517 vedie trasa nadregionálneho prepojenia cyklotrás Rajeckej a Považskej v smere Rajec – Považská Bystrica.

2.6.7 Ostatná dopravná infraštruktúra

Nevyhnutnou súčasťou a podmienkou prepravy na cestách sú služby poskytované motoristom, najmä benzínové čerpace stanice, autoopravné a servisy. Na ceste I/64 sa nachádza na konci mesta Rajec po ľavej strane cesty v smere na Prievidzu čerpacia stanica pohonných hmôt. ČSPH zabezpečuje príjem, skladovanie a predaj motorovej nafty a benzínu (91UNI, 95, 98) - 3 samoobslužné stojany na benzín a 1 samoobslužný stojan na naftu. Prevádzkovateľom ČSPH je firma Slovnaft. Ďalšia ČSPH je DieselTrans na ul. Hollého kde je aj umývačka áut. V meste sa nachádzajú 2 pneuservisy.

2.7 Technická infraštruktúra

Tabuľka č. 4: Technická vybavenosť mesta Rajec

Sledovaná časť infraštruktúry	Hodnota
Pošta	áno
Káblová televízia	áno
Verejný vodovod	áno
Verejná kanalizácia	áno
Kanalizačná sieť pripojená na ČOV	áno
Rozvodná sieť plynu	áno
Telekomunikačné služby - optické a metalické sieť	áno
Elektrické rozvody - elektrická sieť	áno
Najbližšia zastávka vlakov osobnej dopravy	v obci
Najbližšia zastávka vlakov osob. dopravy - vzdialenosť v km	0

Zdroj: Informačný systém Mestskej a obecnej štatistiky

2.7.1 Rozvod vody

Obyvateľstvo žijúce na hodnotiacom území je zásobované pitnou vodou zo skupinových vodovodov v správe Severoslovenskej vodárenskej a kanalizačnej spoločnosti a.s. V meste Rajec je vybudovaný vodovodný systém s príslušným obecným vodovodom napojeným na vlastný vodojem. Mesto Rajec zabezpečuje zásobovaním pitnou vodou aj okolité sídla, ako napr. Šuja, Jasenové, Zbyňov, Kľače a pod. Miestny vodovod sa začal budovať od r. 1957. Jeho vybudovaním sa riešil nedostatok kvalitnej pitnej vody v meste. Ako zdroj pitnej vody je využívaný žilinský skupinový vodovod pramene Fačkov a neskoršie Tiesňavy.

2.7.2 Kanalizácia

V meste bola vybudovaná verejná kanalizácia v nadväznosti na nárast množstva odpadových vôd, podmienená výstavbou domov pre skupinové bývanie a priemyselných závodov s vyššou akumuláciou osôb. Bolo to v 60-tich rokoch 20. storočia. Odpadové vody boli dovtedy akumulované buď v žumpách alebo prečísťované v septikoch, či malých čistiarniach vtedajšieho štandardu

V meste bola takisto zrealizovaná čistička odpadových vôd (ČOV). Mestské odpadové vody sú stále zvädzané jednotnou kanalizáciou so stupňami odľahčenia balastných dažďových vôd do recipientu – rieky Rajčanka. Čistiaca stanica – situovaná v smere toku Rajčanky pred obcou Kľače má stabilizovaný režim.

Na území nie je vybudovaný ucelený systém dažďovej kanalizácie, nakoľko sa nachádza v dobrom odtokovom území, kde cez mesto prechádzajú miestne recipienty. Pomocou systému povrchových priekop, jarkov dielčích dažďových stôk sú dažďové vody lokálne odvádzané do povrchových vôd. Vzhľadom na geológiu podložia v časti lokality (niva rieky Rajčanka) sa vody z povrchového odtoku po ich separácii, resp. zabezpečení kvality dajú likvidovať aj do podložia.

V súčasnom období je zrealizovaná rekonštrukcia a intenzifikácia verejnej kanalizácie a ČOV s rozšírením stokovej siete, s postupným oddeľovaním dažďových vôd. Realizáciou výstavby a následným čistením na intenzifikovaných ČOV Žilina a ČOV Rajec, sa zvýši kvalita vôd v tokoch Rajčanky i Váhu.

2.7.3 Elektrifikácia a osvetlenie

Územie mesta Rajec je plne elektrifikované (100%). Pre celý žilinský okres a teda aj mesto Rajec zabezpečuje výrobu elektrickej energie tepelná elektrárňa Žilina a vodné elektrárne v Hričove a Žiline. Vzhľadom na špičkový charakter energie vyrobenej vo vodných elektrárňach, sú nevyhnutné dodávky zo zdrojov aj mimo kraja.

Katastrálne územie je zásobované elektrickou energiou z rozvodov vysokého napätia (VN) cez existujúce transformačné stanice (22 kV), ktoré sa napájajú z existujúcich vzdušných liniek VN č. 118, 223, 253, 293 a z existujúcich zemných liniek VN č. 131 a 1312. VN vedenia č. 118, č. 223, č. 253 a č. 293 a návazne elektrické prípojky k trafostaniciam sú realizované vo vzdušnom prevedení na betónových stĺpoch a oceľových stožiaroch a časť prívodov k trafostaniciam káblovým vedením v zemi. Pri realizácii výstavby je potrebné dodržiavať ochranné pásmo vo vzdialenosti 1m od káblov VN na každú stranu.

Cez časť katastrálneho územia prechádza aj linka vyššieho významu (440kV, V415) - veľmi vysokého napätia (VVN). pri navrhovaní zástavby v riešenom území je nutné uvedenú linku VVN rešpektovať s dodržaním ochranného pásma 25 m od krajného vodiča.

Elektrická energia je dodávaná odberateľom prostredníctvom 40-tich distribučných trafostaníc o celkovom inštalovanom príkone 16 735 kVA. Priemyselný odber sa odhaduje na 12 025 kVA inštalovaného príkonu. Vyťažiteľnosť transformačných staníc priemyselnej časti je daný činnosťou a obnovou výroby jednotlivých podnikateľských objektov. Transformačné stanice T38, T39 a T40 sa nachádzajú v katastrálnom území mesta Rajec v časti obcí V. Čierna a Šuja. Transformačné stanice v jadrovom území mesta Rajec sú vybudované v značnom rozptyle a tak dochádza k nežiaducemu poklesu napätia u odberateľov elektrickej energie.

Verejné osvetlenie je realizované káblovým rozvodom v zemi a po stĺpoch sekundárnej siete s LED osvetľovacími zdrojmi.

2.7.4 Plynifikácia a rozvod tepla

Zdrojom zemného plynu pre riešené územie mesta Rajec je VTL plynovod Severné Slovensko o parametroch DN 500 PN 64, ktorý prechádza južnou časťou intravilánu mesta a bol uvedený do prevádzky v roku 1977, následne na to bola zahájená plynifikácia sídla. Územie mesta je pokryté uceleným plynárenským systémom na báze STL plynovodov. Plynovody sú budované v roku 1978 a následných, sú v štádiu perspektívy životnosti, pokrývajú celé územie s možnosťou pripojiť celú urbanisticky koncentrovanú zástavbu. V súčasnosti je plynifikovaných vyše 76% bytov. Priemerná spotreba ZPN na jeden byt je 1426 m³ za rok a cca 1,1 m³ za hodinu. Občianska vybavenosť je splynifikovaná na 100 %. V kategórii mimo obyvateľstvo - vybavenosť mesta a podnikateľský segment je evidovaných 88 odberateľov ZPN s celkovou spotrebou plynu 2298 tisíc m³ za rok. Priemerná ročná spotreba na odberateľa je cca 26 100 m³ a cca 12,4 m³ za hodinu.

Zásobovanie teplom v meste je decentralizované. Bytovo-komunálna sféra je zásobovaná z dvoch zdrojov:

- Kotelňa na biomasu SEVER,
- kotelňa na biomasu JUH.

Kotelňa sídlisko Juh má inštalovaný výkon 2,5 MW, s palivovou základňou biomasa a počtom napojených bytov 176. Dĺžka rozvodov tepla k jednotlivým blokom je 470 m. Časť rozvodov spravuje aj súkromná spoločnosť BINEKO.

Priemysel a objekty poľnohospodárskej výroby sú zásobované z individuálnych kotolní nachádzajúcich sa v jednotlivých prevádzkach. V povodí Porubského potoka sa nachádza 11 rekreačných chát s lokálnym zabezpečením tepla. Ostatné zdroje tepla bytovej výstavby, vybavenosti a priemyslu slúžia len pre vlastnú výrobu tepla. Podľa Územného plánu mesta Rajec (2006) sa na krytie celkovej spotreby tepla najviac využíval zemný plyn (57%), pevné a ostatné palivo (33%), biomasa (4%) a elektrická energia (6%).

2.7.5 Pošta a telekomunikácie

Na území mesta sa nachádza poštová prevádzka, ktorá zabezpečuje systém štandardných poštových služieb pre obyvateľstvo. Prevádzka je organizačne začlenená pod Regionálne poštové centrum RPC Žilina riadené ústredím Slovenskej pošty a.s.. Poštová prevádzka je umiestnená v objekte na námestí SNP.

Telekomunikačné služby, podľa súčasnej štruktúry Slovak Telekom, a.s. zabezpečuje Centrum siet'ovej infraštruktúry Žilina, prislúchajúce do Regionálneho centra RCSI Žilina. V objekte pošty je

zriadená digitálna ústredňa RSU. Miestna telefónna sieť je prevedená v kombinácii káblový rozvod v zemi a vzdušný závesný kábel po drevených stĺpoch.

Televízne vysielanie v meste Rajec sa zabezpečuje TV vykryvačom. Pre rozšírený príjem televízneho vysielania je realizovaná káblová televízia s príjmom satelitných programov.

V záujmovom území zriadených cca 1175 hlavných telefónnych staníc(HTS). Značná časť obyvateľstva však využíva mobilnú sieť, ktorá ma na území dobré pokrytie u všetkých mobilných operátorov. Príjem televíznych programov, vzhľadom na zriadený káblový televízny rozvod je na vyhovujúcej úrovni.

2.8 Sociálna infraštruktúra

Základný prehľad sociálnej vybavenia mesta Rajec ponúka nasledovná tabuľka, ktorá osobitne sleduje položky športovej, kultúrnej a zdravotnej oblasti.

Tabuľka č. 5: Sociálna vybavenosť mesta Rajec

Šport	Prítomnosť zariadenia
Kúpalisko umelé alebo prírodné	áno
Telocvičňa	áno
Ihrisko pre futbal (okrem školských)	áno
Kultúra	Prítomnosť zariadenia
Knižnica	áno
Videopožičovňa a DVD požičovňa	nie
Kino	nie
Zdravotníctvo	Prítomnosť zariadenia
Lekárne a výdajne liekov	áno
Samostatné ambulancie praktického lekára pre dospelých	áno
Samostatné ambulancie praktického lekára pre deti a dorast	áno
Samostatné ambulancie praktického lekára stomatóloga	áno
Samostatná ambulancia praktického lekára gynekológa	áno
Samostatná ambulancia interného lekára	áno
Samostatná ambulancia očnému lekára	áno
Samostatná ambulancia chirurgického lekára	áno
Samostatná ambulancia ORL lekára	áno
Samostatná ambulancia rehabilitačného lekára	áno
Samostatná ambulancia logopédie	áno
Agentúra domácej ošetrovateľskej starostlivosti (ADOS Mária s.r.o., ADOS LÚČ s.r.o.)	áno
Samostatná ambulancia ortopédie	áno

Zdroj: Informačný systém Mestskej a obecnej štatistiky

2.8.1 Bývanie

Podľa sčítania obyvateľov, domov a bytov 2011, mal Rajec v tom období 1 701 trvalo obývaných bytov, z toho 679 v budovách s 1 bytom, t.j. štandardných rodinných domoch (39,9%) a 1 022 v budovách s 2 a viac bytmi (60,1%). Spolu s trvalo neobývanými bytmi predstavoval bytový fond 1 880 jednotiek. Najväčší rozmach bytovej výstavby v dôsledku industrializácie a zvýšeniu počtu obyvateľstva,

zažívalo mesto v období po 2.sv. vojne. V období 1946 – 1970 prevažovala výstavba rodinných domov, v období 1971 – 1990 a najmä po r. 1990 prevažovala naopak výstavba bytových domov. V súčasnosti je opäť v popredí individuálna bytová výstavba aj s ohľadom na dobrú dopravnú dostupnosť krajského mesta a výhľadovo aj blízkosť priameho napojenia na diaľnicu D1 v 14 km vzdialenej Lietavskej Lúčke

Vzhľadom na to, že väčšina bytového fondu bola postavená po roku 1945, ich stav je na vyhovujúcej úrovni. Technická vybavenosť bytového fondu je v celku postačujúca. Približne 87 % bytov má ústredné kúrenie. Vyhovujúca je aj situácia v oblasti zásobovania vodou a vybavenia bytov kúpeľňou a splachovacím záchodom.

Tabuľka č. 6: Prehľad stavu bytového fondu v meste Rajec

Počet	Byty podľa typu budovy (Spolu)	Byty v bytových budovách	Byty v budovách s jedným bytom	Byty v budovách s dvoma bytmi	Byty v budovách s tromi alebo viac bytmi	Byty v nebytových budovách
Obývanosť bytov (Spolu)	1 880	1 880	805	118	957	0
Obývané byty	1 701	1 701	679	116	906	0
Neobývané byty	168	168	121	2	45	0
Byty vyhradené na sezónne alebo druhotné používanie	0	0	0	0	0	0
Prázdne byty	168	168	121	2	45	0
Nezistené	11	11	5	0	6	0

Zdroj: DATACUBE ŠÚ SR - SODB 2011

Tabuľka č. 7: Prehľad vlastníckej štruktúry bytového fondu v meste Rajec

Forma vlastníctva bytu	Počet
Byty obývané vlastníkom	1 470
Družstevné byty	42
Byty v nájme	41
Iná forma vlastníctva bytu	58
Nezistené	32

Zdroj: DATACUBE ŠÚ SR - SODB 2011

Tabuľka č. 8: Prehľad technickej vybavenosti bytov v meste Rajec

Druh bytu	Centrálne kúrenie	V obytnej jednotke je zabudovaná vaňa alebo sprcha	V obytnej jednotke je splachovací záchod
Byty v bytových budovách	1 643	1 556	1 550
Byty v budovách s jedným bytom	656	1 556	1 550
Byty v budovách s dvoma bytmi	113	598	585
Byty v budovách s tromi alebo viac bytmi	874	106	109
Byty v nebytových budovách	0	852	856

Zdroj: DATACUBE ŠÚ SR - SODB 2011

2.8.2 Sociálne služby

Cieľom sociálnej pomoci je pomáhať občanovi za jeho aktívnej pomoci prekonať alebo zmierňovať sociálnu alebo hmotnú núdzu. Sociálna starostlivosť v meste Rajec je poskytovaná v niekoľkých zariadeniach:

- zariadenie pre seniorov „Domov vďaky“ – je rozpočtovou organizáciou mesta s kapacitou 29 miest, zabezpečuje aj rozvoz stravy pre dôchodcov v meste,
- denné centrum, zariadenie pre poskytovanie služieb seniorom
- v kuchyni bývalého kultúrneho domu je dostatočná kapacita pre stravovanie včítane dôchodcov. Momentálne túto službu využíva 15 – 20 dôchodcov. Je tu kapacita na zvýšenie počtu stravníkov,
- dom pre osamelých rodičov + Útulok pre ženy - je nešťátnym zariadením sociálnej pomoci s kapacitou 25 miest.

2.8.3 Zdravotníctvo

Mesto disponuje viacerými zdravotníckymi zariadeniami. Nachádza sa tu poliklinika, kde ordinujú 4 všeobecní, 1 detský a 5 zubných lekárov. Z ďalších oddelení sa tu nachádza: interné, chirurgia, ortopédia, očná, logopedická, ORL a gynekologická ambulancia. V poliklinike sídli aj rehabilitačné oddelenie, RTG, zubná technika, očná optika. Ostatné zdravotnícke služby sú zabezpečované nemocnicou v Žiline. Výdaj liekov v meste zabezpečujú 3 lekárne. V meste Rajec pôsobia aj dve agentúry domácej ošetrovateľskej starostlivosti ADOS Mária s.r.o. a ADOS LÚČ s.r.o..

2.8.4 Školy a školské zariadenia

Predškolskú výchovu zabezpečujú v sídle 2 materské školy. Jedna z nich je umiestnená na sídlisku Juh a jedna v staršej časti mesta. V meste sa nachádzajú dve základné školy – štátna a cirkevná a základná umelecká škola (odbor hudobný, literárno-dramatický, výtvarný, tanečný). Kapacita škôl je dostatočná aj pre návrhové obdobie. Aj v rámci základného školstva je potrebné uvažovať s investičnými prostriedkami na prestavby a opravy. Zo stredných škôl je na území zastúpené jedno 4-ročné štátne gymnázium.

Za posledné obdobie počet žiakov stagnuje, až mierne klesá. V budúcnosti sa však predpokladá nárast žiakov, vzhľadom na to že sa postupne do škôlok a škôl začnú hlásiť deti pomerne silnej generácie narodené a taktiež z dôvodu plánovanej novej výstavby obytných domov a individuálnej bytovej výstavby.

Počet detí v Materskej škole, Mudrochova 930/10, Rajec stúpol z dôvodu vytvorenia triedy (zrušenie fitness centra) a vytvorenia 5. triedy v hospodárskom pavilóne, stúpa aj počet klientov v Súkromnom centre špeciálno-pedagogického poradenstva, ktoré bolo zriadené na území mesta od 1.9.2015, kde je poskytovaná odbornú ambulantnú starostlivosť pre rodičov a ich deti vo veku do 15 rokov ako aj skupinovú činnosť pre materské a základné školy.

Od 1.9.2015 bolo na území mesta Rajec zriadené súkromné centrum špeciálno-pedagogického poradenstva, kde zriaďovateľom je súkromná osoba.

Tabuľka č. 9: Prehľad škôl a školských zariadení v meste Rajec

názov školy a školského zariadenia	Počet ročníkov	Počet tried	počet detí/žiakov									
			2008	2009	2010	2011	2012	2013	2014	2015	2016	2017
Obrancov mieru 400/51 -Materská škola	-	4	89	84	81	84	86	83	89	87	84	83
Mudrochova 930/10 - Materská škola	-	5	63	61	61	76	79	81	83	83	98	102
Základná cirkevná škola, sv. J.M. Vianneyho, nám. A.Skrábika č. 5	9	14	282	299	296	276	288	282	272	273	265	262
Základná škola, Lípová 2	9	25	602	579	558	548	543	536	515	516	519	512
Základná umelecká škola, 1.mája	9	4*	444	492	483	458	445	532	507	490	498	488
Súkromné centrum špeciálno-pedagogického poradenstva	-	-	-	-	-	-	-	-	-	696	721	730
Gymnázium, Andreja Škrábika 5 (cirk.)	1	1	243	210	192	172	138	98	70	32	12	12
Gymnázium, Javorova 5	4	4	258	236	215	200	169	141	121	94	79	78

* umelecký odbor, - bez údajov

2.8.5 Kultúra

Pre kultúrne a spoločenské podujatia sa využívajú, priestory budovy základnej umeleckej školy (bývalý sociálny dom) kde sa nachádza – sála s kapacitou 300 sedadiel. Objekt je po rekonštrukcii.

V roku 1993 bolo verejnosti prístupné Mestské múzeum v Rajci. V múzeu sú umiestnené dve stále expozície – národopisná a prírodovedná a celkovo 4815 ks zbierkových predmetov (2018). Objekt si vyžaduje rekonštrukciu.

V Rajci je v prevádzke Mestská knižnica, ktorá eviduje viac ako 13 000 knižných jednotiek, v ktorých je zahrnutá literatúra pre dospelých, pre deti, špeciálne dokumenty, odborná literatúra pre dospelých, pre deti, cudzojazyčná literatúra.

V meste sa nachádza jeden kostol, rímskokatolícky a evanjelická modlitebňa, pri rímskokatolíckom kostole sa nachádza aj pastoračné centrum.

2.8.6 Šport

Vybavenie a poskytovanie služieb v meste z hľadiska športových aktivít sú dostačujúce. V meste sa nachádza futbalové ihrisko s trávnatým povrchom, šatňami a sociálnymi zariadeniami. Ihrisko je vo vyhovujúcom stave. V rámci areálu ihriska je ešte rezervná plocha pre rozvoj iných športových plôch (workout, multifunkčné ihrisko, skate, tenis a pod.). Okrem toho je v meste 10 malých ihrísk. Služby v meste poskytujú aj dve fitnesscentrá s možnosťou využitia viacerých športových, rehabilitačných, či iných aktivít. Ďalším poskytovateľom športových aktivít je termálne kúpalisko Veronika, ktoré okrem vodných športov umožňuje vykonávanie viacerých iných športových aktivít (plážový volejbal, minigolf, stolný tenis, basketbal).

V blízkosti mesta je v prevádzke aj Golf Park Rajec. Neďaleko rezidenčnej zástavby hráčom ponúka 9-jamkové ihrisko, ktoré leží na 14 hektároch a má dĺžku 2016 metrov (zo žltých odpalísk) pri páre 32. Od sezóny 2017 je spustená do prevádzky nová aktivita – FootGolf. V rezorte nájdete dve

plnohodnotné 18-jamkové ihriská určené tak pre širokú verejnosť, ako aj pre organizáciu majstrovských turnajov. V súčasnosti je na Slovensku k dispozícii 10 ihrísk, pričom toto je prvé, ktoré má k dispozícii 36 jamiek.

Zimné športy nie sú v meste prevádzkované, dobré možnosti sú však v dostupnej vzdialenosti, najbližšie v Rajeckej Lesnej. Mesto uvažuje s vybudovaním zimného štadióna s plochou na korčuľovanie a pre ľadový hokej.

V meste pôsobí viacero športových klubov rôzneho zamerania, spomenúť možno napr.: FK Rajec (futbalový klub), TK Rajec (tenisový klub), KMF klub malého futbalu (klub malý futbal), stolnotenisový klub (stolný tenis), Maratón klub Rajec, Hokejbalový klub, Športový klub polície, Šachový klub, Mažoretky Kordovánky.

2.9 Obyvateľstvo

2.9.1 Vývoj počtu obyvateľov

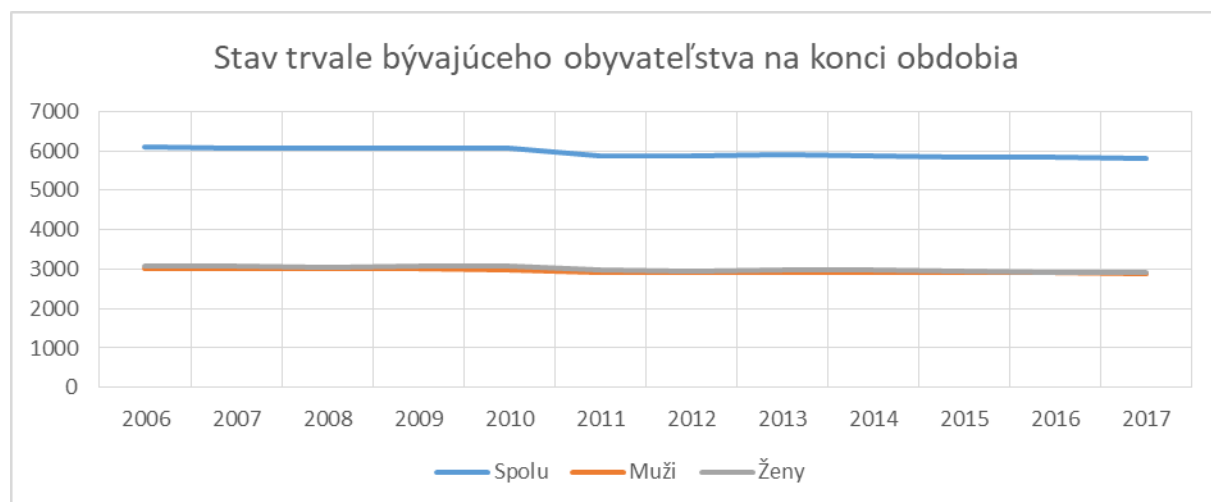
Pod vývojom počtu obyvateľov rozumieme jeho kvantitatívne a kvalitatívne zmeny v čase. Zmena počtu obyvateľstva je ovplyvňovaná demografickými a spoločensko-ekonomickými pomermi. Konkrétne počty obyvateľov žijúcich na predmetnom území dokumentuje nasledujúci graf, ktorý pokrýva obdobie rokov 2006 až 2017.

Tabuľka č. 10: Počet obyvateľstva a jeho vývoj

	2006	2007	2008	2009	2010	2011	2012	2013	2014	2015	2016	2017
Spolu	6101	6076	6077	6069	6067	5874	5864	5889	5881	5850	5824	5816
Muži	3018	3009	3016	3004	2994	2903	2904	2906	2916	2912	2911	2894
Ženy	3083	3067	3061	3065	3073	2971	2960	2983	2965	2938	2913	2922

Zdroj: DATACUBE ŠÚ SR (2018)

Graf č. 2: Vývoj počtu obyvateľov mesta Rajec



Vývoj obyvateľstva môžeme označiť ako kontinuálny, práve naopak, v sledovanom období sa nestrádzajú doby poklesu i nárastu.

2.9.2 Prírodný pohyb obyvateľstva

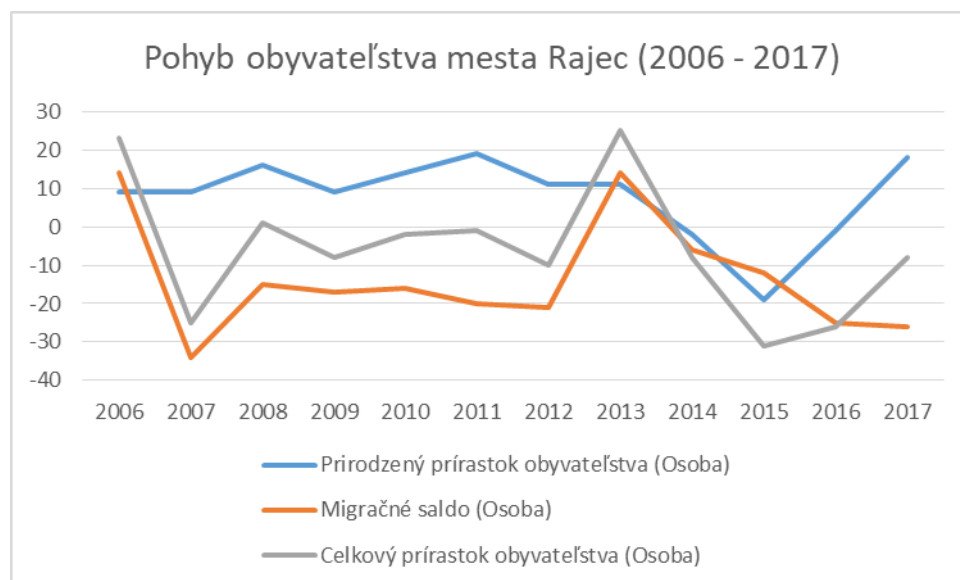
Pohyb obyvateľstva je sledovaný za obdobie 2006 až 2017. Prírodný pohyb obyvateľstva zahŕňa populačné procesy, ktoré súvisia s rozmnožovaním a umieraním obyvateľstva. Hlavnými procesmi tohto pohybu sú pôrodnosť (natalita) a úmrtnosť (mortalita) obyvateľstva¹.

Tabuľka č. 11: Pohyb obyvateľstva v meste Rajec počas rokov

	2006	2007	2008	2009	2010	2011	2012	2013	2014	2015	2016	2017
Narodení	58	51	57	56	59	67	53	57	54	37	57	72
Zomretí	48	42	41	47	45	48	42	46	56	56	58	54
Prírodný prírastok obyvateľstva	9	9	16	9	14	19	11	11	-2	-19	-1	18
Prist'ahovaní na trvalý pobyt	89	44	48	55	90	73	72	84	77	97	64	79
Vyst'ahovaní z trvalého pobytu	75	78	63	72	106	93	93	70	83	109	89	105
Migračné saldo	14	-34	-15	-17	-16	-20	-21	14	-6	-12	-25	-26
Stav trvale bývajúceho obyvateľstva na konci obdobia	6101	6076	6077	6069	6067	5874	5864	5889	5881	5850	5824	5816
Celkový prírastok obyvateľstva	23	-25	1	-8	-2	-1	-10	25	-8	-31	-26	-8

Zdroj: DATACUBE ŠÚ SR (2018)

Graf č. 3: Pohyb obyvateľstva v meste Rajec počas rokov



Vyššie uvedené tieto trendy súvisia s vývojom spoločnosti. V súčasnosti je tendencia odsúvania narodenia prvého dieťaťa matky do vyšších vekových kategórií ako aj si rodiny čoraz častejšie plánujú len

¹ koeficient natality/mortality vypočítame zo vzorca: $\{(\text{živonarodení}/\text{zomrelí} / \text{počet obyvateľov}) * 1000\}$ [%o]

jedno alebo nanajvýš dve deti, preto natalita postupne klesá. Na mortalitu obyvateľstva vplýva pozitívne predlžovanie života staršieho obyvateľstva používaním nových a účinnejších liekov, zlepšovanie zdravotnej starostlivosti ale na strane druhej negatívny vplyv má výskyt nových nepoznaných chorôb a nemocí.

2.9.3 Migračný pohyb obyvateľstva

Migráciu obyvateľstva definujeme ako pohyb osôb, v rámci ktorého dôjde k zmene trvalého pobytu vo vnútri krajiny. Pohyb, výsledkom ktorého je prísťahovanie sa do krajiny a zvolenie si trvalého pobytu v nej, nazývame imigrácia. Pohyb, prostredníctvom ktorého osoby opúšťajú krajinu a volia si trvalé bydlisko v zahraničí, nazývame emigrácia. Oba systémy medzištátneho sťahovania sa a zmeny trvalého bydliska sú súčasťou migračnej štatistiky, ktorú uplatňujeme aj v predkladanom dokumente.

Z historického hľadiska predstavovala migrácia vždy fenomén úzko spojený s rozvojom, či už ekonomickým alebo od neho odvodeným sociálnym. Zároveň však bola silným zdrojom strachu a obáv, najmä pre občanov vyspelých krajín a štátnych zriadení.

Historický vývoj migrácie na úrovni štátu, bol charakteristickým masovým sťahovaním sa obyvateľstva z vidieka do miest za prácou, predovšetkým v období priemyselnej revolúcie. Dnešná situácia je opačná. Mestské obyvateľstvo sa sťahuje na vidiek. Je to dôsledkom súčasného štýlu života a možností, ktoré ponúka rozvinutá dopravná infraštruktúra.

Mesto Rajec sa vymyká zo súčasného trendu Slovenska, resp. v oblasti migrácie obyvateľstva zaostáva ešte zopár rokov. Počas obdobia miernej emigrácie z mesta v minulosti, nastáva momentálna stagnácia a posledný rok dokonca vykazujú štatistiky kladné migračné saldo. Hlavnou príčinou migrácie všeobecne môže byť sobáš, hľadanie lepšieho zárobku, bývania, životnej úrovne a i.

Sumarizáciou prirodzeného prírastku (úbytku) a migračného prírastku (úbytku) obyvateľstva dostávame celkový prírastok, resp. úbytok obyvateľstva, ktorý predstavuje jediný priamo ovplyvňujúci faktor počet monitorovaného obyvateľstva.

2.9.4 Pohlavná a veková štruktúra obyvateľstva

Z hľadiska pohlavnej štruktúry žije v regióne 50,24% žien a 49,76% mužov. Tento stav je podobný celoslovenskému priemeru, kde podiel žien bol 51,5%. Aj napriek tomu, že sa v priemere rodí viac mužov, v dôsledku vyššieho veku dožitia u žien, podiel žien rastie, hlavne vo vyšších vekových kategóriách.

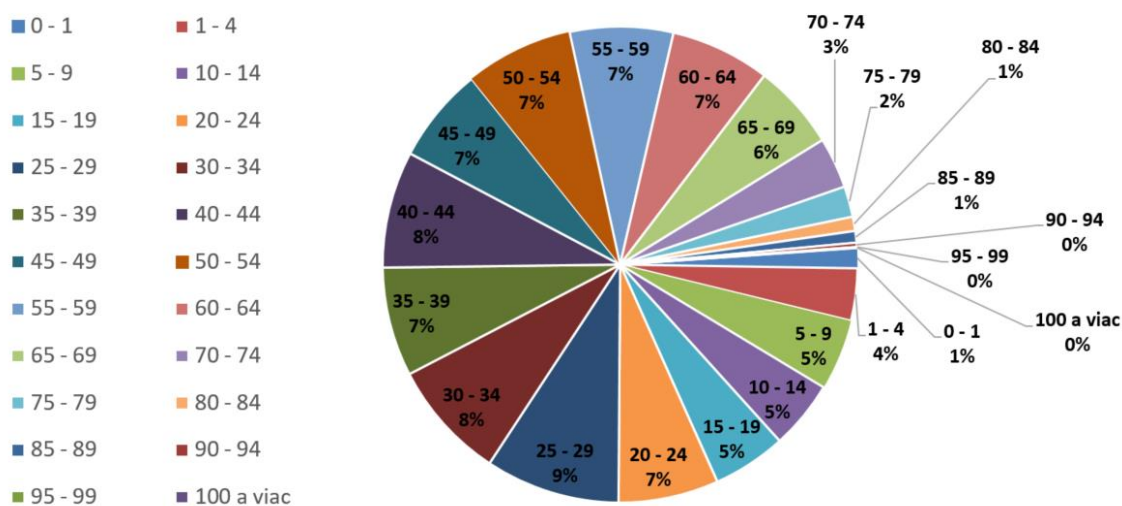
Veková štruktúra je ovplyvnená hlavne prirodzeným prírastkom a životnou úrovňou. Znižovanie pôrodnosti a zvyšovanie dĺžky života vedie k postupnému prechodu progresívnej populácie, k stacionárnej. Veková štruktúra je ovplyvnená hlavne prirodzeným prírastkom a životnou úrovňou. Znižovanie pôrodnosti a zvyšovanie dĺžky života vedie k postupnému prechodu progresívnej populácie, k stacionárnej. Odráža to aj veková pyramída, kde jasne pozorovať pomalý úbytok v nižších vekových kategóriách a postupný nárast v stredných a vyšších kategóriách (najmä u žien).

Tabuľka č. 12: Veková štruktúra obyvateľstva mesta Rajec od r. 2006

Veková skupina	2006	2007	2008	2009	2010	2011	2012	2013	2014	2015	2016	2017
Nula rokov	59	51	56	56	61	70	50	57	54	34	56	79
Od 1 do 4 rokov	220	222	214	208	221	213	237	227	244	240	199	206
Od 5 do 9 rokov	322	302	297	277	263	265	260	265	262	264	279	281
Od 10 do 14 rokov	457	416	376	376	341	304	289	281	269	265	278	271
Od 15 do 19 rokov	601	590	574	544	496	440	402	371	362	332	307	291
Od 20 do 24 rokov	570	585	585	570	600	552	546	542	511	461	429	397
Od 25 do 29 rokov	517	509	507	526	537	499	506	525	508	536	525	533
Od 30 do 34 rokov	485	503	507	497	486	473	462	451	473	480	471	472
Od 35 do 39 rokov	396	392	409	427	442	443	464	469	473	454	445	431
Od 40 do 44 rokov	482	456	450	428	410	383	382	399	410	424	453	461
Od 45 do 49 rokov	444	449	449	449	471	458	438	430	409	392	374	379
Od 50 do 54 rokov	450	438	438	456	432	409	417	423	426	456	452	427
Od 55 do 59 rokov	382	412	434	426	428	425	414	415	421	407	406	409
Od 60 do 64 rokov	218	243	256	287	328	361	387	402	395	402	409	394
Od 65 do 69 rokov	157	158	175	181	187	201	228	237	263	294	319	340
Od 70 do 74 rokov	119	114	108	112	124	143	146	155	162	165	177	201
Od 75 do 79 rokov	118	121	124	120	108	102	90	94	94	106	119	121
Od 80 do 84 rokov	63	73	78	74	82	84	87	87	86	75	63	56
Od 85 do 89 rokov	29	32	28	41	35	36	46	49	39	45	47	46
Od 90 do 94 rokov	10	7	9	8	10	9	9	8	15	14	12	17
Od 95 do 99 rokov	2	3	3	6	4	4	2	1	4	3	3	3
100 r. alebo viac	0	0	0	0	1	0	0	0	0	0	0	0
Od 100 do 104 r.	0	0	0	0	0	0	2	1	1	1	1	0
Od 105 do 109 r.	0	0	0	0	0	0	0	0	0	0	0	1
Spolu	6101	6076	6077	6069	6067	5874	5864	5889	5881	5850	5824	5816

Zdroj: DATACUBE ŠÚ SR (2018)

Graf č. 4: Veková štruktúra mesta Rajec v r. 2017

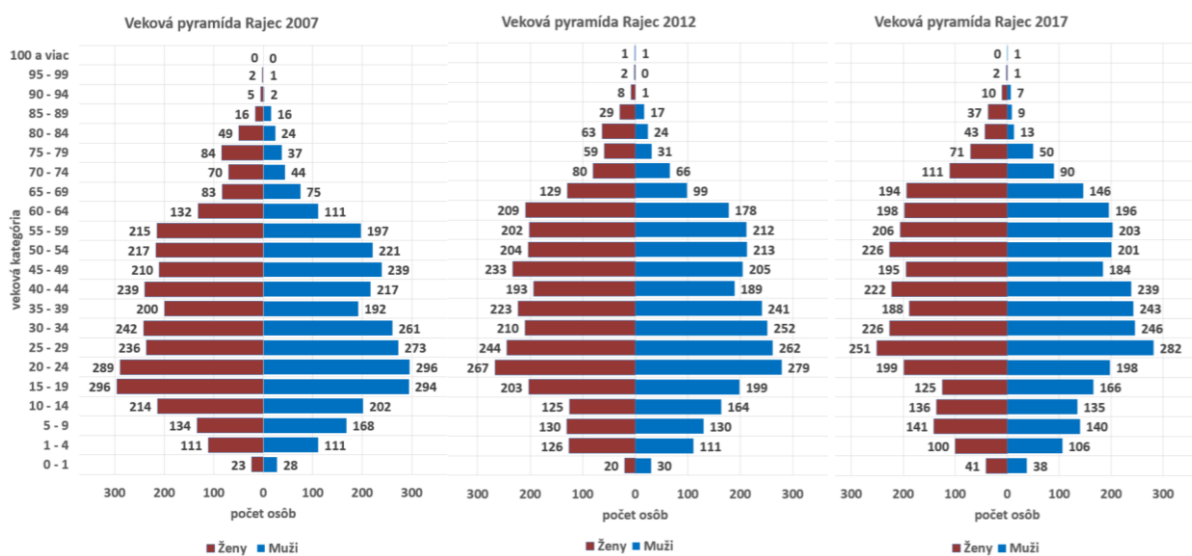


Tabuľka č. 13: Veková štruktúra – vybrané údaje s rodovým rozdelením

Veková skupina	2007 Muži	2007 Ženy	2012 Muži	2012 Ženy	2017 Muži	2017 Ženy
0 - 1	28	-23	30	-20	38	-41
1 - 4	111	-111	111	-126	106	-100
5 - 9	168	-134	130	-130	140	-141
10 - 14	202	-214	164	-125	135	-136
15 - 19	294	-296	199	-203	166	-125
20 - 24	296	-289	279	-267	198	-199
25 - 29	273	-236	262	-244	282	-251
30 - 34	261	-242	252	-210	246	-226
35 - 39	192	-200	241	-223	243	-188
40 - 44	217	-239	189	-193	239	-222
45 - 49	239	-210	205	-233	184	-195
50 - 54	221	-217	213	-204	201	-226
55 - 59	197	-215	212	-202	203	-206
60 - 64	111	-132	178	-209	196	-198
65 - 69	75	-83	99	-129	146	-194
70 - 74	44	-70	66	-80	90	-111
75 - 79	37	-84	31	-59	50	-71
80 - 84	24	-49	24	-63	13	-43
85 - 89	16	-16	17	-29	9	-37
90 - 94	2	-5	1	-8	7	-10
95 - 99	1	-2	0	-2	1	-2
100 a viac	0	0	1	-1	1	0
SPOLU	3009	3067	2904	2960	2894	2922

Zdroj: DATACUBE ŠÚ SR (2018)

Graf č. 5: Veková pyramída mesta Rajec – vývoj od 2007 (po 5 r.)



Prejavuje sa to aj v indexe starnutia. Index starnutia je výsledkom pomeru obyvateľov v predproduktívnom veku k počtu obyvateľov v poproduktívnom veku a poukazuje na mladnutie sledovanej populácie Rajca ($I_s = 79,09$). Vychádzame z predpokladov, že ak index starnutia je menší ako 100 jedná sa o progresívny typ populácie, ak je väčší ako 100 ide o regresívny typ a ako sa rovná 100 tak je typ populácie stacionárny. Môžeme teda skonštatovať, že najmladšie obyvateľstvo výrazne prevláda nad najstarším, pričom z grafu je vidieť, že aj v Rajci sa rodí viac mužov ale viac žien sa dožíva vyššieho veku. V produktívnom veku dominujú muži. Priemerný vek u mužov sa pohybuje okolo 34 u žien okolo 36 rokov.

2.9.5 Vzdelanostná štruktúra obyvateľstva

Čo sa vzdelanosti podľa pohlavia týka ženy dominujú v kategóriách základného, úplného stredného odborného, úplného stredného všeobecného vzdelania. V kategóriách ostatných dominujú muži. Bez vzdelania sa vyskytujú 2 muži a 4 ženy. Súčasným a už dlhodobým trendom vo vzdelanosti je rovnosť príležitostí pre štúdium žien i mužov ako aj možnosť štúdia sociálne slabších občanov pomocou rôznych štipendií.

Tabuľka č. 14: Vzdelanostná štruktúra

Najvyššie dosiahnuté vzdelanie		Pohlavie		Spolu
		muži	ženy	
Základné		235	390	625
Učňovské (bez maturity)		505	354	859
Stredné odborné (bez maturity)		377	264	641
Úplné stredné učňovské (s maturitou)		145	88	233
Úplné stredné odborné (s maturitou)		714	733	1 447
Úplné stredné všeobecné		91	185	276
Vyššie odborné vzdelanie		23	58	81
Vysokoškolské bakalárske		45	93	138
Vysokoškolské magisterské, inžinierske, doktorské		232	278	510
Vysokoškolské doktorandské		8	10	18
Vysokoškolské spolu		285	381	666
Študijný odbor	prírodné vedy	9	16	25
	technické vedy a náuky I (baníctvo, hutníctvo, strojárstvo, informatika a VT, elektrotech., tech. chémia, potravinárstvo)	84	31	115
	technické vedy a náuky II (textilná v., sprac. kože, dreva, plastov, v. hud. nástrojov, archit., staveb., dopr., pošty, telekom., automatiz., špec. odb.)	57	41	98
	poľnohospodársko-lesnícke a veterinárne vedy a náuky	17	14	31
	zdravotníctvo	5	27	32
	spoločenské vedy, náuky a služby I (filozof., ekon., polit. a práv. vedy, ekonomika a manaž., obchod a služby, SŠ - OA, HA, praktická š., učeb. odb.)	52	97	149
	spoločenské vedy, náuky a služby II (histor., filolog., pedag. a psych. vedy, publicistika a informácie, telových., učiteľstvo, SŠ - gym.)	45	129	174
	vedy a náuky o kultúre a umení	5	13	18
	vojenské a bezpečnostné vedy a náuky	3	2	5
	nezistený	8	11	19
Bez školského vzdelania		459	433	892
Nezistené		71	69	140
Úhrn		2 905	2 955	5 860

Zdroj: SODB 2011

2.9.6 Národnostná a náboženská štruktúra obyvateľstva

Z národnostného hľadiska je daný región homogénny s absolútnou prevahou slovenskej národnosti, ktorá v roku 2001 tvorila 99%. Z ostatných národností tu žijú obyvatelia českej (0,68‰), u ktorých však platí značná asimilácia s občanmi slovenskej národnosti. Ostatné národnostné menšiny (maďarská, ukrajinská, nemecká a poľská) predstavujú len zanedbateľný podiel.

V celom regióne jednoznačne prevláda rímskokatolícke náboženské vyznanie. Prihlásilo sa k nemu 92,8% obyvateľstva (v r. 2001). V neporovnateľne menšej miere sú tu aj veriaci evanjelickej cirkvi, ku ktorej inklinuje 115 obyvateľov. Skupina obyvateľov bez náboženského vyznania predstavuje druhú najpočetnejšiu skupinu - 3,4%. Ostatné cirkvi sú v regióne zastúpené len nepatrne.

Tabuľka č. 15: Náboženská štruktúra

Náboženské vyznanie	Muži	Ženy	Spolu
Rímskokatolícka cirkev	2 418	2 584	5 002
Gréckokatolícka cirkev	3	1	4
Pravoslávna cirkev	2	1	3
Evanjelická cirkev augsburského vyznania	43	56	99
Reformovaná kresťanská cirkev	0	1	1
Evanjelická cirkev metodistická	0	1	1
Cirkev československá husitská	2	0	2
Cirkev adventistov siedmeho dňa	1	0	1
Cirkev bratská	0	1	1
Náboženská spoločnosť Jehovovi svedkovia	2	1	3
Cirkev Ježiša Krista Svätých neskorších dní	1	0	1
Bez vyznania	177	119	296
Iné	8	6	14
Nezistené	248	184	432
Spolu	2 905	2 955	5 860

Zdroj: SODB 2011

2.9.7 Štruktúra obyvateľstva podľa ekonomickej aktivity

Podľa údajov zo Sčítania obyvateľov, domov a bytov v r. 2001 bolo v danom území 3 115 ekonomicky aktívnych osôb, z toho 1 481 žien. Podiel ekonomicky aktívnych osôb na celkovom počte obyvateľstva bol 51,28% (priemer SR – 49,6%, okres Žilina – 50,7%), pričom ekonomicke aktivity žien predstavovala 47,54% (SR – 45,9%, okres Žilina – 47,0%).

Rozhodujúci vplyv na vývin ekonomickej aktivity obyvateľstva má celkový demografický vývin a z neho vyplývajúca veková štruktúra obyvateľstva. Prevažnú väčšinu ekonomicky aktívneho obyvateľstva tvoria osoby v produktívnom veku, no malý podiel predstavujú aj osoby v poproduktívnom veku. Existuje reálna možnosť, že v dôsledku zhoršujúcej sa vekovej skladby obyvateľstva a najmä prudkého rastu podielu dôchodcov sa bude postupne zvyšovať hranica odchodu do dôchodku a tým bude počet ekonomicky aktívneho obyvateľstva narastať.

Z hľadiska jednotlivých odvetví, v roku 2001 dominovala priemyselná výroba, ktorá v meste zamestnávala 27,58% ekonomicky aktívneho obyvateľstva. Významnú úlohu zohráva takisto stavebníctvo, ktoré zamestnáva 9,57% ekonomicky aktívneho obyvateľstva. Veľkoobchod, maloobchod, oprava motorových vozidiel, motocyklov a spotrebného tovaru zamestnáva 6,77% ekonomicky aktívnej populácie regiónu.

Podiel pracujúcich v jednotlivých odvetviach je do značnej miery ovplyvnený ponukou pracovných príležitostí v meste a samozrejme v okolitých regionálnych a nadregionálnych centrách. Takisto vlastné prírodné zdroje, či kultúrno-historický potenciál výrazne ovplyvňuje zloženie ekonomicky aktívneho obyvateľstva. V neposlednom rade je to samotná vzdelanosť a špecializovaná pracovná sila. V dôsledku rozvoja automobilového priemyslu v Žilinskom okrese, dá sa predpokladať že podiel ekonomicky aktívneho obyvateľstva v jednotlivých odvetviach sa bude postupom času meniť.

Tabuľka č. 16: Ekonomická aktivita obyvateľstva

	Osoby ekonomicky aktívne							Úhrn obyvateľstva	
	spolu	%	z toho			vypomáhajúci (neplatení) členovia domácností v rodinných podnikoch			
			na materskej dovolenke	pracujúci dôchodcovia	nezamestnaní				
Muži	1 667	55,0	0	46	234		14		
Ženy	1 365	45,0	27	60	163		13		
Spolu	3 032	100,0	27	106	397		27		
	Osoby závislé								
	Osoby na rodičovskej dovolenke	Nepracujúci dôchodcovia	Ostatní nezávislí	v tom				Ostatní závislí, nezistení	
				spolu	deti do 16 rokov	študenti stredných škôl	študenti vysokých škôl		
Muži	1	380	22	710	473	164	73	125	2 905
Ženy	122	625	13	737	452	148	137	93	2 955
Spolu	123	1 005	35	1 447	925	312	210	218	5 860

Zdroj: SODB 2011

Tabuľka č. 17: Zamestnanosť podľa spoločenskej skupiny

Vek, pohlavie	Postavenie v zamestnaní							Ekonom. aktívni spolu
	zamestnanci	podnikatelia		členovia družstiev	vypomáhajúci (neplatení) členovia domácností v rodinných podnikoch		ostatní a nezistení	
		so zamestnancami	bez zamestnancov					
Úhrn muži	1 154	48	217	0	14	234	1 667	
ženy	1 065	31	82	0	13	174	1 365	
spolu	2 219	79	299	0	27	408	3 032	
%	73,2	2,6	9,9	0,0	0,9	13,5	100,0	
Z obyvateľstva v produktívnom veku podiel ekonomicky aktívnych								
Muži	-	-	-	-	-	-	73,8	
Ženy	-	-	-	-	-	-	61,2	
Spolu	-	-	-	-	-	-	67,6	
Z obyvateľstva v poproduktívnom veku podiel ekonomicky aktívnych	-	-	-	-	-	-	4,0	

Zdroj: SODB 2011

Mesto Rajec má priaznivú ekonomickú základňu najmä pre vznik a chod súkromných podnikov, ktoré majú z celkového počtu zamestnancov v meste najvyšší podiel. Druhým v počte zamestnancov sú štátne podniky, ktoré zamestnávajú cca o 50 % menej ľudí ako podniky súkromné. Poľnohospodárske družstvo a podnikatelia so zamestnancami i bez zamestnancov majú približne rovnaký počet pracujúcich ľudí.

2.9.8 Nezamestnanosť

Nezamestnanosť je prirodzeným fenoménom a atribútom slobodnej spoločnosti založenej na trhovom hospodárstve a demokracii. Jej nekontrolovateľný vývoj spôsobujúci masový charakter však vyvoláva nielen vážne ekonomické, ale aj sociálne problémy (rozpad rodiny, narušené mentálne i fyzické zdravie a rôzne sociálno-patologické javy).

Tabuľka č. 18: Stav trhu práce

	Ukazovateľ	Mesto Rajec	Okres Žilina
	Počet UoZ	149	3352
	Z toho ženy	73	1901
v tom podľa najvyššie dosiahnutého vzdelania	10 - Neukončené základné vzdelanie	0	5
	11 - Základné vzdelanie	12	266
	12 - Nižšie stredné odborné vzdelanie	6	32
	13 - Stredné odborné vzdelanie	44	881
	14 - Úplné stredné odborné vzdelanie	58	1092
	15 - Úplné stredné všeobecné vzdelanie	7	201
	16 - Vyššie odborné vzdelanie	0	25
	17 - Vysokoškolské vzdelanie prvého stupňa	4	128
	18 - Vysokoškolské vzdelanie druhého stupňa	18	660
	19 - Vysokoškolské vzdelanie tretieho stupňa	0	18
	N/A - neurčené	0	44
v tom podľa veku	N/A	0	0
	< 20 rokov	1	31
	>= 20 do < 25 rokov	29	376
	>= 25 do < 30 rokov	21	458
	>= 30 do < 35 rokov	21	414
	>= 35 do < 40 rokov	5	404
	>= 40 do < 45 rokov	21	364
	>= 45 do < 50 rokov	15	314
	>= 50 do < 55 rokov	10	342
	>= 55 do < 60 rokov	18	440
	>= 60 rokov	8	209
v tom podľa dĺžky evidencie	0-3 mesiacov	55	1031
	4-6 mesiacov	37	815
	7-9 mesiacov	24	399
	10-12 mesiacov	8	223
	13-18 mesiacov	6	204
	19-24 mesiacov	3	135
	25-30 mesiacov	0	90
	31-36 mesiacov	2	72
	37-42 mesiacov	0	52
	43-48 mesiacov	6	54

	nad 48 mesiacov	8	277
	N/A	0	0
v tom podľa profesie posledného zamestnania	0 - Príslušníci ozbrojených síl	1	1
	1 - Zákonnodarcovia, riadiaci pracovníci	4	111
	2 - Špecialisti	7	253
	3 - Technici a odborní pracovníci	11	319
	4 - Administratívni pracovníci	16	410
	5 - Pracovníci v službách a obchode	28	591
	6 - Kvalifikovaní pracovníci v poľnohospodárstve, lesníctve a rybárstve	0	14
	7 - Kvalifikovaní pracovníci a remeselníci	15	284
	8 - Operátori a montéri strojov a zariadení	26	275
	9 - Pomocní a nekvalifikovaní pracovníci	23	577
	N/A - neurčené	18	517

zdroj: ÚPSVaR (08/2018)

Vývoj trhu práce celého Žilinského okresu v roku 1999 poznamenala nepriaznivá situácia z konca roku 1998, kedy útlmom priemyselnej a stavebnej výroby došlo k úbytku mnohých pracovných miest. Zníženie počtu pracovných miest sa výrazne dotklo malého a stredného podnikania, najmä v oblasti dopravy a služieb. Vývoj zamestnanosti sa negatívne prejavil aj v počte a kvalite hlásených voľných pracovných miest vrátane sezónnych prác. Problém spočíval hlavne v tom, že voľné pracovné miesta sa nevytvárali pre profesie, ktoré prevažujú v ponuke trhu práce a opakujú sa hlavne v profesiách krajčírka, predavačka, u ktorých je veľká migrácia. Naopak rozvojom automobilového priemyslu od r. 2007 sa trh práce značne upravil v pozitívnom smere. Nezamestnanosť rizikových skupín pomáha znižovať inštitút verejnoprospešných prác (VPP), pre využitie ktorého v prípade potreby sú v meste Rajec vytvorené podmienky. Je to aj jedna z možností, ako si obce, ktoré nemajú peniaze nazvyš, môžu vyčistiť a upraviť verejné priestranstvá. V dôsledku hlavne zahraničných investícií, najmä do automobilového priemyslu, ale aj iných oblastí sa nezamestnanosť po roku 2005 naďalej znižovala a v súčasnosti takmer všetky obce regiónu dosahujú nezamestnanosť nižšiu, ako je celoslovenský priemer.

Podľa dĺžky evidencie prevažuje v meste nezamestnanosť dlhodobá, nad 2 roky, pričom len o niečo menej zaoštvá nezamestnanosť krátkodobá do 3 mesiacov. V meste vznikol teda stav, kedy najvyšší podiel prislúcha dvom protipólnym kategóriám. Môžeme teda dedukovať, že v meste sú stále nezamestnaní, najpravdepodobnejšie v produktívnom veku, ktorí už nespĺňajú požiadavky pre novovybudované pracovné miesta, resp. pracovné miesta nenáročnejšieho typu sú už obsadené. Naproti tomu stoja predpokladaní mladí občania či absolventi vysokých škôl, ktorí vytvárajú krátkodobú nezamestnanosť po ukončení štúdia, resp. hľadaním nového a lepšieho pracovného miesta.

Z rozboru štruktúry nezamestnaných podľa vzdelania vyplýva, že najvyššie percento nezamestnaných pochádza zo skupiny obyvateľov s najnižším stupňom vzdelania (základné, alebo učňovské vzdelanie bez maturity aj s maturitou).

Tabuľka č. 19: Vývoj počtu evidovaných uchádzačov

	2006	2007	2008	2009	2010	2011	2012	2013	2014	2015	2016	2017
Rajec	181	153	120	292	366	356	325	225	270	257	182	129
Okres Žilina	3 792	2 914	3 146	6 144	6 856	7 541	8 013	7 712	7 024	6 403	5 377	3 721

Zdroj: DATACUBE ŠÚ SR (2018)

2.10 Hospodárstvo a ekonomická základňa

2.10.1 Ekonomická základňa

Pri sledovaní počtu podnikov podľa OKEČ-u je dôležité upozorniť na fakt, že jedna firma sa v jednotlivých kategóriách môže nachádzať viackrát vzhľadom na fakt, že vo svojich činnostiach uvádza viacero druhov činnosti s rôznym OKEČ-om.

Podľa Registra organizácií SR na území prevláda 1ú podniky spadajúce do oblasti „veľkoobchod, maloobchod, oprava motorových vozidiel, motocyklov a spotrebného tovaru“, s podielom 27 %. Druhá najviac zastúpená oblasť bola oblasť „priemyselnej výroby“, kde patrilo 285 podnikov. Len o 36 podnikov menej bolo podľa prideleného OKEČ-u zaradených do oblasti „Nehnuteľnosti, prenajímanie a obchodné služby, výskum a vývoj“. Najmenej podnikov (1) spadalo do oblasti „výroba a rozvoj elektriny, plynu a vody.

Tabuľka č. 20: Štruktúra podnikov mesta Rajec z hľadiska právnej formy

	2006	2007	2008	2009	2010	2011	2012	2013	2014	2015	2016	2017
Fyzické osoby - podnikatelia	451	458	479	471	454	451	424	408	393	362	369	386
Živnostníci	429	435	457	450	435	434	408	394	375	348	355	368
Právnické osoby spolu	115	125	129	129	140	139	154	171	193	148	155	173
Právnické osoby ziskové	60	68	72	72	79	79	92	107	126	137	143	144
Právnické osoby neziskové	55	57	57	57	61	60	62	64	67	11	12	29

Zdroj: DATAcube ŠÚ SR (2018)

Z hľadiska právnej formy je najpočetnejšou skupinou „Podnikateľ – fyzická osoba“, s percentuálnym podielom 75 %, čo predstavuje 459 podnikov. Druhou najpočetnejšou skupinou podnikov z hľadiska právnej formy sú spoločnosti s ručením obmedzeným (64). V poradí na treťom mieste sa rovnako umiestnili „Združenia (zväz, spolok, spoločnosť, klub atď.) a „Slobodné povolanie“ s absolútnym počtom po 23.

Prieskumom bolo zistené pomerne veľké množstvo disponibilných plôch pre rozvoj priemyslu v súvislosti so zaniknutými prevádzkami, kde je značný rozsah plôch a množstvo objektov pripravených na prenájom a priemysel (bývalý areál Sloveny, ZIPP).

Pre severnú časť Rajca je vypracovaná urbanistická štúdia priemyselnej zóny Rajec – Piesky. Zóna vhodne nadväzuje na existujúcu priemyselnú zónu mesta, presahuje však rámec katastra a pre jej uplatnenie je potrebná partnerská spolupráca so susednou obcou Jasenovce.

2.10.2 Primárny sektor

Primárny sektor je tvorený odvetvami produkujúcimi základné suroviny a materiály. Konkrétne sa jedná o poľnohospodárstvo, lesníctvo, rybolov a ťažba nerastných surovín. Na území mesta dominuje najmä poľnohospodárska produkcia a lesné hospodárstvo. Pre primárny sektor hospodárstva je

charakteristické nízke tempo vedecko-technického pokroku, pomalý rast produktivity, vysoká investičná náročnosť a relatívne malá ziskovosť výroby, čo vedie k nízkemu záujmu súkromného sektora.

2.10.2.1 Poľnohospodárstvo

Hoci bolo v minulosti poľnohospodárstvo tradičnou oblasťou zamestnanosti obyvateľov, jeho význam z hľadiska zabezpečovania zdroja obživy klesá a rastie jeho význam pri utváraní a udržiavaní kultúrnej krajiny s produkciou špecifických bioproduktov, čo je významný predpoklad pre rozvoj cestovného ruchu a agroturistiky. V súčasnosti možno povedať že stav poľnohospodárstva na území Rajca sa postupne rozvíja.

K najvýznamnejším poľnohospodárskym firmám v Rajci patrí AGROREGIÓN Rajec, zaoberajúci sa hlavne rastlinnou a živočíšnou výrobou a ich predajom. Hospodári na pôde v Rajeckej doline o verifikovanej výmere 3981 ha. Spoločnosť Agroregión je typický podnik poľnohospodárskej prvovýroby a skladá sa z viacerých závodov: rastlinná výroba, živočíšna výroba, stredisko mechanizácie a služieb, obchodný závod a riaditeľstvo spoločnosti.

2.10.2.2 Lesné hospodárstvo

Lesy sú v užívaní štátnej organizácie, ktoré obhospodaruje Odštepný lesný závod Žilina so svojimi lesnými správami. Neštátne lesy obhospodarujú pôvodní vlastníci lesov, prípadne združenia vlastníkov a podielnikov lesov. Na území funguje pozemkové spoločenstvo - Cenzuálne spolumajiteľstvo PS so sídlom v Rajci. Cenzuálne spolumajiteľstvo je pozemkové spoločenstvo zaoberajúce sa predajom dreva – guľatiny, vlákničky, paliva a stavebného reziva.

2.10.3 Sekundárny sektor

Na primárny sektor nadväzuje a je od neho závislý sekundárny sektor ekonomiky, ktorý je tvorený odvetvami spracovateľského priemyslu a stavebníctva. Pre tento sektor je na rozdiel od primárneho charakteristické rýchle tempo vedecko-technického pokroku, rýchla obmena sortimentu výrobkov, rast produktivity práce a tiež aj vysoká investičná náročnosť. Sekundárny sektor zároveň výrazne ovplyvňuje stupeň rozvoja ekonomiky ako i životnej úrovne obyvateľstva.

Priemyselná činnosť je zameraná predovšetkým na elektrotechnický a strojársky priemysel, automobilový priemysel. Významné postavenie má i stavebná činnosť. Okrem toho má v regióne silné zastúpenie aj spracovanie dreva – stolárstvo, rezbárstvo, výroba nábytku, stavba drevených domov, píly, stavebníctvo, textilný priemysel.

Významnými zamestnávateľmi sú v meste spoločnosti ROSS s počtom do 200 pracovníkov, KFTS Rajec do 500 zamestnancov a spoločnosť VINUTA, s. r. o. s približne 80 zamestnancami (elektrotechnická výroba (transformátorov a tlmiviek) a strojárka výroba (dielcov z tenkých plechov, výroba rôznych základných rámov, držiakov a krytov pre elektrotechnický priemysel ako aj zväzaci a inú techniku či výroba presných súčiastok).

2.10.4 Terciárny sektor

Terciárny sektor zahŕňa všetky druhy služieb, obchod, dopravu a spoje. Považuje sa za najvyspelejší sektor vo vyspelých krajinách. Charakteristickými črtami tohto sektora je rýchle tempo vedecko-technického pokroku, rýchly rast produktivity práce a najnižšia investičná náročnosť.

Stravovacie a ubytovacie zariadenia sú v sídle zastúpené niekoľkými existujúcimi zariadeniami. Medzi najdôležitejšie patria: penzión Dubová 12 lôžok, 73 stoličiek, reštaurácia kúpalisko Veronika 50 stoličiek, bar Kúpalisko – spoločenská miestnosť 60 stoličiek, bistro kúpalisko v sezóne 200 stoličiek, stravovanie Rajka 20 stoličiek, Rajecká piváreň 78 stoličiek, cukráreň 24 stoličiek, zmrzlina spolu 44 stoličiek a viacero menších prevádzok rôzneho druhu.

Zariadenia obchodu zohrávajú významnú úlohu pri vytváraní pracovných príležitostí najmä v sídlach, s väčšou dochádzkovou vzdialenosťou do okresného mesta.

Základnú obchodnú vybavenosť v meste tvoria potraviny Tesco Rajec a Coop Jednota, ktoré sú tu zastúpené spolu s menšími súkromnými obchodmi (potravinovými alebo so zmiešaným tovarom). Okrem základných potravín sú v meste aj ďalšie špecializované predajne s predajom mäsa, zeleniny a rýb.

Okrem potravinárskych predajní sú v meste tieto predajne: železiarstvo, textil, bytový textil a textilná galantéria, elektrospotrebiče, domáce potreby, drogéria, kozmetika, farby laky, obuv, odevy, lacné odevy, bicykle, kočky, kvetinárstvo, akvaristika, sklo – porcelán, umelecké sklo, zberateľské potreby, zlatníctvo, mobily, autosúčiastky, inštalčné materiály, hnojivá, minikoruna, predaj sudového vína, noviny, tabak, propán-butánových fliaš, náhradných dielov pre sieťotlač, náhradných dielov pre poľnotechniku, PC, čerpace stanice PHL a LPG.

V rámci služieb sú v meste umiestnené ešte ďalšie prevádzky ako kaderníctva, holičstvo, kozmetika, manikúra s pedikúrou, čistiareň odevov, pohrebná služba, veterinárna ambulancia, autoškola, stávkové kancelárie, herne, cestovná agentúra, informačná služba o ubytovaní v súkromí, poštové služby, banky, ekonomické služby, stavebné sporiteľne, poisťovňa, zmenáreň, internet centrum, a zariadenia remesiel – krajčírstva, opravovňa hodín, opravovne elektrospotrebičov, sklenárstva, kamenárstva, drevovýroba, rezbárske práce, zvaračské práce, autokarosárska dielňa a opravy a predaj lesnej a poľnotechniky.

Tabuľka č. 21: Prehľad vybraných služieb v meste Rajec

Zariadenie	Prítomnosť zariadenia
Predajňa potravinárskeho tovaru	áno
Predajňa zmiešaného tovaru	áno
Pohostinské odbytové stredisko	áno
Predajňa nepotravinárskeho tovaru	áno
Predajňa pohonných látok	áno
Zariadenie pre údržbu a opravu motorových vozidiel	áno
Predajňa súčiastok a príslušenstva pre motorové vozidlá	áno
Hotel (motel, hotel)	áno
Penzión *** až *	áno
Turistická ubytovňa **, *	áno
Chatová osada *** až * Porubská	áno
Kemping **** až *	nie
Ostatné hromadné ubytovacie zariadenia	áno
Komerčná poisťovňa	áno
Komerčná banka	áno
Bankomat	áno

Zdroj: Informačný systém Mestskej a obecnej štatistiky

2.11 Cestovný ruch

Rajec je súčasťou Žilinského kraja ktorým prechádza významný turistický tranzit. V zmysle ÚPN – VÚC Žilinského kraja priestor Rajec a Čičmany si vyžadujú v rámci rekreačných väzieb a vzťahov medzikrajovú spoluprácu s Trenčianskym krajom. Rekreačný potenciál Rajca je primeraný prírodným danostiam. Jeho danosti a aktivity majú regionálny význam. V rámci ÚPN VÚC bolo záujmové územie Rajca zaradené do rekreačného krajinného celku Rajecká kotlina.

Za účelom zhodnotenia súčasného stavu a potenciálu rozvoja cestovného ruchu na území katastra mesta a v jeho okolí, je potrebné zanalyzovať vymedzené územie z hľadiska množstva faktorov. Potenciál je možné označiť ako určité rozdiely v spôsobilosti krajiny pre rozvoj cestovného ruchu, ktoré bližšie špecifikovať umožní hodnotenie primárnej a sekundárnej ponuky cestovného ruchu.

2.11.1 Analýza primárnej ponuky

Primárna ponuka mesta Rajec je rozhodujúcim faktorom, ktorý ovplyvňuje úspech na trhu cestovného ruchu. Primárna ponuka je daná prírodným potenciálom (reliéf, vodstvo, podnebie, flóra, fauna) a antropogénna ponuka, ktorú reprezentujú predovšetkým kultúrno-historické predpoklady územia.

Z hľadiska primárnej ponuky je dôležité uvedomiť si aj význam priestoru – rozmiestnenia vybraných atraktivít cestovného ruchu. V princípe nie je dôležitá ich prítomnosť na území katastra, ale ich dobrá dostupnosť. Aj z toho dôvodu má Rajec dobré predpoklady pre cestovný ruch i keď nie všetky prírodné, či kultúrno-historické atraktivity sa nachádzajú na jeho území. Preto sa v rámci hodnotenia primárnej ponuky budeme zaoberať nielen územím Rajca, ale aj širším priestorom v jeho okolí, v rámci dobrej dostupnosti.

2.11.1.1 Prírodný potenciál – teoretická časť

Z prírodných predpokladov sa vo vzťahu k rekreačným aktivitám uplatňuje predovšetkým reliéf, klíma, vodstvo, rastlinstvo a živočíšstvo.

Reliéf

Hlavné oblasti realizácie cestovného ruchu určuje rôznorodosť reliéfu. Význam pre kvalitu podmienok rozvoja cestovného ruchu zohráva nadmorská výška územia, ktorá spolu s relatívnou výškovou členitosťou reliéfu a sklonom svahov, významne ovplyvňujú estetickú hodnotu krajiny a sú dôležitým ukazovateľom vhodnosti územia najmä pre turistiku a zimné športy. Významnú úlohu zohráva tiež expozícia reliéfu voči svetovým stranám sa vyjadruje určením orientácie svahov. Z rekreačných aktivít má expozícia svahu vplyv na chatárenie, pasívny odpočinok a záhradkárčenie, ktoré uprednostňujú južnú, juhovýchodnú a juhozápadnú expozíciu reliéfu. Pre zimné športy (lyžovanie, sánkovanie) je vhodná orientácia na sever.

Klíma

Územie katastra a jeho okolie patrí podľa základných klimatických charakteristík do mierne teplej podnebenej oblasti s chladnou zimou, čo významne vplyva na charakter zimnej rekreácie v danej oblasti. Z uvedeného vyplýva, že pokiaľ ide o letnú rekreáciu, najvhodnejší je mesiac júl, v súvislosti so zimnou rekreáciou je to január.

Fauna a Flóra

Podľa fyto geografického členenia územia Slovenska patrí riešené územie do oblasti Západokarpatskej flóry. Katastrálne územie Rajec je začlenené do lesných oblastí: 24 Žilinská kotlina, 25A Strážovské vrchy, 25B Súľovské vrchy a 34A Malá Fatra. Plošne sú najviac zastúpené lesné typy 5301-živné jedľové bučiny, 6301-živné jedľovo-bukové smrečiny. V menšom rozsahu sú zastúpené lesné typy 5601-extrémne vápencové jedľové bučiny. Pôvodné porasty tvorili buk lesný, jedľa biela a smrek obyčajný. Primiešané boli cenné listnáčejavor horský, brest horský, jaseň štíhly a lipa malolistá. Pôvodné jedľo-bukové porasty boli v niektorých lokalitách postupne premenené na smrekové monokultúry. Súčasné zastúpenie drevín je nasledovné: smrek obyčajný 50,5%, buk lesný 33,2%, javor horský 6,9%, borovica lesná 6,8%, jedľa biela 1,6%. Ostatné dreviny sú zastúpené pod 1%. V podraze stromov sa lokálne nachádzajú bučínové a smrečinové druhy: chlpaňa lesná, jarmanka väčšia, podbelica alpska, ostružina malina, zubačka cibuľkonosná, veronika horská, kyslička obyčajná a pod. Na živiny chudobné stanovišťa upozorňuje metlica krivoľaká. Vodné toky sprevádzajú brehové porasty s jelšou lepkavou, jelšou sivou, jaseňom štíhlym, rôznymi druhmi vrúb a topoľov. Na trvalo trávnych porastoch, najmä v západnej časti porasty tvoria traslica prostredná, tomka voňavá, kostrava lúčna, ovsík obyčajný, ai. Typicky lúčne druhy sú margaréta biela, ďatelina lúčna, skorocel kopijovitý, štiav kyslý, zvonček rozkladitý. V jeseň sa na lúkach vyskytuje jesienka obyčajná. Častá je aj snežienka jarná. Živočíšstvo v katastri obce rozdeľujeme podľa jednotlivých biotopov. Na intenzívne obrábaných poliach sa vyskytujú viaceré druhy hmyzu – škodcov, ako napr. pásavka zemiaková, mlynárik kapustový, z hlodavcov hraboš poľný. Zo spevavcov je škovránok poľný a nájdeme tu aj jarabice či prepelice. Na lúkach a pasienkoch nachádzame motýle (modráčik, okáň, vidlochvost, babôčka a i.), čmeliaky, rovnokrídlovce (koníky). Typickým predstaviteľom je jašterica obyčajná, slepúch lámavý, žlna zelená, strakoš obyčajný, drozd čierny a i. V lesoch sa vyskytujú tesár čierny, pinka obyčajná, sýkorka belasá, bocian čierny, kuna hôrna, veverka obyčajná, medveď hnedý, jelen lesný, srnec lesný, sviňa divá a i. Z rýb v najvýznamnejšom toku Rajčanka sa vyskytuje lípeň, čerebľa, hlaváč, slíž, pstruh, v rybníku sa chovajú kapor, pstruh dúhový, zubáč zlatý, lieň. Na okolie vodných tokov sa sú viazané skokany, užovky, vodnár, rybárik, volavka, kačica divá a i. V sídlach je charakteristickým druhom potkan, myš, ale i netopiere, lastovičky, belorítka, vrabec, hrdlička a veľa druhov spevavcov.

Vodstvo

Z hľadiska realizácie cestovného ruchu v určitej oblasti má prítomnosť rôznych foriem vody veľmi dôležitý význam. Povrchové vody pôsobia ako lokalizačné činitele, ktoré podporujú rozvoj sezónneho rekreačného cestovného ruchu. Vplyvy klímy podmieňujú sezónny výskyt cestovného ruchu v okolí vodných tokov a prirodzených aj umelých vodných nádrží. Podzemné vody majú z hľadiska cestovného ruchu dôležitý význam. Voda je schopná absorbovať voľné chemické prvky z hornín, ktoré majú priaznivý vplyv na ľudský organizmus, preto podzemné vody často tvoria významnú zložku krajiny, vplývajúcu na cestovný ruch. Najintenzívnejšie pôsobia na využívanie krajiny z hľadiska cestovného ruchu termálne pramene s balneologickými účinkami.

2.11.1.2 Prírodný potenciál – prírodné atraktivity cestovného ruchu

Prírodné danosti na území katastra mesta Rajec a v jeho blízkom okolí umožňujú rozvíjať predovšetkým pobyt pri vode, podhorskú rekreáciu, všetky formy turistiky a je východiskovým miestom pre zimné lyžiarske športy.

Vodná nádrž – rybník Košariská a tok Rajčanky, sú spojené s rybolovom a pobytom pri vode. Najmä v lete slúži vodná nádrž Košariská obyvateľom Rajca ako miesto jednoduchého oddychu. V zime sa využíva na korčuľovanie a bežecké lyžovanie. Možno povedať, že sa jedná o vodnú nádrž s lokálnou atraktivnosťou.

Pre víkendovú rekreáciu je možné využívať lokality v okolí bohaté na lesy a podhorské lúky. V lete sú to značkované turistické chodníky v Lúčanskej Malej Fatre kde na chodník v doline Porubského potoka nadväzuje po hlavnom hrebeni chodník v priestore sedlo Maríková – Usypaná skala – Hnilická Kýčera – Úplaz (s pokračovaním na obe strany LMF) a v zime (v prípade, že je sneh) pre nenáročných svahy nad obcou a pre tých náročnejších stredisko zjazdového lyžovania v neďalekej obci Rajecká Lesná, Čičmany a Fačkovské sedlo.

Mesto Rajec je v súčasnosti využívané na rekreačné účely aj formou chalupárstva. V meste je niekoľko domov využívaných na rekreačné účely, ako víkendové domy, chalupy. Smerom na Lúčanskú Malú Fatru v priestore povodia Porubského potoka sa nachádzajú jednotlivé chaty, ktorých výstavba sa rozvíjala živelne.

Každodenná rekreácia je sústredená do záhradkárskych osád a súkromných záhrad, ktorých funkcia sa postupne mení z hospodársko-pestovateľskej na pobytovo-rekreačnú s rastúcim podielom okrasnej zelene.

Z prírodných lokalít, zaujímavých pre cestovný ruch, ktoré sa nachádzajú v širšom okolí mesta Rajec možno vybrať tieto:

lokality s estetickou hodnotou reliéfu (výhľad, kontrastný reliéf):

- Skalky (680 m n.m.) priamo nad Rajeckými Teplícami poskytujú pôsobivý výhľad na celé kúpeľné mesto, priľahlé obce i veľkú časť Rajeckej doliny a Malej Fatry
- Kľak (1351,6 m n.m.) pri dobrej viditeľnosti možno vidieť takmer celú Žilinskú kotlinu až po Žilinu, ďalej si môžeme pozrieť Lúčanskú Malú Fatru, Strážovské vrchy a Turčiansku kotlinu
- Veľká Lúka (1475,5 m n.m.) - výhľad na Žilinskú kotlinu, Turčiansku kotlinu, Strážovské vrchy, Veľkú Fatru
- Ďalšie lokality: Poluvsianska skalná ihla (Raj. Teplice), Zbyňovské skaly – Baby (Zbyňov), Kamenný diel – Patúch (Zbyňov), Skala Kľak (Fačkov), Turská skala (Turie) a doliny (Medzihorská, Rajekolesnianska a iné)
- Náučný chodník Okolím Rajeckého hradu s vyhlídkovou vežou

lokality s atraktívnym vegetačným porastom

ihličnaté a listnaté lesy v horských oblastiach

- hora Tlstá (Rajecké Teplice)
- doliny Malej Fatry (Kunerad, Kamenná Poruba, Ďurčiná, Rajecká Lesná, Fačkov)
- Strážovské vrchy (Čičmany), Súľovské vrchy (Zbyňov)

lesy s estetickou funkciou

- bukové lesy v okolí Rajeckých Teplíc a Rajca (hlavne v jesennom období)

zber liečivých rastlín a lesných plodov

- v katastroch obcí Kunerad, Rajecká Lesná, Fačkov

lokality s vodnými atraktivitami

- športový rybník v Rajci a rybník v Rajeckých Tepliciach
- termálne pramene v Rajci a Rajeckých Tepliciach

2.11.1.3 Kultúrno-historický potenciál – teoretická časť

Rozvoju cestovného ruchu v území popri existencii bohatého prírodného potenciálu napomáha aj kultúrno-historický potenciál, ktorý tvoria objekty nehnuteľných, hnutel'ných, muzeálnych a galerijných zbierok. Rôznorodý fond kultúrnych pamiatok, kultúrnych zariadení a podujatí ovplyvňuje ponuku služieb viazanú na poznávanie histórie a pamiatok, návštevy kultúrno-spoločenských zariadení a rôznych festivalov, koncertov, slávností a výstav. Mesto a jeho okolie je pomerne bohaté, predovšetkým na pamiatky sakrálnej architektúry, kaštiele, kúpeľné domy, múzea a pamätníky z obdobia prvej a druhej svetovej vojny.

Aj napriek relatívnej bohatosti kultúrno-historického potenciálu v území nemožno čakať rovnako intenzívnu návštevnosť každej atraktivity vzhľadom na jej súčasný stav, príp. nedostatočnú atraktívnosť pre široké masy záujemcov, zároveň sú mnohé z kultúrnych pamiatok ponúkané návštevníkom regiónu nedostatočne.

2.11.1.4 Kultúrno-historický potenciál – atraktivity

Najväčším lákadlom v meste je nepochybne mestská pamiatková zóna Rajec. Historické jadro v minulosti veľmi živého remeselného mestečka Rajec, ktorý sa už od 12. stor. vyvíjal na križovatke obchodných ciest ako významné stredisko remesiel a obchodu, bolo v roku 1991 vyhlásené za mestskú pamiatkovú zónu. S dodnes zachovalou urbanisticko-architektonickou štruktúrou s dominantou gotického kostola a renesančnou radnicou v strede námestia predstavuje Rajec typický stredoveký mestský útvar. V minulosti Rajec dlho súperil o prvenstvo so Žilinou, isté obdobie bol dokonca väčším mestom. Význam Žiliny však rýchlejšie stúpala, pretože ňou viedli významnejšie cesty.

V mestskej pamiatkovej zóne sa dodnes nachádzajú meštianske obytné domy (pôvodne renesančné, barokové a barokovo-klasicistické), popri už spomínanej renesančnej radnici zo 16. stor., v 2. polovici 18. stor. zbarokizovanej a spomínaného gotického kostola z 1. polovice 14. stor. aj trojičný stĺp z roku 1818.

V meste sa nachádzajú tieto objekty kultúrnych pamiatok zapísaných v Ústrednom zozname kultúrnych pamiatok SR: Radnica, Meštiansky dom – Mestský pivovar – Mestské múzeum, Pamätník SNP, Stará fara, Kostol sv. Ladislava, Trojičný stĺp, Pamätník SNP.

Kultúrno-historickú zložku v meste zabezpečuje aj Mestské múzeum Rajec, ktoré vzniklo v roku 1992, verejnosti bolo sprístupnené až v roku 1993. Múzeum sa nachádza v historickej budove zo 17. storočia, ktorá je zapísaná v zozname národných kultúrnych pamiatok. Ešte v 19. storočí to bol jednoposchodový renesančne a barokovo upravený meštiansky dom, ktorý slúžil ako mestský pivovar. Na budove múzea sú umiestnené 2 pamät'né tabule. Vyrezávaná brána zo začiatku 20. storočia pochádza z dielne bratov Igonovcov, ktorí zahynuli v prvej svetovej vojne. V budove múzea sú umiestnené dve stále expozície – národopisná a prírodovedná.

Okolie mesta Rajec ponúka takisto množstvo zaujímavostí kultúrno-historického charakteru, čo robí z mesta dobrý východiskový bod pre poznávacie výlety do okolitých obcí. Možno teda spomenúť aspoň niektoré z nich:

- Pamiatková rezervácia Ľudovej architektúry v obci Čičmany so zachovalou unikátnou Ľudovou architektúrou – maľovanými zrubovými drevenicami.
- Betlehem a pútnický cestovný ruch v Rajeckej Lesnej
- Lietavský hrad – druhá najväčšia zrúcanina na Slovensku
- Náučný chodník „Okolím Rajeckého hradu“, Hradisko (Rajecký hrad) Jasenové, Vyhliadková veža

- Historické jadro kúpeľného centra Rajecké Teplice
- Ekoskanzen Gazdovský dvor

2.11.2 Analýza sekundárnej ponuky

Sekundárnu ponuku v cestovnom ruchu tvorí:

- supraštruktúra cestovného ruchu (ubytovacie a stravovacie zariadenia), ktorú využívajú prevažne účastníci cestovného ruchu,
- infraštruktúra cestovného ruchu (turistické informačné kancelárie, cestovné kancelárie, zmenárne, hraničné priechody...) a
- všeobecná infraštruktúra (športovo-rekreačné zariadenia a aktivity, kultúrno-spoločenské zariadenia a organizované podujatia, dopravná infraštruktúra...), ktorú využívajú obyvatelia regiónu i účastníci cestovného ruchu.

2.11.2.1 Ubytovacie zariadenia

V meste Rajec sa nachádzajú ubytovacie zariadenia penziónového či hotelového typu, o.i. penzióny Rajec a Dubová.

V meste sa nachádzajú niekoľko objektov, ktoré sú využívané iba ako rekreačné chalupy. Okrem toho pomerne zanedbateľný počet lôžok využívaných na ubytovanie je v súkromí. V sezóne sú obsadené iba cez víkendy, prípadne dva až tri týždne. Významné je aj ubytovanie v termálnom kúpalisku Veronika s počtom lôžok 55.

Súkromné chaty a záhradkárske chatky sa nachádzajú vo viacerých oblastiach katastra mesta Rajec. Obzvlášť lokalita Jastrabná - 2 chaty, lokalita Elhotná - 1 chata, ulica Bystrická - 2 chaty, ul. Nádražná -1 chata, záhradkárska osada Tŕstie II - 37 chatiek, Pod bielou cestou - 10 chatiek, Pod lípkou - 38 chatiek a viacero chát sa nachádza aj smerom na Lúčanskú Malú Fatru v priestore povodia Porubského potoka.

2.11.2.2 Stravovacie zariadenia

V meste nie je k dispozícii kompletná databáza stravovacích zariadení podľa kategórie, ani ich stravovacia kapacita. Lokalizácia pohostinských odbytových stredísk je nerovnomerná, keď sa podstatná časť stravovacích zariadení nachádza v centre mesta. Stravovacie zariadenia sa vyskytujú ako súčasť ubytovacích zariadení, ktoré slúžia aj pre pasantov (neubytovaných hostí), penzión a kúpalisko Veronika alebo sú to samostatné stravovacie zariadenia nižšej kategórie ako napr. hostince, vináreň, kaviareň, pivárne, pohostinstvá, reštaurácie, pizzéria, espressá, bary, cukrárne, alebo ako sezónne stravovacie zariadenia ako sú bufety, občerstvenia a pod.. Regionálne stravovacie zariadenia sú v rôznych štýloch, väčšinou ale na báze slovenskej kuchyne.

2.11.2.3 Turistické informačné kancelárie a cestovné agentúry

Keďže Rajec je malé mesto, ktoré navyše susedí s turisticky významnými mestami a obcami (Rajecké Teplice, Čičmany, Rajecká Lesná a pod.), budeme v tejto kapitole uvažovať o Rajci ako o súčasti mikroregiónu Rajecká dolina, čím získame komplexnejší pohľad na cestovný ruch v tomto meste, pretože

je značne ovplyvnený cestovným ruchom jeho susediacich obcí, v ktorých sídlia aj cestovné kancelárie a turistické informačné centrá a tie v Rajci chýbajú.

Rozvoj cestovného ruchu nemožno realizovať bez propagácie, najmä turistickými informačnými kancelármi. Na území mikroregiónu pôsobí 1 turistické informačné centrum a 1 cestovná agentúra. Na území mesta je 1 cestovná kancelária a malé informačné centrum v budove múzea. V oboch prípadoch je možné pozitívne hodnotiť zameranie predovšetkým na domáci a aktívny zahraničný cestovný ruch. Väčšie ubytovacie zariadenia a ubytovanie na súkromí sprostredkujú a pomáhajú obsadzovať ale aj iné cestovné kancelárie a agentúry zo Slovenska a zahraničia.

Turistické informačné centrum (TIC) – Rajecká Pohoda funguje v Rajeckých Tepliciach od roku 2003 ako súkromná organizácia, ktorá je zároveň súčasťou siete informačných kancelárií na Slovensku (AIECES). Popri sprostredkovaní ubytovacích, stravovacích informačných a sprievodcovských služieb v Rajeckej doline sa kancelária venuje aj tvorbe vlastných produktov podľa požiadaviek klientov, maloobchodnej činnosti v podobe predaja suvenírov, máp, pohľadníc..., prenájmu športových potrieb (bicykle, chodúle, skateboardy), predaju vstupeniek na kultúrne podujatia a zmenárenskej činnosti. Jednou z ťažiskových oblastí zostáva propagácia regiónu prostredníctvom vlastnej internetovej stránky, vydávania vlastných propagačných materiálov a spoluúčasti na výstavách. Nezanedbateľná je aj úloha regionálneho TIC-u pri projektoch zameraných na rozvoj cestovného ruchu v regióne. Čo sa ponúk pre Rajec týka, nachádzame tu možnosť dvoch ubytovaní v penziónoch Rajec a Ďurčiná a doporučenú návštevu termálneho kúpaliska Veronika – Rajec.

Oblasťná organizácia cestovného ruchu Rajecká dolina je dobrovoľné verejnoprospešné združenie fyzických a právnických osôb (v súčasnosti má 16 členov), obcí, ktoré sa aktívne podieľajú na rozvoji cestovného ruchu v Rajeckej doline. Združenie vzniklo v máji 2002. Má záujem rozvíjať svoju činnosť najmä v oblasti komerčnej propagácie a výmeny informácií. Snahou regionálneho združenia cestovného ruchu Rajecká dolina je vytvoriť dobre fungujúce turisticko-informačné centrum v meste Rajec, ktoré doposiaľ absentuje.

2.11.2.4 Organizované podujatia

Organizované podujatia sú buď hlavným motívom návštevy mesta jednodňových návštevníkov alebo vhodným doplnkovým programom pre dlhodobých návštevníkov a občanov mesta. V rámci mesta sa pravidelne organizuje množstvo kultúrnych, športových a spoločenských podujatí.

Najznámejšou športovou a kultúrnou akciou mesta Rajec je Veľký Rajecký deň, ktorý organizuje Mesto Rajec a Maratón klub Rajec vždy v druhú augustovú sobotu. Jeho súčasťou je Rajecký maratón a Rajecký jarmok, s bohatým celodenným športovým a kultúrnym programom. Už v roku 1984 sa organizoval oficiálny 1. ročník maratónu. Pretekári si tento náročný pretek obľúbili pre výbornú organizáciu, peknú trať a skvelú divácku kulisu, ktorú nevidieť na iných maratónoch. Sebastian Roth, ultravytrvalec z Bavorského Berchtesgadenu, ocenil najmä výber trate a vysoko hodnotil jeho organizáciu. Pre tieto atribúty si náš pretek udržiava povest' druhého najlepšie zorganizovaného maratónu na Slovensku. Svedčí o tom i stúpajúci počet pretekárov a porovnanie s ostatnými slovenskými maratónmi.

Mesto Rajec organizuje každoročne v čase fašiangov mestský ples, farský ples a Detský karneval, Fašiangová veselica, školské plesy, ktoré sú známe bohatým kultúrnym programom a skvelou zábavou.

Každoročne sa organizuje množstvo kultúrnych podujatí tak, aby boli oslovené všetky vekové skupiny. Mesto organizuje vyhlásenie najlepšieho športovca roka, Deň matiek, Deň detí, Deň zeme Rajecké hody, kultúrne leto s koncertami na námestí, Deň šedin a kvetín, Šachový kráľ Rajca, Mikuláš na námestí, Živý Betlehem, vítanie Nového roka na námestí. Pre deti sú organizované remeselné dielne, improvizácia, zážitkové čítania, Noc s Andersenom a viaceré akcie v mestskej knižnici.

2.11.2.5 Športové a iné akcie

Významnou možnosťou strávenia voľného času je areál termálneho kúpaliska Veronika na okraji mesta, s rozlohou vodnej plochy 2 200 m², areálu cca 55 000 m² a 1 000 parkovacími miestami, ktoré ponúka svoje služby od júla do septembra. Okrem alternatívy kúpania sa v príjemnom prostredí s mnohými atrakciami (päťdráhová šmýkačka, tobogán, detské šmýkačky) ponúka kúpalisko aj ubytovanie v turistickej ubytovni s možnosťou stravovania sa v reštaurácii či pizzérii, posedenia v kaviarni alebo bare, pričom je eventuálne možné usporiadať v priestoroch kúpaliska svadby, diskotéky, stužkové slávnosti, stretnutia, pikniky, detské tábory, Silvester a pod. Pre nadšencov športu sa v areály nachádza plážový volejbal, minigolf, stolný tenis, basketbal.

Múzeum v Rajci vzniklo v roku 1992 a má regionálny charakter. Zhromažďuje zbierky prírodovedné, historické a etnografické. Zbernou oblasťou je Rajecká dolina od obce Poluvsie po Čičmany. Múzeum sídli v budove bývalého pivovarského domu, ktorý bol v roku 1993 vyhlásený za kultúrnu pamiatku.

Pre milovníkov prírody je k dispozícii turistický chodník sedlo Patúch – Žibrid – chatky Jasenové – Dubová – Rajec, pričom Žibrid (867 m n. m.) je najvyšší bod Súľovských skál, ktorý leží v ich východnom hrebeni a predstavuje dobrý výhľadový bod. Trasa trvá celkovo 2 ¾ hodiny. Tí návštevníci, ktorí sa radšej vozia na bicykli než chodia pešo môžu podniknúť tieto výlety na cyklotrasách:

- Rajec – Kamenná Poruba (9 km)
- Žilina – Rajec (28 km)
- Rajec – Rajecké Teplice – Poluvsie (14 km)
- Náučný chodník „ Okolím Rajeckého hradu“

Rozvoju cestovného ruchu nielen v Rajci, ale v celom mikroregióne Rajecká dolina, pomáha aj Golf Park Rajec. Neďaleko rezidenčnej zástavby hráčom ponúka 9-jamkové ihrisko, ktoré leží na 14 hektároch a má dĺžku 2016 metrov (zo žltých odpalísk) pri páre 32. Od sezóny 2017 je spustená do prevádzky nová aktivita – FootGolf. V rezorte nájdete dve plnohodnotné 18-jamkové ihriská určené tak pre širokú verejnosť, ako aj pre organizáciu majstrovských turnajov. V súčasnosti je na Slovensku k dispozícii 10 ihrísk, pričom toto je prvé, ktoré má k dispozícii 36 jamiek..

Tabuľka č. 22: Prehľad športových a iných klubov a združení v meste Rajec

Športové kluby	Nešportové kluby
KMF Stolnotenisový klub Futbalový klub Tenisový klub Hokejbalový klub Maratón klub Športový klub (WORKOUT) Šachový klub MTB Rajec ZO chov poštových holubov OZ Aplauz – Kordovánky Športový klub polície Rajec Kynológia	OZ Lackovci Miestny spolok Slovenského červeného kríža OZ Tília Záhradkári Jednota dôchodcov Slovenský zväz telesne postihnutých Slovenský rybársky zväz OZ ARCUS OZ Stonožka eRko – HKSD, Územie Žilina Protifašistickí bojovníci OZ Vzdelanie brána do života Slovenský zväz včelárov ZO

Zdroj: údaje mesta

2.12 Životné prostredie

2.12.1 Ovzdušie

Medzi hlavné faktory znečistenia ovzdušia patria priemyselná výroba a cestná doprava. Ich vplyv zintenzívňuje bezvetrie a výskyt inverzií. Kontaminácia ovzdušia môže nastať aj v dôsledku vykurovania na tuhé palivo a sústredeným chovom hovädzieho dobytku a ošípaných. Celkovo však sledované územie patrí k relatívne málo zaťaženým územiám, navyše mesto je z veľkej časti plynofikované, preto je minimalizovaný vplyv lokálnych zdrojov na tuhé palivo..

K väčším znečisťovateľom ovzdušia patria: Vinuta s.r.o., Euroenterprise s.r.o., Bineko s.r.o.(prevádzky jednotlivých kotolní), Agroregión, ROSS, Drevospektrum s.r.o., Kofola a.s., Dolkam Šuja.

Z hľadiska dopravy, ku kontaminácii ovzdušia dochádza v čase dopravnej špičky v okolí cesty I/64 a II/517. Vplyv je krátkodobý a obmedzený iba na líniu cesty a v závislosti na smere vetra.

2.12.2 Vodné zdroje

Na kvalitu vody v povrchových tokoch vplýva geologické podložie a z externých faktorov sú to bodové a plošné zdroje znečistenia. Z hľadiska vodných zdrojov patrí obec k menej znečisteným oblastiam. Aj napriek tomu, že k najväčším znečisťovateľom patrí verejná kanalizácia v meste, vďaka jej prítomnosti došlo k minimalizácii úniku znečisťujúcich látok do vodných zdrojov. Riziko znečistenia vodných tokov vzniká najmä pri odľahčovacích komorách .

Podzemné vody môžu byť v sledovanom území znečisťované predovšetkým v alúviu rieky Rajčanky, keďže toto územie je využívané pre hospodárske aktivity. K plošnému znečisteniu prispieva hlavne poľnohospodárska výroba. Tá je v súčasnosti síce na vzostupe, avšak legislatívnou reguláciou a tiež zvyšujúcim sa environmentálnym povedomím v oblasti používania nebezpečných látok sa riziko znečistenia v tomto smere znižuje.

2.12.3 Pôdy

Územie katastra mesta Rajec má nekontaminovanú pôdu. Štruktúra krajiny a pôdny kryt majú dostatočnú ekologickú stabilitu napriek jej poľnohospodárskemu využitiu. Územie katastra patrí do oblastí so stredným rizikom vzniku svahových deformácií. Na strmších svahoch sú zväčša trvalé trávne porasty, ktoré lepšie odolávajú prípadnej pôdnej erózii v dôsledku nadmerných zrážok.

2.12.4 Ochrana prírody a krajiny

V katastri mesta Rajec a ani v jeho záujmovom území sa nenachádza žiadne chránené územie typu národného parku, alebo chránenej krajinnnej oblasti a preto celé územie katastra z hľadiska ochrany prírody patrí do I. stupňa ochrany. Neďaleko katastra obce sa však nachádza maloplošné chránené územie - prírodná rezervácia Šujské rašelinisko so 4. stupňom ochrany, ktoré leží v katastri obce Rajecká Lesná, ktorej katastrálne územie susedí s obcou Šuja, ktorá je súčasťou záujmového územia mesta Rajec.

V rámci katastrálneho územia Rajec sa nachádza chránený prírodný výtvor lipa veľkolistá (*Tilia platyphylla*) s obvodom kmeňa 378 cm, vo výške 1,3 m. Výška stromu dosahuje 26 m. Vek je odhadovaný na 250 rokov. Lipa sa nachádza v lokalite evanjelického cintorína v Rajci a jej ochranné pásmo je 113 m².

2.12.4.1 Vybrané prvky a lokality rešpektované územným plánom mesta Rajec

Prvky s navrhovanou legislatívnou ochranou

- Malá Fatra – územie zahrnuté do národného zoznamu navrhovaných chránených vtáčích území nCHVÚ 013 Malá Fatra
- Lúčanská Malá Fatra – návrh na vyhlásenie CHKO
- chránený prírodný výtvor lipa veľkolistá (*Tilia platyphylla*) v lokalite evanjelického cintorína v Rajci, ochranné pásmo 113 m².

Prvky územného systému ekologickej stability – nadregionálne a regionálne biocentrá a biokoridory:

- Nrbc 4 Strážov – Sádecké vrchy
- Rbc 33 Šujské rašelinisko a Rajčanka
- Rbc 35 Oselná – regionálne biocentrum
- Nrbk 6 Prepojenie hrebeňom Lúčanskej Fatry
- Rbk 18 Vodný tok a niva Rajčanky
- Rbk 19 Prepojenie Súľovské skaly – Strážovské vrchy
- Rbk 22 Ekotón Lúčanskej Fatry

V katastrálnom území a jeho blízkosti sa podľa RÚSES okresu Žilina nachádzajú genofondové lokality:

- 51 - Niva Čierňanky – mokraď s výskytom ohrozených druhov rastlín (aj k. ú. Rajec),
- 52 - Veľká Čierna – mokraď s výskytom ohrozených druhov rastlín,
- 53 - Veľká Čierna, mokraď v bočnej dolinke južne od obce – mokrade, spoločenstvá vysokých ostríc,
- 56 - rybník - Košiare – komplex biotopov zahŕňajúcich vlastnú vodnú nádrž, mezofilnú lúku, občas pasené terasy na mieste bývalých polí, borovicový lesík, významná lokalita vodného vtáctva, motýľov, výskyt ohrozených druhov rastlín, (k.ú. Rajec)
- 57 - Borina pri Šujskom rašelinisku – suchý svah s borovicovým lesíkom a výskytom viacerých ohrozených a vzácných rastlinných druhov v tesnom susedstve CHN Šujské rašelinisko (aj k. ú. Rajec),
- 58 - Srniak – teplomilné vápnomilné lesné skalné a sutinové spoločenstvá s výskytom ohrozených druhov rastlín (aj k. ú. Rajec),
- 59 - Vlhké lúky pri Rajčanke – nívne lúky s bohatým výskytom *Trollius altissimus*,

v Rajeckej pahorkatine

- 64 - Vraniny – komplex biotopov, cenné mokraďné, skalné, mezofilné i suchomilné lúčne spoločenstvá, mokraďné spoločenstvá podobného charakteru ako Šujské rašelinisko, hniezdisko sov, krkavca,

- 65 - Šujské rašelinisko (CHN) – významná a cenná mokraď – rašelinisko s porastami zväzu *Caricion davallianae*, výskyt ďalších druhov a významných druhov vážok, v Kýčerskoklakšej hornatine
- 85 - Sokol – teplomilná nelesná a skalná vegetácia, hniezdisko sov (aj k. ú. Rajec),
- 105 - Oselná – prevažne staré diferencované, zachovalé komplexy lesných spoločenstiev, výskyt jedľobučín v hrebeňovej časti Lúčanskej Malej Fatry (aj k. ú. Rajec).

MÚSES vypracovaný pre západnú časť katastra Rajca a pre k. ú. Šuja uvádza nasledovné genofondové lokality:

1. Šujské rašelinisko (v blízkosti k. ú. Rajec)- CHN,
2. Vraniny (medzi obcami Šuja a Rajecká Lesná),
3. Rybník a okolie (k. ú. Rajec),
4. Terasy za Baranovským krížom – (k. ú. Rajec – západ v blízkosti poľn. dvora) – terasy porastené riedkym lesíkom borovice lesnej,
5. Charubina hodnotená ako súčasť lokality 3,
6. Okolie skládky TKO a opustených výrobných jám (aj k. ú. Rajec) – skládka, ktorá vznikla po vyťažení dolomitu, v okolí teplomilná vegetácia, riedky porast borovice lesnej,
7. Vidošová (aj k. ú. Rajec) – pramenná mokraď v malej lesnej čistinke v rovnomennej dolinke južne od 6.,
8. Brehové porasty Rajčanky pri rašelinisku (k.ú. Šuja),
9. Lesík nad rašeliniskom (k. ú. Šuja, pri hranici z k. ú. Rajec) – porast borovice čiernej na strmom svahu orientovanom na východ,
10. Strž nad Šujanským cintorínom (k.ú. Šuja),
11. Vraninský jarok na hranici zastavaného územia v južnej časti – jarok a zamokrené územia, spolu s porastami treba volne viazať k Šujskému rašelinisku, je vlastne prepojením k Vraninám.
12. SV časť Vranín (medzi obcami Šuja a Rajecká Lesná),
13. Potok Rybná na hranici zastavaného územia v južnej časti mesta – brehovú porasty a zaplavované lúčky v tesnej blízkosti potôčika,
14. Pod strelicou (na hranici k. ú. s Kamennou Porubou) – významný biotop doposiaľ necharakterizovaný,
15. Bôrje (na hranici k. ú. z Kamennou Porubou) – významný biotop doposiaľ necharakterizovaný, väzba na 16.,
16. Kroviny pri Hučiaku (k. ú. Rajec) – významný biotop doposiaľ necharakterizovaný, väzba na 15.,
17. Terasy s kroviskami (k. ú. Rajec) Skotňa - významný biotop doposiaľ necharakterizovaný,
18. Židovský a evanjelický cintorín v Rajci a ich okolie - významný biotop doposiaľ necharakterizovaný,
19. Trstiny pod záhradkárskou osadou v Rajci, severozápadné svahy Skotne - významný biotop doposiaľ necharakterizovaný,
20. Chrástky v k. ú. Kľače v blízkosti k. ú. mesta - významný biotop doposiaľ necharakterizovaný,
21. Medze nad Pavým brehom Čiernanky v k. ú. Rajec, Pod Dubovou - významný biotop doposiaľ necharakterizovaný,

22. Dubová – priesek pod VVN v k. ú. Rajec – 60 x 1000 m, nízky porast krovin a bylinnej etáže, riedko krovinaté okrajové pásy lesa, vyhovuje teplomilným druhom, najhodnotnejší je úsek s výskytom orchideí na vrchole prieseku,
23. Dolinka (Hvojtová) v severozápadnej časti k. ú. Rajec, pod Pstrovou – morfológicky zaujímavé územie po oboch brehoch potoka Hvojtová - druhohorné vápence a dolomity, tret'ohorné zlepenice, pieskovce, ílovce a štvrtohorné deluviálne hliny a suty, okraje lesa s teplomilnou vegetáciou, na lokalitu nadväzuje lokalita č. 23.,
24. Priesek Dubová vo Hvojtovej v severozápadnej časti k. ú. Rajec, západne od dvora poľnohospodárskeho družstva – chrakter podobný ako lokalita č. 23.,
25. Turbínsky jarok – medzi Šujou a juhozápadnou časťou zastavaného územia mesta Rajec – zachovalé mohutné porasty nelesnej drevinnej vegetácie, osadená stredným krovinatým porastom s podielom vrby a topoľov vysokého veku,
26. Sady pri cintorínoch a školskej záhrade v Rajci – výrazné porasty na západných svahoch mesta – záhrady,
27. Rajčanka nad Rajcom – zachovalý fragment brehového porastu vo väzbe na zastavané územie mesta,
28. Parčík na Partizánske ulici v Rajci – výrazné solitéry *Tilia cordata*, *Crataegus* sp., parčík s výraznou biologickou hodnotou,
29. Dolinečka pod stráňou v k.ú. Šuja, na hranici k. ú. Rajec západne od hospodárskeho dvora Rajec – lúčne porasty s výraznou biodiverzitou bylín a tráv.

2.12.5 Odpady

Väčšina odpadu na území sa zneškodňuje skládkovaním, keďže v okrese Žilina sa nenachádza zariadenie na spaľovanie odpadu. Odpad sa zväžia na skládku odpadov Koľadová Rajec – Šuja (prevádzkovateľom je Skládku odpadov rajeckého regiónu). Občas sa v niektorých miestach katastra vyskytnú drobné nepovolené skládky. Drobný výskyt odpadov je aj v miestnych vodných tokoch a na ich brehoch, ktoré sa priebežne odstraňujú.

Do 1.4.1998 zabezpečovali zvoz komunálneho odpadu na území mesta Technické služby mesta Rajec, pričom bol odpad ukladaný na miestnu skládku odpadov v katastri obce Rajec – Šuja. Odvtedy zabezpečuje zber a zvoz komunálnych odpadov dodávateľská spoločnosť. Vyzberané druhotné suroviny sú spracovávané v zbernom dvore Združenia obcí Rajecká dolina.

Mesto v rámci svojho odpadového hospodárstva v minulých rokoch okrem toho vytvorilo podmienky a zabezpečovalo zber týchto oddelených zložiek komunálneho odpadu za účelom recyklácie a zhodnotenia: zber papiera a lepenky, zber skla, zber plastov (PET).

Triedenie (separovanie) odpadu na území mesta Rajec vykonávame viacerými spôsobmi:

- Vrecový systém zberu (vrecia) je zavedený v individuálnej bytovej zástavbe. Je ním možné vytriediť všetky druhy odpadov z obalov - plasty, kovy a viacvrstvové kombinované obaly (VKM).
- Kontajnerový systém zberu je zavedený v komplexnej bytovej zástavbe, ale aj v individuálnej bytovej zástavbe. Je ním možné vytriediť všetky druhy odpadov z obalov - sklo, papier, plasty, VKM a kovy. Kontajnery na triedený zber sú umiestnené v blízkosti kontajnerov na zmesový komunálny odpad (1100 l), aby bol zabezpečený komfortný systém zberu.

- Skládka odpadov v Šuji - na skládku sa ukladá zmesový komunálny odpad. Po nahlásení na oddelení výstavby MsÚ Rajec a vydaní sprievodky odpadov, je možné na skládku za poplatok uložiť stavebný a objemný odpad.
- Odovzdanie do zberného dvora – občania môžu odovzdať do zberného dvora papier, plasty, sklo, VKM, kovy, drobný stavebný a objemný odpad, odpady s obsahom škodlivín

2.13 Rajec – Slovenské brundtlandské mesto

Projekt Brundtlandské mesto je pomenovaný podľa nórskej ministerskej predsedníčky Gro Harlem Brundtlandovej, ktorá ako prezidentka komisie OSN pre životné prostredie a rozvoj navrhla pre priemyselne rozvinuté krajiny, aby do roku 2030 znížili svoju spotrebu energie o polovicu.

Na realizovanie myšlienky znižovania energie v privátnej, terciálnej i výrobnej sfére bolo vybrané mesto Rajec. V riadiacom stredisku slovenského brundtlandského mesta (SBM) participujú Slovenská energetická inšpekcia - Energetická agentúra (SEI-EA), Ministerstvo životného prostredia SR (MŽP SR), Ministerstvo dopravy, spojov a verejných prác SR (MDSVP SR), Ministerstvo hospodárstva SR (MH SR), Mestský úrad a Obvodný úrad životného prostredia v Rajci. Na realizácii projektu sa podieľali aj Členovia občianskeho združenia EKOENERGIA.

V prvej etape (1993 – 1998) bol posúdený návrh využitia nových spôsobov vykurovania obytných budov a polikliniky pripojením na kotolňu na zemný plyn. Súčasne odstavili dve kotolne na tuhé palivo. Táto transformácia je možná vďaka rezerve inštalovaného výkonu 40 až 50 percent v kotolni na sídlisku Sever. Opatrenie značne prispelo k zníženiu emisií z dvoch kotolní na tuhé palivo. Medzi ďalšie príspevky v rámci programu znižovanie spotreby energie patrí aj zateplenie obytnej budovy, čím sa podarilo znížiť spotrebu tepla zateplenej bytovky na vykurovanie o 104 MWh za rok, čo je asi 50 percent spotreby pred zateplením.

Pokračovaním aktivít z rokov 1993-1998 bolo zapojenie sa do projektu "2.etapa Brundtlandského projektu" v spolupráci s Dánskym technologickým inštitútom a Slovenskou energetickou agentúrou. Cieľom je implementácia Enviromentálneho a energetického manažérskeho systému (EEMS) v meste. Súčasťou je stanovenie globálnych dlhodobých i krátkodobých cieľov v súlade s enviromentálnou politikou mesta, analýza súčasného stavu jednotlivých aspektov (spotreba energií, vody, produkcia odpadu a pod.), rôzne formy školenia a aktívne zapájanie obyvateľstva v enviromentálnej oblasti.

2.14 Analýza SWOT

SILNÉ STRÁNKY	SLABÉ STRÁNKY
PRIESTOROVÉ VYMEDZENIE	
<ul style="list-style-type: none"> ▪ výhodná geografická poloha v blízkosti a dobrej dostupnosti od krajského mesta Žilina ▪ priaznivé prírodné podmienky pre bývanie, rozvoj infraštruktúry a hospodárstva ▪ výhodná geografická poloha vzhľadom k všetkým druhom dopravy a turisticky atraktívnym miestam v okolí ▪ výskyt termálneho prameňa ▪ vysoká lesnatosť katastra mesta (najmä Rajec II) ▪ z hľadiska zdrojov nerastných surovín sa v geologickom podloží sledovaného územia nachádzajú významné zdroje karbonatických hornín (najmä vápence a dolomity) ▪ lokalita s vysokým estetickým a biologickým hodnotami ▪ vysoký podiel zelene v katastri mesta 	<ul style="list-style-type: none"> ▪ bariéra horského masívu Malá Fatra pri spojení s Turčianskou kotlinou ▪ členitý reliéf – prekážka v rozvoji niektorých hospodárskych odvetví ▪ nevyhovujúca dopravná prepojenosť s obcami v smere V-Z ▪ nedostatočne využitý polohový potenciál pre rozvoj malého a stredného podnikania
INFRAŠTRUKTÚRA	
<ul style="list-style-type: none"> ▪ dobrá napojenosť na hlavné dopravné trasy vedúce Považím ▪ prítomnosť regionálnej železnice ▪ prítomnosť neďalekého letiska v Žiline ▪ vybudovanie Žilinského regionálneho integrovaného dopravného systému. ▪ územím katastra prechádza viacero turistických trás ▪ územie je dobre zásobované pitnou vodou, ▪ verejná kanalizácia a čistička odpadových vôd ▪ plne plynofikovaná občianska vybavenosť 	<ul style="list-style-type: none"> ▪ zlá kvalita väčšiny cestných komunikácií ▪ tranzitná doprava prechádzajúca mestom pret'ahuje dopravný systém, ohrozuje bezpečnosť chodcov a znižuje kvalitu ovzdušia a bývania ▪ nerentabilná osobná železničná doprava ▪ mesto nemá vybudované samostatné cyklistické komunikácie ▪ transformačné siete el. energie sú vybudované v značnom rozptyle, čo môže viesť k poklesu el. napätia ▪ nedostatok niektorých zdravotných služieb
OBYVATEĽSTVO	
<ul style="list-style-type: none"> ▪ priaznivý prirodzený vývoj obyvateľstva ▪ značný podiel obyvateľstva v produktívnom veku ▪ vysoký podiel ekonomicky aktívneho obyvateľstva (aj v porovnaní s priemerom SR) ▪ nízka miera nezamestnanosti ▪ dostatok kvalifikovanej pracovnej sily 	<ul style="list-style-type: none"> ▪ nízky podiel obyvateľstva v predproduktívnom veku, teda detí ▪ nízky podiel vysokoškolsky vzdelaného obyvateľstva ▪ nerovnomerné rozloženie obyvateľstva ▪ nízka reprodukčná schopnosť ▪ prehlbovanie sociálnych rozdielov

HOSPODÁRSTVO A EKONOMICKÁ ZÁKLADŇA

- diverzifikovaná odvetvová priemyselná štruktúra
- lacná pracovná sila
- dynamický rast služieb
- stabilita podnikateľského prostredia
- relatívne dobrá dopravná dostupnosť
- záujem podnikateľských subjektov o pôsobenie v meste
- koncentrácia priemyselnej výroby v špeciálnej priemyselnej zóne
- členstvo v regionálnych združeniach (Skládka odpadov Rajeckého regiónu - od 1994, Regionálne združenie cestovného ruchu Rajecká dolina - od 2002, Združenie obcí Rajecká dolina – od 2006, Miestna akčná skupina Rajeckej doliny - od 2015, Spoločný obecný úrad – od 2002, OOCR Rajecká Dolina)
- poľnohospodárstvo sa len ťažko preorientováva na nové formy hospodárenia
- nízka kúpyschopnosť obyvateľov
- nízka úroveň inovácie produktov
- nízka dostupnosť kapitálu v meste
- komplikované vlastnícke vzťahy
- nedostatok niektorých druhov služieb

CESTOVNÝ RUCH

- vysoký prírodný, kultúrno-historický a ľudský potenciál pre rozvoj viacerých foriem cestovného ruchu
- prítomnosť termálnych vôd v katastri obce a v jeho okolí
- vysoká estetická hodnota okolia mesta
- zachovávanie regionálnych zvykov a tradícií
- zastúpenie rôznych foriem cestovného ruchu
- prítomnosť golfového ihriska
- prítomnosť termálneho kúpaliska
- aktívna cezhraničná spolupráca – vytvorené partnerstvá s obcami Czechowice-Dziedzice (Poľsko, 2018), Kety (Poľsko, 2012), Krnov (Česko, 2010), Rýmařov (Česko, 2016)
- nevyužitý potenciál mesta pre rozvoj cestovného ruchu
- slabá koncentrácia ubytovacích a stravovacích zariadení, najmä vyššieho štandardu
- nedostatok doplnkových aktivít
- nedostatočná propagácia územia ako turistickej destinácie v rámci Slovenska
- sezónne využívanie kapacít cestovného ruchu
- ceny za ubytovacie služby sú neadekvátne z pohľadu poskytovanej kvality
- neexistujúce turistické informačné centrum v meste

ŽIVOTNÉ PROSTREDIE

- relatívne málo znečistené ovzdušie
- nízka kontaminácia pôd
- likvidácia komunálneho odpadu v regionálnych skládkach
- realizácia separovaného zberu odpadov
- aktívna environmentálna politika
- Rajec – brundtlandské mesto – komplexné riešenia energetickej efektívnosti mesta
- výskyt nepovolených skládok odpadu
- náročná recyklácia odpadov (ekonomicky, technicky i organizačne)

PRÍLEŽITOSTI	OHROZENIA
PRIESTOROVÉ VYMEDZENIE	
<ul style="list-style-type: none"> ▪ kvalitné životné prostredie v zázemí priemyselnej oblasti Žiliny vytvára vynikajúce podmienky pre rozvoj agroturistiky a zvýšenie obytnej funkcie sídla 	<ul style="list-style-type: none"> ▪ devastácia prírodného prostredia rozmáhajúcim sa cestovným ruchom ▪ zníženie biodiverzity ▪ zhoršenie kvality ovzdušia, vôd a pôd nárastom priemyselnej výroby
INFRAŠTRUKTÚRA	
<ul style="list-style-type: none"> ▪ dobudovanie diaľničného úseku D1 Sverepec - Žilina a Žilina smer Vrútky ▪ vybudovanie cestného obchvatu mesta ▪ rekonštrukcia ciest, najmä vyšších kategórií ▪ modernizácia železničnej dopravy ▪ rozvoj leteckej dopravy v Žilinskom letisku ▪ vybudovanie cyklistických magistrál medzi susediacimi obcami a podpora cyklistiky ▪ rekonštrukcia verejnej kanalizačnej siete ▪ rekonštrukcia a zahusťovanie transformačných staníc ▪ využívanie čistých zdrojov palív ▪ znižovanie energetickej náročnosti budov ▪ efektívne využívanie a rozvoj kultúrnych a športových aktivít v meste 	<ul style="list-style-type: none"> ▪ časový posun dostavby dopravnej infraštruktúry (diaľnica v Žiline, obchvat mesta) ▪ zvyšovanie, najmä tranzitnej dopravy môže ohroziť kvalitu životného prostredia ▪ zhoršovanie kvality ciest ▪ zánik regionálnej železničnej prepravy ▪ starnutie domového fondu môže viesť k zvyšovaniu energetickej náročnosti ▪ nedostatok financií na zabezpečenie kvalitnej občianskej vybavenosti
OBYVATEĽSTVO	
<ul style="list-style-type: none"> ▪ zvyšovanie vzdelanostnej úrovne a kvality vzdelania ▪ zlepšenie štandardu zdravotníckych zariadení ▪ spoluúčasť obyvateľstva v poproduktívnom veku na ekonomických aktivitách ▪ rozvoj informačných technológií – lepší prístup k informáciám (vzdelanie, zamestnanie a pod.) 	<ul style="list-style-type: none"> ▪ pokles pôrodnosti ▪ strata atraktivity prostredia mesta – odchod kvalifikovanej pracovnej sily ▪ odchod mladých a vzdelaných ľudí z mesta z dôvodu chýbajúcich perspektív ▪ pasívne zotrvávanie nezamestnaných v sociálnej sieti
HOSPODÁRSTVO A EKONOMICKÁ ZÁKLADŇA	
<ul style="list-style-type: none"> ▪ rozvoj environmentálne vhodných technológií ▪ podpora diverzifikácie priemyslu a podnikateľských aktivít na území mesta ▪ rozvojové zámery existujúcich subjektov ▪ opatrenia pre udržanie kvalifikovanej pracovnej sily v meste ▪ vytvorenie pružného a životaschopného informačného systému o možnostiach získavania podpory podnikania ▪ zlepšenie marketingovej stratégie mesta ▪ rast záujmu zahraničných investorov 	<ul style="list-style-type: none"> ▪ nekalá hospodárska súťaž ▪ strata atraktivity prostredia mesta – odchod kvalifikovanej pracovnej sily ▪ nedostatočná politika štátu v oblasti malého a stredného podnikania ▪ nástup tzv. konkurencie obcí ▪ prípadný nezujem investorov o mesto ▪ tolerancia ku korupcii a „čiernej práci“ ▪ odliv odborníkov a podnikateľských subjektov

CESTOVNÝ RUCH

- | | |
|--|--|
| <ul style="list-style-type: none"> ▪ získanie podporných prostriedkov z fondov EÚ ▪ podpora rozvoja ubytovacích kapacít v súkromí ▪ možnosť využiť pre rozvoj CR nevyužitú budovu mesta ▪ rozvoj rekreačných aktivít ako chatárenie, poľovníctvo a rybolov (v súlade s požiadavkami o ochrane prírody a krajiny) ▪ obnova tradičných remesiel ▪ zlepšenie spolupráce medzi verejným a súkromným sektorom ▪ podpora investícií do cestovného ruchu ▪ propagácia mesta prostredníctvom výstav a veľtrhov cestovného ruchu ▪ spolupráca s okolitými obcami na podporu CR | <ul style="list-style-type: none"> ▪ devastácia ŽP pri nekoordinovanom rozvoji CR ▪ nedostatok finančných prostriedkov na rozvoj ▪ negatívny vplyv rozvoja cestovného ruchu na životné prostredie ▪ zánik ľudových tradícií ▪ problémy s parkovaním ▪ konkurencia okolitých obcí ▪ strata záujmu investorov o rozvoj cestovného ruchu v meste |
|--|--|

ŽIVOTNÉ PROSTREDIE

- | | |
|--|--|
| <ul style="list-style-type: none"> ▪ odklon, najmä nákladnej cestnej dopravy z mesta môže znížiť vypúšťané emisie do ovzdušia ▪ rekonštrukcia kanalizácie ▪ zvyšovanie podielu separovaného odpadu ▪ zapojenie obyvateľov do aktivít, zameraných na ochranu životného prostredia | <ul style="list-style-type: none"> ▪ znečistenie ovzdušia v dôsledku nárastu cestnej dopravy ▪ zvyšovanie priemyselnej výroby môže viesť k znečisteniu vodných tokov ▪ nedostatok finančných zdrojov na zabezpečenie starostlivosti pre významné prvky krajiny a monitoring ▪ strata záujmu o riešenie environmentálnych problémov |
|--|--|

3 ROZVOJOVÁ ČASŤ

3.1 Stratégia rozvoja

Táto kapitola predstavuje strategickú časť dokumentu a definuje základnú víziu mesta pre rozvoj. Vízia je rámcovou predstavou o tom, ako by malo mesto v budúcnosti vyzerat'. Má vyjadrovať nie len želanie, ale zároveň aj reálnu predstavu o budúcnosti mesta a jednotlivé ciele Programu hospodárskeho a sociálneho rozvoja mesta majú smerovať k jej naplneniu.

Strategické rozvojové ciele popisujú stav, ktorý sa realizáciou Programu hospodárskeho a sociálneho rozvoja mesta má dosiahnuť. Strategické priority definujú oblasti rozvoja, na ktoré sa mesto bude v budúcnosti zameriavať, tie sú ďalej špecifikované do jednotlivých opatrení.

VÍZIA MESTA RAJEC

Chceme, aby bol Rajec vnímaný ako:

- dobre hospodáriace a dobre riadené mesto s aktívnou spoluprácou v regióne Rajeckej doliny**
- progressívne mesto s dynamickým rastom**
- mesto, kde je prioritou občan**
- mesto vzdelaných ľudí s aktívnym prístupom k životu**
- mesto chrániace a zveľadujúce svoje prírodné a kultúrne dedičstvo**
- atraktívne miesto pre život – pekné, čisté, zdravé a bezpečné mesto**

Predkladané dlhodobé rozvojové zámery a plány mesta vychádzajú zo súčasnej situácie v meste, sú založené na prirodzených a všeobecne platných princípoch, takže sú apolitické. Z toho dôvodu sú prijateľné a akceptovateľné aj pre ostatné, nasledujúce vedenia mesta.

Predložená stratégia v rámci jednotlivých cieľov rieši prioritné, dôležité oblasti vyplývajúce z uskutočnených analýz a ktoré sú dôležité pre zabezpečenie trvalo udržateľného rozvoja mesta. Je to nekončiaci proces zabezpečovania neustále sa zvyšujúcich nárokov občanov na kvalitu života v meste. Rozvoj mesta odzrkadľuje a je tiež reakciou na požiadavky občanov. Je evidentné, že tieto požiadavky zasahujú všetky oblasti života a sú tak z hľadiska mesta komplexné.

V súčasnosti je bežné, že jednotlivé mestá a obce sú porovnávané podľa kvality produkujúcich služieb a statkov pre obyvateľov. Občan pri rozhodovaní, kde bude žiť, pracovať a odvádzať dane sa

rozhoduje aj na základe práve spomínanej kvality služieb, ktoré mesto poskytuje. Mesto sa tak z objektívnych dôvodov dostáva do konkurenčného boja o získanie obyvateľov.

Rovnaká je tiež aj motivácia investorov a podnikateľských subjektov.

Mesto Rajec sa preto zo spomínaných dôvodov bude dlhodobo a cielene usilovať o neustále zvyšovanie svojej atraktívnosti pre obyvateľov, návštevníkov a investorov.

Hlavný cieľ PHSR	Vybudovať stabilné a atraktívne miesto pre život		
Oblasť	INFRAŠTRUKTÚRA	ĽUDSKÉ ZDROJE	EKONOMICKÝ ROZVOJ
Špecifické ciele PHSR	Vytvorenie komplexnej infraštruktúry stimulujúcej rozvoj mesta	Rozvoj ľudských zdrojov pre zlepšenie kvality života	Rast konkurenčnej schopnosti priemyslu a služieb s využitím potenciálu mesta Rajec

3.2 Program rozvoja

Táto kapitola predstavuje programovú časť dokumentu a v štruktúrovanej forme sú v nej navrhnuté opatrenia a aktivity pre zabezpečenie realizácie vízie mesta v jednotlivých oblastiach.

OBLASŤ: INFRAŠTRUKTÚRA

CIEĽ: VYTVORENIE KOMPLEXNEJ INFRAŠTRUKTÚRY STIMULUJÚCEJ ROZVOJ MESTA.

Pre celkovú atraktívnosť a kvalitu života v meste je veľmi dôležité, aby mesto svojim obyvateľom ponúkalo komplexnú a kvalitnú základnú infraštruktúru s dôrazom na udržiavanie kvality životného prostredia.

Technická infraštruktúra z hľadiska rozloženia rozvodných systémov, dostupnosti napojenia a kapacity vykazuje vyhovujúce parametre.

O potrebách rekonštrukcie, modernizácie a rozširovania je však nutné hovoriť v prípade dopravnej a občianskej infraštruktúry. Je potrebné riešiť nielen problematiku motorizovanej, ale aj nemotorizovanej dopravy. S narastajúcim počtom automobilov je potrebné riešiť nielen statickú infraštruktúru v podobe rozšírenie počtu parkovacích plôch a garáží (najmä v miestach vysokej koncentrácie automobilov), ale tiež je potrebné v dôsledku hustej premávky riešiť kvalitu ciest a usmerňovanie dopravy.

Z hľadiska využitia existujúcich zdrojov je predpoklad vývoja využívať existujúci stavebný potenciál a objekty rekonštruovať a obnovovať. V prípade školských zariadení je nutné dbať aj na modernizáciu ich vybavenia a ponúknuť tak deťom kvalitné a dostupné vzdelanie. Pri rekonštrukcii a prevádzke objektov v správe mesta je pre efektívnosť vynaložených finančných prostriedkov na rekonštrukciu vhodné súbežne realizovať tepelnú izoláciu objektov za účelom eliminácie úniku tepla ako

aj využitie efektívnejších vykurovacích systémov čo v konečnom dôsledku prispieje k zníženiu prevádzkových nákladov na jednotlivé objekty. Pri zmene palivovej základne sa vynára možnosť využívania obnoviteľných zdrojov energie.

Mesto disponuje priestormi pre rozvoj kvalitného bývania. Pre vytvorenie podmienok na rozvoj bývania je najdôležitejšia aktívna spolupráca s existujúcimi aj budúcimi vlastníkami a pomoc pri zabezpečovaní technickej vybavenosti.

Kvalitu života v meste vo výraznej miere ovplyvňujú aj možnosti trávenie voľného času, ktoré mesto svojim občanom ponúka. V tomto prípade sa v strategickvej časti venujeme predovšetkým rekonštrukcií športových zariadení a s ohľadom na narastajúci záujem budovaniu nových športovísk.

Pri tomto všetkom je nutné dbať na kvalitu a ochranu životného prostredia. Predovšetkým v oblasti odpadov je potrebné rozšíriť efektívny systém separácie a zvýšiť tiež environmentálne povedomie a zainteresovanosť občanov. Separácia odpadov je jednou z prioritných oblastí, nakoľko od roku 2010 sú obce a mestá povinné separovať nasledovné zložky odpadu: sklo, papier, plasty, kovy a biologicky rozložiteľný odpad.

Priorita 1: Rozvoj základnej infraštruktúry

Opatrenie 1.1: Rozvoj dopravnej infraštruktúry

Aktivita 1.1.1: Aktualizácie koncepcie rozvoja dopravnej infraštruktúry v nadväznosti na legislatívne zmeny prijaté po schválení PHSR mesta Rajec (aktualizácia 2019-2025)

Aktivita 1.1.2: Rozšírenie a rekonštrukcia existujúcej cestnej infraštruktúry regionálneho významu

- obchvat mesta I/64 (Kľače – Šuja)
- rekonštrukcia cesty II/517 (Rajec – Považská Bystrica)
- vybudovanie chodníka pre cyklistov a chodcov medzi Rajcom a Šujou (predpoklad realizácie 2019, investičné náklady 270 000 EUR)
- vybudovanie chodníka z ulice Bystrická ku ceste na rybník - zokruhovanie cesty Rajec - Rybník – Šuja – cyklochodník-Partizánska – Rajec
- spracovanie koncepcie rozšírenia prímestskej cyklistickej dopravy k najbližším okolitým dedinám a jej realizácia

Aktivita 1.1.3: Rozšírenie a rekonštrukcia existujúcej cestnej infraštruktúry mestského významu

- vybudovanie nových mostných prepojení mesta, rekonštrukcie existujúcich mostných objektov a lávok
- budovanie a rekonštrukcia chodníkov v meste
- postupná rekonštrukcia existujúcich miestnych komunikácie v meste
- prípoj z obchvatu k priemyselným častiam
- rekonštrukcia chodníkov v jednotlivých častiach mesta
- rekonštrukcia hlavných schodov na cintoríne
- spracovanie koncepcie rozvoja a rozšírenia mestskej cyklistickej mestskej dopravy, spracovanie projektovej dokumentácie a jej realizácia
- pokračovanie v projekte revitalizácie pamiatkovej zóny Rajec – etapa II.

Aktivita 1.1.4: Budovanie autobusovej stanice/nástupišťa (modernizácia autobusovej stanice a autobusových zastávok, modernizácia systému informovanosti cestujúcich, prepojenie na železničnú dopravu)

Aktivita 1.1.5: Rekonštrukcia železničnej stanice a revitalizácia jej okolia pre multifunkčné využitie

Aktivita 1.1.6: Dobudovanie a rekonštrukcia statickej infraštruktúry

- rozšírenie parkovacích miest (parkoviska, garáže)
- spracovanie koncepcie rozvoja a projektovej dokumentácie statickej dopravy – parkovanie v meste
- implementácia moderných technológií (SMS platby)

Opatrenie 1.2: Rozvoj občianskej infraštruktúry

Aktivita 1.2.1: Aktualizácie koncepcie rozvoja občianskej infraštruktúry v nadväznosti na legislatívne zmeny prijaté po schválení PHSR mesta Rajec (2019-2025)

Aktivita 1.2.2: Intenzifikácia a rozšírenie kapacít ČOV

Aktivita 1.2.3: Rekonštrukcia, modernizácia a budovanie novej kanalizácie a vodovodu

- vybudovanie napojenia na kanalizáciu a vodovod pre nové obytné územia
- v rekreačnej oblasti pri kúpalisku
- v rekreačnej oblasti Golf Parku

Aktivita 1.2.4: Regulačné a protipovodňové opatrenia

- rozšírenie regulácie toku rieky Rajčanky na okrajových častiach, prípadná rekonštrukcia existujúcej regulácie
- pravidelná úprava brehov a čistenie koryt potokov Ďurčanka, Krivínka a Čiernanka a hlavného koryta rieky Rajčanky

Aktivita 1.2.5: Rekonštrukcia a modernizácia školských a predškolských zariadení v zriaďovateľskej kompetencii mesta a neziskového sektora

- Materská škola Mudrochova 930/10 a Obrancov mieru 400/51 (modernizácia exteriéru - infraštruktúry areálov MŠ - prístupové komunikácie, zeleň, detské preliezky a pod.; modernizácia interiéru MŠ stavebnými úpravami (vykurovanie, zdravotníctvo...), vybavenia učebnými pomôckami a pod.; rozširovanie kapacitných možností MŠ vzhľadom na vývoj populácie)
- Základná škola ul. Lipova (zníženie energetickej náročnosti budovy telocvične – malej telocvične a kotolne, realizácia 2019, výška 129 000 eur; znížovanie energetickej náročnosti budovy ZŠ napr. retenčná nádrž na dažďovú vodu; zníženie energetickej náročnosti budovy : spojovacia chodba, rekonštrukcia technologického vybavenia kotolne; modernizácia exteriéru - infraštruktúry areálu ZŠ - prístupové komunikácie, zeleň, oplotenie, vstupná brána, átrium, políčka; rozšírenie multifunkčnosti školského športového areálu (detské relaxačné ihrisko, korčuliarsko-atletický ovál, basketbal, hádzaná...); modernizácia interiéru ZŠ stavebnými úpravami (elektroinštalácia, kanalizácia, vodoinštalácia...); vybudovanie kamerového systému v priestoroch školy; modernizácia a rozšírenie učebných pomôcok, modernizácia odborných učební a pod.; rozširovanie kapacitných možností ZŠ vzhľadom na vývoj populácie; modernizácia interiérového

- vybavenia odborných učební – IKT učebne, učebňa polytechniky a chemickej učebne, v riešení s dotačných prostriedkov vo výške 150 000 €, realizácia rok 2019)
- Základná umelecká škola (modernizácia interiéru ZUŠ vybavenia učebnými pomôckami, modernizácia odborných učební: PC, nástroje; znižovanie energetickej náročnosti budovy - rekonštrukcia kotolne)
- podpora občianskej iniciatívy v oblasti (napr. Súkromné centrum špeciálne – pedagogického poradenstva v Rajci – podpora pri modernizácii priestorov a rozširovaní kapacitných možností a ponuky služieb pre občanov mesta Rajec)

Aktivita 1.2.6: Rekonštrukcia a modernizácia pamäťových a fondových inštitúcií a kultúrnych pamiatok

- Mestské múzeum (pokračovanie v stavebných prácach - realizácia sanácie vlhkosti; kompletná rekonštrukcia interiéru múzea; modernizácia informačného systému múzea (hlasový sprievodca); vybudovanie kamerového systému ochrany objektu; pokračovanie vo vydávaní periodika – Spravodajca mestského múzea;
- Knižnica (elektronizácia služieb knižničného systému; rozšírenie ponuky knižničného fondu)
- Radnica (stavebné úpravy fasády radnice vrátane výplne otvorov; znižovanie energetickej náročnosti budovy (kotolne); modernizácia interiérového vybavenia logistickej časti radnice; vybudovanie kamerového systému ochrany objektu)
- Kostol (pokračovanie v reštaurovaní kostola a príslušného exteriéru)
- Židovský cintorín (nadviazanie spolupráce so židovskou obcou a postupné úpravy a obnovenie židovského cintorína - pamätná tabuľa, informačné materiály o histórii)
- Pamätníky (úpravy a údržba existujúcich pamätníkov)
- Evanjelická modlitebňa (podpora aktivít súvisiacich s prevádzkou evanjelickej modlitebne)

Aktivita 1.2.7: Rozšírenie a modernizácia sociálnych služieb poskytovaných mestom

- rekonštrukcia a prístavba Domova vďaky (rekonštrukcia podkrovia, exteriéru, zázemia a obnova interiérového vybavenia; rozšírenie kapacitných možností a služieb DV, znižovanie energetickej náročnosti budovy)
- vybudovanie ubytovne/nájomných bytov nižšieho štandardu pre sociálne slabších obyvateľov
- sociálna služba rodinám s deťmi (poskytovanie sociálneho poradenstva pre rodiny zo sociálne slabších pomerov)
- opatrovateľská služba (zabezpečenie opatrovateľských služieb v domácom prostredí)
- zriadenie hospicu pre imobilných a zdravotne postihnutých ľudí (napr. v Domove vďaky)
- denné centrum pre dôchodcov (zníženie energetickej náročnosti budovy Denného centra, projekt vo výške 82 000 eur, rok 2019 -2020; modernizácia interiérového vybavenia DC (napr. internetové pripojenie, PC, nábytok ...); rozšírenie ponuky služieb o sociálneho pracovníka, sociálny taxík a pod.)

Aktivita 1.2.8: Rekonštrukcia, modernizácia a rozširovanie zdravotníckych zariadení a služieb

- Rozšírenie zdravotníckych služieb o nové alebo špeciálne ambulancie lekárov
- Znižovanie energetickej náročnosti budov polikliniky (zateplenie ...)
- Modernizácia bezbariérového vstupu do budov polikliniky
- Modernizácia logistických služieb (zázemia interiéru)

Aktivita 1.2.9: Skvalitnenie nekomerčných záchranných služieb

- vybudovanie integrovaného centra Nekomerčných záchranných služieb- stanica rýchlej lekárskej pomoci záchranej zdravotnej služby a hasičského záchranného zboru (zabezpečenie štandardov hasičských, záchranných a zdravotných služieb; zvyšovanie povedomia obyvateľstva v prevencii pred požiarimi, poskytovaní prvej pomoci a civilnej ochrany)

Aktivita 1.2.10: Zvýšenie bezpečnosti a ochrany majetku obyvateľov a návštevníkom mesta

- rozšírenie kamerového systému na území mesta
- doplnenie orientačného merača rýchlosti na vybraných úsek cesty a zabezpečenie funkčnosti existujúcich
- zvyšovanie bezpečnostných štandardov v meste
- zapojenie obyvateľov do bezpečnosti mesta (realizácia projektov prevencie kriminality; realizácia súvisiacich aktivít opatrenia 1.1 Rozvoj dopravnej infraštruktúry)
- zabezpečenie informovanosti občanov (v súčinnosti s aktivitami opatrenia 1.3 Rozvoj informačnej spoločnosti)

Aktivita 1.2.11: Vytvorenie vhodných podmienok pre rodiny podporou bytovej výstavby

- výstavba nových bytových domov na území mesta (Bytový dom Hollého ulica -33 bytových jednotiek – dokončenie projektovej dokumentácie a inžinierskych sietí, realizácia samotnej stavby s podporou ŠFRB, 1 521 260,00 eur, realizácia 2019-2020)
- výstavba individuálnej bytovej výstavby (Príprava dokumentácie a vybudovanie lokalít s infraštruktúrou pre IBV)

Aktivita 1.2.12: Rekonštrukcie a budovanie oddychových a rekreačných zón v meste

Aktivita 1.2.13: Modernizácia existujúcich a dobudovanie chýbajúcich športovísk a stredísk CR

- podpora nových trendov v aktívnom využívaní voľného času (modernizácia existujúcich a dobudovanie chýbajúcich športovísk na území mesta - korčuliarsky ovál, basketbal, zimný štadión, kolkáreň, workoutové športoviská, bedminton a pod.)
- golfový areál (rozširovanie kapacít a služieb)
- futbalový štadión (modernizácia športového areálu pre futbal, skate part, tenis, malý futbal, hokejbal a pod.; modernizácia a rozšírenie zázemia športového areálu - šatne)
- plaváreň (rozšírenie služieb na celoročnú prevádzku kúpaliska)
- ihriská (modernizácia, rozšírenie detských ihrísk v meste)

Aktivita 1.2.14: Zabezpečenie stálej funkčnosti dopravného ihriska a jeho využitia

Aktivita 1.2.15: Realizovať investičné aktivity v oblasti dopravy (opatrenie 1.1) nie iba funkčne ale aj s ohľadom na využitie potenciálu pre cestovný ruch

Aktivita 1.2.16: Rekonštrukcia a modernizácia Mestského úradu (modernizácia exteriéru i interiéru, vybudovania bezbariérového vstupu do celej budovy, zníženie energetickej náročnosti (zateplenie, vykurovanie), rozšírenie kapacitných možností parkovania/garážovania)

Aktivita 1.2.17: Rekonštrukcia a výstavba lesných ciest

Aktivita 1.2.18: Rozvoj lesníctva a udržateľné hospodárenie v lesoch

Aktivita 1.2.19: Vypracovanie projektov pozemkových úprav a ich realizácia (po realizácii ROEP v r. 2014 realizovať pozemkové úpravy pre rozvoj mesta a jeho služieb občanom)

Opatrenie 1.3: Rozvoj informačnej spoločnosti

Aktivita 1.3.1: Elektronické služby MsÚ občanom – rozšírenie elektronických služieb (modernizácia služieb informovanosti občanov a návštevníkov mesta – napr. SMS; SMS parking a pod.)

Aktivita 1.3.2: Zriadenie verejných prípojných bodov na internet na území mesta (zabezpečenie verejnej WIFI na vybraných verejných priestranstvách v meste)

Aktivita 1.3.3: Elektronický informačný systém mesta (vytvorenie databázy priestorových informácií v intraviláne mesta (lokalizácia dôležitých objektov na mapovom podklade – úradov, organizácií, firiem; vybudovanie elektronického systému na báze technológie SMART CITY)

Priorita 2: Rozvoj environmentálnej infraštruktúry

Opatrenie 2.1: Optimálne využívanie prírodných zdrojov

Aktivita 2.1.1: Aktualizácia koncepcie optimálneho využívania prírodných zdrojov v nadväznosti na legislatívne zmeny prijaté po schválení PHSR mesta Rajec (2019-2025)

Aktivita 2.1.2: Monitorovania kvality životného prostredia a následná informovanosť obyvateľov (napr. v rámci pokračovania realizácie projektu Čisté mesto)

Aktivita 2.1.3: Spracovanie štúdie so zameraním na využívanie obnoviteľných zdrojov energie a geotermálnych zdrojov

Aktivita 2.1.4: Podporovanie využitia netradičných zdrojov elektrickej energie a pohonov vozidiel

- biomasa
- drevná štiepka (zníženie strát prenosu tepla - rekonštrukciou existujúcich teplovodných trás v meste a napojenie nových bytových domov na centrálnu vykurovanie)
- LPG, CNG, elektromobily

- Aktivita 2.1.5: Zmapovanie a spracovanie dlhodobého plánu zelene mesta (pasport trávnatých plôch, kríkov a stromov a ich revitalizácia v súčinnosti s aktivitou 1.2.12)
- Aktivita 2.1.6: Vybudovanie parkov a oddychových zón pre obyvateľov a návštevníkov v extraviláne mesta (budovanie náučných chodníkov s využitím podpory v rámci cezhraničnej spolupráce)
- Aktivita 2.1.7: Zahustenie siete označených cyklotrás a trás pre korčuliarov, v zime využívaných ako udržiavané lyžiarske bežecké trate
- Aktivita 2.1.8: Vyčlenenie vhodných odstavných plôch pre autá so súvisiacim vybavením (koše, lavičky, ohnisko) pred vstupom do dolín (Porubská...)

Opatrenie 2.2: Rozvoj odpadového hospodárstva

- Aktivita 2.2.1: Aktualizácia koncepcie rozvoja odpadového hospodárstva v nadväznosti na legislatívne zmeny prijaté po schválení PHSR mesta Rajec (2019-2025) (aktualizácia POH mesta alebo v rámci združenia RD)
- Aktivita 2.2.2: Rozšírenie systému separácie a zberu odpadu o nové komodity (pravidelná informovanosť občanov o separácii; zavádzanie nových možností separácie odpadu: dopĺňanie nádob na triedený zber, zavedenie evidenciu množstva vyseparovaného odpadu od občanov ale aj komunálneho odpadu; zavedenie v bytovej zástavbe podzemných kontajnerov na triedený zber)
- Aktivita 2.2.3: Modernizácia zberného dvora pre separovaný odpad a kompostovacieho zariadenia na zhodnocovanie biologického odpadu, vybudovanie kompostárne (rozšírenie kapacít zberného dvora o ďalšie komodity, zavedenie nového informačného systému monitorovania naplnenosti zberných nádob; rozšírenie zberného dvora o novú triediacu linku, automatický lis a inej manipulačnej techniky)
- Aktivita 2.2.4: Technické zabezpečenie separovania – komodity, zberné vozidlá
- Aktivita 2.2.5: Realizovať mestskú kompostáreň s využitím kompostu
- Aktivita 2.2.6: Podpora systému separácie a zberu zeleného odpadu (BKO) (predchádzanie vzniku, zber a recyklácia)
- Aktivita 2.2.7: Osveta občanov v oblasti životného prostredia (separovanie odpadov, starostlivosť a ochrana životného prostredia) - podpora vzdelávacích aktivít žiakov MŠ a ZŠ formou prednášok, ukážok s aktívnym zapojením do aktivít napr. Deň zeme (čistenie mesta) a pod.
- Aktivita 2.2.8: Aktualizácia lokálnych legislatívnych opatrení v oblasti odpadov a ochrany životného prostredia – úpravy VZN v súlade s novou legislatívou a novými trendami

Aktivita 2.2.9: Optimalizácia využitia skládky Rajec-Šuja

Opatrenie 2.3: Riešenie energetickej efektívnosti mesta

Aktivita 2.3.1: Aktualizácia koncepcie riešenia energetickej efektívnosti mesta v nadväznosti na legislatívne zmeny prijaté po schválení PHSR mesta Rajec (2019-2025)

Aktivita 2.3.2: Aktualizácia energetického plánovania mesta – monitoring stavu realizáciou energetických auditov

Aktivita 2.3.3: Podporovanie využitia obnoviteľných zdrojov energie - vypracovanie nízkouhlíkovej stratégie mesta a aktualizácia koncepcie rozvoja v oblasti tepelnej energetiky

Aktivita 2.3.4: Podporovanie využitia geotermálnej energie

Aktivita 2.3.5: Pokračovanie v aktivitách myšlienky Brundtlanského mesta (zvyšovanie energetickej efektívnosti)

Aktivita 2.3.6: Rekonštrukcia, modernizácia a rozširovanie verejného osvetlenia s cieľom úspory energie

OBLASŤ : ĽUDSKÉ ZDROJE

CIEĽ: ROZVOJ ĽUDSKÝCH ZDROJOV PRE ZLEPŠENIE KVALITY ŽIVOTA.

Rozvoj ľudských zdrojov je v posledných rokoch veľmi často používaný termín, a to v rôznych súvislostiach, spojeniach, obmenách. Uvedomujeme si, že rozvoj ľudských zdrojov úzko súvisí s úrovňou odborných činností a s úrovňou služieb, ktoré mesto poskytuje svojim občanom. Zároveň je tiež dôležitým prvkom, ktorý súvisí s tvorbou imidžu mesta, s mierou prispôsobivosti sa občanov novým ekonomickým a spoločenským podmienkam a s jej schopnosťou obstať v konkurenčnom prostredí.

Európska stratégia zamestnanosti presadzuje nové chápanie zamestnanosti, a to chrániť a podporovať existujúcu zamestnanosť a bojovať proti nezamestnanosti, diskriminácií a sociálnej exklúzii. Aktivizáciou nezamestnaných, rekvalifikáciou sa budeme snažiť využiť ľudský potenciál v meste tak, aby sme jednak znížili nezamestnanosť v meste a zároveň, aby sme ponúkanými rekvalifikačnými kurzami dosiahli obsadenie trhom požadovaných pracovných miest.

V súvislosti s rozvojom ľudských zdrojov si uvedomujeme úzku prepojenosť vzdelávacieho systému a pracovného trhu. Našou snahou je zabezpečiť spoluprácu spomínaných subjektov a prispieť tak k vytvoreniu efektívneho vzdelávacieho systému, ktorý nebude založený len na memorovaní a produkovaní absolventov bez uplatnenia na trhu práce.

Pre rozvoj mesta je tiež dôležitá kooperácia občanov a samosprávy a tiež aj aktívne podieľanie sa na živote mesta. V rámci stratégie sa chceme venovať činnostiam, ktoré súdržnosť občan – mesto posilnia. Chceme, aby občan cítil, že mesto je tu pre neho.

Priorita 3: Zníženie nezamestnanosti a zvyšovanie kvalifikácie pracovnej sily***Opatrenie 3.1: Podpora aktivizácie nezamestnaných***

- Aktivita 3.1.1: Aktualizácia koncepcie podpory aktivizácie nezamestnaných v nadväznosti na legislatívne zmeny prijaté po schválení PHSR mesta Rajec (2019-2025)
- Aktivita 3.1.2: Podpora zamestnávania nezamestnaných zo znevýhodnených skupín (dlhodobo nezamestnaní, do 25 a nad 50 rokov, osamelí rodičia detí do 10 rokov, mamičky na materskej dovolenke)
- Aktivita 3.1.3: Podpora zamestnávania občanov so zdravotným postihnutím – podpora zriadeného chráneného pracoviska a rozvoj chránených dielní

Opatrenie 3.2: Vzdelávanie a rekvalifikácia pracovnej sily

- Aktivita 3.2.1: Aktualizácia koncepcie vzdelávania a rekvalifikácie pracovnej sily v nadväznosti na legislatívne zmeny prijaté po schválení PHSR mesta Rajec (2019-2025)
- Aktivita 3.2.2: Rozvoj ľudských zdrojov MsÚ a organizácií v zriaďovateľskej pôsobnosti mesta
- realizácia vzdelávacích programov pre zamestnancov
 - zvýšenie odbornosti a skvalitnenie a zefektívnenie práce
 - zvýšenie úrovne poskytovaných služieb občanom a návštevníkom mesta
- Aktivita 3.2.3: Zvýšenie kvality výučby cudzích jazykov
- Aktivita 3.2.4: Zvýšenie počítačovej gramotnosti v oblasti základnej obsluhy a internetu
- Aktivita 3.2.5: Podpora činností asistenta učiteľa a školského psychológa

Priorita 4: Zlepšenie služieb pre občanov a podpora občianskych aktivít***Opatrenie 4.1: Posilnenie komunikácie samosprávy a občanov, podpora občianskeho aktivizmu***

- Aktivita 4.1.1: Aktualizácia koncepcie posilnenia komunikácie samosprávy a občanov v nadväznosti na legislatívne zmeny prijaté po schválení PHSR mesta Rajec (2019-2025)
- Aktivita 4.1.2: Zabezpečiť aktuálnu a účelnú informovanosť občanov o činnosti mesta
- brožúra
 - leták (napr. legislatívne zmeny, činnosť mesta, rady o kompostovaní a pod.)

- pravidelné periodikum mesta – mesačník Rajčan a Spravodajca mestského múzea
- komplexný informačný systém MsÚ (webové sídlo mesta, SMS systém, mobilné aplikácie, mestský rozhlas v súčinnosti s aktivitami opatrenie 1.3 Rozvoj informačnej spoločnosti)
- informačné tabule

Aktivita 4.1.3: Modernizácia web stránky mesta na interaktívny komunikačný nástroj mesta s občanmi

Aktivita 4.1.4: Podpora občianskej participácie na rozvoji mesta

- podpora projektov
- podpora podujatí a iniciatív miestnych občanov
- vytvorenie registra námetov a projektových zámerov (s využitím verejných portálov s možnosťou interakcie napr. cez smartfón)

Aktivita 4.1.5: Vytváranie nových a udržiavanie existujúcich partnerstiev mesta na rôznych úrovniach a v rôznych oblastiach

- spoločné projekty
- spoločné stretnutia
- podujatia
- spoločné riešenie problémov

Aktivita 4.1.6: Podpora tvorivých, vzdelávacích a voľnočasových aktivít občanov

- šport
- kultúra
- tradície
- záujmové krúžky a kluby

Aktivita 4.1.7: Sprístupnenie voľných kapacít školských zariadení verejnosti – otvorená škola

- športoviská
- internet (kurz IKT pre seniorov)
- telocvične

Opatrenie 4.2: Posilnenie tradičných hodnôt jednotlivca a spoločnosti

Aktivita 4.2.1: Aktualizácia koncepcie posilnenia tradičných hodnôt jednotlivca a spoločnosti v nadväznosti na legislatívne zmeny prijaté po schválení PHSR mesta Rajec (2019-2025)

Aktivita 4.2.2: Podpora aktivít realizovaných v trojuholníku rodina – škola – voľný čas (podpora občianskych združení a ich aktivít, realizácia vlastných aktivít mesta, krúžky, tábory a pod.)

Aktivita 4.2.3: Podpora aktivít na posilnenie vzťahu občanov k mestu, k regiónu a jeho kultúrno-prírodného dedičstva v súčinnosti s aktivitou 6.1.7 Skvalitnenie a rozšírenie kultúrno-spoločenských aktivít (podujatia pod záštitou mesta, spoločné aktivity s regionálnymi a cezhraničnými partnermi, oslavy výročí, sviatkov a pod.)

OBLASŤ: EKONOMICKÝ ROZVOJ**CIEĽ :** RAST KONKURENCIESCHOPNOSTI PRIEMYSLU A SLUŽIEB S VYUŽITÍM POTENCIÁLU MESTA RAJEC .

Zámery mesta Rajec v tejto oblasti smerujú k rozvoju hospodárstva a podnikateľského prostredia s cieľom zvýšiť jeho produktivitu, zlepšiť štruktúru hospodárstva, vytvárať nové pracovné miesta.

Prvým krokom k príspevku naplnenia stanoveného cieľa bude spracovanie a zverejnenie databázy nevyužitého majetku na území mesta, vykonanie výberu majetku vhodného pre podnikanie a posúdenie z hľadiska územnoplánovacej dokumentácie a infraštruktúry.

Rýchlo rastúci sektor malého a stredného podnikania zohráva v moderných ekonomikách stále dôležitejšiu úlohu. Práve v malých a stredných podnikoch vzniká najviac pracovných miest, podniky zároveň bývajú schopné veľmi pružne sa prispôbovať zmenám vonkajšieho prostredia a rýchlo reagovať na požiadavky trhu. Úspešný program podporujúci rozvoj malého a stredného podnikania sa nezaobíde bez funkčného inštitucionálneho zázemia a to ako na strane verejnej správy, tak aj vlastných podnikateľských subjektov.

Poskytovanie informácií a vytvorenie stálych komunikačných kanálov je ďalším nevyhnutným podkladom rozvoja. Vytvorenie podmienok pre efektívnu komunikáciu samosprávy otvára priestor pre subjekty prezentovať seba a svoju činnosť aj prostredníctvom informačných kanálov, ktorými disponuje samospráva mesta.

Nezanedbateľnú funkciu plnia malé a stredné podniky v cestovnom ruchu, na rozvoj ktorého je plánovací proces taktiež orientovaný. Mesto Rajec sa snaží zabezpečiť rozvoj cestovného ruchu prostredníctvom koordinovaných aktivít v rámci celého regiónu. Mesto vyzýva okolité obce ako i podnikateľov v cestovnom ruchu k aktívnej spolupráci, s cieľom dosiahnutia kvalitnejšej ponuky služieb a vytvárania nových produktov cestovného ruchu.

Priorita 5: Aktivizácia ekonomického potenciálu***Opatrenie 5.1: Podpora malého a stredného podnikania***

Aktivita 5.1.1: Budovanie aktívneho partnerstva medzi mestom, podnikateľmi a firmami (sprostredkovanie, nadviazanie kontaktov, pomoc, podpora rozvoja firiem - záujemcov o podnikanie v Rajci; poskytnutie priestorov na činnosť firiem v budove MsÚ, radnice a na inom majetku mesta; podpora formou rekonštrukcie bývalej športovej haly na krytú tržnicu vrátane zabezpečenia služieb verejných hygienických zariadení v etapách, vo výške 900 000 eur, rok 2018 -2020 – v súčinnosti s aktivitou 6.1.11: Podpora budovania doplnkových služieb cestovného ruchu)

Aktivita 5.1.2: Podnikateľský inkubátor (podpora pre realizáciu školení, prednášok, workshopov a pod.)

Opatrenie 5.2: Podpora nových strategických investorov a existujúcich veľkých podnikov

Aktivita 5.2.1: Aktualizácia koncepcie podpory nových strategických investorov a existujúcich veľkých spoločností v nadväznosti na legislatívne zmeny prijaté po schválení PHSR mesta Rajec (2019-2025)

- Aktivita 5.2.2: Podpora budovania infraštruktúry pre rozvoj podnikania
- Aktivita 5.2.3: Príprava pozemkov pre potenciálnych investorov v extraviláne mesta
- Aktivita 5.2.4: Využitie hnedých parkov (areál býv. Korasanu...)

Priorita 6: Aktivizácia potenciálu cestovného ruchu

Opatrenie 6.1: Podpora infraštruktúry a služieb v cestovnom ruchu

- Aktivita 6.1.1: Aktívna podpora turistického informačného centra – oblastného v Rajeckých Tepliciach i miestnej príležitostnej informačnej kancelárie v mestskom múzeu
- Aktivita 6.1.2: Spracovanie dokumentu Stratégie rozvoja cestovného ruchu v meste a jeho okolí ako záväzného dokumentu pre jeho ďalší rozvoj v prepojení s dokumentom mikroregiónu Rajecká Dolina (v úzkej spolupráci s organizáciami MAS Rajecká Dolina a OOCR Rajecká Dolina ktorého je mesto Rajec členom)
- Aktivita 6.1.3: Posilnenie existujúcej a vytvorenie novej cezhraničnej partnerskej spolupráce v oblasti cestovného ruchu (v súčinnosti s aktivitou 4.1.5)
- Aktivita 6.1.4: Priestorový orientačný systém pre cestovný ruch v meste a okolí (pravidelná obnova a údržba vyznačených turistických trás a náučného chodníka; modernizácia orientačného uličného systému v meste; zhotovenie mobilnej aplikácie orientačného systému mesta)
- Aktivita 6.1.5: Propagácia mesta a regiónu ako produktu cestovného ruchu
- web stránka
 - tematické propagačné materiály
 - monografie mesta (monitoring účinnosti regionálnej knihy Rajecká dolina a vytvorenie knihy mesta Rajec)
 - účasť a výstavách CR
- Aktivita 6.1.6: Rekonštrukcia pamiatkových objektov za účelom ich využitia pre doplnkové služby cestovného ruchu
- Mestské múzeum
 - Radnica
- Aktivita 6.1.7: Skvalitnenie a rozšírenie kultúrno-spoločenských aktivít a podujatí (Veľký rajecký deň, kultúrne leto, hudobné leto –koncerty a festivaly, Rajecké hody, Fašiangová slávnosť, Vianočné trhy, Deň šedín, spomienkové slávnosti - SNP, Deň Zeme a pod.)
- Aktivita 6.1.8: Vybudovanie amfiteátra

Aktivita 6.1.9: Pravidelná aktualizácia kalendára zaujímavých kultúrnych, športových a spoločenských podujatí

Aktivita 6.1.10: Podpora rozšírenia služieb športovo-relaxačného areálu Golf Parku Rajec-Charubina

Aktivita 6.1.11: Podpora budovania doplnkových služieb

- komplexné balíky služieb s celoročným využitím
- budovanie infraštruktúry pre verejnosť (napr. hygiena – v rámci aktivity 5.1.1 v oblasti podpory podnikania)

Aktivita 6.1.12 Podporovanie rozvoja agroturistiky

3.3 Realizácia rozvoja

Táto kapitola predstavuje realizačnú časť dokumentu a definuje spôsob, systém a postupy pre samotnú realizáciu PHSR. Na skutočnú realizáciu majú vplyv najmä organizačné zmeny a finančné zdravie mesta.

3.3.1 Organizačné zabezpečenie realizácie stratégie

PHSR je strategickým dokumentom, ktorý v zmysle platnej legislatívy musí schváliť mestské zastupiteľstvo. Schválený dokument bude verejne dostupný (na úrade, v elektronickej podobe na internetovej stránke, resp. na požiadanie). Zároveň je mesto prostredníctvom svojho štatutára – primátora - zodpovedné za hodnotenie, monitoring a aktualizáciu akčného plánu podľa potreby, pričom tento proces bude v každom roku prebiehať súčasne s prípravou a hodnotením rozpočtu mesta. Tým bude realizovaná legislatívna požiadavka podľa § 12 Zákona o regionálnom rozvoji, a to každoročne do 31. mája zasielať príslušnému vyššiemu územnému celku správu o plnení PHSR.

Pre inštitucionálne zabezpečenie realizácie stratégie PHSR má mesto vybudované vo svojej štruktúre orgány, z ktorých po schválení dokumentu určí primátor komisiu zodpovednú za hodnotenie, monitoring jeho realizácie a za aktualizáciu akčného plánu. V meste Rajec v súčasnosti pracuje 7 komisií (na ochranu verejného poriadku, sociálno-zdravotná, pre školstvo, kultúru a šport, finančná, výstavby a životného prostredia, na prešetrovanie sťažností proti samosprávnej činnosti orgánov mesta a zamestnancov mesta a na ochranu verejného záujmu pri výkone funkcií verejných funkcionárov v Rajci), ktoré sa budú podieľať aj na zabezpečení realizácie PHSR, pričom v prípade potreby môže zastupiteľstvo zriadiť aj ďalšie komisie. Pre realizáciu PHSR sú podstatné všetky komisie ale najmä ich vzájomná súčinnosť, spolupráca a kontrola. V rámci administratívneho zabezpečenia plnenia akčného plánu a ďalších strategických plánov je významná činnosť projektového manažéra, ktorý v tejto súvislosti sleduje plnenie týchto plánov, zabezpečuje ich administráciu a kontakt s kompetentnými orgánmi a občanmi. Zároveň by mal sledovať jednotlivé výzvy k predkladaniu projektov a mal by postupne projekty pripravovať a následne organizovať ich realizáciu.

Ďalšou alternatívou je spolupráca s externými odborníkmi, ktorí sa touto problematikou zaoberajú a na základe vzájomnej dohody budú včas informovať zástupcov mesta o možnostiach podania projektov.

3.3.2 Akčný plán

Akčný plán definuje jednotlivé aktivity pre naplnenie cieľov a bude slúžiť ako podklad pre:

- prípravu rozpočtu
- rozhodovanie mestského zastupiteľstva v oblasti rozvojových aktivít
- žiadosti o financovanie projektov z cudzích zdrojov (fondy EÚ)
- tvorbu projektov

Akčný plán mesta:

- je možné považovať za zásobník projektov mesta, ktoré bude potrebné na základe určených priorít v budúcnosti v meste realizovať
- je živý dokument, ktorý je potrebné priebežne aktualizovať – ide v podstate o zoznam riešených projektov, obsahujúci podrobné informácie o stave pripravenosti, finančnej náročnosti, dopade, harmonograme realizácie a pod.
- vytvára priestor pre vznik partnerstiev, ktoré by mali napomôcť realizácii jednotlivých aktivít

Akčný plán predstavuje orientačný vecný a časový plán realizácie a plnenia aktivít vedúcich k želanému a zároveň trvalo udržateľnému rozvoju obce. Akčný plán je zostavený na základe podnetov identifikovaných medzi občanmi prostredníctvom prieskumu verejnej mienky. Časový plán naplňovania jednotlivých aktivít má orientačný charakter a nie je záväzný. Realizácia jednotlivých aktivít je závislá od viacerých faktorov, z ktorých medzi najviac ovplyvňujúce realizáciu aktivít v meste Rajec považujeme: možnosti čerpania prostriedkov zo štrukturálnych fondov na jednotlivé aktivity, splnenie kritérií a podmienok pre čerpanie, finančné prostriedky potrebné k spolufinancovaniu projektov.

Akčný plán odzrkadľuje predstavy rozvoja predstaviteľov mesta ako aj jeho samotných občanov. Podrobný prehľad aktivít je uvedený v časti 10. Stratégia rozvoja. Abstrahujeme preto od duplicitného uvádzania aktivít a ponúkame len základný časový plán, ktorý zobrazuje orientačné časové plnenie jednotlivých opatrení.

3.4 *Financovanie rozvoja*

Základným zdrojom realizácie rozvoja mesta je jej vlastný rozpočet, financovaný z daní – priamych a podielových a z činnosti obce ako správcu svojho majetku. Alternatívou je získavanie financií od sponzorov. Najvýhodnejšie je získavať formou nenávratného finančného príspevku (NFP) zo štátneho rozpočtu, štrukturálnych fondov EÚ (ŠF EÚ) a iniciatív EÚ. Pre vypracovanie projektov do rôznych opatrení v rámci podpory regionálnej politiky a zvýšenia konkurencieschopnosti regiónov je potrebné pripraviť štúdie realizovateľnosti, usporiadať vlastnícke vzťahy, zabezpečiť technickú dokumentáciu pre výstavbu, prestavbu a úpravu objektov.

K úspešnej realizácii projektov podporených zo štrukturálnych fondov EÚ je potrebné zachovanie dobrej platobnej schopnosti mesta, nakoľko tieto zdroje sú z veľkej časti založené na princípe refundácie - t. j. mesto musí investičné aktivity financovať určité obdobie vždy z vlastných zdrojov, ktoré sa postupne refundujú (vracajú) z príslušného ministerstva alebo implementačnej agentúry (alebo VÚC). K týmto zdrojom je potrebné započítať i finančnú spoluúčasť mesta (dofinancovanie projektu z vlastných zdrojov, ktoré nie sú obci refundované). Na základe vyhlásovaných výziev sa zabezpečí vypracovanie

projektovej žiadosti pre konkrétne opatrenie a využijú sa pripravené materiály - štúdie, vlastníctvo, výpisy z katastra, technická dokumentácia a pod. V súvislosti s investičnými zámermi je potrebné, aby si mesto udržiavalo dobrú platobnú schopnosť. Pri hodnotení projektov sa totiž kladie veľký dôraz na finančné zabezpečenie projektu zo strany žiadateľa, resp. schopnosť žiadateľa celý projekt prefinancovať i počas období, kedy treba vyrovnať záväzky voči dodávateľom a zároveň preklenúť časové obdobie do refundácií faktúr platobnou jednotkou. Na tento účel bude možné čerpať i úver z peňažných ústavov, ktoré taktiež budú vyžadovať dobrú platobnú disciplínu.

Legislatíva zdroje financovania rozvoja prostredníctvom programu rozvoja určuje vo viacerých rovinách:

- a. zo štátneho rozpočtu,
- b. zo štátnych účelových fondov,
- c. z rozpočtov vyšších územných celkov,
- d. z rozpočtov obcí,
- e. z prostriedkov fyzických osôb,
- f. z prostriedkov právnických osôb,
- g. z úverov a príspevkov medzinárodných organizácií,
- h. z prostriedkov vyplývajúcich z medzinárodných zmlúv o poskytnutí grantu uzatvorených medzi Slovenskou republikou a inými štátmi, a i.

4 ZÁVER

PHSR mesta Rajec je strednodobý programovací dokument s časovým horizontom jeho aktualizácie 7 rokov. Dokument bol spracovaný ako podporný dokument pre stanovenie prioritných rozvojových oblastí, strategických cieľov a aktivít rozvoja mesta, a v tejto svojej aktualizácii vychádza zo svojej predchádzajúcej verzie, pričom aktualizáciou sa upravujú predovšetkým programové údaje, relevantné štatistické údaje a súlad s legislatívou.

Schválený PHSR mesta Rajec je otvoreným dokumentom, ktorý sa môže dopĺňať o nové priority a aktivity, prípadne niektoré priority a aktivity sa môžu rušiť.