



**Konsolidovaná výroční správa
za rok 2011
Mesta Rajec**



Konsolidovaná výročná správa

OBSAH

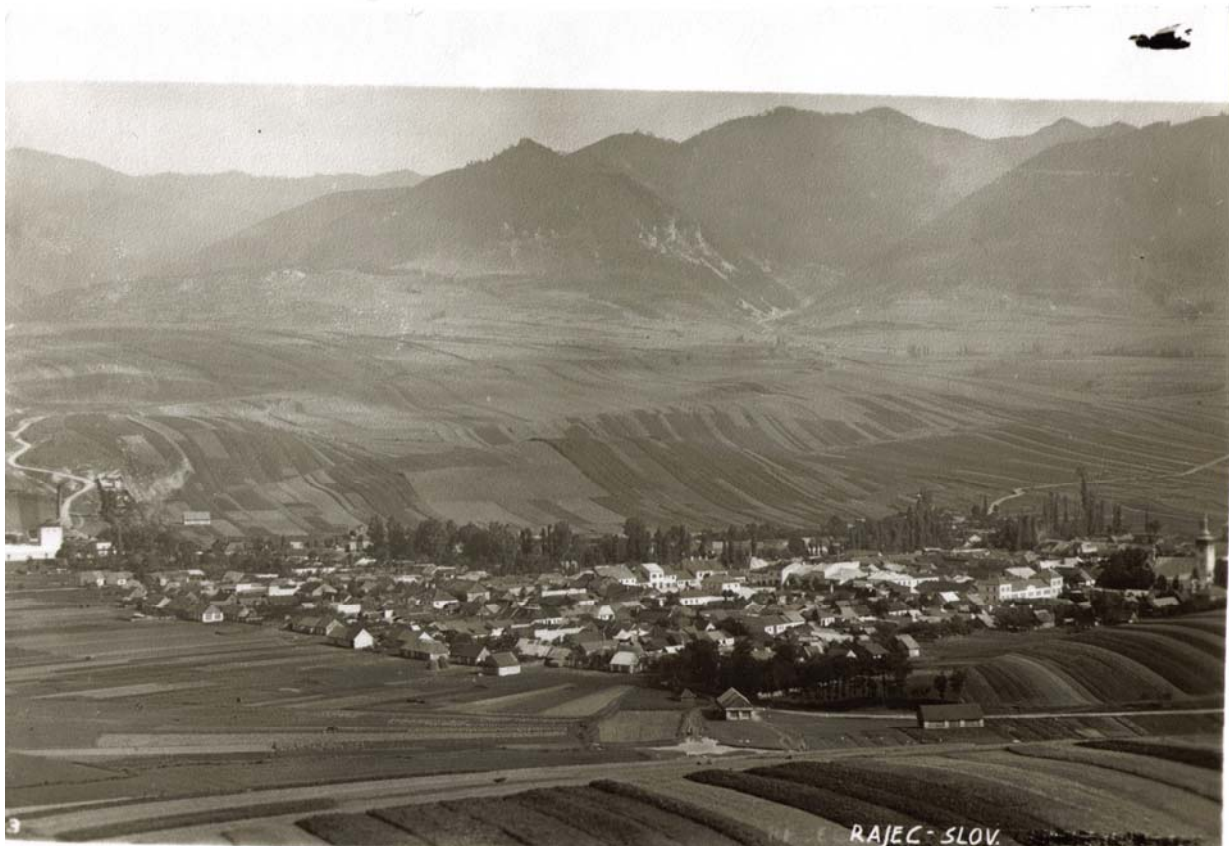
- I. Základná charakteristika konsolidovaného celku*
- II. Organizačná štruktúra mesta*
- III. Konsolidovaný celok - všeobecné údaje*
- IV. Rozpočet mesta*
- V. Informácie o metódach a postupoch konsolidácie*
- VI. Konsolidovaná závierka*
- VII. Záver*

I. Základná charakteristika konsolidovaného celku

Súčasná charakteristika mesta je doložená štatútom mesta prijatým Mestským zastupiteľstvom Rajca v súlade so Štvrtou hlavou Ústavy SR a ustanoveniami zákona o obecnom zriadení č.369/1990 Z.b. v platnom znení.

Mesto je samostatný územný samosprávny a správny celok Slovenskej republiky. Mesto je právnickou osobou, ktorá samostatne hospodári s vlastným majetkom a s vlastnými príjmami. Základnou úlohou mesta pri výkone samosprávy je starostlivosť o všestranný rozvoj jej územia a o potreby jej obyvateľov.

História mesta



Rajec je historicky najstaršou osadou Rajeckej doliny, čo dokazujú archeologické nálezy. Najstaršia písomná pamiatka, ako historický údaj o Rajci, je z 12.storočia, keď v listine kráľa Bélu III. z r.1193 sa v rámci Trenčianskeho hradu prvý raz spomína Rajec ako Raich. Rajec ako mesto sa spomína v dokladoch už v r.1397 a 1417. Výsadnú listinu pre mestské trhy vydala mestu kráľovná Mária Terézia v r.1749 a potvrdila ňou výsadnú listinu kráľa Mateja II. z r.1609. V novodobej histórii bolo mesto Rajec v rokoch 1950-56 sídlom okresu.

Pamiatky

Z pamiatok mesta má dominantné postavenie štvoruholníkové námestie s typickými znakmi stredovekého gotického urbanizmu, ktoré vznikalo v 15. a 16. storočí, s hlavnou stavbou mestskej radnice, pôvodne jednoposchodovej stavby. Teraz po ostatnej rekonštrukcii z r.1992 slúži ako obradná, koncertná a výstavná sieň.

Ďalšou pamiatkou na námestí je budova Mestského múzea. Je to jednoposchodová renesančná stavba zo 17.storočia. Je to typ remeselného domu. Je situovaný za líniou uličnej čiary, aby sa pred ním získal priestor pre vozy. Fasádu zvyrazňuje kamenná pavlač s tromi arkádami. Zo zápisov mestskej pokladničnej knihy vysvitá, že začiatkom 19. storočia slúžila budova ako mestský pivovar, neskôr tu bola mestská krčma. Od roku 1993 tu sídli Mestské múzeum s dvoma expozíciami. Sú v nich zaujímavé exponáty živej aj neživej prírody rajeckej oblasti, historické dokumenty, remeselnícke nástroje a výrobky. Nájdeme tu aj zariadenie typickej meštianskej izby zo začiatku storočia.

Na námestí sa zachoval klasicistický stĺp so sochou Svätej Trojice, postavený z darov občanov v r.1818. Na piedestáli sa nachádza reliéf sv. Floriána, patróna hasičov.

Ďalšou pamiatkou je Farský rímsko-katolícky kostol sv. Ladislava. Pôvodne je to gotická stavba s prvou zmienkou z r.1368. Za zmienku stoja aj historicky zaujímavé organy z dielne miestnej rodiny Pažických z r.1771 inštalované vo farskom kostole, z ktorých však po opravách a viacerých rekonštrukciách zostala pôvodná len vonkajšia skriňa. Od svojho vzniku až do dnešných čias prešiel aj interiér kostola mnohými úpravami. Svoju súčasnú podobu nadobudol po opravách na konci minulého storočia. Medzi najvzácnejšie a najstaršie pamiatky, ktoré sú v kostole zachované, patrí oltárny obraz - olejomalba od Jozefa Zanussiho z roku 1777. Na obraze je znázornený kráľ Ladislav, kľačiaci pred Matkou Božou. Na vankúšiku má položené kráľovské insígnie, čím symbolicky odovzdáva svoju vládu pod jej ochranu pred bojom proti Turkom. Na južnej strane kostola ukazujú čas obnovené staré slnečné hodiny, pochádzajúce z roku 1770. Latinský nápis hovorí: "Keby nebolo Slnka, hodiny by neukazovali čísla." Na severnej strane kostola je umiestnená tabuľa významného rodáka, katolíckeho kňaza Andreja Škrábika. Do areálu kostola bol v r.1976 umiestnený stĺp so sochou sv. Jána Nepomuckého, ktorý bol pôvodne na začiatku 19.storočia umiestnený na námestí.

Geografická poloha.

Mesto Rajec leží v rámci Slovenska excentricky, v severozápadnej časti republiky, na juh od krajského Mesta Žilina, v Žilinskej kotline medzi Súľovskými vrchmi a Malou Fatrou v nadmorskej výške cca 455 m nad morom, na hornom toku rieky Rajčianky. Celková rozloha územia mesta dosahuje 81 km². Administratívne patrí do okresu Žilina (leží v jeho južnej časti), a Žilinského samosprávneho kraja (leží v jeho západnej časti). Osobitne je súčasťou mikroregiónu Rajecká dolina ako Združenie Rajecká dolina.

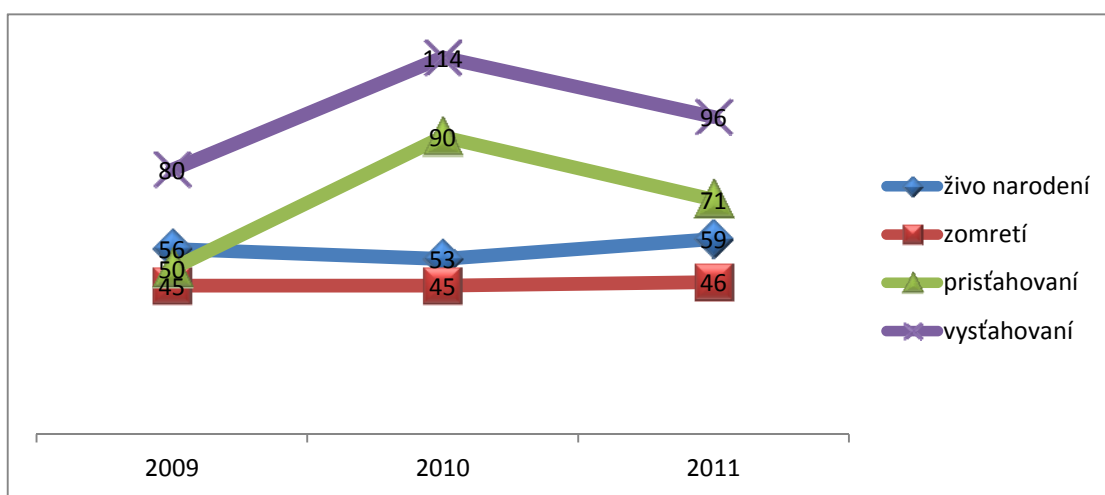
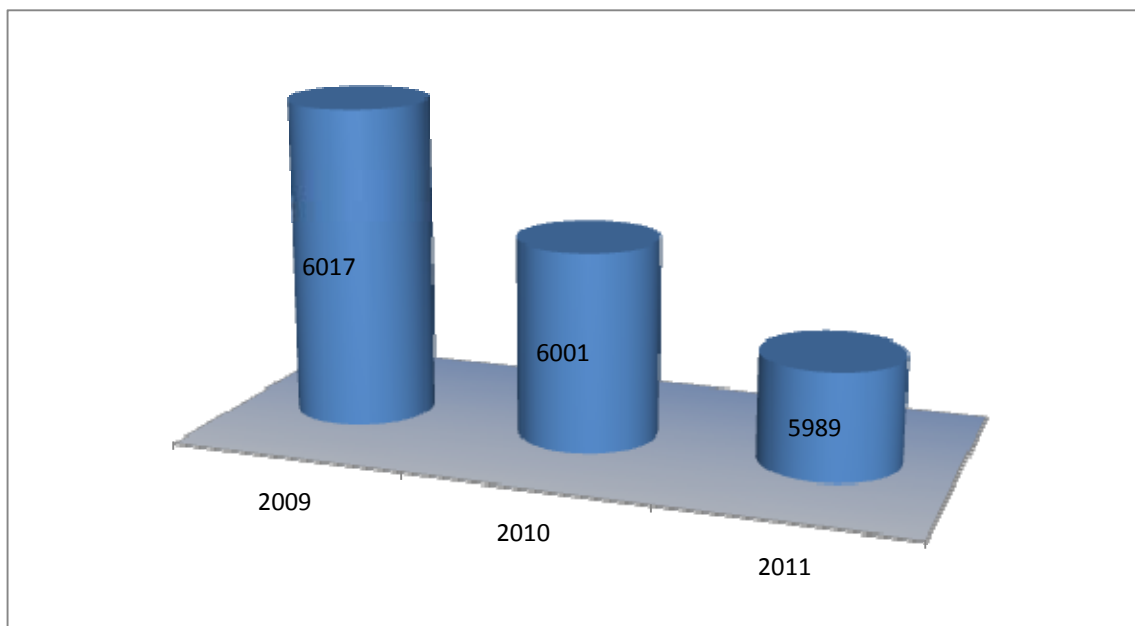
Symboly mesta.

Symboly Mesta Rajec sú určené Štatútom mesta Rajec a sú to: erb (znak) Rajca, zástava a vlajka Rajca, pečať Rajca a farby Mesta Rajca.

Historickým patrónom Mesta Rajec a dominantnou postavou erbu Mesta Rajec je svätý Ladislav. Erb Rajca pozostáva z modrého trojuholníkového ranogotického štítu. V modrom štíte je strieborne odetý sv. Ladislav so zlatou halapartňou a červeným štítom so strieborným dvojitým krížom. Erb je rekonštrukciou najstaršieho známeho pečatidla, ktoré vzniklo na prelome 14. – 15. storočia.

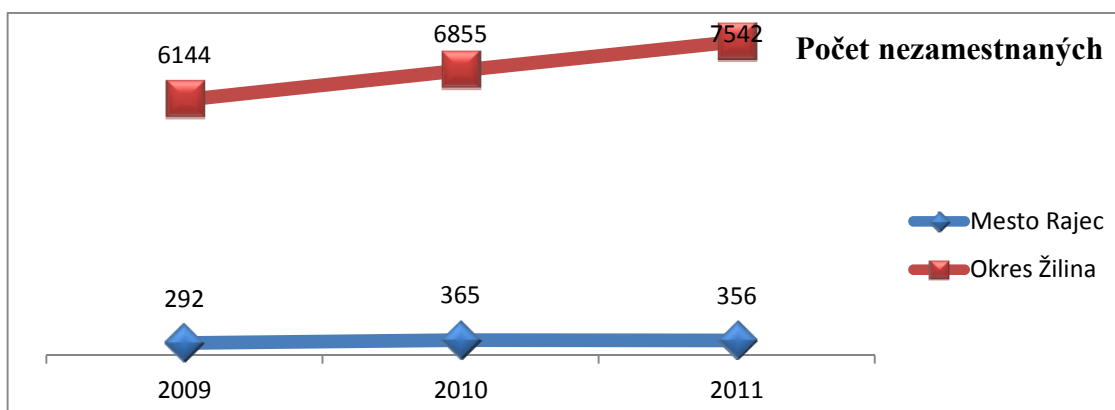
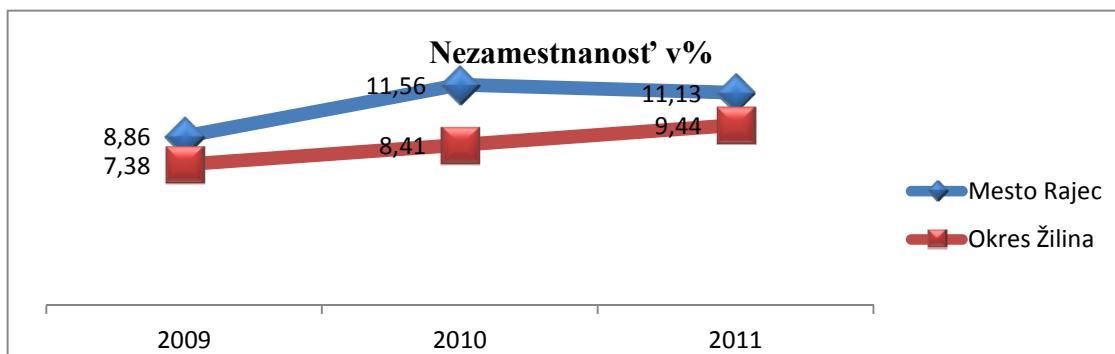
Demografické údaje.

Pod vývojom počtu obyvateľov rozumieme jeho kvantitatívne a kvalitatívne zmeny v čase. Zmena počtu obyvateľstva je ovplyvňovaná demografickými a spoločensko-ekonomickými pomermi. Konkrétne počty obyvateľov žijúcich na predmetnom území dokumentuje nasledujúci graf :



Ekonomické údaje

Nezamestnanosť je prirodzeným fenoménom a atribútom slobodnej spoločnosti založenej na trhovom hospodárstve a demokracii. Jej nekontrolovateľný vývoj spôsobujúci masový charakter však vyvoláva nielen vážne ekonomické, ale aj sociálne problémy. Vývoj trhu práce poznamenala nepriaznivá situácia, kedy útlmom priemyselnej a stavebnej výroby došlo k úbytku mnohých pracovných miest. Zníženie počtu pracovných miest sa výrazne dotklo malého a stredného podnikania. Vývoj nezamestnanosti v meste dokumentuje nasledujúci graf:



Výchova a vzdelávanie

Výchovu detí v predškolskom veku v meste poskytujú materské školy na ul. Mudrochovej a Obrancov mieru. Základné vzdelávanie zabezpečuje Základná škola na ul. Lipovej a Cirkevná škola sv. Jána Vianneyho, Nám. Andreja Škrábika. Pre záujmové vzdelávanie mesto zriadilo Základnú umeleckú školu, ul.1.mája, v Meste Rajec pôsobia aj dve stredné školy Gymnázium na ul. Javorovej a Osemročné gymnázium Andreja Škrábika, Nám.A.Škrábika v Rajci.

Zdravotníctvo

Zdravotnú starostlivosť v meste poskytuje Poliklinika – Rajec, neštátne zdravotnícke zariadenie, na ul. Hollého v Rajci, kde ordinujú všeobecní, detskí a zubní lekári. Z ďalších oddelení sa tu nachádza: interné, chirurgia, ortopédia, očná, neurologická, pľúcna, a gynekologická ambulancia. V poliklinike sídli aj rehabilitačné oddelenie, RTG, zubná technika, očná optika. Ostatné zdravotnícke služby sú zabezpečované nemocnicou v Žiline. Výdaj liekov v meste zabezpečujú 3 lekárne.

Sociálne zabezpečenie

Sociálne služby v obci zabezpečuje príspevková organizácia mesta, Domov vďaky, ako kombinované zariadenie, v ktorom sa poskytujú sociálne služby pre seniorov s celodennou starostlivosťou. Okrem tohto zariadenia mesto zabezpečuje opatrovatel'skú službu v rámci svojej originálnej právomoci.

Kultúra

Spoločenský a kultúrny život v obci zabezpečuje Mestské kultúrne stredisko, príspevková organizácia mesta Rajec a Mestské múzeum. Okrem týchto zariadení mesto vlastní Kultúrny dom na ul.1.mája v Rajci, v ktorom sú vytvorené priestory na organizovanie rôznych kultúrnych podujatí.

V Rajci je v prevádzke Mestská knižnica, ktorá eviduje cca 15 000 knižných jednotiek, v ktorých je zahrnutá literatúra pre dospelých, pre deti, špeciálne dokumenty, odborná literatúra pre dospelých, pre deti, cudzojazyčné slovníky.

Šport

Vybavenie a poskytovanie služieb v meste z hľadiska športových aktivít sú dostačujúce. V meste sa nachádza futbalové ihrisko s trávnatým povrchom, šatňami a sociálnymi zariadeniami. Ďalej v areáli sú tenisové kurty a pre mladých je vybudovaný skate park. V rámci areálu ihriska je ešte rezervná plocha pre rozvoj iných športových plôch. V budúcnosti mesto plánuje vybudovať hokejbalové ihrisko. Okrem toho je v meste 10 malých ihrísk. Služby v meste poskytuje aj fitnesscentrum, s možnosťou využitia viacerých športových, rehabilitačných, či iných aktivít. Poskytovateľom športových aktivít je termálne kúpalisko Veronika, ktoré okrem vodných športov umožňuje vykonávanie viacerých iných športových aktivít (plážový volejbal, minigolf, stolný tenis, basketbal). Ďalším poskytovateľom športových aktivít je golfové centrum – Golf Park Rajec, kde sa nachádza deväť jamková akadémia s cvičným odpaliskom a v budúcnosti sa bude areál naďalej rozširovať. Zimné športy nie sú v meste prevádzkované, dobré možnosti sú však v dostupnej vzdialenosti.

V meste pôsobí viacero športových klubov rôzneho zamerania.

Hospodárstvo

Priemyselná činnosť je zameraná predovšetkým na elektrotechnický a strojársky priemysel. Významné postavenie má i stavebná činnosť. Okrem toho má v regióne silné zastúpenie aj spracovanie dreva – stolárstvo, rezbárstvo, výroba nábytku, stavba drevených domov, píly. V meste pôsobia priemyselné prevádzky - textilná výroba, výroba potravín (dve pekárne, cukráreň)

Základnú obchodnú vybavenosť v meste tvoria potraviny Tesco, Coop Jednota, ktoré sú tu zastúpené spolu s menšími súkromnými obchodmi (potravinovými alebo so zmiešaným tovarom). Okrem základných potravín sú v meste aj ďalšie špecializované predajne s predajom mäsa, zeleniny a rýb.

V rámci služieb sú v meste umiestnené prevádzky a to: kaderníctva, holičstvo, kozmetika, manikúra s pedikúrou, pohrebná služba, veterinárna ambulancia, autoškola, stávkové kancelárie, herne, služby mobilných operátorov, poštové služby, banky, ekonomické služby, servisy PC techniky, stavebné sporiteľne, poisťovňa, zmenáreň, internet centrum, a zariadenia remesiel – krajčírstva, opravovňa hodín, opravovne elektrospotrebičov, sklenárstva, fotoslužba, kamenárstva, drevovýroba, rezbárske práce, zvaračské práce, autokarosárska dielňa a opravy a predaj lesnej a poľnotechniky.

Stravovacie zariadenia sa vyskytujú ako súčasť ubytovacích zariadení. V meste sa nachádzajú penzióny a kúpalisko Veronika a sú tu samostatné stravovacie zariadenia nižšej kategórie ako napr. hostince, vináreň, kaviareň, pivárne, pohostinstvá, reštaurácie, pizzeria, espressá, bary, cukrárne, alebo ako sezónne stravovacie zariadenia ako sú bufety, občerstvenia a pod.. Regionálne stravovacie zariadenia sú v rôznych štýloch, väčšinou ale na báze slovenskej kuchyne.

Najvýznamnejší poľnohospodársky podnik na území mesta je Agroregión, a.s., Rajec.

Prieskumom bolo zistené pomerne veľké množstvo disponibilných plôch pre rozvoj priemyslu v súvislosti so zaniknutými prevádzkami, kde je značný rozsah plôch a množstvo objektov pripravených na prenájom a p.

II. Organizačná štruktúra Mesta Rajec

V roku 2011 vykonávali samosprávu Mesta Rajec jeho obyvatelia prostredníctvom volených orgánov mesta, ktoré vzišli z komunálnych volieb v roku 2010.

Výkon samosprávy zabezpečujú samosprávne orgány, a to primátor mesta a mestské zastupiteľstvo. Mestský úrad zabezpečuje organizačné a administratívne veci pre mestské zastupiteľstvo a primátora mesta. Organizačné útvary mestského úradu zabezpečovali výkon originálnych pôsobnosti mesta, ale aj preneseného výkonu štátnej správy.

Organizačná štruktúra Mesta Rajec

Primátor mesta: Ing. Ján Rybárik

Zástupca primátora : Mgr. Peter Hanus

Hlavný kontrolór mesta: Ing. Bibiána Sekáčová

Mestské zastupiteľstvo: je 13 členné

Komisie zriadené pri mestskom zastupiteľstve: Komisia výstavby a životného prostredia

Komisia finančná

Komisia sociálno-zdravotná

Komisia pre šport , kultúru a školstvo

Komisia pre ochranu verejného poriadku

Mestský úrad - Rajec, ako výkonný orgán mesta, vedie jeho prednosta Mgr. Jozef Pauko.

Organizačné členenie MsÚ: Sekretariát primátora Mesta Rajec

Oddelenie správy

Oddelenie finančné

Oddelenie výstavby a životného prostredia.

Mestská polícia

Spoločný obecný úrad

Rozpočtové organizácie Mesta Rajec:

Základná škola a Základná umelecká škola

Príspevkové organizácie Mesta Rajec:

Domov vďaky a Mestské kultúrne stredisko Rajec

III. Konsolidovaný celok - všeobecné údaje

Identifikačné údaje o konsolidujúcej účtovnej jednotke

Názov konsolidujúcej účtovnej jednotky	Mesto Rajec
Sídlo konsolidujúcej účtovnej jednotky	Námestie SNP 2/2, 015 22 Rajec
Dátum založenia, vzniku konsolidujúcej účtovnej jednotky	1.1.1991

Identifikačné údaje o konsolidovaných účtovných jednotkách – rozpočtových organizáciách v zriaďovateľskej pôsobnosti konsolidujúcej účtovnej jednotky

Názov konsolidovanej účtovnej jednotky	Základná škola
Sídlo konsolidovanej účtovnej jednotky	Lipová 2, 015 01 Rajec
Dátum založenia konsolidovanej účtovnej jednotky	1.7.2002

Názov konsolidovanej účtovnej jednotky	Základná umelecká škola
Sídlo konsolidovanej účtovnej jednotky	Ul. 1. Mája 412/1, Rajec
Dátum založenia konsolidovanej účtovnej jednotky	1.7.2002

Identifikačné údaje o konsolidovaných účtovných jednotkách – príspevkových organizáciách v zriaďovateľskej pôsobnosti konsolidujúcej účtovnej jednotky

Názov konsolidovanej účtovnej jednotky	Domov vd'aky
Sídlo konsolidovanej účtovnej jednotky	Námestie A. Škrábika 38/3, Rajec
Dátum založenia konsolidovanej účtovnej jednotky	15.12.1992

Názov konsolidovanej účtovnej jednotky	Mestské kultúrne stredisko Rajec
Sídlo konsolidovanej účtovnej jednotky	Námestie SNP 2/2, 015 01 Rajec
Dátum založenia konsolidovanej účtovnej jednotky	15.02.1985

Identifikačné údaje o konsolidovaných účtovných jednotkách – obchodných spoločnostiach

Obchodné meno konsolidovanej účtovnej jednotky	Bineko, spol.s.r.o
Sídlo konsolidovanej účtovnej jednotky	Javorová 164, 015 01 Rajec
Dátum založenia/vzniku konsolidovanej účtovnej jednotky	15.11.1996
Podiel konsolidujúcej účtovnej jednotky (obce resp. VÚC)	35%

Informácie o zamestnancoch konsolidovaného celku

Priemerný počet zamestnancov konsolidovaného celku	190
z toho : Počet vedúcich zamestnancov	16

IV. Rozpočet mesta

Mesto hospodári s jemu zverenými prostriedkami v zmysle platných právnych predpisov a jeho rozpočet, ktorý sa pripravuje na tri roky a schvaľuje na príslušný rok, je zostavený v zmysle zákona č. 523/2004 Z.z. o rozpočtových pravidlách verejnej správy a zákona č. 583/2004 o rozpočtových pravidlách územnej samosprávy v znení zmien a doplnkov.

Rozpočet mesta je základným nástrojom finančného hospodárenia v príslušnom rozpočtovom roku, ktorým sa riadi financovanie jeho úloh a funkcií v príslušnom rozpočtovom roku. Rozpočet mesta vyjadruje samostatnosť hospodárenia. V rozpočte sa uplatňuje rozpočtová klasifikácia v súlade s osobitným predpisom. Mesto vedie aktuálne účtovníctvo a zostavuje aj programový rozpočet s cieľmi a zámermi.

1. Rozpočet Mesta Rajec na rok 2011

Mesto Rajec v roku 2011 hospodáril podľa rozpočtu zostaveného v zmysle ustanovenia § 10 ods.7 zákona č.583/2004 Z.z. o rozpočtových pravidlách územnej samosprávy a o zmene a doplnení niektorých zákonov v znení neskorších predpisov.

Rozpočet a programový rozpočet mesta na rok 2011 ako celok bol zostavený prebytkový, v tom: bežný bol zostavený ako prebytkový a kapitálový rozpočet bol zostavený ako schodkový.

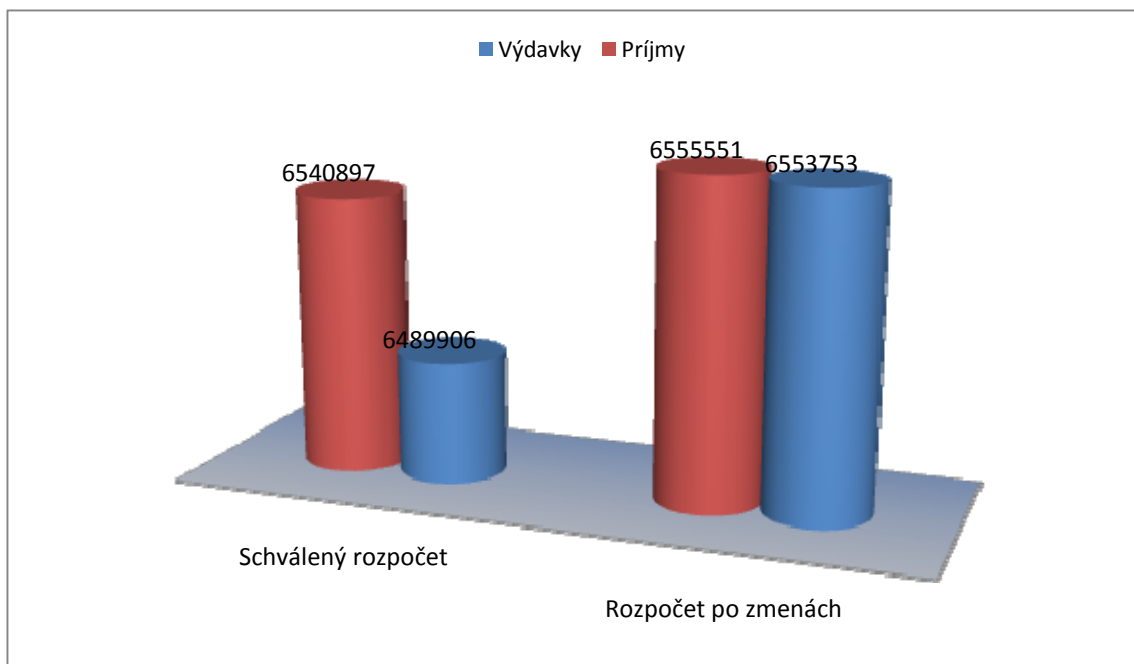
Rozpočet a programový rozpočet Mesta Rajec na rok 2011 bol schválený uznesením MZ č.148/2010 dňa 25.11.2010. Rozpočet a programový rozpočet bol plánovaný a schválený s prebytkom 586 € vrátane finančných operácií. Na základe vývoja potrieb mesta v roku 2011 a predpokladanej skutočnosti, bolo navrhnutých a schválených päťdesiatjeden rozpočtových opatrení v zmysle zásad hospodárenia s fin. prostriedkami Mesta Rajec.

Rozpočet a programový rozpočet mesta bol zmenený podľa smernice prijatej uznesením č. 65/2009 o postupe a zaraďovaní prostriedkov zo štátneho rozpočtu (ŠR), z Európskej únie (EÚ), zo zahraničia poskytnutých na konkrétny účel, z rozpočtu iného subjektu verejnej správy a darov, ak darca určí účel daru do rozpočtu mesta desaťkrát.

2.Plnenie príjmov a výdavkov rozpočtu a programového rozpočtu za rok 2011

2.1/ Schválený a po zmenách rozpočet mesta v € k 31.12.2011:

Rozpočet	schválený	po zmenách
Príjmy celkom	6 540 897	6 555 551
Výdavky celkom	6 489 906	6 553 753
Prebytok/schodok (+/-)	50 991	1 798



z toho :

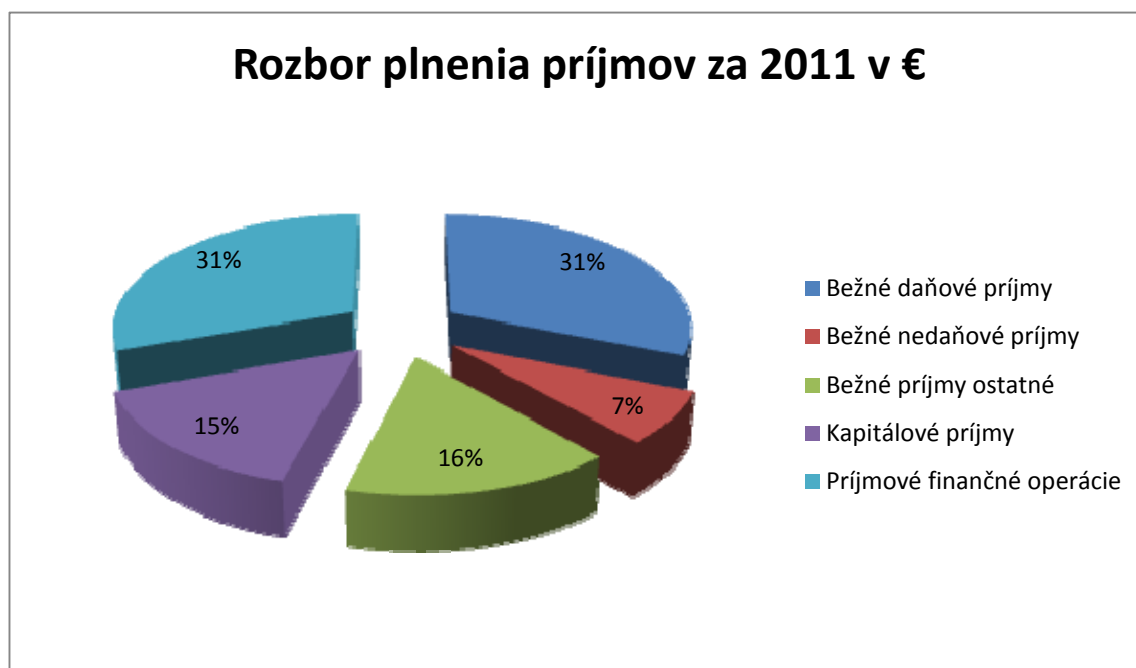
Rozpočet	schválený	po zmenách
Bežné príjmy	3 079 773	3 179 734
Bežné výdavky	3 028 563	3 170 643
Prebytok/schodok bežného rozpočtu	51 210	9 091

Rozpočet	schválený	po zmenách
Kapitálové príjmy	1 487 986	1 563 563
Kapitálové výdavky	1 810 270	1 845 401
Schodok kapitálového rozpočtu	322 284	281 838

Rozpočet	Schválený	po zmenách
Príjmové finančné operácie	1 973 138	1 812 254
Výdavkové finančné operácie	1 651 073	1 537 709
Hospodárenie z fin. operácií	322 065	274 545

2.2/ Rozbor plnenia príjmov za rok 2011 v €

Rozpočet na rok 2011 schválený	Rozpočet na rok 2011 po zmenách	Skutočnosť k 31.12.2011	% plnenia
6 540 897	6 555 551	5 753 163	87,8



2.2.1/ Bežné príjmy spolu:

Rozpočet na rok 2011 schválený	Rozpočet na rok 2011 po zmenách	Skutočnosť k 31.12.2011	% plnenia
3079 773	3 179 734	3 113 071	97,9

Bežné príjmy mesta :

Rozpočet na rok 2011 schválený	Rozpočet na rok 2011 po zmenách	Skutočnosť k 31.12.2011	% plnenia
3 029 368	3 107 830	3 041 800	97,9

Bežné príjmy – daňové :

	položka	Rozpočet schválený	Rozpočet po zmenách	Skutočnosť	% plnenia
výnos dane z príjmov	111	1 227 884	1 480 660	1 467 212	99,1
daň z nehnuteľností	121	180 010	180 010	169 488	94,2
ostatné miestne dane	133	152 440	151 440	153 171	101,1
spolu daňové príjmy:		1 560 334	1 812 110	1 789 871	98,8

Bežné príjmy – nedaňové :

	položka	Rozpočet schválený	Rozpočet po zmenách	Skutočnosť	% plnenia
príjmy z majetku	211	0	0	745	0,0
príjmy z vlastníctva - prenájmu	212	170 170	170 099	164 098	96,5
administratívne a správne poplatky	221	50 000	40 000	33 104	82,8
pokuty, penále a iné sankcie	222	1 500	1 500	763	50,9
školné, za stravu, za služby v byt. hos.	223	132 770	150 270	134 929	89,8
d'alsie poplatky - znečisť.ovzdušia	229	2 500	2 900	3 002	103,5
príjem z účtov finanč. hospod .-úroky	243	500	500	148	29,6
z návratných fin. výpomocí	245	3 600	4 800	5 437	113,3
z dobropis.,vratky, refund.,výťažok z haz.hier	292	21 380	22 160	19 773	89,2
spolu nedaňové príjmy :		382 420	392 229	361 999	92,3

Bežné príjmy – ostatné :

	Rozpočet schválený	Rozpočet po zmenách	Skutočnosť	% plnenia
Prijaté transfery:	1 086 614	903 491	889 929	98,5
P.č.	Poskytovateľ	Suma v €	Účel	
1	ÚPSVaR	764	školské potreby pre deti v HN	
2	MF	132 751	sociálne služby DV	
3	ÚPSVaR	4 031	stravné pre deti v HN	
4	ÚPSVaR	506	prídavky na deti – osobitný príjemca	
5	Krajský stavebný úrad	5 644	stavebné konanie	
6	Krajský školský úrad	650 884	školstvo – pren. výkon normatív	
7	Krajský školský úrad	22 825	školstvo -dopravné	
8	Krajský školský úrad	13 227	vzdelávacie poukazy ZŠ	
9	Obvodný úrad	8 747	matrika	
10	Obvodný úrad	2 003	hlásenie pobyt. občanov a register ob.	
11	Kraj.úrad životného prostredia	692	činnosti na úseku životného prostre.	
12	Kraj.úrad pre cest.dop.a poz.k.	317	Činnosti na úseku dopravy -komunik.	
13	Obvodný úrad	5 446	sčítanie obyvateľstva	
14	Dar,2%	435	MŠ – Obrancov mieru	
15	Krajský školský úrad	1 714	odchodné	
16	Obvodný úrad	150	odmeny skladníkom CO	
17	ÚPSVaR	418	aktivačná činnosť	
18	MVa RR SR	1 500	žiaci zo SZP ZŠ	
19	Príspevky od občanov	10 800	DV príspevok	
20	Obvodný úrad	2 024	prevencia kriminality	
21	MVa RR SR	15 755	projekt čisté mesto	
22	Krajský školský úrad	200	mimoriadne výsledky žiakov	
23	Krajský školský úrad	8 448	MŠ povinná školská dochádzka	
24	MF SR	648	Sociálne služby výkon sam.funkcií.	

Bežné príjmy RO (školné, stravovanie):

	položka	Rozpočet schválený	Rozpočet po zmenách	Skutočnosť	% plnenia
Základná škola	223	26 350	26 490	26 350	99,5
ZŠ	212	430	430	814	189,3
ZŠ Grandy	311	1 640	1 640	1 168	71,2
Základná umelecká škola	223	21 985	35 144	34739	98,8
ZUŠ Grandy	311	0	700	700	100,0
ZUŠ transfery ŠR, VÚC	312	0	7 500	7 500	100,0
spolu bežné príjmy RO:		50 405	71 904	71 271	99,1

2.2.2/ Kapitálové príjmy mesta :

Rozpočet na rok 2011 schválený	Rozpočet na rok 2011 po zmenách	Skutočnosť k 31.12.2011	% plnenia
1 487 986	1 563 563	888 340	56,8

	položka	Rozpočet schválený	Rozpočet po zmenách	Skutočnosť	% plnenia
Kapit.aktív./budov	231	52 073	123 573	121 188	98,1
predaj pozemkov	233	10 520	10 520	1 833	17,4
1151	322	1 425 393	1 376 982	684 759	49,7
1152	322	0	52 488	80 560	153,4
Spolu:		1 487 986	1 563 563	888 340	56,8

Kapitálové príjmy RO :

Funkčná klasifikácia	položka	Rozpočet schválený	Rozpočet po zmenách	Skutočnosť	% plnenia
Základná škola		0	0	0	0
Základná umelecká škola		0	0	0	0

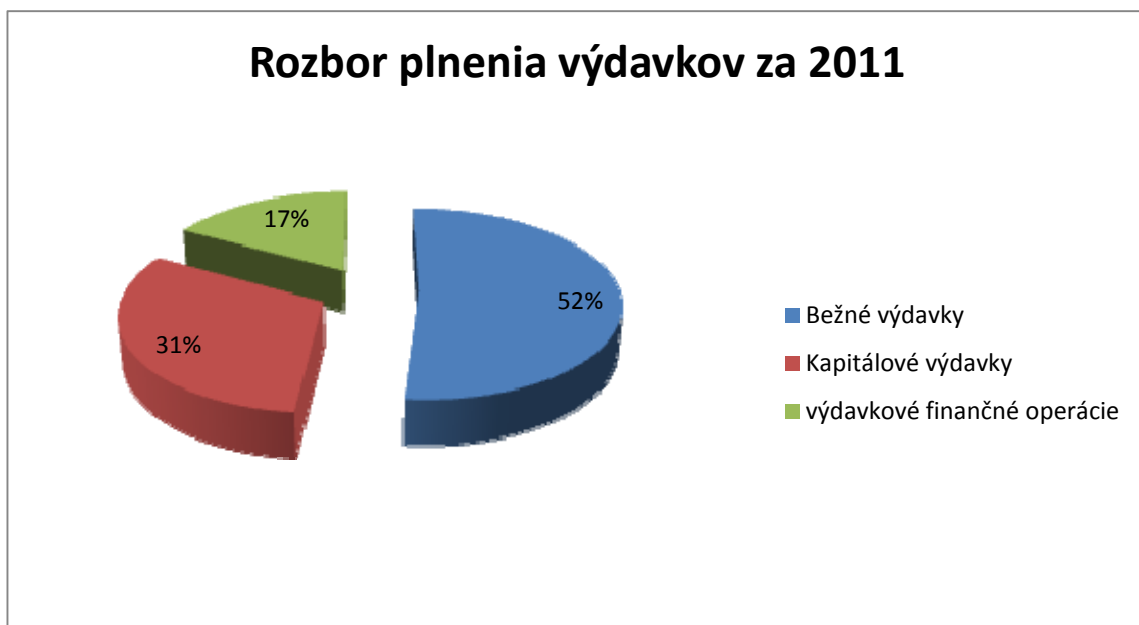
2.3 / Príjmové finančné operácie za rok 2011 v € :

Rozpočet na rok 2011 schválený	Rozpočet na rok 2011 po zmenách	Skutočnosť k 31.12.2011	% plnenia
1 973 138	1 812 254	1 751 752	96,7

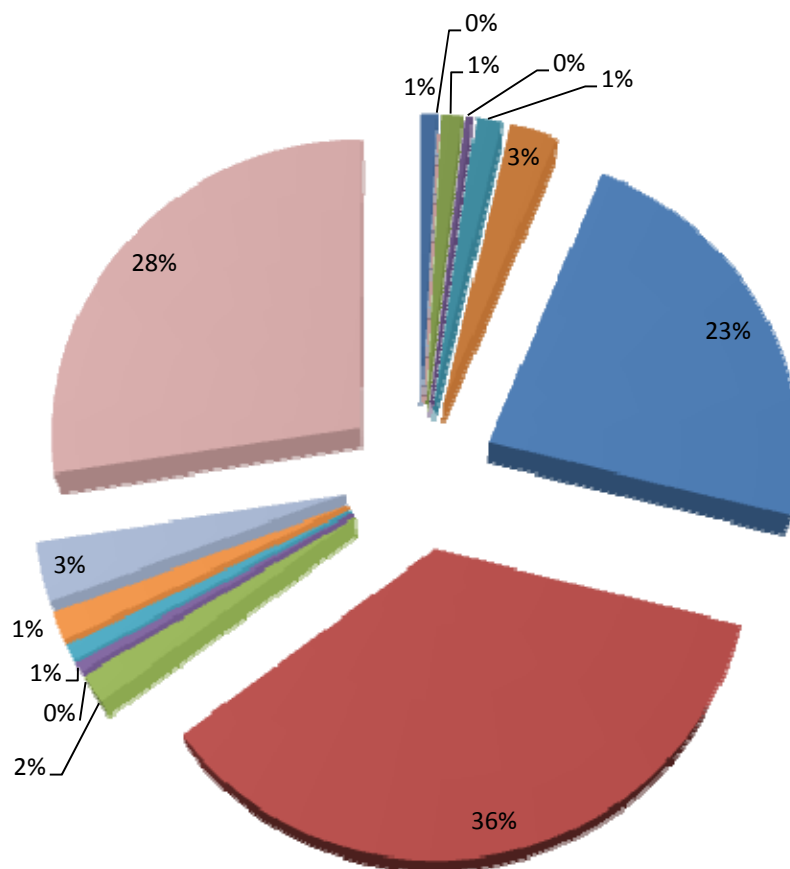
	položka	Rozpočet schválený	Rozpočet po zmenách	Skutočnosť	% plnenia
Splátka úveru	411	39 838	39 838	39 833	100,0
Zostatok prostriedkov 2010	453	0	5 258	5 258	100,0
Prevod prostriedkov	454	133 300	298 522	244 461	81,9
Bankový úver	513	1 800 000	1 468 636	1 462 200	99,6
Spolu:		1 973 138	1 812 254	1 751 752	96,7

2.4/ Rozbor plnenia výdavkov za rok 2011 v €

Rozpočet na rok 2011 schválený	Rozpočet na rok 2011 po zmenách	Skutočnosť k 31.12.2011	% plnenia
6 489 906	6 553 753	5 652 813	86,3



Rozbor plnenia výdavkov podľa programov za 2011



- | | | |
|------------------------------------|--------------------------------|-------------------------|
| ■ Plánovanie, manažment a kontrola | ■ Propagácia a maketing | ■ Interné služby mesta |
| ■ Služby občanom | ■ Bezpečnosť, právo a poriadok | ■ Odpadové hospodárstvo |
| ■ Pozemné komunikácie | ■ Vzdelávanie | ■ Kultúra |
| ■ Šport | ■ Prostredie pre život | ■ Bývanie |
| ■ Sociálne služby | ■ Podporná činnosť | |

2.4.1/ Bežné výdavky spolu:

Rozpočet na rok 2011 schválený	Rozpočet na rok 2011 po zmenách	Skutočnosť k 31.12.2011	% plnenia
3 028 563	3 170 643	2 912 714	91,7

Bežné výdavky mesta:

Rozpočet na rok 2011 schválený	Rozpočet na rok 2011 po zmenách	Skutočnosť k 31.12.2011	% plnenia
1 912 017	2 043 089	1 809 643	88,6

Funkčná klasifikácia		položka	Rozpočet schválený	Rozpočet po zmenách	Skutočnosť	% pln.
Výdavky verejnej správy	1.1.1.6		628 727	650 975	551 728	84,8
mzdy, platy		610	285 224	286 550	250 419	87,4
odvody do poist. fondov		620	101 083	101 198	89 259	88,2
tovary a služby		630	202 055	241 527	191 031	79,1
transfery		640	40 365	21 700	21 019	96,9
Finančná a rozpočtová oblasť	01.1.2		6 300	6 320	5 492	86,9
služby		630	6 300	6 320	5 492	86,9
Matričná činnosť	01.3.3		10 060	10 165	9 981	98,2
mzdy, platy		610	6 350	6 659	6 609	99,2
odvody do poist.fondov		620	2 220	1 911	1 850	96,8
služby		630	1 390	1 495	1 442	96,4
transfery		640	100	100	80	79,7
Transakcie verejného dlhu	01.7.0		71 530	75 165	64 938	86,4
splácanie úrokov		650	71 530	75 165	64 938	86,4
CO	02.2.0		200	190	150	78,9
služby		630	200	190	150	78,9
Obecná polícia	03.1.0		68 435	82 794	76 236	92,1
mzdy, platy		610	44 590	51 717	47 917	92,7
odvody do poist. fondov		620	15 585	18 118	16 743	92,4
tovary a služby		630	8 100	12 676	11 297	89,1
transfery		640	160	283	279	98,6
Ochrana pred požiarmi	03.2.0		200	625	622	99,5
služby		630	200	625	622	99,5
Všeobecná prac. oblasť	04.2.1		340	0	0	0
		630	340	0	0	0
Výstavba	04.4.3		26 700	39 705	29 631	74,6
tovary a služby		630	26 700	39 705	29 631	74,6
Doprava cestná	04.5.1.3		25 375	53 733	35 610	66,3
		620	0	1 500	0	0
tovary a služby		630	25 375	52 233	35 610	68,2
Nakladanie s odpadmi	05.1.0		130 500	144 900	141 355	97,6

mzdy, platy		610	700	700	692	98,9
tovary a služby		630	117 200	131 600	128 064	97,3
transfery		640	12 600	12 600	12 599	100,0
Nakladanie s odpadovými vodami	05.2.0		1 500	4 500	3 450	76,7
tovary a služby		630	1 500	4 500	3 450	76,7
	05.6.0		64	263	263	100,0
tovary a služby		630	64	263	263	100,0
Rozvoj obcí	06.2.0		85 314	87 464	81 366	93,0
mzdy, platy		610	45 260	42 667	40 907	95,9
odvody do poist.fondov		620	15 804	15 195	14 268	93,9
tovary a služby		630	24 250	28 612	25 202	88,1
transfery		640	0	990	989	99,9
Verejné osvetlenie	06.4.0		53 000	53 600	49 163	91,7
tovary a služby		630	53 000	53 600	49 163	91,7
Bývanie /správa mestských bytov	06.6.0		95 330	96 180	85 980	89,4
tovary a služby		630	95 330	96 180	85 980	89,4
Správa majetku mesta/Poliklinika	07.6.0		9 180	10 404	9 749	93,7
tovary a služby		630	9 180	10 404	9 749	93,7
Športové služby	08.1.0		24 000	24 849	23 366	94,0
tovary a služby		630	4 000	4 849	4 566	94,2
transfery		640	20 000	20 000	18 800	94,0
Klubové a kultúrne zariadenia	08.2.0.3		5 719	8 506	8 104	95,3
mzdy, platy		610	1 776	1 915	1 914	100,0
odvody do poist. fondov		620	621	621	592	95,4
tovary a služby		630	3 322	5 970	5 598	93,8
Mestské múzeum	08.2.0.7		1 500	0	0	0
tovary a služby		630	1 500	0	0	0
Ostatné kult.slужby/Kultúrny dom	08.2.0.9		100 746	100 422	93 151	92,8
tovary a služby		630	28 806	28 247	21 456	76,0
transfery		640	71 940	72 175	71 695	99,3
Mestský rozhlas	08.3.0					
tovary a služby		630	2 000	3 000	2 644	88,1
Náboženské a iné spoloč. služby	08.4.0		12 850	14 020	11 836	84,4
tovary a služby		630	1 800	2 300	582	25,3
transfery		640	11 050	11 720	11 254	96,0
Predškolská výchova MŠ	09.1.1.1		240 491	255 380	226 958	88,9
mzdy, platy		610	133 116	137 578	125 163	91,0
odvody do poist. fondov		620	47 750	49 454	45 016	91,0
tovary a služby		630	57 219	65 975	54 676	82,9
transfery		640	2 406	2 373	2 103	88,6
ŠKD – ZŠ,ZCŠ, členské príspevky	09.5.0.1		15 194	15 094	15 044	99,7
tovary a služby		630	150	50	0	0
transfery		640	15 044	15 044	15 044	100,0
Školské stravovanie ZŠ,ZCŠ	09.6.0.1		102 912	115 171	107 141	93,1
mzdy, platy		610	36 433	36 399	35 042	96,3
odvody do poist. fondov		620	12 860	13 184	12 592	95,5

tovary a služby		630	17 168	19 292	13485	69,9
transfery		640	36 451	46 296	46 022	99,4
Zariadenie sociálnych služieb/DV	10.2.0.1		138 000	133 223	133 222	100,0
		640	138 000	133 223	133 222	100,0
Ďalšie sociálne služby/opatrovat.služba	10.2.0.2		52 900	53 300	39 663	74,4
mzdy,platy		610	34 700	34 523	26 369	76,4
odvody do poist.fondov		620	12 145	12 145	9 159	75,4
tovary a služby		630	4 505	4 905	3 027	61,7
transfery		640	1 550	1 727	1 108	64,1
Ďalšie sociál. služby/rodina a deti	10.4.0.3		500	533	532	99,8
		640	500	533	532	99,8
Ďalšie sociál. služby/príd.na deti-nepris.	10.4.5.0		1 000	742	506	68,2
		640	1 000	742	506	68,2
Pomoc občanom v hmot. núdzi	10.7.0.1		1 450	1 742	1 635	93,9
tovary a služby		630	450	1 157	1 060	91,6
transfery		640	1 000	585	575	93,9
Spolu			1 912 017	2 043 089	1 809 643	88,6

Bežné výdavky mesta podľa programov:

Program	položka	Rozpočet schválený	Rozpočet po zmenách	Skutočnosť	% pln.
1 - plánovanie, manažment a kontrola		44 650	57 135	45 160	79,0
tovary a služby	630	33 600	45 415	33 906	74,2
transfery	640	11 050	11 720	11 254	96,0
2 - propagácia a marketing		0	0	0	0
služby	630	0	0	0	0
3 - interné služby mesta		46 750	69 188	54 504	78,8
služby	630	46 750	69 188	54 504	78,8
4 - služby občanom		20 114	22 328	18 558	83,1
mzdy, platy	610	6 350	6 659	6 609	99,2
odvody do poist. fondov	620	2 220	1 911	1 851	96,9
služby	630	9 204	11 418	8 258	72,3
transfery	640	2 340	2 340	1 840	78,6
5 - bezpečnosť, právo a poriadok		69 905	84 468	77 788	92,1
mzdy, platy	610	44 590	51 717	47 917	92,7
odvody do poist. fondov	620	15 585	18 118	16 743	92,4
tovary a služby	630	9 570	14 350	12 849	89,5
transfery	640	160	283	279	98,6
6 - odpadové hospodárstvo		132 000	149 400	144 806	96,9
mzdy, platy	610	700	700	692	98,9
odvody do poist.fondov	620	0	0	0	0,0
služby	630	118 700	136 100	131 515	96,6
transfery	640	12 600	12 600	12 599	100,0
7 - pozemné komunikácie		109 369	139 067	115 450	83,0
mzdy, platy	610	45 260	42 667	40 907	95,9
odvody do poist. fondov	620	15 804	16 695	14 268	85,5
služby	630	48 305	78 715	59 286	75,3
transfery	640	0	990	989	99,9

8 - vzdelávanie		358 447	385 595	349 143	90,5
	mzdy, platy	610	169 549	173 977	92,1
	odvody do poist.fondov	620	60 610	62 638	92,0
	služby	630	74 387	85 267	79,9
	transfery	640	53 901	63 713	99,1
9 - kultúra		97 256	95 832	89 497	93,4
	tovary a služby	630	27 556	25 897	75,5
	transfery	640	69 700	69 935	100,0
10 - šport		24 000	24 849	23 366	94,0
	služby	630	4 000	4 849	94,2
	transfery	640	20 000	20 000	94,0
11 - prostredie pre život		53 000	53 600	49 163	91,7
	tovary a služby	630	53 000	53 600	91,7
12 - bývanie		95 330	96 180	85 980	89,4
	tovary a služby	630	95 330	96 180	89,4
13 - sociálne služby		199 569	198 046	183 664	92,7
	mzdy, platy	610	36 476	36 438	77,6
	odvody do poist. Fondov	620	12 766	12 766	76,4
	tovary a služby	630	8 277	12 504	81,2
	transfery	640	142 050	135 338	99,4
14 – podporná činnosť		661 627	667 401	570 564	85,5
	mzdy, platy	610	285 224	286 550	87,4
	odvody do poist. Fondov	620	101 083	101198	88,2
	tovary a služby	630	163 425	182788	79,3
	transfery	640	40 365	21 700	96,9
		650	71 530	75 165	86,4
Spolu		1 912 017	2 043 089	1 809 643	88,6

Bežné výdavky za mesto bez rozpočtových organizácií rozpočtované vo výške 1 809 643 € boli čerpané na 88,6 %, t.j. o 233 446 € nižšie čerpanie oproti plánovanému rozpočtu.

Bežné výdavky rozpočtových organizácií:

	Rozpočet schválený	Rozpočet po zmenách	Skutočnosť	% plnenia
Základná škola	807 254	809 019	795084	98,3
Základná umelecká škola	305 176	318 535	307 987	96,7
RO spolu:	1 112 430	1 127 554	1 103 071	97,8

Funkčná klasifikácia		položka	Rozpočet schválený	Rozpočet po zmenách	Skutočnosť	% pln.
Základné vzdelanie ZŠ	09.1.2.1		700 896	698 405	684 825	98,1
		mzdy, platy	610	421 126	410 740	100,0
		odvody do poist. fondov	620	148 236	144 428	100,0
		tovary a služby	630	112 049	103 748	88,4
		transfery	640	19 485	25 919	100,0

Základné vzdelanie ZŠ	10.7.0.1		0	4 116	3 934	95,6
tovary a služby		630	0	4 116	3 934	95,6
Záujmové vzdelávanie ZŠ -ŠKD	09.5.0.1.		27 515	27 655	27 643	100,0
mzdy, platy		610	17 532	16 568	16 566	100,0
odvody do poist. fondov		620	6 101	5 920	5 916	99,6
tovary a služby		630	3 882	5 167	5 161	99,9
Školské stravovanie ZŠ - ŠJ	09.6.0.1		78 843	78 843	78 682	99,8
mzdy, platy		610	33 017	32 247	32245	100,0
odvody do poist. fondov		620	11 622	11 270	11266	100,0
		630	33 064	35246	35 091	99,6
		640	1 140	80	79	98,9
Záujmové vzdelávanie ZUŠ	09.5.0.1		305 176	318 535	307 987	96,8
mzdy, platy		610	175 944	183 744	182 256	99,2
odvody do poist. fondov		620	65 452	64 579	63 990	99,1
tovary a služby		630	63 430	69 313	60 842	87,8
transfery		640	350	899	899	100,0

2.4.2/ Kapitálové výdavky celkom:

Rozpočet na rok 2011 schválený	Rozpočet na rok 2011 po zmenách	Skutočnosť k 31.12.2011	% plnenia
1 810 270	1 845 401	1 778 416	96,4

Kapitálové výdavky mesta:

Funkčná klasifikácia			Rozpočet schválený	Rozpočet po zmenách	Skutočnosť	% plnenia
Výdavky verejnej správy	01.1.1.6	710	15 000	31 959	31 950	100,0
Správa a údržba ciest	04 5.1.3	710	520 590	534 880	534 880	100,0
Rozvoj obcí	06.2.0	710	690 485	680 177	636 069	93,5
Verejné osvetlenie	06.4.0	710	17 000	5 000	1 581	31,6
Rekreačné a športové služby	08.1.0	710	0	4 549	4 548	100,0
Ostatné kult.služby/Kultúrny dom	08.2.0.	710	49 000	7 291	2 672	99,4
Mestský rozhlas	08.3.0.	710	5 000	0	0	0,0
Cintorínske a pohrebné sl.	08.4.0.	710	0	1 000	636	63,6
Predškolská výchova	09.1.1.1	710	0	26 000	25798	89,8
Školstvo	09.1.2.1	710	513 195	545 195	530 935	97,4
Školstvo	09.6.0.1	710	0	1 350	1 347	99,7
Spolu kapitálové výdavky mesta:			1 810 270	1 837 401	1 770 416	96,4

Kapitálové výdavky mesta podľa programov:

Program	položka	Rozpočet schválený	Rozpočet po zmenách	Skutočnosť	% pln.
1 - plánovanie, manažment a kontrola		0	0	0	0
2 - propagácia a marketing		0	0	0	0
3 - interné služby mesta		15 000	8 399	8 399	100,0
	komunikačná infraštruktúra	0	8 399	8 398	100,0
	Osobný automobil	15 000	0	0	0
4 - služby občanom		5 000	1 000	636	63,6
	rozhlas	5 000	0	0	0
	oplotenie	0	1 000	636	63,6
5 - bezpečnosť, právo a poriadok		0	0	0	0
6 - odpadové hospodárstvo		0	0	0	0
7 - pozemné komunikácie		1 211 075	1 215 057	1 170 949	96,4
	Projekt Čisté mesto	520 590	534 880	534 880	100,0
	PD	2 700	2 700	2 648	98,1
	Projekt námestie	687 785	654 115	610 059	93,3
	Cesta Poruská	0	5 154	5 154	100,0
	Rekonštrukcia mostu	0	18 208	18 208	100,0
8 - vzdelávanie		513 195	572 345	558 079	97,5
	Projekt ZŠ	513 195	494 986	480 727	97,1
	Interiérové vybavenie a výpočtová technika ZŠ	0	50 209	50 207	100,0
	Nová trieda PD	0	1 800	1 800	100,0
	Nová trieda MŠ	0	24 200	23 999	99,2
	Prístroje MŠ	0	1 350	1 346	99,7
9 - kultúra		34 000	2 689	2 672	99,4
	PD Radnica	1 000	1 389	1 389	100,0
	Rekonštrukcia	33 000	1 300	1 283	98,7
10 - šport		0	4 549	4 548	100,0
	Rekonštrukcia budovy futbalového areálu	0	4 549	4 548	100,0
11 - prostredie pre život		17 000	5 000	1 581	31,6
	Verejné osvetlenie	17 000	5 000	1 581	31,6
12 - bývanie		0	0	0	0
13 - sociálne služby		15 000	4 602	0	0
	Rekonštrukcia KD	15 000	4 602	0	0
14 - podporná činnosť		0	23 560	23 552	99,9
	softvér	0	3 560	3 552	99,8
	nákup budov- byt	0	20 000	20 000	100,0
Spolu		1 810 270	1 837 401	1 770 416	96,4

Kapitálové výdavky rozpočtových organizácií:

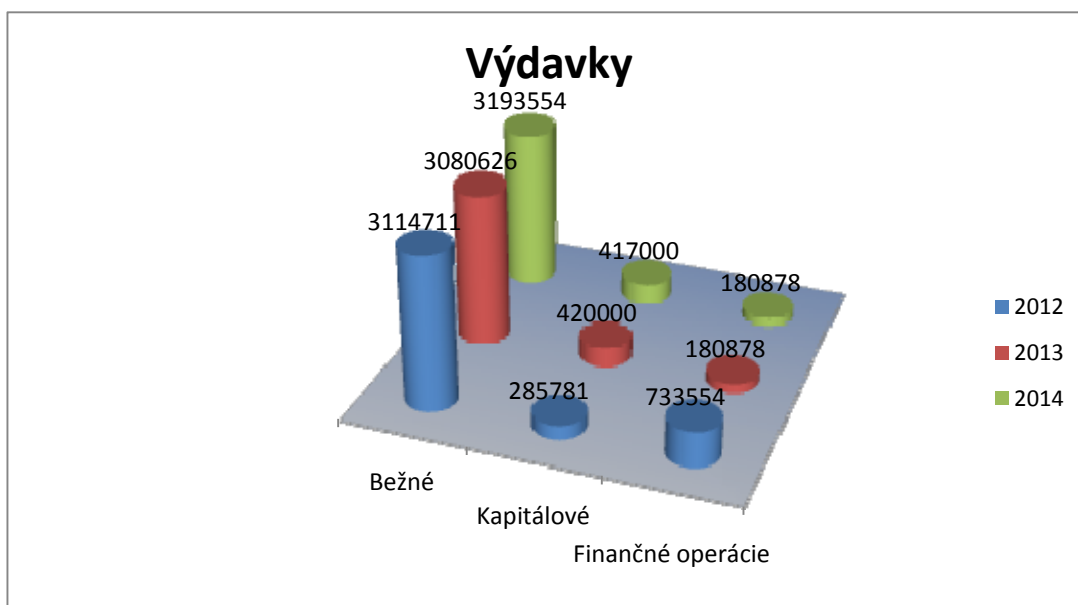
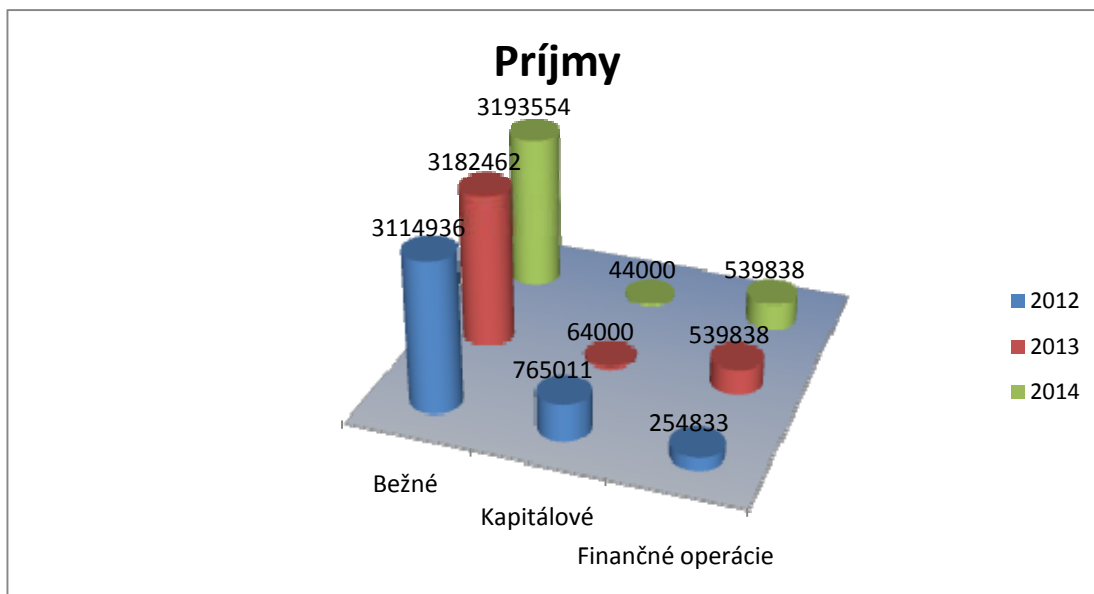
Funkčná klasifikácia	Rozpočet schválený	Rozpočet po zmenách	Skutočnosť	% plnenia
Základná škola	0	0	0	0
Základná umelecká škola	0	8 000	8 000	100,0

2.4.3 / Výdavkové finančné operácie :

Rozpočet na rok 2011 schválený	Rozpočet na rok 2011 po zmenách	Skutočnosť k 31.12.2011	% plnenia
1 651 073	1 537 709	961 683	62,5

Transakcie verejného dlhu		položka	Rozpočet schválený	Rozpočet po zmenách	Skutočnosť	% plnenia
Splátka istiny Čisté mesto	01.7.0	821 004	500 000	498 636	498 636	100,0
Splátka istiny ZŠ	01.7.0	821 004	600 000	470 000	295 683	62,9
Splátka istiny Námestie	01.7.0	821 004	400 000	400 000	0	0
Splátka istiny SORR	01.7.0	821 005	40 233	40 233	39 833	99,0
Splátka istiny HS	01.7.0	821 005	65 760	65 760	65 760	100,0
Bankový úver municipálny	01.7.0	821 005	15 000	33 000	33 000	100,0
ŠFRB- bytový dom Lúčna	01.7.0	821 007	10 980	11 812	11 811	100,0
ŠFRB- bytový dom S.Chalúpku 10.b.j.	01.7.0	821 007	12 200	11 322	10 014	88,4
ŠFRB- bytový dom S.Chalúpku 11.b.j.	01.7.0	821 007	6 900	6 946	6 946	100,0
Spolu			1 651 073	1 537 709	961 683	62,5

2.5/ Plán rozpočtu do roku 2014:



3.1. Výsledok hospodárenia za rok 2011 a jeho rozdelenie

a/ Bežný rozpočet:

bežné príjmy mesta	3 041 800,00 €
bežné príjmy RO - ZUŠ	42 939,10 €
bežné príjmy RO – ZŠ	<u>28 332,35 €</u>
bežné príjmy, vrátane rozpočtových organizácií mesta	3 113 071,45 €
bežné výdavky mesta	1 809 643,13 €
bežné výdavky RO- ZUŠ	307 987,43 €
bežné výdavky RO – ZŠ	<u>795 084,02 €</u>
bežné výdavky, vrátane rozpočtových organizácií mesta	2 912 714,58 €
prebytok	200 356,87 €

b/ Kapitálový rozpočet:

kapitálové príjmy, vrátane rozpočtových organizácií mesta	888 339,65 €
kapitálové výdavky, vrátane rozpočtových organizácií mesta	1 778 415,83 €
schodok	890 076,18 €

Výsledok hospodárenia:

podľa §-u 2 pís. b) a c) zákona č.583/2004 Z.z. o rozpočtových pravidlách územnej samosprávy je zistený ako výsledok bežného a kapitálového rozpočtu nasledovne:

bežné príjmy – bežné výdavky = prebytok	200 356 87 €
kapitálové príjmy – kapitálové výdavky = schodok	890 076,18 €
výsledok hospodárenia z bežného a kapitálového = schodok	689 719,31 €

V zmysle ustanovenia § 16 odsek 6 zákona č.583/2004 Z.z. o rozpočtových pravidlách územnej samosprávy a o zmene a doplnení niektorých zákonov v znení neskorších predpisov sa na účely tvorby peňažných fondov pri usporiadaní prebytku rozpočtu obce z tohto prebytku vylučujú :

- nevyčerpané prostriedky z normatívu, účelovo určené na bežné výdavky poskytnuté v rozpočtovom roku 2011 v sume 11 942,00 €, ktoré ZŠ- Rajec odvieďla mestu a ktoré je možné použiť do 31.marca nasledujúceho rozpočtového roka v súlade s ustanovením § 8 ods. 5 zákona č.523/2004 Z.z. o rozpočtových pravidlách verejnej správy.

Výsledok rozpočtového hospodárenia, po vylúčení účelovo určených prostriedkov na bežné výdavky na použitie do 31.3.2012, t.j schodok celkom je vo výške **701 661,31 €**. Schodok rozpočtu podľa § 10 odst. 3 písm. a) a b) Mesto Rajec usporiada z návratných zdrojov financovania.

Z dôvodu, že hospodárenie bežného a kapitálového rozpočtu spolu k 31.12.2011 skončilo so schodkom, Mesto Rajec z hospodárenia v r.2012 nie je povinné tvoriť rezervný fond a ani nenavrhuje jeho tvorbu.

Finančné operácie:

finančné operácie príjmové	1 751 752,19 €
finančné operácie výdavkové	961 683,17 €
prebytok z finančných operácií	790 069,02 €
výsledok rozpočtového hospodárenia za rok 2011 t.j. schodok	- 701 661,31 €
zostatok prostriedkov	88 407,71 €

Mesto Rajec navrhuje použiť zostatok finančných prostriedkov vo výške **88 407,71 €** na kapitálové výdavky zapojením do rozpočtu cez príjmové finančné operácie.

3.2 Výsledok hospodárenia v zriadených rozpočtových organizáciách mesta:

Mesto Rajec je zriaďovateľom dvoch rozpočtových organizácií: Základná škola -ul. Lipová(ZŠ), v prenesenom výkone štátnej správy, a Základná umelecká škola-ul.1.mája(ZUŠ), v originálnej právomoci mesta.

Výsledok hospodárenia v ZŠ za rok 2011:

Poskytnuté prostriedky RO - normatív, dočerpanie z predchádzajúceho obdobia, dopravné, vzdelávacie poukazy, príspevky v hmotnej núdzi spolu: 795 093,24 €
Čerpané prostriedky, vrátane oprávneného a povol. prekroč. výdavkov 795 084,02 €

Vyhodnotenie vlastných príjmov ZŠ:

Príjmy za rok 2011 28 332,35 €
Odvedené mestu 28 332,35 €

Výsledok rozpočtového hospodárenia za rok 2011 činí 9,22 €
Pripísané na účet mestu dňa 12.1.2011 9,22 €

Výsledok hospodárenia v zmysle zákona o účtovníctve (ust.§ 2, ods.4 písm.h) zistený prostredníctvom aktuálneho princípu t.j. kladný výsledok hospodárenia vo výške **1 392,73 €** sa prevedie v prospech účtu 428 – nevysporiadaný výsledok hospodárenia za rok 2011.

Výsledok hospodárenia v ZUŠ za rok 2011:

Poskytnuté prostriedky RO 326 130,10 €
Čerpanie vrátane povoleného prekročenia 315 987,43 €

Vyhodnotenie vlastných príjmov školy:

príjmy za rok 2011 42 939,10 €
odvedené mestu 42 939,10 €

výsledok rozpočtového hospodárenia za rok 2011 činí 10 142,67 €
pripísané mestu na účet dňa 30.12.2011 9 296,00 €
pripísané mestu na účet dňa 2.1.2012 714,22 €
pripísané mestu na účet dňa 4.1.2012 132,45 €

Výsledok hospodárenia v zmysle zákona o účtovníctve (ust. § 2, ods.4 písm.h) zistený prostredníctvom aktuálneho princípu t.j. kladný výsledok hospodárenia vo výške **9 418,99 €** sa prevedie v prospech účtu 428 - nevyporiadany výsledok hospodárenia za rok 2011

3.3 Výsledok hospodárenia v zriadených príspevkových organizáciách mesta:

Mesto Rajec je zriaďovateľom dvoch príspevkových organizácií, Mestské kultúrne stredisko pre zabezpečenie služieb kultúry v meste a sociálne zariadenie s celodennou starostlivosťou Domov vďaky. Výsledok hospodárenia je prerokovaný komisiou určenou mestským zastupiteľstvom a následne schválený uznesením s príslušnými opatreniami.

Výsledok hospodárenia v MsKS za rok 2011 :

výnosy celkom činili	91 958,33 €
náklady boli vo výške	91 063,70 €
účtovný výsledok hospodárenia za rok 2011 činí	894,63 €
účtovný výsledok hospodárenia po zdanení za rok 2011 činí	889,69 €

z toho podnikateľská činnosť

výnosy	10 012,47 €
náklady	9 986,44 €
daň	4,94 €
účtovný výsledok hospodárenia z podnikateľskej činnosti činí	21,09 €

Výsledok hospodárenia v DV za rok 2011:

výnosy celkom činili	286 284,71 €
náklady boli vo výške	286 289,17 €
účtovný výsledok hospodárenia za rok 2011 činí	- 4,46 €

4. Informácie o výnosoch a nákladoch za Mesto Rajec

Výnosy - popis a výška položiek / v €

Druh výnosov	Popis /číslo účtu a názov/	Suma v €
Tržby za vlastné výkony a tovar	602 – Tržby z predaja služieb- škol.jedálne	32 723,15
Zmena stavu vnútroorganizačných zásob		
Aktivácia		
Daňové a colné výnosy a výnosy z poplatkov	632 – Daňové výnosy samosprávy	1 786 515,77
	633 – Výnosy z poplatkov	44 082,55
Ostatné výnosy	641- Tržby z predaja pozemkov, DHM	88 546,40
	644- Zmluvné pokuty, penále a úroky	1 158,77
	645- Ostatné pokuty, penále a úroky	967,00
	648- Ostatné výnosy z prevádz. činnosti	319 270,35
Zúčtovanie rezerv a opravných položiek z prevádzkovej a finančnej činnosti a zúčtovanie časového rozlíšenia	652- Zák.rez. na dovolenku	0,00
	653-Ost.rez. z prev. činnosti	33 253,70
	658-Ost.opravné položky	115 755,51
Finančné výnosy	662- Úroky	5 584,88
	665-Výnos z dlhod. finanč.maj. Dexia	744,97
Mimoriadne výnosy	672- Náhrady škôd	
	678- Ostatné mimoriadne výnosy	
Výnosy z transferov a rozpočtových príjmov v obciach, VÚC, a v RO a PO zriadených obcou alebo VÚC	693- Bež.transf. zo št.roz.	37 144,55
	694-Kap.transf. zo št.roz.	31 392,03
	695-Bež.transf. od EU	14 515,06
	696-Kap.transfer od EU	114 203,67
	697- Bež.transf. od ost. sub.mimo VS	11 596,02
	698- Kap.transf.od ost. sub. Mimo VS	426,62
	699- Z odvodu rozp. príjmov	63 326,40
Spolu		2 701 207,40

Náklady - popis a výška položiek / v €/

Druh nákladov	Popis /číslo účtu a názov/	Suma v €
Spotrebované nákupy	501 – Spotreba materiálu	79 800,24
	502 – Spotreba energie	234 098,88
Služby	511 – Opravy a udržiavanie	68 940,23
	512 – Cestovné	934,91
	513 – Náklady na reprezentáciu	2 322,13
	518 – Ostatné služby	230 761,30
Osobné náklady	521 – Mzdové náklady	552 927,83
	524 – Záonné SP	185 636,83
	525 – Ostatné SP	4 137,18
	527 – Záonné soc.náklady	34 632,04
Dane a poplatky	538 – Ostatné dane a poplatky	957,01
Ostatné náklady na prevádzkovú činnosť	541 – Zost.cena DNM a DHM	41 759,82
	548 – Ost. Nákl. Na prev. činnosť	42 480,60
	549- Manká a škody	7 187,36
Odpisy, rezervy a opravné položky z prevádzkovej a finančnej činnosti a zúčtovanie časového rozlíšenia	551 - Odpisy	244 557,96
	553 – Tvorba zák. rezerv	36 306,27
	558 – Tvorba ost. oprav. pol.	118 977,68
Finančné náklady	562 - Úroky	64 272,33
	568 – Ost.fin. náklady	15 980,18
Mimoriadne náklady		
Náklady na transfery a náklady z odvodu príjmov	584-do RO a PO	545 762,32
	585 – ost.subj.	23 517,44
	586 – mimo ver.spr.	91 819,40
Spolu		2 627 769,94
Výsledok hospodárenia pred zdanením		73 437,46
	591- splatná daň z príjmov	2 900,00
Výsledok hospodárenia po zdanení		70 537,46

Výsledok hospodárenia v zmysle zákona o účtovníctve (ust. § 2, ods.4 písm.h) zistený prostredníctvom akruálneho princípu t.j. kladný výsledok hospodárenia vo **70 537,46 €** sa prevedie v prospech účtu 428 11 – nevysporiadaný výsledok hospodárenia za rok 2011.

5. Finančné usporiadanie vzťahov voči

- a/ zriadeným príspevkovým organizáciám
- b/ štátnemu rozpočtu
- c/ štátnym fondom
- d/ ostatným právnickým osobám, občianskym združeniam

V súlade s ustanovením § 16 ods.2 zákona č. 583/2004 o rozpočtových pravidlách územnej samosprávy a o zmene a doplnení niektorých zákonov v znení neskorších predpisov má obec finančne usporiadať svoje hospodárenie vrátane finančných vzťahov k zriadeným alebo založeným právnickým osobám, fyzickým osobám - podnikateľom a právnickým osobám, ktorým poskytli finančné prostriedky svojho rozpočtu, ďalej usporiadať finančné vzťahy k štátnemu rozpočtu, štátnym fondom, rozpočtom iných obcí a k rozpočtom VÚC.

a/ Finančné usporiadanie voči zriadeným právnickým osobám, t.j. príspevkovým organizáciám:

- Mesto Rajec je zriaďovateľom príspevkovej organizácie Mestské kultúrne stredisko pre zabezpečenie služieb kultúry v meste

Účelové určenie grantu, transferu - bežné výdavky	Suma poskytnutých prostriedkov v roku 2011	Suma použitých prostriedkov v roku 2011	Rozdiel
Príspevok na činnosť a prevádzku	69 955,00	69 955,00	0,00

b/ Finančné usporiadanie voči štátnemu rozpočtu:

Poskytovateľ	Účelové určenie grantu, transferu - bežné výdavky	Suma poskytnutých prostriedkov v roku 2011	Suma použitých prostriedkov v roku 2011	Rozdiel
ÚPSVaR	školské potreby pre deti v HN	764	764	0
MF	sociálne služby DV	132 751	132 751	0
ÚPSVaR	stravné pre deti v HN	4 031	4 031	0
ÚPSVaR	prídavky na deti – osobitný príjemca	506	506	0
Krajský stavebný úrad	stavebné konanie	5 644	5 644	0
Krajský školský úrad	školsťvo – pren. výkon normatív	650 884	638 942	11 942
Krajský školský úrad	školsťvo -dopravné	22 825	22 825	0
Krajský školský úrad	vzdelávacie poukazy ZŠ	13 227	13 227	0
Obvodný úrad	matrika	8 747	8 747	0
Obvodný úrad	hlásenie pobyt. občanov a register ob.	2 003	2 003	0
Kraj.úrad životného prostredia	činnosti na úseku životného prostre.	692	692	0
Kraj.úrad pre cest.dop.a poz.k.	činnosti na úseku dopravy -komunik.	317	317	0
Obvodný úrad	sčítanie obyvateľstva	5 446	5 446	0

Dar,2%	MŠ – Obrancov mieru	435	435	0
Krajský školský úrad	odchodné	1 714	1 714	0
Obvodný úrad	odmeny skladníkom CO	150	150	0
ÚPSVaR	aktivačná činnosť	418	418	0
MVa RR SR	žiaci zo SZP ZŠ	1 500	1 500	0
Obvodný úrad	prevencia kriminality	2 024	2 024	0
MVa RR SR	projekt čisté mesto	15 755	15 755	0
Krajský školský úrad	mimoriadne výsledky žiakov	200	200	0
Krajský školský úrad	MŠ povinná školská dochádzka	8 448	8 448	0
MF SR	Sociálne služby výkon sam.funkcií.	648	648	0

- nevyčerpané prostriedky z normatívu, účelovo určené na bežné výdavky poskytnuté v rozpočtovom roku 2011 v sume **11 942,00 €** ktoré ZŠ-Rajec odvieďa mestu a ktoré je možné použiť do 31.marca nasledujúceho rozpočtového roka v súlade s ustanovením § 8 ods. 5 zákona č.523/2004 Z.z. o rozpočtových pravidlách verejnej správy.

c/ finančné usporiadanie voči štátnemu fondu a štátnemu rozpočtu

Mesto Rajec na základe uzatvorených zmlúv s Ministerstvom výstavby a regionálneho rozvoja SR usporiadalo finančné vzťahy nasledovne :

- „Zmluva o poskytnutí nenávratného finančného príspevku na stavebné úpravy a zateplenie ZŠ Rajec “ č. Z 2211012058901
Účelom zmluvy je spolufinancovanie projektu – Stavebné úpravy a zateplenie ZŠ Rajec. Nenávratný príspevok je zmluvou určený celkom v sume 1 323 621,79 €, čo je 95 % z celkových oprávnených výdavkov na realizáciu aktivít rozpočtových nákladov projektu.
Čerpanie prostriedkov sa uskutočnilo na základe jednotlivých žiadostí mesta, po zdokumentovanej úhrade dodávok na „Stavebné úpravy a zateplenie ZŠ Rajec“ podľa harmonogramu dodávok.
V roku 2011 bol poskytnutý príspevok v sume **280 719,29 €**
z toho: kapitálový transfer EU 238 611,39 € ŠR 28 071,94 €
- „Zmluvu o poskytnutí nenávratného finančného príspevku na projekt „ Čisté mesto““ č. 24130120066
Účelom zmluvy je spolufinancovanie projektu – „Čisté mesto“. Nenávratný príspevok je zmluvou určený celkom v sume 514 391,54 €, čo je 95 % z celkových oprávnených výdavkov na realizáciu aktivít rozpočtových nákladov projektu.
Čerpanie prostriedkov sa uskutočnilo na základe jednotlivých žiadostí mesta, po zdokumentovanej úhrade dodávok na „Čisté mesto“ podľa harmonogramu dodávok.
V roku 2011 bol poskytnutý príspevok v sume **514 391,54 €**
z toho: bežný transfer EU 14 097,06 € ŠR 1 658,48 €
kapitálový transfer EU 446 148,00 € ŠR 52 488,00 €
- „Zmluvu o poskytnutí dotácie zo štátneho rozpočtu SR na rok 2011 na zabezpečenie úloh prevencie kriminality “ č.09/ZA/2011.
Účelom zmluvy je spolufinancovanie projektu prevencie kriminality. Nenávratný príspevok je zmluvou určený celkom v sume 2 024,00 €.

Čerpanie prostriedkov sa uskutočnilo na základe žiadosti a vyúčtovania poskytnutých prostriedkov, po zdokumentovanej úhrade dodávok na „prevenciu kriminality“

V roku 2011 bol poskytnutý príspevok v sume **2 024,00 €**

z toho: bežný transfer ŠR 2 024,00 €

d/ Mesto v roku 2011 poskytlo dotácie v súlade so VZN č. 4/2011 o dotáciách, právnickým osobám a občianskym združeniam na podporu všeobecne prospešných služieb. Dotácie sa poskytovali do oblasti miestnej kultúry – na vytváranie všestranných podmienok pre rozvoj záujmovo umeleckej činnosti, na podporu špecifických klubov, do oblasti mimoškolskej činnosti na prácu s deťmi a na rozvoj športových aktivít (rozvoj masovej a rekreačnej telesnej výchovy). Dotácie sa poskytovali na základe zmlúv. Prijemcovia predložili k 10.12.2011 dokumentáciu o použití finančných prostriedkov a Komisia pre šport, kultúru a školstvo pri MZ- Rajec vyhodnotí dodržanie podmienok použitia poskytnutých prostriedkov.

Žiadateľ dotácie – na účel	v €	Suma poskytnutých prostriedkov v r.2011	Suma použitých prostr. v r.2011	Rozdiel
Jednota dôchodcov Rajec -zabezpečenie deň matiek a úcty k starším		120	120	0
OZ-Tilia- na voľno časové aktivity so zameraním na ochranu a životného prostredia		200	200	0
ZO Slovenský zväz záhradkárov – na zabezpečenie činnosti a výstavy ovocia, zeleniny a kvetov		100	100	0
Stolnotenisový klub Rajec,– zabezpečenie účasti na ligových súťažiach a na činnosť klubu.		1180	1180	0
SZCHPH ZO Rajec, - zabezpečenie výstav poštových holubov		170	170	0
Maratón -klub Rajec,.– zabezpečenie súťaže „Rajeckého maratónu“; bežecké súťaže pre deti, bežecké súťaže/triatlon		3 000	3 000	0
Futbalový klub – zabezpečenie futbalových zápasov ligy a dorastu . Organizácia zápasov žiakov a dospelých.		11 000	11 000	0
OZ Aplauz – Kordovánky- zabezpečenie mažoretkového športu		2 400	2 400	0
Klub malého futbalu - zabezpečenie činnosti a súťaží		100	100	0
Šachový klub, Rajec zabezpečenie šachových turnajov žiakov		450	450	0
MsKS – Rajrockfest pre mladých		1 000	1 000	0
MTB Rajec – klub cyklistov- organizácia pretekov pre mládež a cyklomaratónu		150	150	0
MsKS – športovec roka		350	350	0
Špeciálna ZŠ Šuja -organizovanie Divadelnej Šuje		50	50	0
Spolu:		20 270	20 270	0

6. Bilancia aktív a pasív k 31.12.2011 v €

Aktíva	Z k 1.1.2011	KZ k 31.12.2011
Neobežný majetok spolu	12 590 136	11 813 788
Dlhodobý nehmotný majetok	6 499	7 514
Dlhodobý hmotný majetok	11 345 508	10 568 145
Dlhodobý finančný majetok	1 238 129	1 238 129
Obežný majetok spolu	2 310 440	3 634 745
Zásoby	1 535	1 646
Zúčtovanie medzi sub. verejnej správy	1 486 781	2 872 167
Dlhodobé pohľadávky	2 212	2 190
Krátkodobé pohľadávky	94 225	217 985
Finančný majetok	407 025	261 928
Poskytnuté návr. fin. výpomoci dlh.	318 662	278 829
Poskytnuté návr. fin. výpomoci krát.	0	0
Časové rozlíšenie	1 106	2 182
Náklady budúcich období	1 106	2 182
Vzťahy k účtom klientov štát.	0	0
Aktíva spolu	14 901 682	15 450 715

Pasíva	Z 1.1.2011	KZ k 31.12.2011
Vlastné imanie	8 247 838	8 430 653
Oceňovacie rozdiely	-11 337	-11 337
Fondy	0	0
Nevysporiadaný výsledok hospodárenia minulých rokov	7 948 579	8 371 453
Výsledok hospodárenia za účtovné obdobie	310 596	70 537
Záväzky	2 771 672	2 516 246
Rezervy	33 254	36 306
Zúč. medzi sub. v.s.	5 258	15 884
Dlhodobé záväzky	961 528	974 098
Krátkodobé záväzky	937 454	126 492
Bankové úvery a ostatné prij.výp.	834 178	1 363 466
Časové rozlíšenie	3 882 172	4 503 816
Vzťahy k účtom klientov štát.		
Pasíva spolu	14 901 682	15 450 715

7. Prehľad o stave a vývoji dlhu k 31.12.2011

v €	k 31.12.2010	k 31.12.2011
-voči bankám -municipálny úver	131 958,32	198 958,32
-SORR	318 661,61	278 828,93
-investičný	383 558,24	317 798,24
-voči dodávateľovi	0,00	42 920,00
-voči ŠFRB – úver na výstavbu bytových domov	953 036,87	924 265,94
-voči dodávateľom	711 907,17	59 156,72
-voči zamestnancom	34 601,41	36 270,95
-voči zdravotnej a sociálnej poisťovni - povinné poistenie	20 307,06	22 801,21
-voči DÚ za daň z príjmu FO za zamestnancov	2 283,49	3 330,73
-iné – stravné pri MŠ ŠJ	923,96	657,09
-nájom vopred za byty	6 666,91	6 398,04
- iné záväzky – sporenia, pôžičky, odkúp, poistné a ŠJ	167 432,35	1 374,77
- záväzky zo SF	1 824,46	514,07
Spolu:	2 733 161,85	1 893 275,01

7.1.Stav a vývoj dlhu, dodržiavanie pravidiel návratných zdrojov financovania podľa par. 17, odst.6.

Celková výška úverového zaťaženia:	Údaje v €
Celková suma dlhu:	795 585,49
Suma ročných splátok :	138 592,70
Objem skutočných bežných príjmov predchádzajúceho roka:	2 968 041,69
% podielu celkovej sumy dlhu na objeme bežných príjmov predchádzajúceho roka:	26,81
% podielu ročných splátok na objeme bežných príjmov predchádzajúceho roka:	4,67

Suma istín z návratných zdrojov financovania k 31.12.2011 bez úveru zo ŠFRB je vo výške 795 585,49 €. Bežné príjmy z predchádzajúceho rozpočtového roka sú vo výške 2 968 041,69 €. Suma ročných splátok je vo výške 138 592,70 €.

Výška zadlženosti k pomeru bežných príjmov predchádzajúceho rozpočtového roka je cca 26,81%. Výška splátok predstavuje cca 4,67 %.

Mesto dodržiavalo pravidlá pri návratných zdrojoch financovania a stav dlhu je v súlade so zákonom č. 583/2004.

V. Informácie o metódach a postupoch konsolidácie

Konsolidovaná účtovná zvierka Mesta Rajec bola zostavená v súlade so zákonom č. 431/2002 Z. z. o účtovníctve v znení neskorších predpisov v súlade s Opatrením Ministerstva financií Slovenskej republiky zo dňa 17. decembra 2008 č. MF/27526/2008 – 31, ktorým sa ustanovujú podrobnosti o metódach a postupoch konsolidácie vo verejnej správe a podrobnosti o usporiadaní a označovaní položiek konsolidovanej účtovnej zvierky vo verejnej správe.

Zahrnutie konsolidovaných účtovných jednotiek do konsolidovanej účtovnej zvierky

<i>Názov resp. obchodné meno konsolidovanej účtovnej jednotky</i>	<i>Metóda úplnej konsolidácie</i>	<i>Metóda podielovej konsolidácie</i>	<i>Metóda vlastného imania</i>
Základná škola	áno	-	-
Základná umelecká škola	áno	-	-
Domov vďaky	áno	-	-
Mestské kultúrne stredisko Rajec	áno	-	-
Bineko, spol. s.r.o	-	-	áno

Metóda úplnej konsolidácie bola použitá pri dcérskych účtovných jednotkách.

Metóda podielovej konsolidácie bola použitá pri spoločných účtovných jednotkách.

Metóda vlastného imania bola použitá pri pridružených účtovných jednotkách.

VI. Konsolidovaná zvierka

Pozostáva z týchto častí, ktoré sú prílohou výročnej správy:

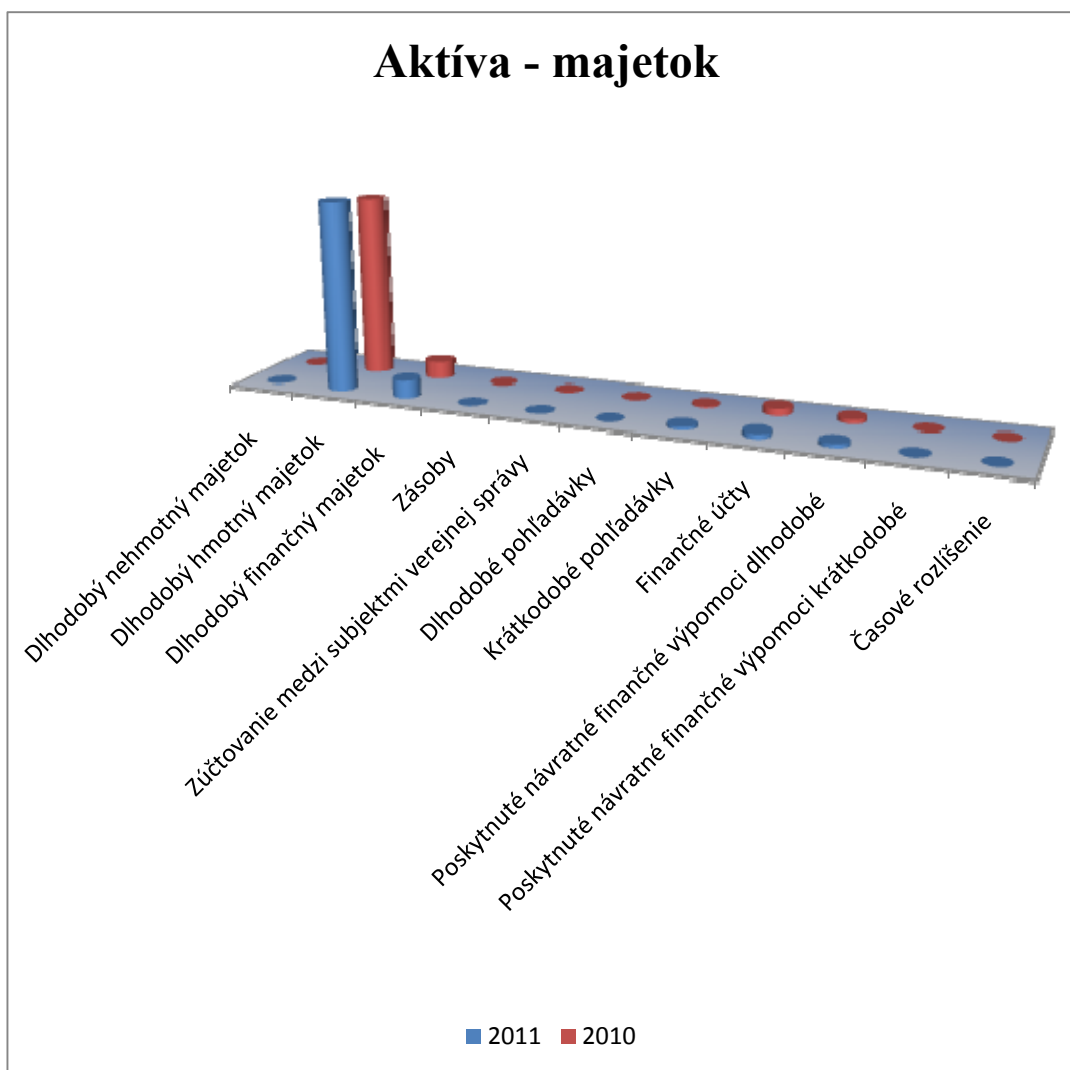
- Konsolidovaná súvaha účtovnej jednotky verejnej správy Mesta Rajec k 31.12.2011
- Konsolidovaný výkaz ziskov a strát účtovnej jednotky verejnej správy Mesta Rajec k 31.12.2011
- Poznámky ku konsolidovanej účtovnej zvierke

Konsolidovaný celok Mesta Rajec zahŕňa 2 rozpočtové organizácie, 2 príspevkové organizácie a 1 obchodnú spoločnosť;

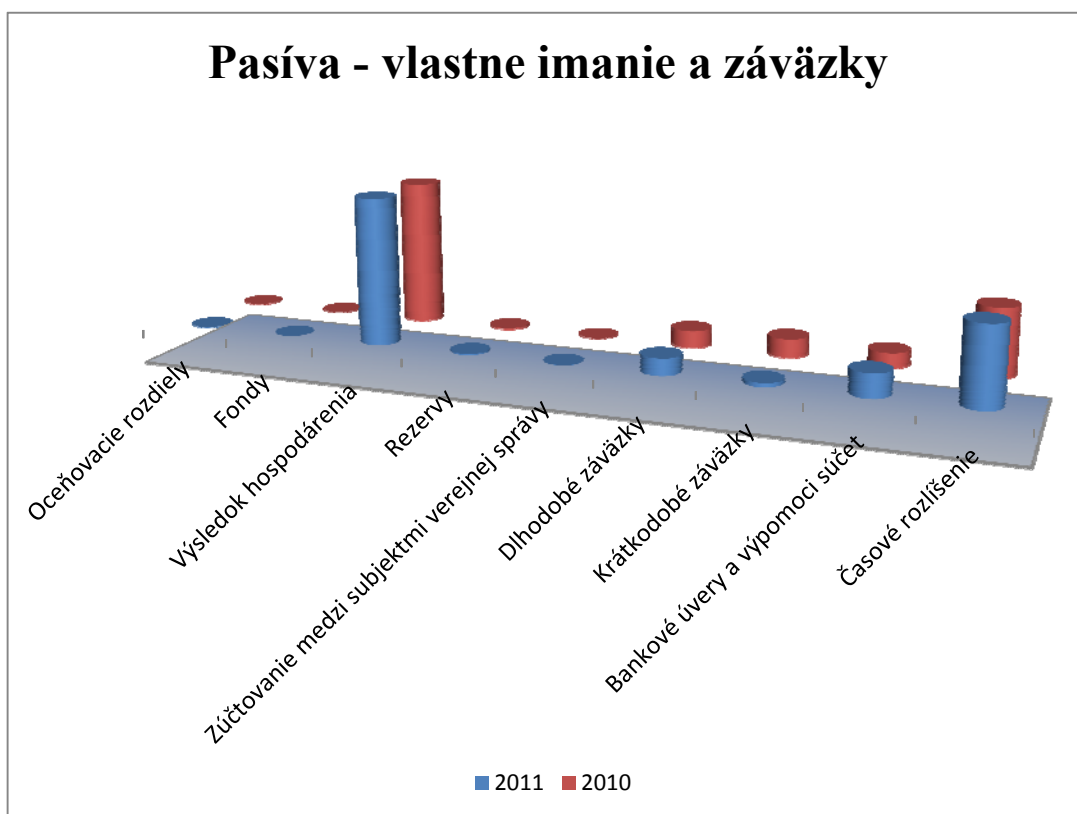
- Základná škola ul. Lipová 2 je plno organizovaná, je rozpočtovou organizáciou Mesta Rajec s právnou subjektivitou, súčasťou, ktorej je aj školský klub detí a školská jedáleň.
- Základná umelecká škola ul.1.mája 412/1 je rozpočtovou organizáciou Mesta Rajec s právnou subjektivitou.

- Domov vďaky - príspevková organizácia má právnu subjektivitu, je zriadená Mestom Rajec, a je kombinovaným zariadením domova sociálnych služieb s celodennou starostlivosťou a domova dôchodcov.
- Mestské kultúrne stredisko Rajec - príspevková organizácia má právnu subjektivitu, je zriadená Mestom Rajec, na zabezpečovanie a rozvíjanie kultúrno-spoločenských aktivít v meste.
- Bineko, spol.s.r.o., - podiel konsolidujúcej účtovnej jednotky Mesta Rajec na základnom imaní, hlasovacích právach konsolidovanej účtovnej jednotky obchodnej je 35%.

Vybraté ukazovatele zo súvahy



STRANA AKTÍV	Konsolidovaná účtovná zvierka 31.12.2010	Konsolidovaná účtovná zvierka 31.12.2011
SPOLU MAJETOK	15 025 521	15 579 588
Dlhodobý nehmotný majetok	6 499	7 514
Dlhodobý hmotný majetok	12 822 914	13 451 355
Dlhodobý finančný majetok	1 238 129	1 238 129
Zásoby	10 111	7 527
Zúčtovanie medzi subjektmi verejnej správy	20 287	5 880
Dlhodobé pohľadávky	2 212	2 190
Krátkodobé pohľadávky	98 218	226 098
Finančné účty	506 970	359 304
Poskytnuté návratné finančné výpomoci dlhodobé súčet	318 662	278 829
Poskytnuté návratné finančné výpomoci krátkodobé súčet	0	0
Časové rozlíšenie súčet	1519	2 762

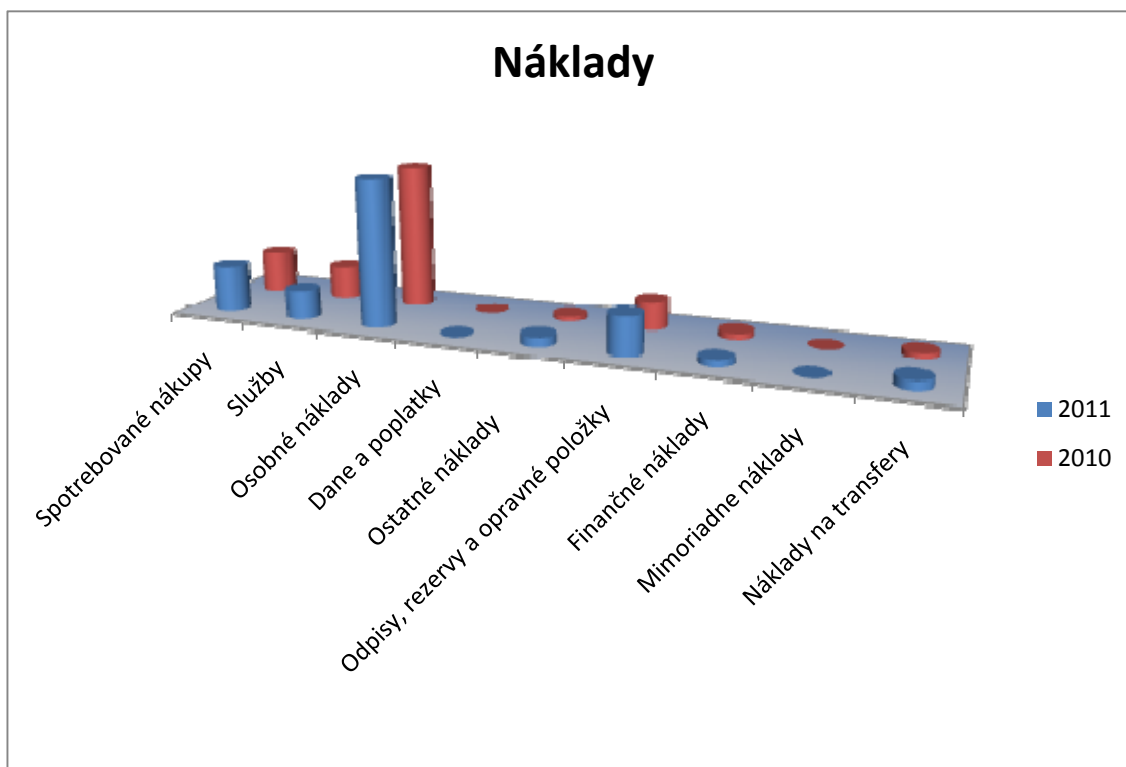


STRANA PASÍV	Konsolidovaná účtovná zvierka 31.12.2010	Konsolidovaná účtovná zvierka 31.12.2011
VLASTNÉ IMANIE A ZÁVAZKY	15 025 521	15 579 588
Oceňovacie rozdiely	-11 337	-11 337
Fondy	0	0
Výsledok hospodárenia	8 226 397	8 414 180
Rezervy	69 029	75 548
Zúčtovanie medzi subjektmi verejnej správy	5 258	15 884
Dlhodobé záväzky	965 754	978 326
Krátkodobé záväzky	1 049 921	235 932
Bankové úvery a výpomoci súčet	834 178	1 363 466
Časové rozlíšenie	3 886 321	4 507 589

Aktíva a pasíva konsolidovaného celku rok 2011

STRANA AKTÍV	Bežné účtovné obdobie	Bežné účtovné obdobie	Bežné účtovné obdobie	Bežné účtovné obdobie	Bežné účtovné obdobie	Bežné účtovné obdobie	Konsolidácia transferov	Konsolidovaná účtovná zvierka 31.12.2011
	Mesto Rajec	ZŠ	ZUŠ	DV	MsKS	Agregovaná súvaha		
SPOLU MAJETOK	15450715	1652935	1315826	31375	904	18451755	2872167	15 579 588
Dlhodobý nehmotný majetok	7514	0	0	0	0	7514	0	7 514
Dlhodobý hmotný majetok	10568145	1589774	1293436	0	0	13451355	0	13 451 355
Dlhodobý finančný majetok	1238129	0	0	0	0	1238129	0	1 238 129
Zásoby	1646	2916	0	2965	0	7527	0	7 527
Zúčtovanie medzi subjektmi verejnej správy	2872167	5880	0	0	0	2878047	2872167	5 880
Dlhodobé pohľadávky	2190	0	0	0	0	2190	0	2 190
Krátkodobé pohľadávky	217985	410	0	7388	315	226098	0	226 098
Finančné účty	261928	53955	22361	20580	480	359304	0	359 304
Poskytnuté návratné finančné výpomoci dlhodobé súčet	278829	0	0	0	0	278829	0	278 829
Poskytnuté návratné finančné výpomoci krátkodobé súčet	0	0	0	0	0	0	0	0
Časové rozlíšenie súčet	2182	0	29	442	109	2762	0	2 762
STRANA PASÍV	Bežné účtovné obdobie	Bežné účtovné obdobie	Bežné účtovné obdobie	Bežné účtovné obdobie	Bežné účtovné obdobie	Bežné účtovné obdobie	Konsolidácia transferov	Konsolidovaná účtovná zvierka 31.12.2011
	Mesto Rajec	ZŠ	ZUŠ	DV	MsKS	Agregovaná súvaha		
VLASTNÉ IMANIE A ZÁVAZKY	15450715	1652935	1315826	31375	904	18451755	2872167	15 579 588
Oceňovacie rozdiely	-11337	0	0	0	0	-11337	0	-11 337
Fondy	0	0	0	0	0	0	0	0
Výsledok hospodárenia	8441990	-1409	-7033	-15179	-4189	8414180	0	8 414 180
Rezervy	36306	7273	15175	15102	1692	75548	0	75 548
Zúčtovanie medzi subjektmi verejnej správy	15884	1586599	1285568	0	0	2888051	2872167	15 884
Dlhodobé záväzky	974098	559	358	3263	48	978326	0	978 326
Krátkodobé záväzky	126492	56320	21758	28081	3281	235932	0	235 932
Bankové úvery a výpomoci súčet	1363466	0	0	0	0	1363466	0	1 363 466
Časové rozlíšenie	4503816	3593	0	108	72	4507589	0	4 507 589

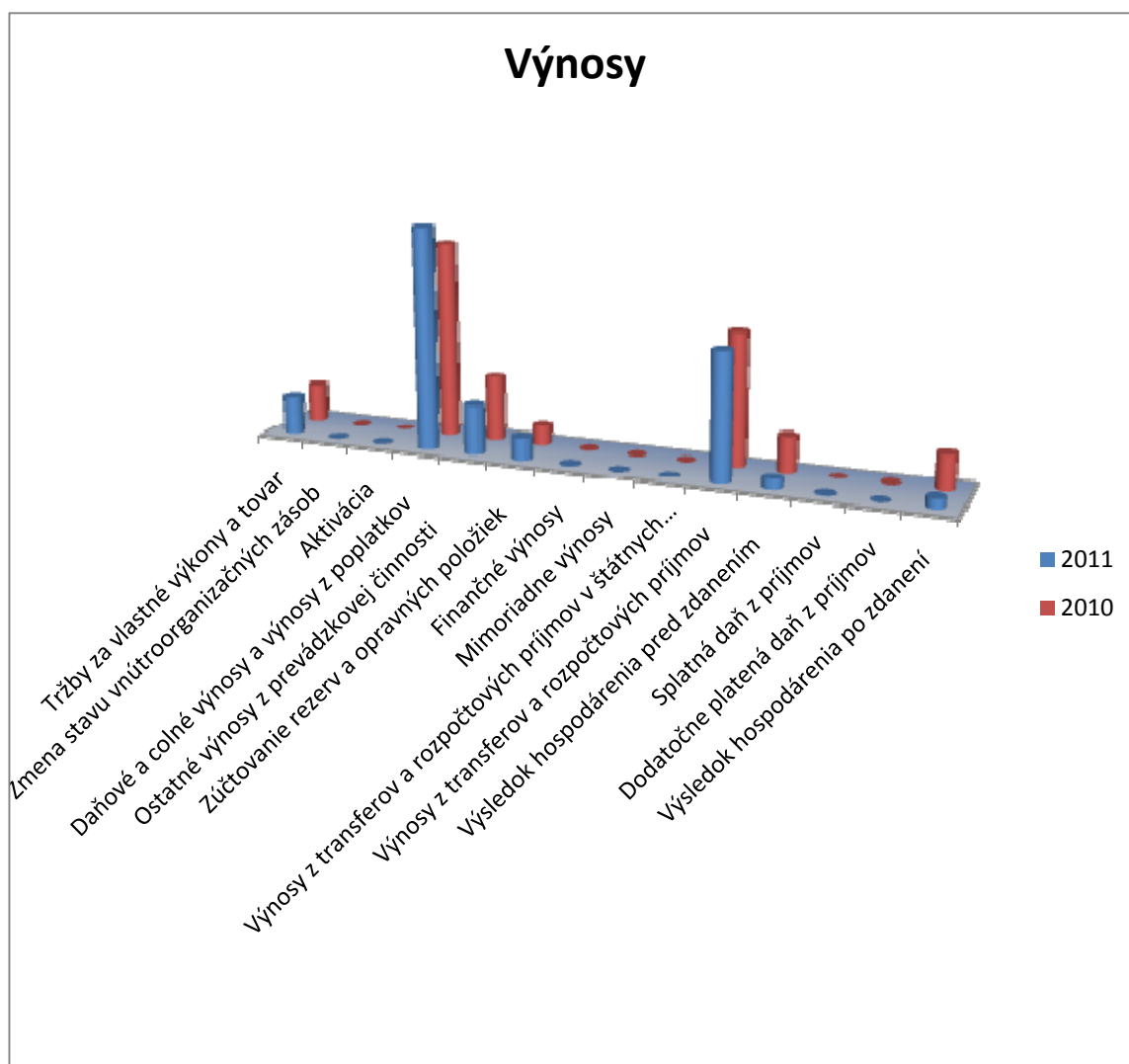
Vybraté ukazovatele z výkazu ziskov a strát za roky 2010 a 2011



NÁKLADY	Konsolidovaná účtovná zvierka 31.12.2010	Konsolidovaná účtovná zvierka 31.12.2011
	Náklady spolu	3 429 258
<i>Spotrebované nákupy</i>	539 198	599 016
<i>Služby</i>	426 221	386 824
<i>Osobné náklady</i>	1 875 935	1 905 583
<i>Dane a poplatky</i>	1 901	1 837
<i>Ostatné náklady na prevádzkovú činnosť</i>	62 219	117 855
<i>Odpisy, rezervy a opravné položky z prevádzkovej a finančnej činnosti a zúčtovanie časového rozlíšenia</i>	368 120	496 778
<i>Finančné náklady</i>	75 192	86 265
<i>Mimoriadne náklady</i>	0	0
<i>Náklady na transfery a náklady z odvodu príjmov</i>	80 472	115 337

Náklady konsolidovaného celku za rok 2011

NÁKLADY	Bežné účtovné obdobie	Bežné účtovné obdobie	Bežné účtovné obdobie	Bežné účtovné obdobie	Bežné účtovné obdobie	Bežné účtovné obdobie	Konsolidácia nákladov a výnosov	Konsolidovaná účtovná závierka 31.12.2011
	Mesto Rajec	ZŠ	ZUŠ	DV	MsKS	Agregovaný VZaS		
Náklady spolu	2627770	925560	387902	286286	91065	4318583	609088	3 709 495
Spotrebované nákupy	313899	151858	30702	85227	17330	599016	0	599 016
Služby	302959	35506	14556	10438	23365	386824		386 824
Osobné náklady	777334	644485	262218	173082	48464	1905583	0	1 905 583
Dane a poplatky	957	0	0	880	0	1837	0	1 837
Ostatné náklady na prevádzkovú činnosť	91428	26427	0	0	0	117855	0	117 855
Odpisy, rezervy a opravné položky z prevádzkovej a finančnej činnosti a zúčtovanie časového rozlíšenia	399842	34247	45116	15881	1692	496778	0	496 778
Finančné náklady	80252	4450	571	778	214	86265	0	86 265
Mimoriadne náklady	0	0	0	0	0	0	0	0
Náklady na transfery a náklady z odvodu príjmov	661099	28587	34739	0	0	724425	609088	115 337



VÝNOSY, DAŇ Z PRÍJMOV A VYSLEDOK HOSPODÁRENIA	Konsolidovaná účtovná zvierka 31.12.2010	Konsolidovaná účtovná zvierka 31.12.2011
Výnosy spolu	3 723 623	4 400 943
Tržby za vlastné výkony a tovar	302 656	313 653
Zmena stavu vnútroorganizačných zásob	0	0
Aktivácia	0	0
Daňové a colné výnosy a výnosy z poplatkov	1 618 387	1 830 598
Ostatné výnosy z prevádzkovej činnosti	538 817	410 751
Zúčtovanie rezerv a opravných položiek z prevádzkovej činnosti	168 610	182 000
Finančné výnosy	4 677	6 354
Mimoriadne výnosy	0	0
Výnosy z transferov a rozpočtových príjmov v štátnych rozpočtových organizáciách a príspevkových organizáciách	0	0
Výnosy z transferov a rozpočtových príjmov v obciach, vyšších územných celkoch a v rozpočtových organizáciách a príspevkových organizáciách zriadených obcou alebo vyšším územným celkom	1 090 476	1 048 499
Výsledok hospodárenia pred zdanením	294 365	82 360
Splatná daň z príjmov	11	2 911
Dodatočne platená daň z príjmov	0	0
Výsledok hospodárenia po zdanení	294 354	79 449

Výnosy konsolidovaného celku za rok 2011

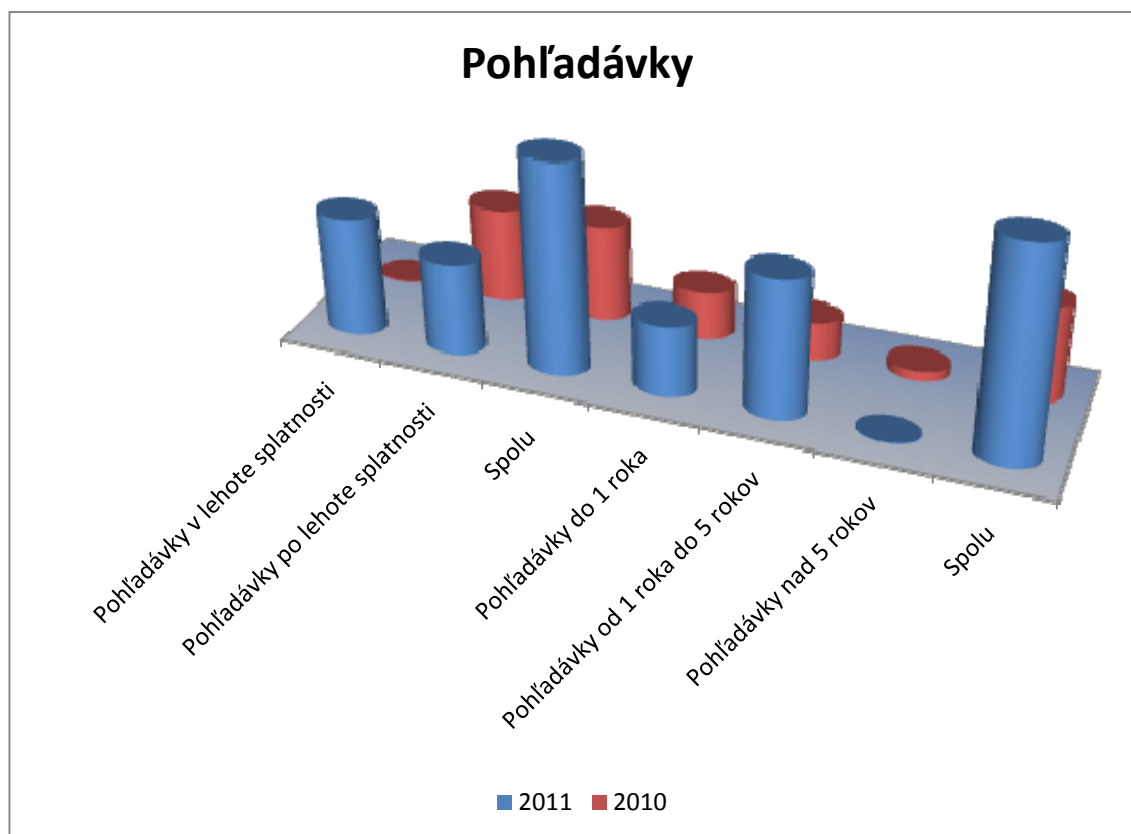
VÝNOSY, DAŇ Z PRÍJMOV A VYSLEDOK HOSPODÁRENIA	Bežné účtovné obdobie	Bežné účtovné obdobie	Bé účtovné obdobie	Bežné účtovné obdobie	Bežné účtovné obdobie	Bežné účtovné obdobie	Konsolidácia nákladov a výnosov	Konsolidovaná účtovná zvierka 31.12.2011
	Mesto Rajec	ZŠ	ZUŠ	DV	MsKS	Agregovaný VZaS		
Výnosy spolu	2701207	924168	397324	286284	91960	4400943	609088	4400943
Tržby za vlastné výkony a tovar	32723	89529	34739	141827	14835	313653	0	313653
Zmena stavu vnútroorganizačných zásob	0	0	0	0	0	0	0	0
Aktivácia	0	0	0	0	0	0	0	0
Daňové a colné výnosy a výnosy z poplatkov	1830598	0	0	0	0	1830598	0	1830598
Ostatné výnosy z prevádzkovej činnosti	409943	0	0	808	0	410751	0	410751
Zúčtovanie rezerv a opravných položiek z prevádzkovej činnosti	149009	6791	13768	10880	1552	182000	0	182000
Finančné výnosy	6330	0	0	18	6	6354	0	6354
Mimoriadne výnosy	0	0	0	0	0	0	0	0
Výnosy z transferov a rozpočtových príjmov v štátnych rozpočtových organizáciách a príspevkových organizáciách	0	0	0	0	0	0	0	0
Výnosy z transferov a rozpočtových príjmov v obciach, vyšších územných celkoch a v rozpočtových organizáciách a príspevkových organizáciách zriadených obcou alebo vyšším územným celkom	272604	827848	348817	132751	75567	1657587	609088	1 048 499
Výsledok hospodárenia pred zdanením	73437	-1392	9422	-2	895	82360	0	82360
Splatná daň z príjmov	2900	0	3	3	5	2911	0	2 911
Dodatočne platená daň z príjmov	0	0	0	0	0	0	0	0
Výsledok hospodárenia po zdanení	70537	-1392	9419	-5	890	79449	0	79 449

- Najviac ekonomických transakcií sa realizovalo medzi týmito konsolidovanými účtovnými jednotkami Mesto Rajec - Základná škola a Základná umelecká škola.
- Medzi vzájomné transakcie v konsolidovanom celku patria náklady a výnosy. Pri konsolidácii sa tieto náklady a výnosy eliminovali (vylučovali) z agregovaných údajov vo výkaze ziskov a strát. Elimináciou sa zúčtovali odvody príjmov rozpočtových organizácií do rozpočtu zriaďovateľa, transfery rozpočtu mesta, výnosy samosprávy z odvodu rozpočtových príjmov, náklady z odvodu príjmov, náklady z budúceho odvodu príjmov, náklady na transfery z rozpočtu Mesta Rajec, výnosy z bežných a kapitálových transferov z rozpočtu.
- Po zrealizovaní konsolidačných úprav na strane záväzkov a pohľadávok ako aj na strane výnosov a nákladov nedošlo k zmene výsledku hospodárenia.

a) Prehľad o krátkodobých pohľadávkach - popis významných informácií

- Konsolidovaný celok vykazuje krátkodobé pohľadávky vo výške 242 553 €, ktoré sa týkajú týchto druhov ekonomických transakcií: zmluva o odkúpení, dane, poplatky za komunálny odpad a nájom za byty mesta. Najväčší podiel na vykázanych krátkodobých pohľadávkach má Mesto Rajec.

Prehľad pohľadávok podľa doby splatnosti



Pohľadávky		
	Hodnota k 31.12. bežného účtovného obdobia	Hodnota k 31.12. bezprostredne predchádzajúceho účtovného obdobia
Pohľadávky - podľa doby splatnosti		
Pohľadávky v lehote splatnosti	136 258	1 615
Pohľadávky po lehote splatnosti	106 295	109 182
Spolu	242 553	110 797
Pohľadávky podľa zostatkovej doby splatnosti		
Pohľadávky so zostatkovou dobou splatnosti do 1 roka	82 152	55 525
Pohľadávky so zostatkovou dobou splatnosti od 1 roka do 5 rokov	159 046	43 995
Pohľadávky so zostatkovou dobou splatnosti dlhšou ako 5 rokov	1 355	11 277
Spolu	242 553	110 797

b) Prehľad o dlhodobých záväzkoch - popis významných informácií

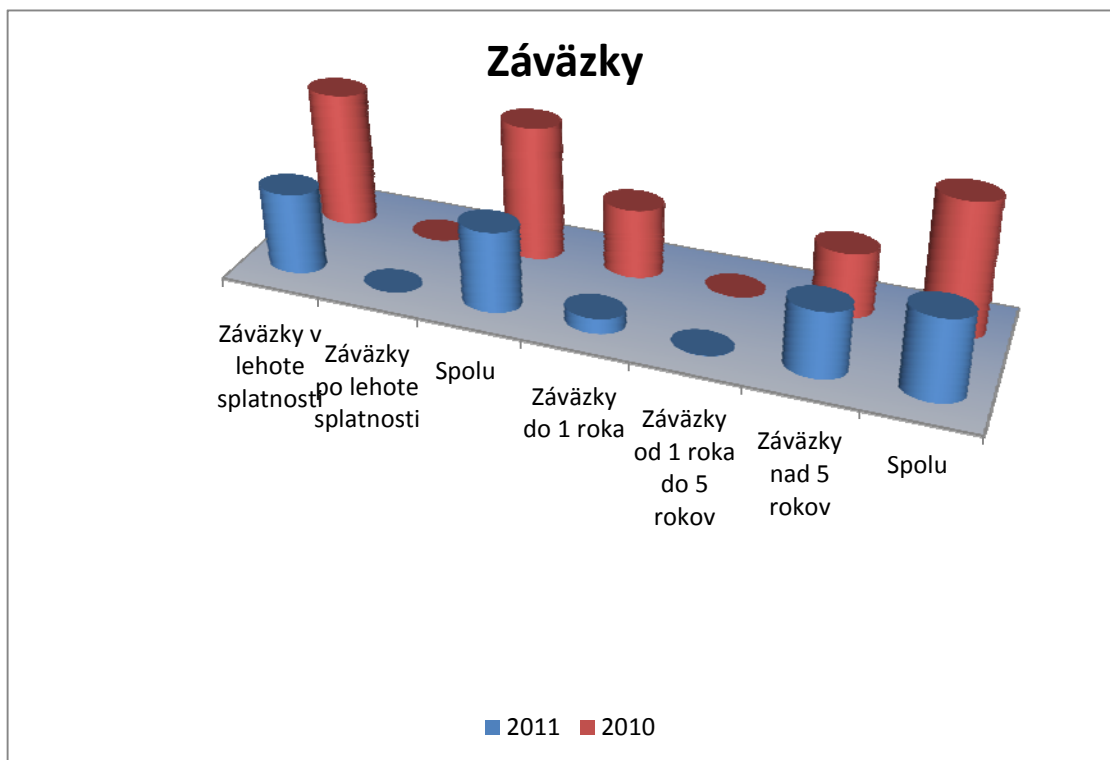
- Konsolidovaný celok vykazuje dlhodobé záväzky vo výške 978 326 €, ktoré sa týkajú týchto druhov ekonomických transakcií: ŠFRB. Najväčší podiel na vykázaných dlhodobých záväzkoch má Mesto Rajec.

c) Prehľad o krátkodobých záväzkoch - popis významných informácií

- Konsolidovaný celok vykazuje krátkodobé záväzky vo výške 235 932 € ktoré sa týkajú týchto druhov ekonomických transakcií: dodávateľské vzťahy. Najväčší podiel na vykázaných krátkodobých záväzkoch má Mesto Rajec.

Prehľad záväzkov podľa doby splatnosti

- Konsolidovaný celok nevykazuje záväzky po lehote splatnosti.



- Konsolidovaný celok nevykazuje záväzky po lehote splatnosti.

Závazky		
	Výška k 31.12. bežného účtovného obdobia	Výška k 31.12. bezprostredne predchádzajúceho účtovného obdobia
Závazky - podľa doby splatnosti		
Závazky v lehote splatnosti	1 214 258	2 015 675
Závazky po lehote splatnosti	0	0
Spolu	1 214 258	2 015 675
Závazky podľa doby splatnosti		
Závazky so zostatkovou dobou splatnosti do jedného roka	227 768	1 042 701
Závazky so zostatkovou dobou splatnosti od jedného roka do päť rokov	3 263	2 715
Závazky so zostatkovou dobou splatnosti dlhšou ako päť rokov	983 227	970 259
Spolu	1 214 258	2 015 675

a) Prehľad o bankových úveroch a výpomociach

Bankové úvery						
v eurách						
Druh bankového úveru podľa splatnosti (krátkodobý, dlhodobý)	Charakter bankového úveru	Mena	Úroková sadzba v %	Dátum splatnosti	Výška k 31.12. bežného účtovného obdobia	Výška k 31.12. bezprostredne predchádzajúceho účtovného obdobia
Dlhodobý	investičný	€	2,84	otvorený	198 958	131 958
Dlhodobý	investičný	€	1,90	2018	278 829	318 558
Dlhodobý	investičný	€	3,12	2016	317 798	383 558
Krátkodobý	preklenovací	€	2,83	otvorený	567 881	0
Spolu					1 363 466	834 178

Metóda vlastného imania bola použitá pri pridruženej účtovnej jednotke

Podiel konsolidujúcej účtovnej jednotky Mesta Rajec na základnom imaní, hlasovacích právach konsolidovanej účtovnej jednotky obchodnej spoločnosti Bineko, spol.s.r.o., Javorová 164, Rajec je 35% = 8 431 €.

- Konsolidovaný celok neupravoval podiel vo vlastnom imaní, vykázané podiely v dlhodobom finančnom majetku vyjadrujú vlastné imanie v pridruženej účtovnej jednotke.

Predpokladaný budúci vývoj činnosti

Mesto Rajec predpokladá plynulé pokračovanie v nasledujúcom roku.

Udalosti osobitného významu po skončení účtovného obdobia

Mesto Rajec ani dcérske spoločnosti v konsolidačnom balíku nezaznamenali žiadnu udalosť osobitného významu po skončení účtovného obdobia.

VII. Záver

Mesto Rajec ako materská konsolidujúca účtovná jednotka a ním dcérske konsolidované účtovné jednotky tvoria celok, ktorým mesto zabezpečuje výkon samosprávnych činností ale aj činností v rámci prenesených kompetencií štátu na mesto v zmysle platných právnych predpisov. Konsolidovaná účtovná zvierka nie je účtovnou zvierkou zostavenou za účelom vykázania plnenia rozpočtu. Jej základným účelom je poskytnúť informácie o konsolidovanom celku ako o jednej ekonomickej jednotke, aby sa zabezpečilo lepšie riadenie konsolidovaného celku, jeho majetku a záväzkov, nákladov a výnosov tak, aby účtovné jednotky boli jednou ekonomickou jednotkou. Umožňuje komplexný pohľad na konsolidovaný celok s možnosťou riadenia súčasnej situácie ale aj perspektívy a plánovania všetkých súčastí mesta ako jedného celku.

Zodpovedná osoba za vypracovanie

Tatiana Záborská – ved.fin.odd.

Štatutárny orgán

Ing. Ján Rybárik - primátor

V Rajci dňa 6.8.2012

Prílohy:

- Individuálna účtovná zvierka: Súvaha, Výkaz ziskov a strát, Poznámky
- Výrok audítora k individuálnej účtovnej zvierke
- Konsolidovaná účtovná zvierka: Konsolidovaná Súvaha, Konsolidovaný Výkaz ziskov a strát, Poznámky ku konsolidovanej účtovnej zvierke
- Výrok audítora ku konsolidovanej účtovnej zvierke